

抚顺地区树木志

抚顺市林业科学研究所



新农业杂志社

抚顺地区树木志

抚顺市林业科学研究所

新农业杂志社

编 著：桑树臣 英连清 姜殿民
绘 图：陆 东
审 稿：李延生

(内部资料书)

前 言

抚顺地处辽宁东部山区，气候湿润，森林资源繁茂，生态环境优越，不仅是我市林业和水源的重要基地，也是辽宁中部城市群和商品粮基地的绿色屏障和可再生能源基地。因此，发展、保护和开发利用好森林资源具有深远的战略意义，也是摆在全市林业工作者和全市人民面前的光荣职责和义务。根据市林业局1986年工作部署，为满足从事林业生产、科研、教育工作者要求有一本能够比较全面、系统的介绍本地区木本植物工具书的需要，编者根据多年从事抚顺林区外业调查采集到的树木标本和搜集到的有关资料，邀请了郑文杰工程师和阎学民助理工程师讨论确定了抚顺地区的树种及其分布，整理编写了《抚顺地区树木志》。书中搜集有抚顺地区的乡土树种和经引种栽培已能在野外越冬生存的乔木、灌木和木质藤本植物共43科95属266种，在引种栽培树种名前加有“*”符号。书中编有科、属、种检索表，各树种均有主要形态特征的描述，树高和胸径为该种所见的最大值；对其生态习性、分布和用途尽可能的加以叙述，并尽量附有插图。科的顺序按 Engle-Diels 系统排列。插图220幅是参照《中国高等植物图鉴》、《中国树木志》、《华北树木志》和《辽宁经济植物志》等书中的插图摹绘的。

在编写《抚顺地区树木志》的同时，抚顺市林业科学研究所还在营盘扩建了树木园。园中栽有以乡土树种为主，并引种栽培了华北植物区系的部分树种，共计有乔木、灌木和

木质藤本植物47科99属290余种，为本志的编写提供了活标本。

《抚顺地区树木志》的编写由桑树臣同志执笔，沈阳农业大学陆东同志仿绘插图，省林学会秘书长李延生高级工程师对全书作了认真审阅和修改，并提出了许多指导意见。

《抚顺地区树木志》在编写过程中，受到抚顺市林业局和抚顺市林业科学研究所领导的关怀和支持，李庆元副局长、胡良德总工程师、刘洪库工程师和赵恒武同志对本志的编写作了指导，并对抚顺地区自然地理概况部分作了审阅和修改；沈阳农业大学林学系张立中副教授，市林业局刘洪库，市林科所高瑞华、刘福堂、程德礼、潘洪泽，清原县农业区划办李利人农艺师，清原县林业局阎学民助理工程师，新宾县农村部郑文杰工程师都为本志的编写提供了有关资料和照片；刘清民同志协助采集标本，清原县林业局、抚顺县林业局、新宾县林业局、省湾甸子实验林场、市大伙房实验林场、清原县苍石、城郊、英额门、甘井子、杨树崴子、大边沟、大苏河、北三家、大孤家等林场，对本志的出版给予大力支持，在此，对上述单位和个人表示感谢。

由于编者水平所限，难免有遗漏和错误，敬请读者批评指正。

编 者

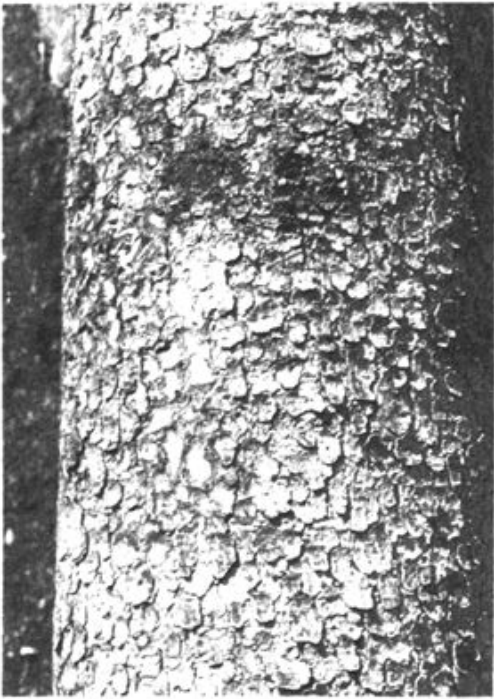
1986年12月



红松 *Pinus koraiensis*
koraiensis
S. et Z.



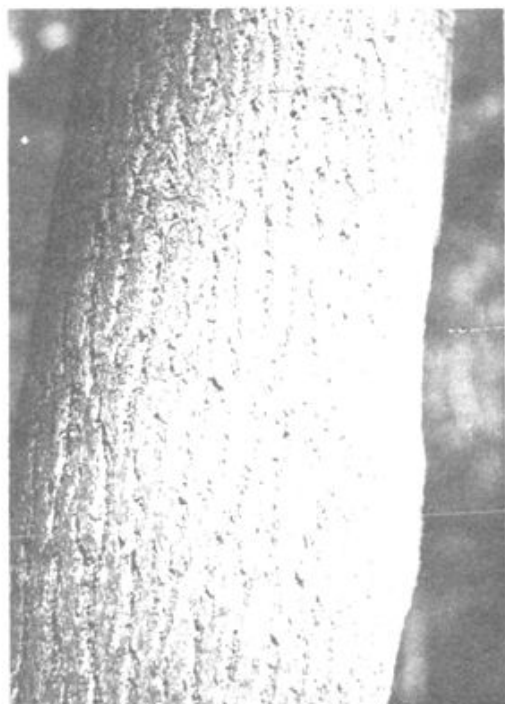
日本落叶松 *Larix kaempferi*
Sarge.



鱼鳞松 *Picea jezoensis*
Carr.



水曲柳 *Fraxinus mandshurica*
Rupr.



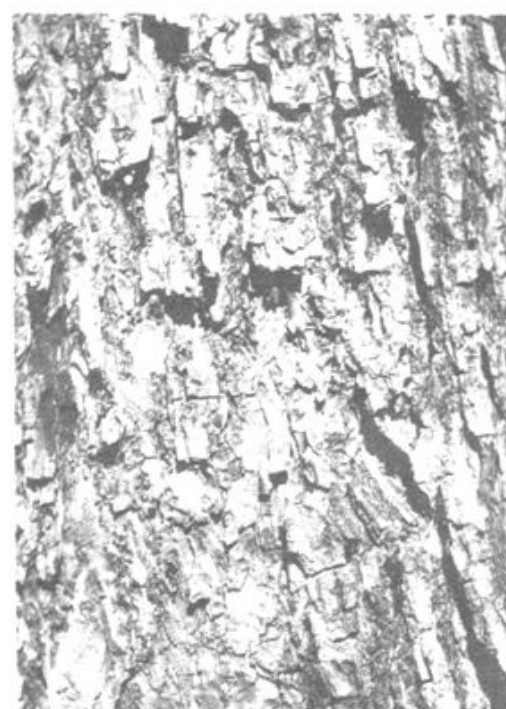
胡桃楸 *Juglans*
mandshurica
Maxim.



蒙古柞 *Quercus*
mongolica
Fisch.



大白柳 *Salix*
maximowiczii
Kom.



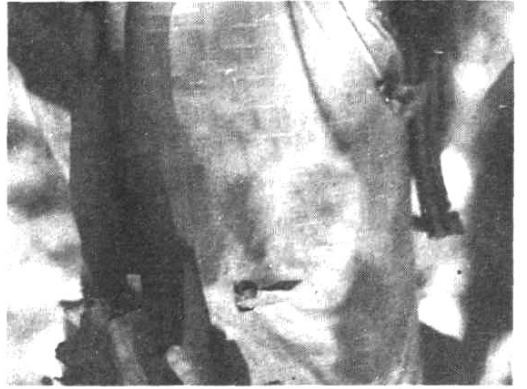
裂叶榆 *Ulmus*
laciniata
Mayr.



紫椴 *Tilia*
amurensis
Rupr.



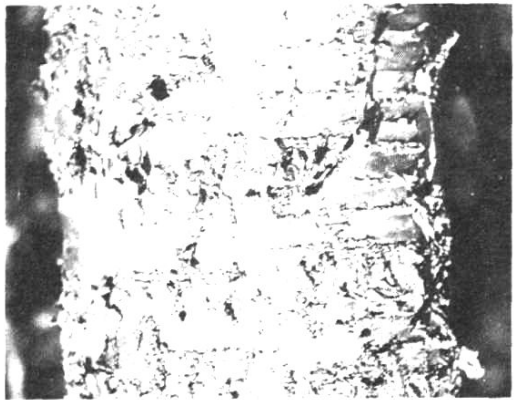
怀槐 *Maackia*
amurensis
Rupr. et Maxim.



黄桦 *Betula*
costata
Trautv.



刺槐 *Robinia*
pseudo-acacia
L.



山樱桃 *Pu Prunus*
sachalinensis
Koidz.

▽以柞为主的杂木林
(省湾甸子实验林场)



△赤杨林



△花曲柳中龄林 (省湾甸子实验林场)

勘 误 表

页	行	误	正
10	5	Mandshuicum	Mandshuricum
10	6	Psudo-	Pseudo-
11	10	Olicha	aliena
11	15	Propihgua	Propingua
11	21	Brachbotrya	Brachybotrya
12	6	urticifloria	urticifloria
12	7	amurensi	amurense
12	20	Dryoptris	Dryopteris
12	22	Lmpatiens	Impatiens
13	18	Hylomecn	Hylomecon
14	9	Spuriopimpiolla	Spuriopimpinolla
16	4	Sangulsorba	Sanguisorba
26	2	Simaroubaceae	Simarubaceae
26	14	Eabaceae	Fabaceae
104	19	B. Frmanii	B. Ernanii
151	15	Bibes	Ribes
223	12	Maackiai	Maackia
243	2	E. alatus	
284	12	Alanghum	Alangium

页	行	误	正
7	24	抚顶市	抚顺市
41	5	叶2针2束	叶2针1束
43	4	营大面积	营造大面积
52	7	郑万钧授	郑万钧教授
115	3	原伐迹地	采伐迹地
140	15	叶表通光滑	叶表通常光滑
150	1	稍有枝	稍有棱
164	23	1010毫克	10毫克
183	7	先渐急尖或渐尖	先端急尖或渐尖
185	4	三裂绣线菊	三裂叶绣线菊
186	1	"	"
200	13	带具1对腺体	常具1对腺体
200	24	径约4厘米	径约4毫米
211	1	常不粗等	常不相等
233	17	长生快	生长快
266	8	圆锥花序以叶对生	圆锥花序与叶对生
267	6	有白色	有白粉
302	20	稀全绿	稀全缘
316	13	常弱曲	常弯曲
327	2	花期2—3月；果期 4—5月。	花期5—6月；果期 9—10月。

目 录

前 言

一、抚顺地区自然地理概况	(1)
二、抚顺地区树木分科检索表	(22)
三、树种各论	(30)
(一) 裸子植物 Gymnospermae	(30)
1. 银杏科 Ginkgoaceae	(30)
2. 紫杉科 Taxaceae	(32)
3. 松 科 Pinaceae	(33)
4. 柏 科 Cupressaceae	(61)
(二) 被子植物 Angiospermae	(65)
5. 杨柳科 Salicaceae	(66)
6. 胡桃科 Juglandaceae	(98)
7. 桦木科 Betulaceae	(103)
8. 壳斗科 Fagaceae	(118)
9. 榆 科 Ulmaceae	(129)
10. 桑 科 Moraceae	(140)
11. 桑寄生科 Loranthaceae	(142)
12. 马兜铃科 Aristolochiaceae	(144)
13. 小檗科 Berberidaceae	(145)
14. 木兰科 Magnoliaceae	(148)
15. 虎耳草科 Saxifragaceae	(151)
16. 蔷薇科 Rosaceae	(161)

17. 豆 科	Fabaceae	(210)
18. 芸香科	Rutaceae	(231)
19. 苦木科	Simarubaceae	(232)
20. 大戟科	Euphorbiaceae	(234)
21. 漆树科	Anacardiaceae	(235)
22. 卫矛科	Celastraceae	(239)
23. 省沽油科	Staphyleaceae	(247)
24. 槭树科	Aceraceae	(248)
25. 无患子科	Sapindaceae	(258)
26. 鼠李科	Rhamnaceae	(261)
27. 葡萄科	Vitaceae	(265)
28. 椴树科	Tiliaceae	(273)
29. 猕猴桃科	Actinidiaceae	(275)
30. 怪柳科	Tamaricaceae	(279)
31. 胡颓子科	Elaeagnaceae	(280)
32. 八角枫科	Alangiaceae	(284)
33. 五加科	Araliaceae	(285)
34. 四照花科	Cornaceae	(293)
35. 杜鹃花科	Ericaceae	(297)
36. 山矾科	Symplocaceae	(300)
37. 木樨科	Oleaceae	(301)
38. 萝藦科	Asclepiadaceae	(315)
39. 茄 科	Solanaceae	(316)
40. 紫葳科	Bignoniaceae	(317)
41. 忍冬科	Caprifoliaceae	(318)
42. 菊 科	Compositae	(332)

43. 百合科 *Liliaceae*..... (333)

附:

一、树木主要形态特征图..... (334)

二、主要参考资料..... (340)

一、抚顺地区自然地理概况

(一) 地理位置及地形

抚顺地区位于辽宁省东部偏北，地处东经 $123^{\circ}39'42''$ 至 $125^{\circ}28'58''$ ，北纬 $41^{\circ}14'10''$ 至 $42^{\circ}28'32''$ 之间。东与吉林省的东丰、海龙、柳河、通化县，南与本溪市的本溪、桓仁县，西与沈阳市的苏家屯区、东陵区，北与铁岭市的铁岭、开原、西丰县毗邻。东西长151公里，南北宽138公里。

抚顺地区属于长白山支脉西南延续部分低山地区。长白山支脉吉林哈达岭由东北部进入抚顺境内后，沿浑河北岸向西南逐渐降低为丘陵。龙岗山脉由正东进入抚顺境内后，沿浑河南岸太子河源头及北岸向西南延伸逐渐降为丘陵。龙岗山脉是抚顺土地主体。地势东高西低，由素称辽宁屋脊钢山主峰的海拔1347米，向西逐渐降为李石乡的海拔66.3米。抚顺的地貌，自东经 $124^{\circ}15'$ 以东基本上是海拔500米至1000米的中等切割山地，东经 $124^{\circ}15'$ 以西多为200米至500米的浅切割山地和丘陵，只有市区西部的浑河两岸是辽河中新断陷带形成的海拔百米以下的少部分平原。自然形成低山、丘陵为主的地貌类型。抚顺地区总面积为11270.1平方公里，山地面积占80%以上，缓坡及平原耕地约占11%，水域只占3.9%，道路和居民点等占4.6%，概称“八山、半水、一分田、半分道路和庄园”。

境内有浑河、清河、柴河、柳河、苏子河、太子河、富

尔江、社河、东洲河、古城河、拉古河、章党河等12条主要河流，均属上游河段。

(二) 气 候

抚顺地处中纬地带的辽宁东部山区，受东亚季风及长白山山脉的影响，属于冷凉、湿润的温带大陆性气候。全年太阳总辐射量在119—128千卡/平方厘米之间，日照时间为2254—2517小时，日照百分率为51—57%，年平均气温为4.0—7.0℃，平均无霜期125—150天，降水量为700—850毫米，干燥度0.75左右。

气候主要特点是：春季（3—5月）太阳辐射强，日照充足，气温回暖快，降水少，干燥，多风。夏季（6—8月）炎热多雨，最热月七月平均气温为22.3—22.7℃，极端最高气温可达39.6℃，季降水量占全年降水量的60%以上，其中七、八两月降水量占年降水量的50%；秋季（9—11月）太阳辐射减弱，降温快，雨量骤减；冬季（12—2月）太阳辐射最弱，日照时间最短，寒冷干燥，极端最低气温可达-40.5℃，降水量最少，仅占年降水量的3.5%。

附：表1：气温指标

表2：降水量，蒸发量、干燥度指标

表3：日照、光辐射指标

表 1

气温指标

单 位		新 宾	清 原	抚 顺
累年平均气温		4.7℃	5.2℃	6.6℃
极端最高气温	℃	36.5	36.5	36.5
	时 间	1962.6.16	1972.7.17	1962.6.16
极端最低气温	℃	-40.5	-37.6	-35.2
	时 间	3966.1.18	1958.1.23	1965.1.11
累年积温平均值	≥ 0 ℃	3203.6	3310.3	3580.0
	≥ 5 ℃	3067.0	3162.7	3449.8
	≥ 10 ℃	2743.5	2821.0	3144.8
无 霜 期	终日均值	5月16日	5月13日	5月2日
	初日均值	9月20日	9月25日	10月1日
	间隔日数	127	125	151
起 止 年 代		1959—1982	1957—1980	1961—1980