

石家庄车辆段

段志

中国铁道出版社

1987·北京

石家庄车辆段

段志

中国铁道出版社

1997·北京

石家庄铁路车辆段志编辑委员会

主任委员：李建苍 高鲁生

副主任委员：王善哲 姚 明 孟进才 刘海军 王双林
张计才 刘洪叶

委 员：(以姓氏笔划为序)于春海 王大林 王玉英
王会根 王瑞芬 牛贺江 白艳萍 纪海燕
刘占国 刘吉斌 邢连群 李国刚 刘爱闯
安瑞芳 陈子卿 和国权 赵森林 曹金香
董生辰

顾 问：赵俊杰 李义和 狄青林 武贵生 孟祥云
邓吉忠 (以下按姓氏笔划排列)

马兰亭 马树柳 王庆刚 王宗义 王建和
王峰毅 王德进 史文魁 白赫鸣 刘文彬
刘亚平 刘全成 刘家鸾 李伯伦 陈秋清
李富贵 孟庆龙 张志建 郑鲁瑞 罗新民
都增木 梁满昌 崔 墉

段志编写工作人员

主 编：李建苍

副 主 编：邢连群 刘银柱 董宝山

执 笔 人：尹庙全 于春海 司卫国 王会根 郑亚军

白秀珍 王大林 李秉瑞 王英柱 董文玉

崔泉水 刘吉斌 王连玉 张公起 郝连瑞

尤中兴 王双林 党振岭 曹金香 刘俊杰

吴贵合 刘润生 孟进才 韩 改 刘贵松

梁桂茗 冯 云 赵翠珍

主 审：李建苍 高鲁生

校 对：邢连群 赵翠珍

石 家 庄 车 辆 段 段 徽



前 言

(代序)

《石家庄车辆段段志》是根据铁道部,北京铁路局京铁史(87)第265号文件精神,遵照石家庄铁路分局关于编写《石家庄铁路分局志》中提出的原则进行编纂的。

《石家庄车辆段段志》比较全面完整的记述了石家庄车辆段建段以来近60年的兴衰起伏、发展变化的过程,比较客观地反映了铁路车辆部门生产建设发展的状况与铁路经济发展的客观规律,基本上刻画了铁路行业的特点。进而使志书达到资治、教化、存史的作用。

《石家庄车辆段段志》首稿写于1988年5月,后因主编人事变动搁置后,于1997年3月再次编写。段志资料来源是各科室、车间所属的有关资料,史志办公室人员通过段内外查阅档案、文献、走访知情人士,大量收集和整理口碑资料,摘抄、摘录、核实各种资料、卡片上万份,收集基本资料约50万字,各种参考资料12万字,整理编写成资料长编后,由有关人员和科室进行了对口审核,初稿完成后,经多次反复审核、修改、并经有关领导认真审定后,撰写成书,并送上级有关领导审定。

《石家庄车辆段段志》按篇章节目、生产特点分类编排,全书共分为概述、运输生产、企业管理、职工教育、党群工作、文化福利、多种经营、大事记、1996年年鉴共九篇。

《石家庄车辆段段志》上限追溯至1904年有车辆维修工作开始(也可认定为石家庄铁路车辆部门开创基业时期)到1939年成立检车段正式史记开始写起,下限为1996年。1996年以《年鉴》的方式编纂。

石家庄车辆段各级领导对修志很重视,组织修志人力,安排修志经费,亲临指导帮助,认真审定稿件,为成志提供了各方面保证。段老干部、老工人、有关人士和许多干部职工提出意见。二稿中各有关科室部门又给予了大力协助。石家庄分局领导及分局史志办公室,人民铁道出版社,石家庄南车辆段的同志都给了大力支持和帮助,在此一并表示感谢。

由于水平有限,又是首次修志缺乏经验,虽经反复修改审核,仍难免出现这样或那样的错误,敬请读者批评指正。

追溯历史知兴衰,展望未来铸辉煌。让我们肩负历史的责任,继承老一代开创的业绩,去创造更加灿烂的未来。

李建苍 高鲁生
一九九七年五月

“段徽”寓意

段徽以“石辆”的汉语拼音缩写“SL”进行重叠组合构成，“S”为绿色，代表平安，寓意绿色客车，“L”为红色，代表希望，寓意新型空调车。

汉语拼音“S”的造型为风驰电掣、高速运转的车轮，最外圈为轮缘，内圈为轮辐，中空部分为轮毂和轴颈，象征着全段干部职工为确保客车安全勇于拼搏，不断进取的精神风貌和工作作风，预示着我段事业象飞转的车轮不断向着更高、更加辉煌的目标迈进。汉语拼音“L”的造型上部为车轮的流线，下部为飞驰的新型空调客车，体现出我段为客车车辆段，象征着我段朝着美好的明天突飞猛进。

“段徽”以石辆(1997)办字 90 号文公布，於 1997 年 8 月 25 日启用。

创意设计指导：李建苍

刘洪叶

创意设计制作：何宪法

1997 年 5 月



石家庄车辆段
大门全貌

段
办公
大楼



美观整洁的厂区一角

本页照片摄于1997年



美如花园的客技站

摄于 1995 年



客车技术整备
所停车场全貌

摄于 1997 年

被誉为北京南
大门的石家庄车辆
段客列检

摄于 1997 年





1993年5月21日铁道部长韩杼滨来段视察工作（左起段党委书记狄青林、韩杼滨、段长孟祥云）。

1997年9月铁道部总调度长张正清来段视察工作（左起北京局副局长耿志修、分局长安路勤、副分局长王志福、赵援朝）。



1997年5月铁道部车辆局长谈大同、北京局车辆处长孙国祥、副分局长赵援朝到客技站检查工作（左起赵援朝、段长李建苍、谈大同、孙国祥）。



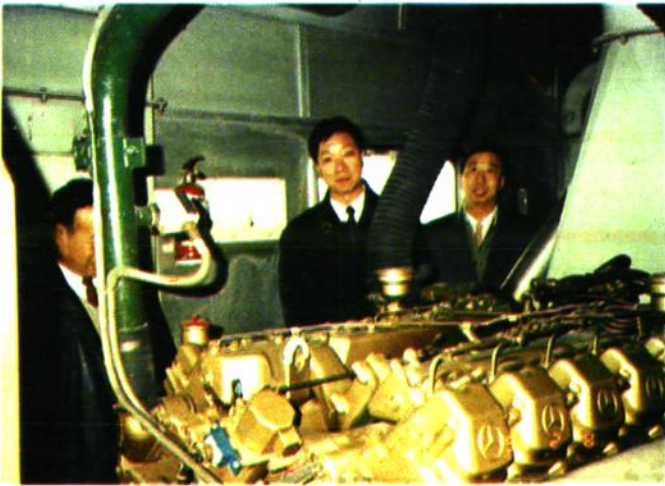


1995年1月北京路局局长王纯善在
分局长王德芳陪同下视察制动室。
(右一为王纯善，右二为王德芳)



路局党委书记崔风鸣来段检查工作。

1997年春节，分局长安路勤(中)在
发电车上检查工作。(下图)



分局党委书记李象岳检查新
型列车。
(左起李象岳、副段长姚明)





铁道部建设安全标准线检查组在轴承检修间检查（左起铁道部车辆局货车处曲同喜处长、客车处张曙光副处长）。

（摄于1996年）

部局安全检查组来段检查工作（左起分局总经济师邓吉忠、路局车辆处长孙国祥、段长李建苍、副段长王善哲）。（摄于1996年）



197年春节，库检车间副主任王克带领四名乘务员外出执行旅客运输任务，往返于重庆—广州达34天，圆满完成任务。回石后受到分局领导、段领导及家属的热烈欢迎。

（上图左起王克、副分局长刘永康、段长李建苍、党委书记高鲁生，右图为家属迎接场面。）





朝气蓬勃的段党政领导班子（左起总经济师刘海军、检修副段长孟进才、运用副段长姚明、副段长兼总工程师王善哲、段长李建苍、党委书记高鲁生、副书记王双林、纪委书记张计才、工会主席刘洪叶）。

（摄于1997年）



段获部级荣誉称号



1995年10月9日客车运用实现安全生产20周年。上图为各级领导及兄弟段领导会后合影右图为受表彰的先进个人。





坚持作业标准化的客列检
职工在接送列车

摄于 1996 年



段修车库

摄于 1995 年



技术练兵与技术比武 (上、下图)

摄于 1986 年

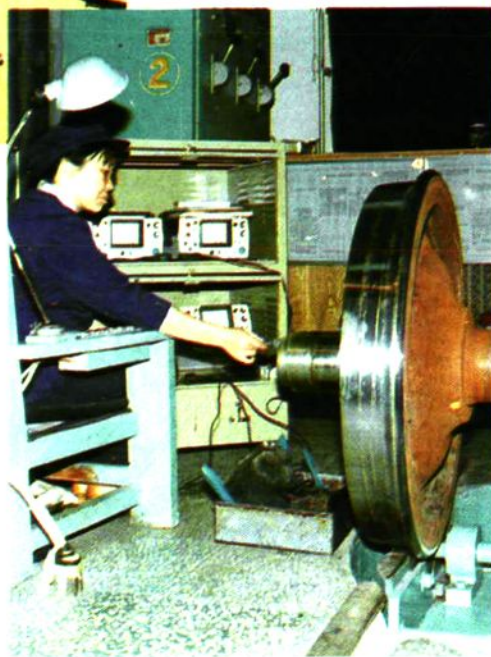
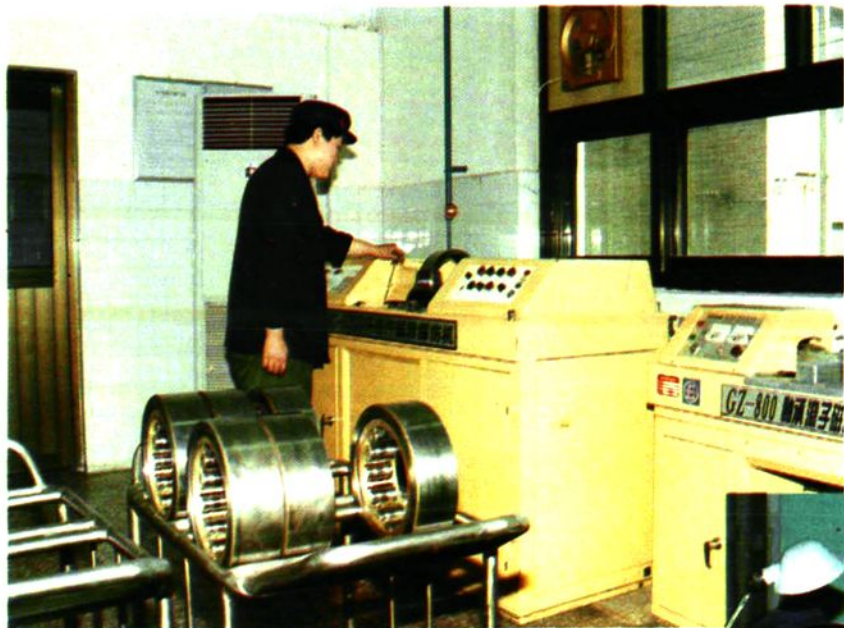


日新月异的科技应用在安全生产的关键环节。右图为轴温报警器使用微机管理。

(摄于1997年)



对轴承（左图）及轮对（下图）施行电磁探伤。



1996年6月20日我段担当乘务的石家庄至上海的195/196次新型大列空调开行。

目 录

第一篇 概 述

第一章 地理位置	(3)
第二章 段制沿革	(3)
第三章 基本状况演变	(13)
第一节 职工人数	(13)
第二节 设备房屋	(14)
第三节 固定资产	(18)
第四节 管理区段	(19)
第四章 组织机构变迁	(19)
第一节 科室变迁情况	(20)
第二节 车间变迁情况	(21)
第五章 历届党政领导名录	(22)
第一节 行政领导名录	(22)
第二节 党委领导名录	(27)

第二篇 运输生产

第一章 沿革	(31)
第二章 车辆配属	(32)
第一节 客车	(32)
第二节 货车	(36)
第三节 3632 工程列车	(36)
第三章 车辆检修	(37)
第一节 定期检修	(37)
一、客车段修	(37)
二、货车段修	(40)
三、货车站修	(43)
第二节 运用维修	(45)
一、客车库检站检乘务	(45)

二、货车列检	(56)
第三节 轮轴检修	(62)
第四节 车辆主要配件检修	(62)
第四章 设备	(64)
第一节 金属切屑机床	(64)
第二节 动力设备	(65)
第三节 起重设备	(66)
第四节 专用设备	(66)
第五章 安全生产	(67)
第一节 行车安全	(68)
第二节 人身安全	(71)
第三节 设备安全	(74)
第六章 新技术开发与应用	(74)
第一节 红外线探测轴温	(74)
第二节 轴温报警器	(76)
第三节 电子计算机的应用	(76)

第三篇 企业管理

第一章 计划管理	(81)
第一节 沿革	(81)
第二节 计划编制及下达程序	(83)
第三节 现行管理	(85)
第二章 生产管理	(86)
第一节 沿革	(86)
第二节 生产调度	(87)
第三节 生产计划的编制与实施	(87)
第四节 生产制度	(88)
第三章 技术管理	(89)
第一节 技术管理机构设置	(89)
第二节 列检站修、段修、客车	(90)
第三节 三室的技术管理	(92)
第四节 计量化验技术档案管理	(94)