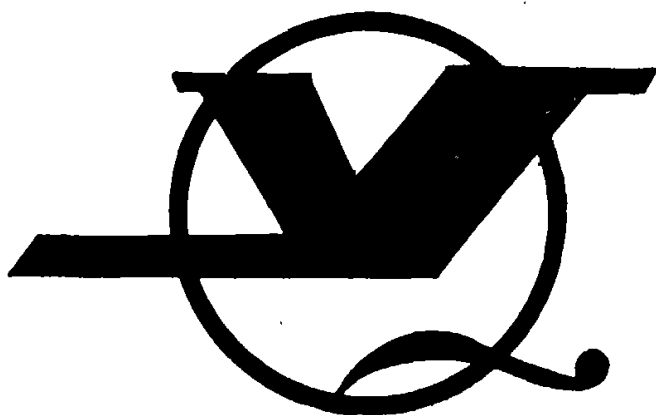


013037



曲靖卷烟厂志

吴广甲 主编



云南民族出版社



曲靖卷烟厂大门



厂实业集团公司大楼

(田鸿供)



厂生活区

(田鸿供)

厂领导班子
成员

(田鸿供)



俄罗斯友
人来厂参观
(田鸿供)



美国友人来厂参观

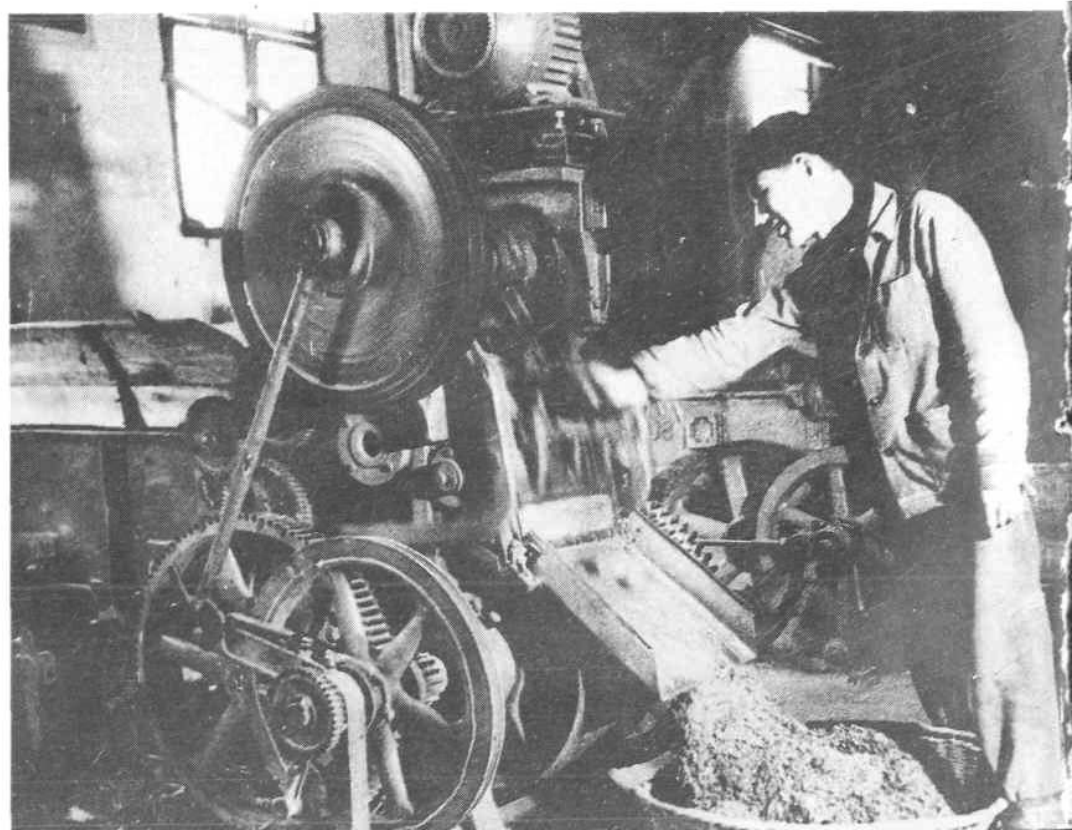


建厂初期的人工抽梗简易抽梗机

(赵志红供)

试制卷烟初期使用的上下试切丝机

(赵志红供)



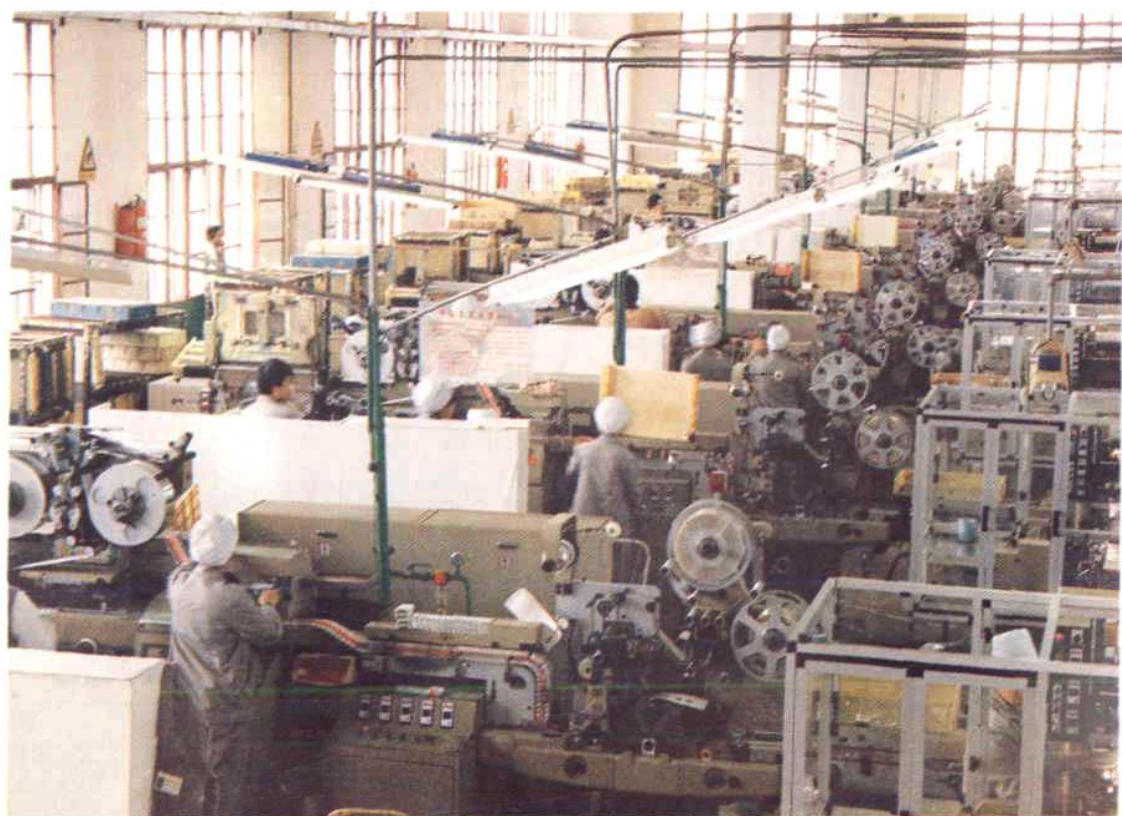
洛加 I 卷接机
(徐维义摄)



MK9—5 卷接机 (曹晋昆摄)



3000 公斤/小时制丝生产线 (徐维义摄)



意大利 600 型包装机



5000公斤/小时制丝生产线



引进的意大利X₂翻盖包装机生产线



长城卷接机

外国专家调试机器



曲靖卷烟厂的两
种优质名牌卷烟

(田鸿供)



曲靖
卷烟厂烤
烟型卷烟

(田 鸿 供)



曲靖卷烟厂混合型卷烟

(田 鸿 供)

《曲靖卷烟厂志》编纂领导小组

顾问	贾星则	李恒科	李世正	贾双丑
	叶祖望	任锡先	须康	冯文昌
	刘镇辉			
组长	李树金			
副组长	刘瑞生	贾希禹	贺江林	
组员	段春林	钟士心	王瑞祥	杨建常
	俞锐方	陈大昌	范光发	李 韧
	黑绍奇	尹 翔	吕祖云	方国忠
办公室主任	贺江林			
办公室副主任	段春林			
主 编	吴广甲			
参加编定人员	杨 曙			

序

曲靖地区，属立体气候，土地肥沃，雨量适中，物产丰富。百业之中，烟草得天独厚，加之人民勤劳，政策放开，领导重视，使“两烟”异峰突起，成为农家财源，财政支柱，众人异口称赞，叹为观止。

于此改革开放，日新月异，百业振兴，竞相发展之际，修志撰文，记卷烟一靠政策，二靠科学，三靠投入之发展规律，述卷烟之利弊兴衰，经验教训，乃为适时之需，故有《曲靖卷烟厂志》问世。万语千言，旨在扬长避短，趋利除弊，绘来者而资政，明曲折以存史，文之大焉。

志书纲细目全，顺时记叙，史料翔实。针砭得当，少牵强，无杜撰，值得一览。

愿曲靖卷烟稳步发展，丰功再立，宏图还展，史实又续，巨著重现！

李树金

1992年10月

凡 例

一、本志以马列主义、毛泽东思想为指导，力求运用辩证唯物主义和历史唯物主义的立场、观点、方法，如实记载曲靖卷烟厂的历史与现状；客观地反映曲靖卷烟厂卷烟生产的全面情况和本企业自身的特点，为各级领导、兄弟厂家及友好人士提供第一手资料，为社会主义物质文明和精神文明建设服务。

二、本志从全厂范围取材，以现行机构设置为准。所写内容包含选址、复烤、卷烟生产的资料，重点记述卷烟生产的情况。部门机构、部门管理以及对厂的全局影响不大，与生产、经营关系不大的人和事，很少涉及。

三、本志为曲靖卷烟厂较为全面并首次付印的专志。它坚持立足当代、详今略昔、详近略远的原则，重点记述党的十一届三中全会以来所取得的突破性实绩，对前进中出现的问题，也客观记述，以供借鉴。断限时间，上至选址筹建，下至1989年。

四、本志采用中国传统的修志方法，以志为主，述、记、志、图、表、录并用的综合体裁。从实际出发，以类系事，横排门类，纵叙事实，横不缺项，纵不断线，纵横结合，以横为主，展现全貌，揭示脉络。结构为章、节、目三层，设卷首、卷末、概述、大事记和企业发展简史、管理体制、基本建设、产品开发、企业管理、党群等12章。为叙述方便，根据需要，在文中加设小标题作为细目。大事记以编年体为主，对有些内容联系紧密、时间相距不远的事件，适当采用记事本末体。

五、本志资料主要录自历史文献档案材料和各单位整理核实的史实资料。为节省篇幅，不再注明出处。所载各种数据，均以统计部门的数字为准。

六、本志行文力求规范化。文字按照第一批公布的《简化汉字总表》使用汉字；标点按照国家出版总署公布的标点符号使用方法进行标点；数字按照国家语言文字工作委员会等七个单位《关于出版物上数字用法的试行规定》标写数字；计量单位按照国务院1990年颁发的《中华人民共和国法定计量单位》标写计量单位。