



1888—2008

皖南医学院弋矶山医院

# 院志



医院院志编辑委员会

主任：	芮景	程 度	汪平君	
副主任：	周名雄	谢孝志		
成 员：	何国华	袁维清	钱门祥	赵国海
	吴 佩	李 萍	葛惠芳	吴万春
	周玉森	陈 斌	章泾萍	

医院院志编辑办公室

主任：	谢孝志			
副主任：	吴万春	周玉森		
成 员：	唐漳先	吴汉璞	王春音	詹 武
	尚元藕	王 焱		

医院院志编辑委员会

主任：	芮景	程 度	汪平君	
副主任：	周名雄	谢孝志		
成 员：	何国华	袁维清	钱门祥	赵国海
	吴 佩	李 萍	葛惠芳	吴万春
	周玉森	陈 斌	章泾萍	

医院院志编辑办公室

主任：	谢孝志			
副主任：	吴万春	周玉森		
成 员：	唐漳先	吴汉璞	王春音	詹 武
	尚元藕	王 焱		



▲ 远景规划平面图



▲ 建设中的住院部大楼



▲ 住院部大楼效果图





▲ 远景规划平面图



▲ 建设中的住院部大楼



▲ 住院部大楼效果图



▲ 远景规划平面图



▲ 建设中的住院部大楼



▲ 住院部大楼效果图



## 院徽释义

1、图案由飞凤、太阳、白十字组成，隐含“Y.J.S”字母，为“弋矶山医院”之意。

2、白十字体现出医疗行业的特征，又呈飞翔的白鸽，结合优美的飞凤，如鸾凤和鸣，比翼双飞的美感。绿色卷草，流畅的曲线；与太阳结合，如碧江朝晖，表明医院坐落在弋矶山风景区，长江之畔，山水相依之美景。喻意医院承传百年之美德，激越时代之雄风，开拓创新的敬业精神。

3、绿草、白鸽、飞凤、太阳组合，朱红、翠绿的色韵，图案优美、醒目、和谐。体现亲甜、可爱、热情；体现“绿色医院、人文关爱”的办院理念；体现医务工作者亲、善、美的形象；体现医院救死救伤、生机勃勃、与时俱进的发展前景。

## 皖医弋矶山医院理念识别体系

医院办院理念:绿色医院 人文关爱

医院院训: · 科学 仁爱

医院办院方针:民主办院 依法治院

科教兴院 人才强院

医院价值观: 爱院敬业 技术争先

诚信为本 病人至上

医院作风: 严谨 求实 亲和 创新

医院发展愿景:建设一流现代化医院

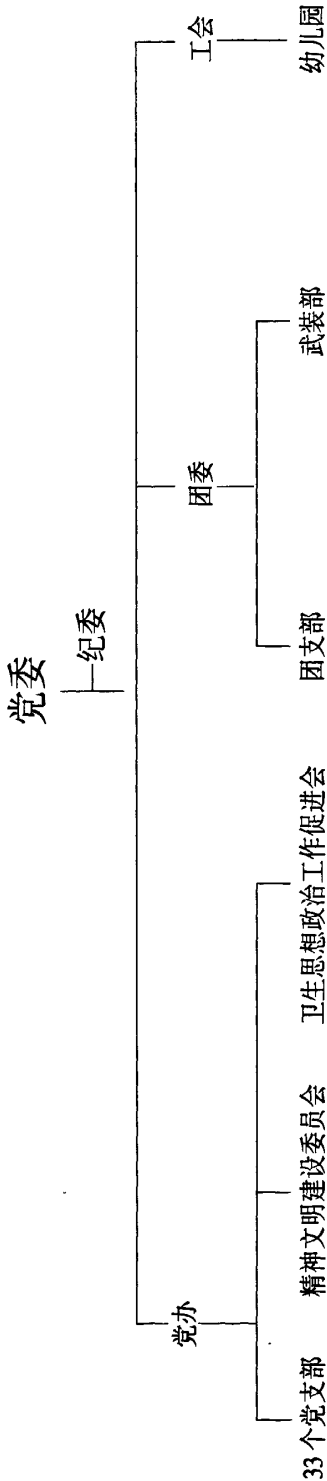


# 医院组织沿革

时间	院名称	隶属关系
1888-1951.8	芜湖医院	基督教卫理公会院董事会
(其中 1926 年 9 月成立芜湖医院护士学校，现已发展成皖南医学院护理学系。		
1942.4-1945.11 医院被日军占领改名为“陆军医院”)		
1951.8-1952.10	皖南芜湖医院	皖南行政公署卫生局
1952.10-1956.8	安徽省第二康复医院	安徽省康复医药管理局
1956.8-1958.9	安徽省立第二医院	安徽省卫生厅
1958.9-1963.4	芜湖弋矶山医院	芜湖市卫生局
1963.4-1966.8	安徽省立芜湖弋矶山医院	安徽省卫生厅
1966.8-1969.1	安徽省立芜湖反帝医院	安徽省卫生厅
1969.1-1972.3	医院人员下放,物资下迁至徽州地区	
1972.3-1974.6	安徽医学院皖南分院附属医院	皖南分院
1974.6-1986.1	皖南医学院附属医院	皖南医学院
1986.1 至今	皖南医学院弋矶山医院	皖南医学院

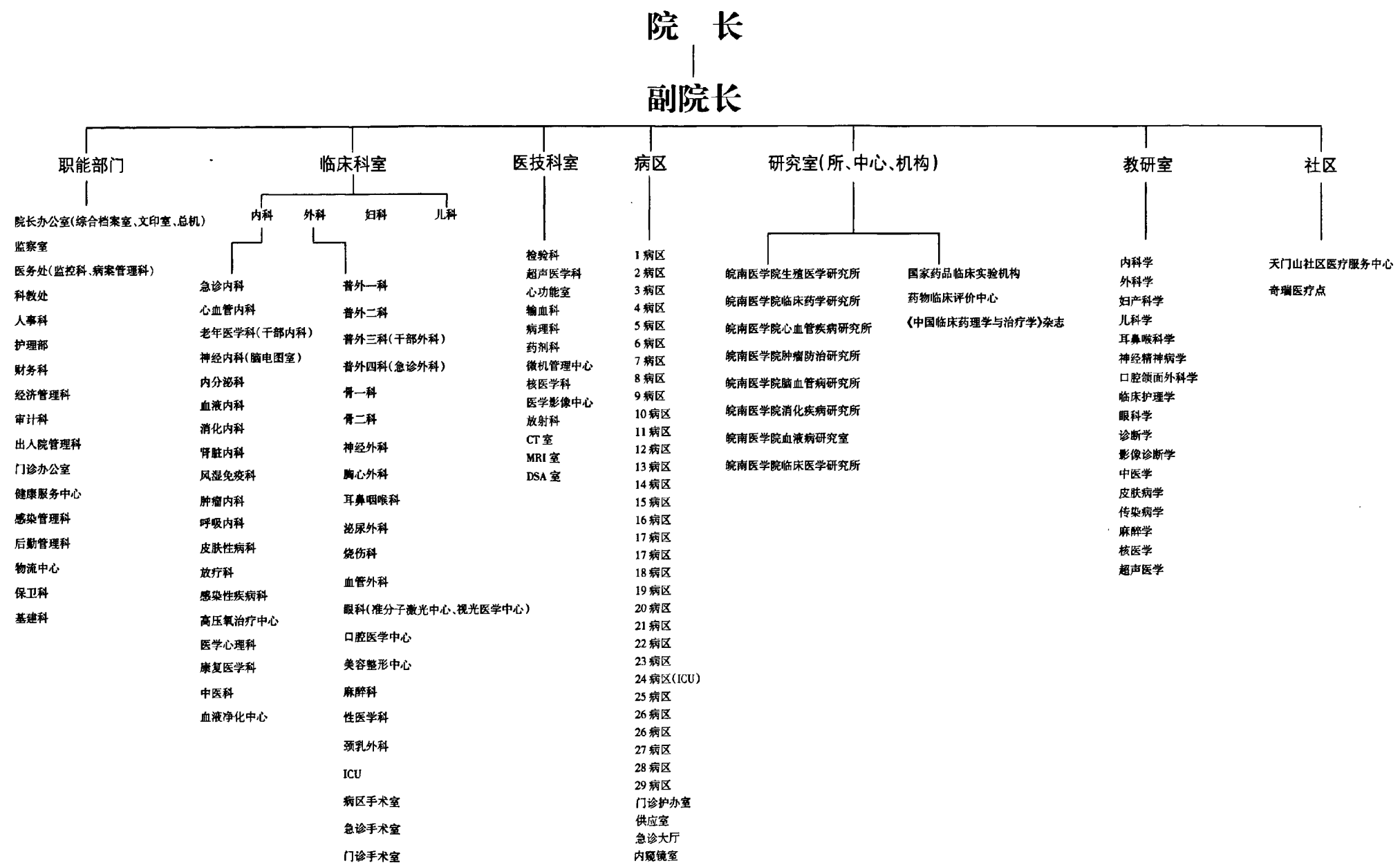
皖南医学院弋矶山医院党群组织机构一览表

2008 年 10 月

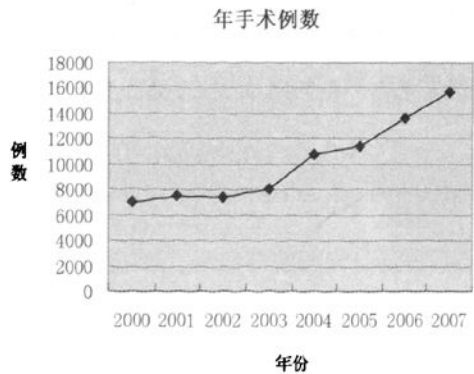
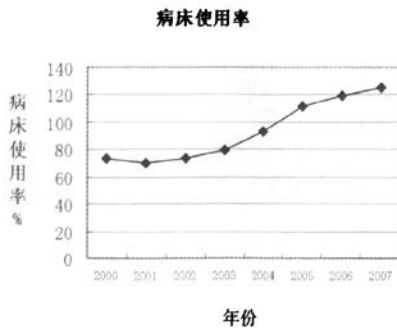
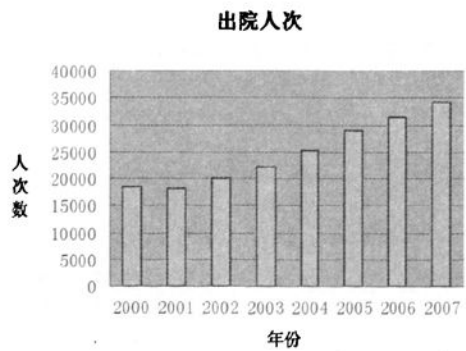
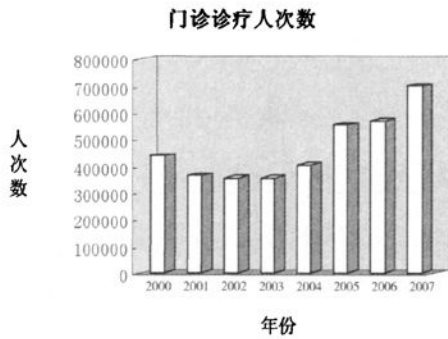


皖南医学院弋矶山医院行政组织机构一览表

(2008 年 10 月)



2000-2007 年医疗统计指标								
数据 项目 \ 年份	2000	2001	2002	2003	2004	2005	2006	2007
出门诊疗人次	436390	365756	354495	355896	404052	555015	568966	701061
出院人次	18342	18275	19994	22008	25130	28785	31434	34129
病床利用率%	73.1	69.6	73.4	79.3	93.0	111.7	119.3	124.7
平均住院日(天)	10.5	10.7	10.4	10.1	10.3	10.6	11.4	12.2
年手术例数	6949	7555	7406	8023	10708	11366	13630	15626



# 皖南医学院弋矶山医院院志

## 目 录

序

院徽及含义

远景规划平面图、建设中的住院部大楼及效果图

医院文化理念识别系统

医院组织沿革

党群组织机构一览表

行政组织机构一览表

2000—2007 年医疗统计指标

第一章 医院概况、规划 .....	1
第一节 医院概况 .....	1
第二节 医院“十一五”事业发展规划 .....	2
第二章 医院发展概况 .....	9
第一节 解放前医院概况(1888—1949 年) .....	9
一、医院初创期(1888—1923 年) .....	9
二、医院发展期(1924—1938 年) .....	11
三、医院沦陷期(1939—1945 年) .....	12
四、医院恢复期(1946—1949 年) .....	13
五、创办安徽省第一所护士学校 .....	14
第二节 建国后医院发展概况(1949—1985 年) .....	16



一、建国初期至文革期间医院发展期(1949—1969 年) .....	16
二、文革后医院重建期(1972—1978 年) .....	22
三、改革开放后医院的发展(1979—1985 年) .....	25
第三节  医院深化改革、稳步前进期(1986—2000 年) .....	29
第四节  二十一世纪医院快速发展期(2001—2007 年) .....	50
 第三章  医院管理 .....	 70
第一节  医疗工作 .....	70
第二节  护理工作 .....	75
第三节  教学工作 .....	77
第四节  科研与学科建设工作 .....	78
第五节  医院经营管理实践和理论研究工作 .....	80
 第四章  医院各科室发展史 .....	 83
第一节  临床各科室发展史 .....	83
一、内科系统 .....	83
二、外科系统 .....	118
第二节  医技各科室发展史 .....	152
第三节  党务、行政系统各科室发展史 .....	181
一、党务系统 .....	181
二、行政系统 .....	183
 第五章  历史资料选编 .....	 202
一、医院历年大事记 .....	202
二、医院历届党政领导名录 .....	224
三、医院正高职称人员名录 .....	228

四、表彰与奖励(省部级以上劳动模范、政府特殊津贴、突出贡献专家、集体和个人荣誉奖) .....	236
五、医院职工分类统计表 .....	243
六、医院党支部支委、教研室负责人名单 .....	244
七、市级以上人大、政协、民主党派等社会兼职人员名单 .....	246
八、省级以上学术团体学术兼职人员名单 .....	248
九、担任学术期刊主要任职人员名单 .....	256
十、省级以上继教项目 .....	259
十一、主持省部级以上科研项目 .....	261
十二、省部级以上科研成果奖项 .....	262
十三、省级科技成果鉴定登记表 .....	263
十四、刊登于中华系列、SCI 期刊论文 .....	264
十五、主编(副主编)出版著作登记表 .....	268
十六、历年援外、援藏人员名单 .....	269
十七、医院房屋建筑统计表 .....	270
十八、医院仪器设备统计表(十万元以上) .....	271

## 后 记

# 序一

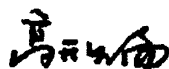
皖南医学院弋矶山医院自 1888 年创立,发展至今已有一百二十载。皖南医学院弋矶山医院是安徽省成立最早的西医院,是安徽省首批三级甲等医院,为全省医学人才的培养和医疗卫生事业的发展做出了重大贡献,在安徽省及皖南地区享有较高的声誉和威信。当此皖南医学院弋矶山医院一百二十周年院庆之际,谨表示热烈的祝贺!

120 年前,弋矶山开启了安徽省西医发展的大门;120 年来,弋矶山见证了安徽省西医从无到有,由弱变强的历史。在皖南医学院弋矶山医院的发展史上,赫怀仁先生、包让先生等先驱为医院的初创做出了巨大的努力。而伴随着医院的成长,皖南医学院弋矶山医院涌现出一批中国西医人才,如:芜湖西医第一人钟寿芝先生、我国现代呼吸病学奠基人之一的吴绍青教授、外科学家沈克非先生以及夫人儿科学家陈翠贞女士。如今,皖南医学院弋矶山医院学科齐全,技术先进,人才济济,后辈迭出,就如同一株饱经风霜的百年古树,在新的时代更加生机蓬勃,苍翠挺拔。

岁月荏苒,沧桑巨变。当前,我国的医疗卫生体制改革正在不断深化,我们正面临着建设新时代现代化医院的重大课题。作为安徽省皖南及皖江地区的医疗、教学、科研、急救和预防指导中心,皖南医学院弋矶山医院担负着覆盖皖南皖江地区约 2100 万人口的健康、生命安全,我们必须以科学发展观为指导,转变服务理念,坚持以人为本,着力解决人民群众最关心、最直接、最现实的突出问题。

悠悠一百二十载,漫漫悬壶济世路。120 周年成就了皖南医学院弋矶山医院独特的文化,辉煌的历史;新的时代又赋予弋矶山人新的发展机遇和要求。希望你们更加发奋,以 120 周年为起点,学习老一辈弋矶山人的精神,把弋矶山医院建设得更加美好,为安徽省乃至全国的医学进步做出自己的贡献!

安徽省卫生厅厅长



## 序二

岁月如梭,万象更新。伴随着滚滚东去的江涛声,岁月的脚步已迈入 2008 年的年轮。忆往昔,峥嵘岁月,值此皖南医学院弋矶山医院 120 周年华诞到来之际,在《皖南医学院弋矶山医院院志》编纂之际,追古溯今,我思潮起伏,感触良多,略抒己怀,谨以为序。

浩瀚历史,抚卷追昔。1888 年,美国基督教美以美会派遣的美籍传教士医生赫怀仁来芜湖,在西郊临江弋矶山创办了安徽省第一所正规西医院——芜湖医院,开启了安徽省西医发展的大门。皖南医学院弋矶山医院历经 120 载的荣辱兴衰,国内著名医学专家吴绍青、沈克非、陈翠贞等都曾在此留下前行的足迹。“科学·仁爱”的院训增厚了医院文化底蕴,根植于每一位医院人的血脉中,应对水患灾病,抗击非典疫情,支援汶川地震……燃然不息的生命之焰,薪火相传着百年老院的辉煌荣耀。

百余年悬壶济世,谱写了辉煌的篇章。当年的教会医院,已成为我省区域性医学中心。皖南医学院弋矶山医院为 1980 年国务院首批批准的硕士学位授予单位,现拥有二级学科硕士学位授予点 7 个,安徽省级各类重点学科 9 个、医院重点学科 9 个,临床医技科室 51 个,各类研究所(室)9 个,教学编制床位 1500 张,全院职工 1500 余人,其中高级职称 400 余人。2008 年皖南医学院以优异成绩通过了国家教育部本科教学水平评估。医院全体员工以实际行动诠释了“绿色医院、人文关爱”的崭新办院理念。医院不断加大专业人才及高科技设备引进力度,新住院部大楼正在紧张建设中,医院的各项事业呈现出持续、稳定、和谐发展的局面。目前医院建立起融现代医疗服务、医学教育与科研为一体的新型体系,是安徽省皖南及皖江地区的医疗、教学、科研、急救和预防指导中心。

盛世修志,自古有之。《皖南医学院弋矶山医院院志》真实地记录了医院在管理、医