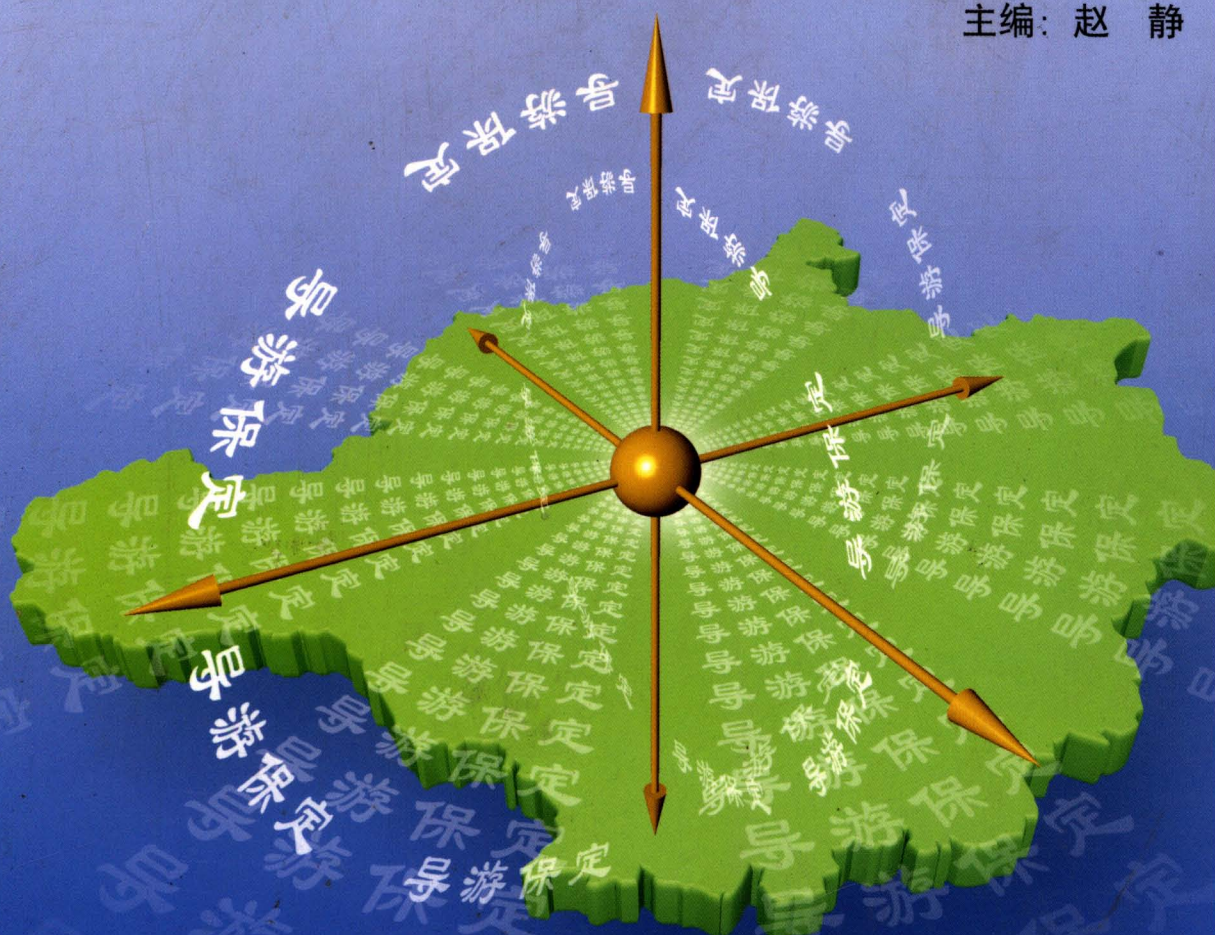


导游保定

DAO YOU BAO DING

主编：赵 静



解放军文艺出版社

导游保定

主编 赵 静

解放军文艺出版社

图书在版编目 (C I P) 数据

导游保定 / 赵静主编. —北京: 解放军文艺出版社,
2005

ISBN 7-5033-1805-8

I. 保... II. 赵... III. 旅游指南—保定市
IV. K928.922.3

中国版本图书馆 CIP 数据核字 (2005) 第 007467 号

解放军文艺出版社

印刷: 北京时尚兴裕印刷制版有限公司

开本: 787 × 1092mm 1/16

印张: 31.5

版次: 2005 年 1 月第 1 版第 1 次印刷

印数: 1-4000 册

书号: ISBN 7-5033-1805-8/I · 1402

定价: 148.00 元

《导游保定》编纂委员会

(2004年12月)

主任：赵 静

副主任：马保茹 胡世俊 李克信 田继学

张平义 孙万忠 吕巧玲

委员：(以下按姓氏笔划排序)

王友良 王国明 王胜利 王铁峰 闫大森 刘宝惠

刘春阳 李新军 张力兵 张奇元 张建霞 郭 勇

寇建斌 曹培元 韩文柱 蔚俊林

《导游保定》编辑部

主 编：赵 静

副主编：马保茹 胡世俊 李克信

编 辑：梁 军 梁滋光 李 英 (以下按姓氏笔划排序)

马永祥 王会田 王红岩 王丽敏 冯义庆 田中顺

安义信 田文凯 孙 月 邢玉杰 刘丽丽 齐艳东

朱 凯 刘增文 孙曦春 张双利 陈玉恩 李 行

张庆学 张利军 李秋占 李振龙 张海琪 张 媛

孟 娜 赵士忠 郝永军 郝伯洋 赵洪汛 侯 瑜

侯 璐 贾开吉 郭兰通 贾伟斌 柴汝新 柴春芳

高俊杰 郭振生 梁 咏 董全新 潘新宇 薛正才

摄 影：王兴叶 刘振武 冷士文 张庆学 赵 齐

目 录

中国历史文化名城 中国优秀旅游城市 保定——欢迎您	(1)
保定概况	(3)

保定市导游词

保定市旅游交通图	(14)
保定市简况	(15)
直隶总督署导游词	(17)
古莲花池导游词	(35)
留法勤工俭学运动纪念馆导游词	(45)
保定军校导游词	(54)
淮军公所导游词	(68)
大慈阁导游词	(76)
光园导游词	(84)
钟楼导游词	(88)
保定市博物馆导游词	(90)
保定植物园导游词	(92)
保定军校广场导游词	(96)
刘守庙导游词	(102)

易县导游词

易县旅游交通图	(104)
易县简况	(105)
清西陵导游词	(107)
清西陵·泰陵导游词	(113)
清西陵·昌陵导游词	(121)
清西陵·慕陵导游词	(124)

清西陵·崇陵导游词	(126)
清西陵·昌西陵导游词	(128)
清西陵·慕东陵导游词	(129)
清西陵·永福寺导游词	(129)
清西陵·崇妃园寝和珍妃导游词	(130)
清西陵·泰东陵导游词	(131)
清西陵·泰陵妃园寝和妃衙门导游词	(132)
溥仪墓导游词	(133)
清西陵·行宫导游词	(133)
清西陵的文物价值	(134)
满族民俗导游词	(135)
狼牙山导游词	(138)
狼牙山五勇士陈列馆导游词	(142)
燕下都遗址导游词	(150)
紫荆关导游词	(152)
南湖导游词	(154)
云蒙山导游词	(156)
老子道德经幢导游词	(157)
燕国五塔导游词	(159)

安新县导游词

安新县旅游交通图	(162)
安新县简况	(163)
白洋淀综合导游词	(165)
白洋淀荷花大观园导游词	(177)
白洋淀文化苑导游词	(184)
白洋淀之窗导游词	(187)
白洋淀异国风情园导游词	(189)
雁翎队纪念馆导游词	(191)
孙犁纪念馆导游词	(195)
王家寨水乡民俗村导游词	(196)
元妃荷园导游词	(198)

休闲岛导游词	(199)
鸳鸯岛导游词	(201)
渔人乐园导游词	(204)

涑水县导游词

涑水县旅游交通图	(206)
涑水县简况	(207)
百里峡风景区导游词	(209)
白草畔导游词	(217)
龙门天关导游词	(226)
民族园度假村导游词	(235)
鱼谷洞导游词	(243)

满城县导游词

满城县旅游交通图	(246)
满城县简况	(247)
满城汉墓导游词	(248)
抱阳山导游词	(252)
龙潭峡谷导游词	(254)
神星柿子沟导游词	(256)
木兰溶洞导游词	(260)
曹仙洞导游词	(261)

涑源县导游词

涑源县旅游交通图	(264)
涑源县简况	(265)
涑源县综合导游词	(267)
白石山导游词	(270)
仙人峪导游词	(279)
空中草原导游词	(282)
十瀑峡导游词	(284)
阁院寺导游词	(286)

横岭子自然保护区导游词	(291)
泰山宫、兴文塔导游词	(292)
白石山长城导游词	(294)
黄土岭战役旧址导游词	(299)

涿州市导游词

涿州市旅游交通图	(304)
涿州市简况	(305)
京都高尔夫俱乐部导游词	(306)
中央电视台涿州拍摄基地导游词	(308)
三义宫导游词	(310)

阜平县导游词

阜平县旅游交通图	(314)
阜平县简况	(315)
天生桥国家地质公园导游词	(317)
城南庄革命纪念馆导游词	(324)
石佛堂导游词	(328)
吴王口温泉导游词	(330)

曲阳县导游词

曲阳县旅游交通图	(332)
曲阳县简况	(333)
北岳庙导游词	(335)
定窑遗址导游词	(344)
灵山聚龙洞导游词	(347)
曲阳石雕导游词	(354)

顺平县导游词

顺平县旅游交通图	(358)
顺平县简况	(359)
腰山王氏庄园导游词	(360)

龙潭湖导游词	(366)
伊祁山万顷桃源农庄民俗文化园区导游词	(371)

定州市导游词

定州市旅游交通图	(374)
定州市简况	(375)
开元寺塔导游词	(377)
定州文庙导游词	(384)
定州贡院（考棚）导游词	(387)

清苑县冉庄导游词

清苑县旅游交通图	(390)
清苑县简况	(391)
冉庄地道战遗址导游词	(392)
冉庄地道战纪念馆导游词	(397)

唐县导游词

唐县旅游交通图	(406)
唐县简况	(407)
西胜沟导游词	(408)
青虚山导游词	(413)
大茂山导游词	(416)
白求恩纪念馆导游词	(419)
柯棣华纪念馆导游词	(426)

安国市导游词

安国市旅游交通图	(432)
安国市简况	(433)
药王庙导游词	(435)
关汉卿墓导游词	(438)
伍仁桥导游词	(439)
毛主席视察纪念馆导游词	(440)

雄县导游词

雄县旅游交通图	(442)
雄县简况	(443)
白洋淀温泉城导游词	(445)
宋辽边关古战道导游词	(449)

高碑店市导游词

高碑店市旅游交通图	(452)
高碑店市简况	(453)
白沟导游词	(454)

高阳县导游词

高阳县旅游交通图	(458)
高阳县简况	(459)
高阳纺织博物馆导游词	(460)
辛庄（高蠡暴动）烈士陵园导游词	(473)
布里留法工艺学校导游词	(478)

附录

附录一：强化综合素质 提高服务质量 ——保定市旅游文物局局长赵静谈导游队伍建设 《保定日报》（2004.3.27）	(482)
附录二：保定市首届“桃花杯”导游大赛圆满结束	(484)
附录三：关于表彰2004年保定市“桃花杯”导游技能大赛 获奖单位和个人的决定（2004.5.8）	(485)
附录四：保定市十佳导游员简介	(487)
附录五：保定市在职持证导游员名录	(490)

中国历史文化名城 保定 中国优秀旅游城市

——欢迎您

保定市旅游文物局局长 赵静

有这样一片神奇的土地，它以雄浑壮丽的自然景观，可歌可泣的人文事迹，成为世人关注的地方，这就是中国历史文化名城、中国优秀旅游城市——保定。

一片平畴京门地，千年文脉燕赵天。

位于河北省中部的保定，北距北京 140 公里，东邻天津 145 公里，南依石家庄 125 公里。高速公路横贯南北，连通东西，铁路、公路四通八达，区位优势得天独厚。

保定是尧帝的故乡。保定古城有 4000 多年的历史。自汉建制，后唐立州，元设路，明易府，清为直隶总督署，至公元 1968 年前两驻省会，近 300 年为冀政治、经济、文化中心。现辖 25 个县（市、区），面积 2.21 万平方公里，人口 1100 万，为全国第四人口大市。

保定物华天宝，人杰地灵。古壮士荆轲，燕大夫郭隗，汉昭烈帝刘备，宋太祖赵匡胤，地理学家郦道元，数学家祖冲之，戏剧家关汉卿等名人志士辈出。保定教育渊源，人文灿烂，宋有州学，明有府学，清有莲池书院。有为中国早期革命造就政治家的留法勤工俭学，有中国第一代高等军事学府保定军校，清末称为学生城。现在河北大学、河北农业大学、华北电力大学等 11 所高等院校均驻保定。激荡千古的历史云烟和浩繁叠秩的文化大观，令人荡气回肠，仰止穆思。

保定是中国历史文化名城和河北省第一文物大市。世界文化遗产清西陵，列入申报世界文化遗产名单的曲阳定窑遗址，以及直隶总督署、古莲花池、曲阳北岳庙、定州开元寺塔、满城汉墓、高碑店开善寺、定兴义慈惠石柱、涞源阁院寺、易县燕下都遗址、顺平腰山王氏庄园等 24 处全国重点文物保护单位，109 处省级文物保护单位，401 处市（县）级文物保护单位星罗棋布，珠玑生辉。全市不可移动文物点 1600 余处，馆藏文物 8 万余件，其中国家三级以上文物 2742 件，凝古聚珍，神光灵藏。

保定是红色之城。保定人民有着光荣的革命斗争传统。土地革命中“阜平苏维埃”、“七·六’二师学潮”、“完县五里岗暴动”、“高蠡暴动”等革命运动风起云涌；抗日战争中为晋察冀根据地，西部山区黄土岭战役闻名中外，狼牙山五勇士跳崖气吞山河。东部平原游击战、地道战大显神威，白洋淀雁翎队、平原游击队、敌后武工队令敌寇胆战心惊；解放战争中清

风店战役、保北战役歼敌数万，解放平津支前民工立不朽之功。

在中国现代文学史上，保定这块热土培育了以著名作家孙犁“荷花淀”派为代表的保定作家群。“荷花淀”、“红旗谱”、“小兵张嘎”、“敌后武工队”、“青春之歌”、“野火春风斗古城”、“地道战”、“狼牙山五壮士”、“烈火金刚”、“新儿女英雄传”、“风云初记”等著名电影、文学作品与保定的名字享誉海内外。

保定是体育之城，建国以来培育出了郅恩庭、齐宝香等14位世界冠军及120位亚洲冠军，被誉为体育冠军的摇篮。群众体育活动和文化活动遍及全市，人口平均寿命高于全国人均寿命4.6岁。

保定山川秀美。境内群山西峙，沃野东坦，襟抱白洋，翊卫京师。有国家AAAA级旅游景区野三坡百里峡、华北明珠白洋淀、清西陵；有国家级地质森林公园白石山、阜平天桥瀑布群；有国家旅游度假区涿州京都高尔夫球场俱乐部。全市344处景区景点和资源点，构成8大类5大系列，5大旅游功能区和18个旅游小区。自然景观与人文景观交相辉映，相得益彰。

保定是经济大市。天威集团的大型变压器，天鹅集团的人造丝，风帆集团的蓄电池，乐凯集团的胶片居全国首位，享誉海内外。此外，大型纺织品生产企业依棉集团，大型现代铝加工企业华北铝业有限公司，世界规模最大的保定钞票纸厂，国内汽车零部件行业和工程塑料管道行业的大型企业河北凌云工业集团，以生产轻型客车为主的国家定点骨干企业河北长安胜利汽车有限公司等一批颇具竞争力的企业成为保定经济快速发展的支柱。

保定市有一批优势明显的县域特色经济。目前已形成安国药业、白沟箱包、留史皮毛、高蠡纺织、容城服装、顺平肠衣、顺平果品、定州蔬菜、徐水制酒、曲阳石雕、满城草莓等11大特色区域经济。

几年来，中共保定市委、市政府高度重视旅游业发展，明确提出旅游业是全市经济发展的9条龙之一，是第三产业中的龙头产业。把优化旅游环境作为旅游业的第一竞争点来抓，2004年1月被公布为中国优秀旅游城市。

目前，保定市主要交通干道旅游指示网络已基本形成，特色保健旅游、清文化旅游、古城文化旅游、自然风光旅游、水乡风情旅游、爱国主义教育旅游（红色之旅）等旅游线路已全部开通，我们热情欢迎新老朋友到保定参观考察、观光旅游、洽谈贸易、投资合作、兴办实业，共同创造美好的未来。

- 保定市旅游文物局局长办公电话：0312—5012266
- 保定市旅游文物局服务、投诉电话：0312—5081941
- 保定市旅游文物局网址：<http://www.bdlyj.gov.cn>
- 保定市旅游文物局E-mail：lyj@bdlyj.gov.cn
- 保定市旅游文物局地址：保定市莲池北大街129号 邮编：071000

保定概况

保定市位于河北省中西部，西依太行山，东抱白洋淀，与京、津呈三足鼎立。历来为军事重镇，曾北控三关，南通九省，宣化、大同为之屏障，倒马、紫荆、龙泉三关为之阻隘，联络表里，翊卫京师。清代以来至公元1968年前，近300年为直隶和河北省的政治、军事、文化中心。1986年被国务院公布为中国历史文化名城，2004年被公布为中国优秀旅游城市。

保定地理坐标介于东经 $113^{\circ} 40'$ — $116^{\circ} 20'$ ，北纬 $38^{\circ} 10'$ — $40^{\circ} 00'$ 之间。北邻北京市和张家口市，东接廊坊市和沧州市，南与石家庄市和衡水市相连，西部与山西省接壤，总面积22112平方公里。辖新市区、北市区、南市区3区，涿州、高碑店、定州、安国4市，清苑、满城、徐水、安新、高阳、唐县、涞源、



保定市区位图



直隶总督署



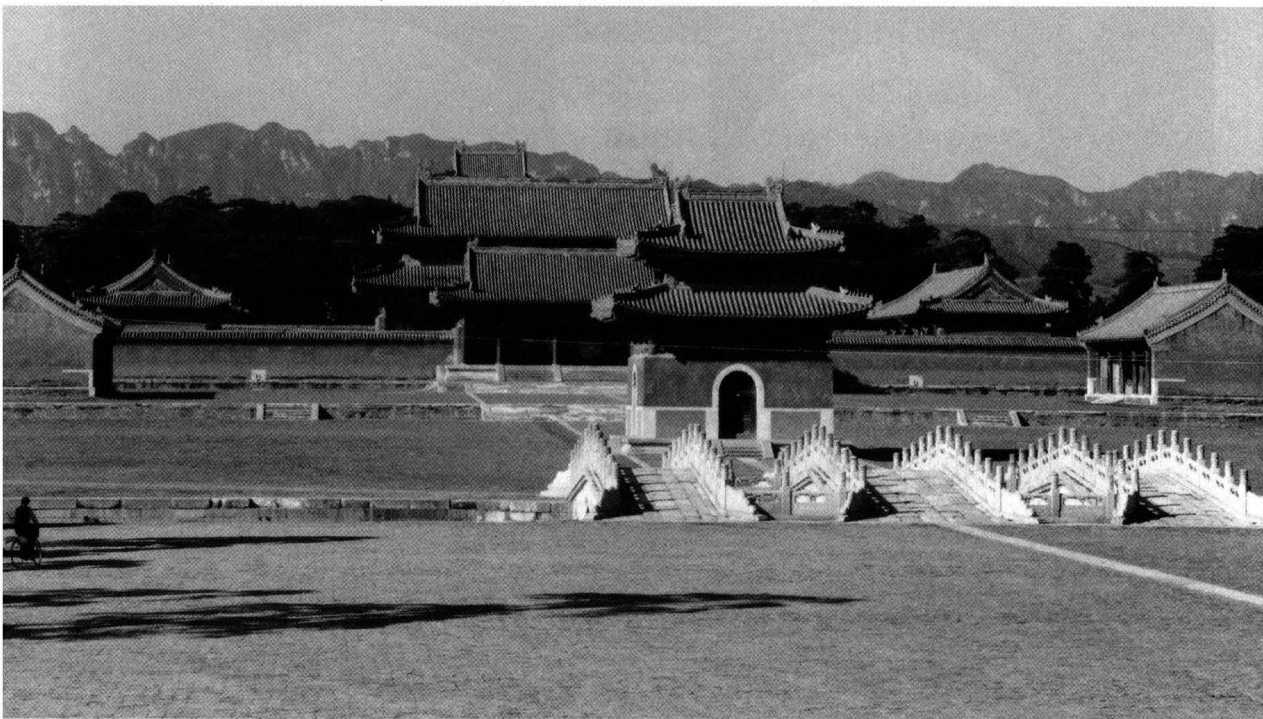
涑源白石山

易县、涑水、定兴、容城、雄县、顺平、阜平、望都、博野、蠡县、曲阳18县。总人口1077万人，约占河北省人口的六分之一，为全国第四人口大市。

保定市由43个民族构成一个大家庭，被列为河北省民族工作重点市，少数民族人口163522人，占全市人口的1.6%，分布在全市25个县(市、区)，分布特点表现为

大分散小聚居，其中万人以上的有易县、定州、涑水、定兴、徐水。全市共有3个民族乡，38个聚居乡(镇、街道办事处)，182个民族村。

境内地势由西北向东南倾斜。地貌分山区和平原两大类，各约占1/2。境内群山西峙，沃野东坦。山区按高程及地貌划分为中山区、低山区及丘陵三类。西部为中山区，总面积6790.5平方公里，占全市总面积的30.7%，海拔高程一般在1000米以上，最高峰为阜平县歪头山，海拔2286米。中山区东南部是低山区和丘陵区，呈条带形，总面积4197.6平方公里，占总面积的18.98%，海拔高程除狼牙山为1105米外，一般在500至1000米之间，丘陵区海拔一般在100至500



清西陵·泰陵



白洋淀荷花大观园

米之间。平原区系由大小不等的冲积扇构成，自北、西、南三个方向，向东部白洋淀倾斜，按其成因分山前洪积平原、冲积平原及洼淀区三部分。境内河流主要为海河流域大清河水系。永定河流经东北部边界。大清河主要分为南北2支，长10公里以上的山区河道有99条。南支主要有潞龙河、孟良河、孝义河、唐河、清水河、金线河、界河、府河、漕河、萍河、瀑河等汇入白洋淀。北支拒马河从铁锁崖分为南、北拒马河。境内有西大洋、王快、安格庄、龙门4大水库。

保定属南温带亚湿润气候区，春季干旱多风，夏季炎热多雨，秋季气候凉爽，冬季寒冷少雪，四季分明。年均气温差距较大。平原为 12.7°C ，山区为 7.4°C 。一月平均气温，平原为 -5°C ，山区为 -12°C 。7月平均气温，平原为 27°C ，山区为 22°C （涞源）。极端最低气温为 26.8°C ，最高气温 43.3°C （市区）。年日照2447—2871小时。无霜期165—210天。年均降雨量575.4毫米。年均径流量24.5亿立方米。

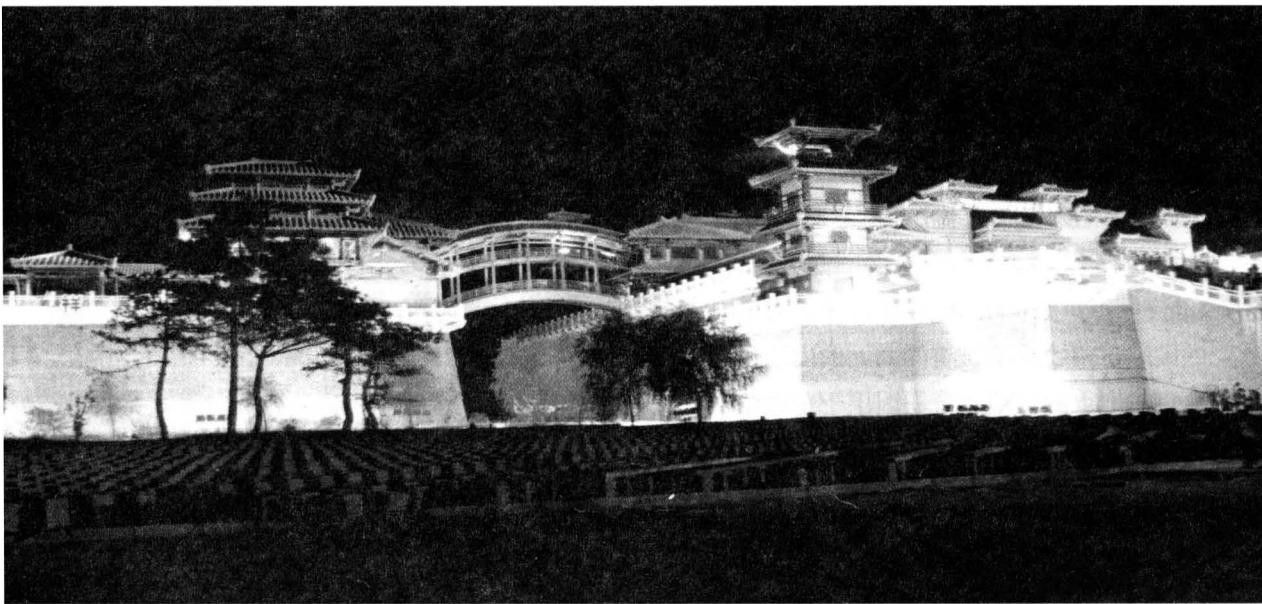
保定市历史悠久，从徐水县南庄头发掘的新石器时代早期遗址证明，远在万年前我们的祖先已在这里繁衍生息。相传，4000年以前，在唐河流域尧被封为唐侯，并禅让于虞舜。春秋战国时期，燕国在今雄县建中都，于易县建下都。白狄族在今定州（一说在唐县中人城）建鲜虞和中山国。

燕国的昭王招贤纳士，荆轲刺秦王故事出自易县燕下都。汉末袁绍与公孙赞易京（今雄县）之战。十六国时期，北燕在定州建都。北魏末鲜于修礼等流民起义于唐县左人城。宋辽时期今保定辖区分为宋辽两国，长达25年的战争，每次入侵均由今徐水、满城、雄县突入。宋魏能守梁门（静戎军，后改安肃军今徐水城），杨延昭守遂城（威虏军，后改广信军）多次战败辽军，时人称铜

梁门、铁遂城。呼延赞、杨延昭等名将知保州，苏东坡知定州。宋政和三年(公元1113年)，定州升中山府。金代于保州设顺天军节度使。元代置保定路，以保卫大都安定天下而得名。明代护卫京师地区的大宁都司驻保定，并于保定设总督。清代直隶总督署驻保，保定成为直隶和全省的政治、军事、文化中心。辛亥革命期间，保定的革命志士发动并组织了北方的革命斗争，如滦州起义、刺杀摄政王载沣、筹建燕晋联军大都督府、攻打北京东西华门天安门、通州起义、张家口起义、雄县起义、刺杀良弼和袁世凯等革命活动均由保定革命党人组织或参加。民国时期，直隶督军、川粤湘赣经略使、直鲁豫巡阅使驻保。“五四”运动后，保定建立了中共党组织，领导了反军阀的铁路“二七”大罢工和红二师的学潮斗争，以及五里岗暴动、高蠡暴动，打击了封建统治势力，唤起了民众的觉醒。第一次直奉战争后，驻保的曹錕成了北洋政府的太上皇。奉系占领保定后，1927年的晋奉战争和1928年的北伐战争时，奉系将领张学良于此设司令部并指挥了这两次战争，因方顺桥决战失利，始决定退兵东北，国民党号称“统一成功”，1933年长城抗战，于保定设行营；1937年“七七”事变后，又于保定设行营，指挥平汉、平绥、津浦三线的对日作战。1938年1月，在辖区阜平建立中共领导的晋察冀边区行政委员会，并在冀中、冀西、冀东等地建立敌后抗日根据地。辖区的阜平、涞源、易县、唐县等西部山区成为晋察冀抗日的中心



野三坡·百里峡



涿州影视城·铜雀台

地区。著名的黄土岭战役在辖区涞源县，击毙日军中将阿部规秀。百团大战中，杨成武率辖区的二团、三团、十六团为中央纵队，一举攻入井陘煤矿，并救出日本小姑娘美穗子姊妹，后成为中日友好佳话。狼牙山五壮士、白洋淀雁翎队、敌后武工队、地道战等惊心动魄的斗争故事亦发生于辖区内。《荷花淀》、《新儿女英雄传》、《平原游击队》、《敌后武工队》、《风云初记》、《野火春风斗古城》、《白求恩》、《小兵张嘎》等文艺作品，从不同的侧面反映了保定人民抗日斗争事迹。解放战争期间，清风店战役歼灭国民党军第三军军部和一个师万余人，活捉军长罗历戎。涞水战役歼国民党第三十五军一个师，军长鲁英麟饮弹毙命。保北战役歼国民党军万余人，保定人民为解放平津做出了重大贡献。

新中国成立前夕，河北省人民政府在保定建立，保定为省会和省辖市。1958年5月，省会迁天津。1966年5月，省会由天津迁回保定。1968年2月，省会迁石家庄市。1994年12月，保定地区与保定市合并，统称保定市。

保定是道教、佛教、伊斯兰教、天主教、基督教五教并存之地，在保定漫长的历史发展长河中，宗教的思想和文化对保定历史文化名城的形成起到了不容忽视的作用。

保定现有世界文化遗产1处，国家级文物保护单位24处，省级文物保护单位109处，市（县）级文物保护单位401处。全市不可移动文物点1600余处，馆（库）藏文物8万余件。

保定市地域较为广阔，地形地貌复杂多样，既有高山、丘陵、又有平原、湖泊，加上适宜的气候条件，使得本地区物产十分丰富，经过千年历史文化，风土人情的反复锤炼，形成了一大批久负盛名、广为流传的土特名产，最有代表性的有：健身球、面酱、春不老（雪里红）、槐茂酱菜、高碑店豆腐丝、阜平大枣、满城大柿子、满城雪桃、望都辣椒、定窑陶瓷、易水砚、曲阳石雕、安国中药材等。

保定旅游资源十分丰富，门类齐全，品种繁多，共8大类、69个基本类型，占全部93个基本类型的74.2%，综合起来可分为五大系列。