

江西郵政通信簡史

句平添題





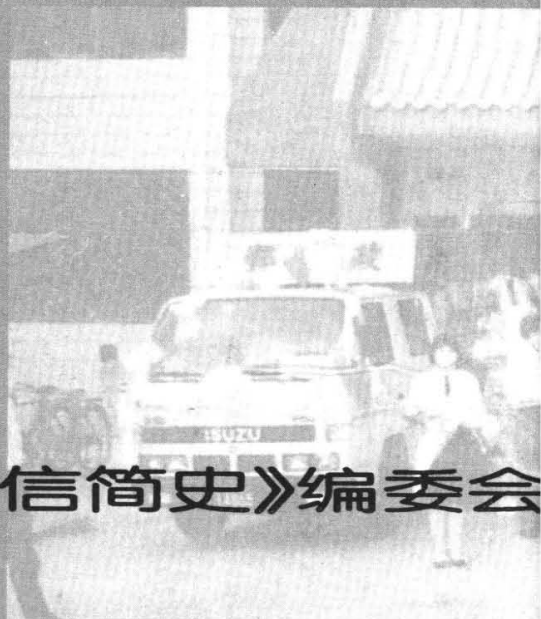
江西邮政通信简史



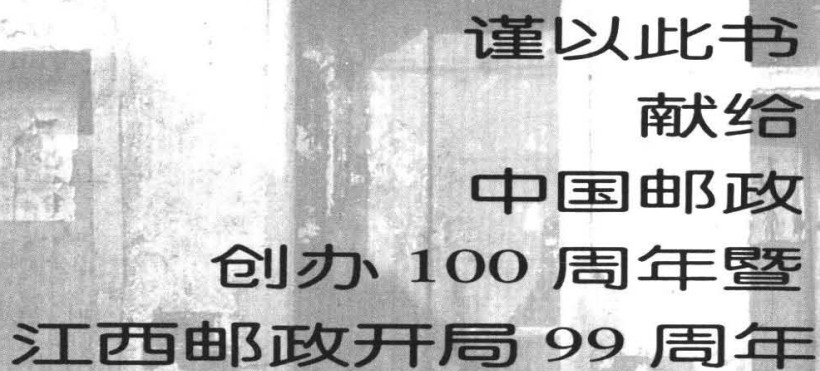


江西邮政通信简史





《江西邮政通信简史》编委会



谨以此书
献给
中国邮政
创办 100 周年暨
江西邮政开局 99 周年





主任 王孝槐

副主任 狄治顺 郭华

委员 (按姓氏笔画排列)

邓建华 杜庆华

张航 张全礼

范铁芳 翁寿棋

应顺水

张路敏

欧阳天高

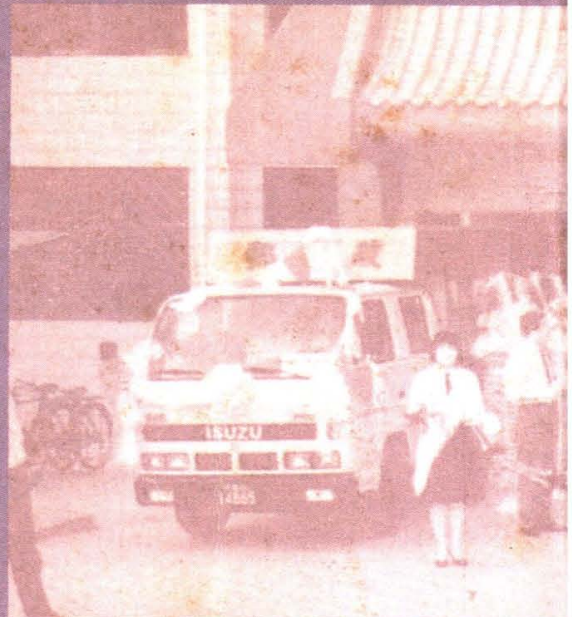
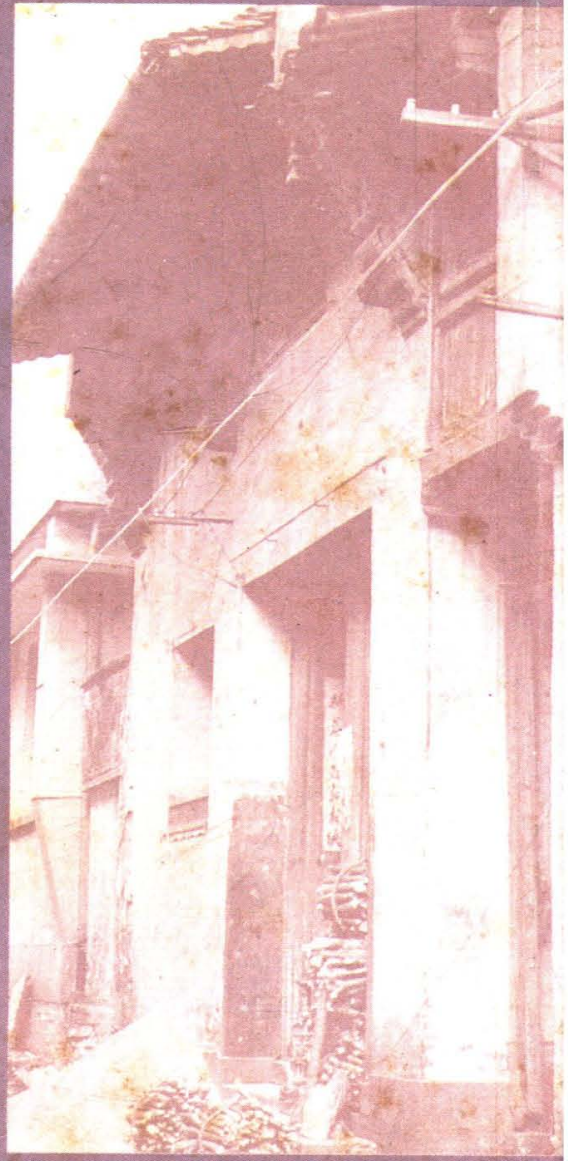
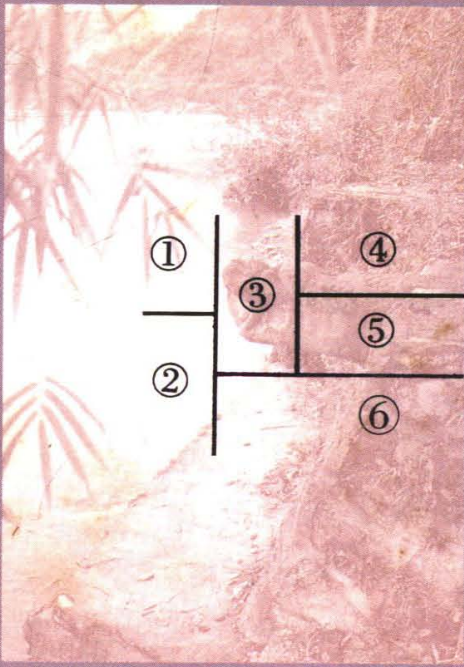
主编 王孝槐

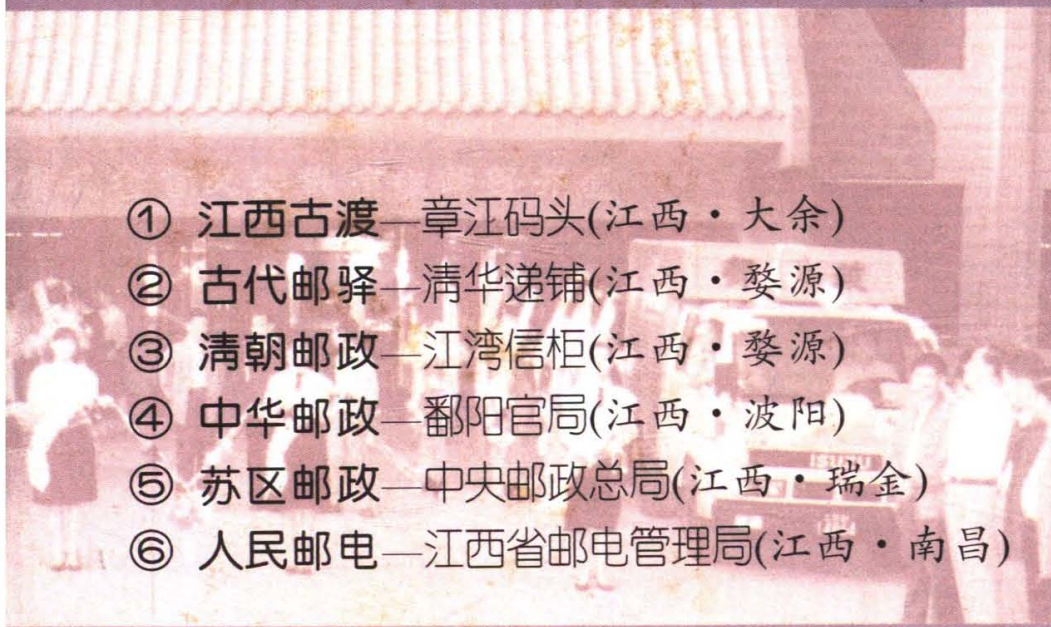
副主编 郭华

主笔 范铁芳

江西人民出版社







- ① 江西古渡—章江码头(江西·大余)
- ② 古代邮驿—清华递铺(江西·婺源)
- ③ 清朝邮政—江湾信柜(江西·婺源)
- ④ 中华邮政—鄱阳官局(江西·波阳)
- ⑤ 苏区邮政—中央邮政总局(江西·瑞金)
- ⑥ 人民邮电—江西省邮电管理局(江西·南昌)

序 一

我国的邮政通信事业起源是很早的。先秦时期叫做“传”（《左传·成公五年》）和“传遽”（《周礼·秋官司寇·行夫》），也叫做“邮”和“置”（《孟子·公孙丑上》、《韩非子·难势》）。

秦汉期间虽然保留了“传”、“置”、“邮”之称，但正式的名称已改为了“驿”。有的古书则在原来的“邮”、“传”前面加上一个“驿”字，称之为“驿邮”、“驿传”。沿及唐代，机构的名称没有出现什么变化，只是“驿”已成为通称，统一于政府设立的机构和行文之中。宋代除统一称“驿”外，又增加了“铺”，似次“驿”一等。

元代，“驿”改称“站赤”（“驿”的蒙古语译文），此外也有“铺”。其时制度较前更加严密了：凡大事则遣使驰站赤专送，小事文书则由铺吏传递。明代开国不久，即废去“站赤”之称，恢复“驿邮”

之名。清代则又“驿”、“站”并称。其区别在于腹地各省设“驿”，边陲用兵之地，传递“军报”之所则设“站”。后来逐渐混而为一，统称为“驿站”。此外，明、清两代还继承了宋元以来的“递铺”之制。自后“驿站”、“递铺”一直沿用到近代。19世纪末，中国开始有了近代邮政，“驿站”与“递铺”才逐渐退出了历史。

中国的邮政通信事业不但起源很早，而且发展得很快。据《韩非子·难势》所载，早在战国期间，“夫良马固车，五十里而一置，使中手御之，追速致远，可以及也，而千里可日致也”。就是说，每隔五十里设一“置”，只要车马是好的，每到一“置”，则换车马，则一日可达千里。可见战国时期通信已经很便利了。汉、唐之制，规定三十里设一“驿”。元代则有的地方九十里设一大“站赤”，有的地方七十里设一小“站赤”，其间更于各州县设“铺”，一般十里一“铺”，“站”、“铺”相卸，比以前更加方便了。明清时期亦复如此。可见在近代以前，中国的邮驿通信事业是很发达的，在全世界是居于领先地位的，是值得后人引以自豪的。

大致说来，中国古代的邮政通信事业有如下几个特点：

一、邮驿事业的发达反映了交通事业的发达。通信与交通是密不可分的，只有交通便利了，才为方便通信提供了首要的条件。中国古代邮驿事业既有相当大的发展，这就充分说明了古代中国的交通事业必然也是相当发达的。两者结合起来，其有利于政治上加强国家的中央集权，有利于经济上加速交换的扩大，而且更有利于国家的统一与巩固。因此，中国的邮驿事业的历史意义和历史价值，就不仅仅限于“通信”而已。

二、中国古代的邮驿事业是和军事上的需要密切相关的。《左传》、《史记》、《汉书》、《后汉书》中所提到的有关邮驿的史料，几乎都和军旅征伐、传递军报、通缉追捕与军事行动有关。虽然古代邮驿在平时也负责传递政府的政令和官府的文书，甚至还包括对在旅途上的官吏们的迎来送往。然而一旦有事，邮驿在军事上的地位就显得非常重要。所以自隋代以降，中国的邮驿事业便一直由中央

兵部管辖。据《新唐书·百官志》记载，唐王朝的邮驿是归兵部下属的驾部直接管理的。如云：“凡三十里有驿，驿有长。举天下四方之所达，为驿千六百三十九。阻险无水草，镇戍者视路要隙置官马。水驿有舟。凡驿马、驴，每岁上其死损肥瘠之数”。可见古代的邮驿是直接为军事服务的。因此，它对加强中央集权与巩固国家统一的作用，便更加不容忽视。

三、尽管中国古代的邮驿事业相当发达，然而它对民间的通信却是了不相涉的。邮驿不办理民间通信业务，所以中国古代的老百姓在通信上一一直都是十分困难的。他们除了雇人专送外，便只有“托便”，即请“便人”带送。所谓“便人”，指的就是顺路能行方便的人。如既无力雇人专送，又无“便人”可托，则往往两地睽违，多年不通音信的现象是经常发生的。由此可见，中国古代的邮驿事业是不能和近代开始的邮政通信事业相提并论的，当然，与今天的人民邮政通信事业相较，就更加不可比拟了。

上面只是就中国古代的邮政通信事业作了一个极其粗略的回顾，用意在于进一步引起国人对我国邮政通信史的重视。自愧读书甚少，就我所知，书界出版过古代邮驿史、近代邮电史，甚至当代邮电史，但似乎还没有一部观点正确、材料翔实、贯通古今的专著，尤其是没有一部记叙与论述区域性邮电通信的专史问世。如以江西而论，则几乎可以说是个空白。这不能不让人感到遗憾。我以为，邮电史、区域邮电史的研究不仅能为一个地方提供历史的取材与借鉴，而且更能为国史的编纂作必要的准备。因此，进行邮电与邮电区域性的专史研究就更是不容稍缓的了。正是基于这点认识，在我有机会读到王孝槐同志主编的《江西邮政通信简史》稿之后，心情不禁为之一爽。因为它填补了江西地方史中的一个空白，也为今后编纂中国邮政通信史作出了一份贡献，真是一件值得庆贺的事。

《江西邮政通信简史》全书共六章。自远古迄于现代，纵横上下，包举全省。条分缕析，体例严谨，言皆有据，信而可征，而且

图文并茂，词采焕然。尤其是详今略古，轻远贵近，允称得体。其中更值得称道的是，书中用专章记述了江西苏区邮政事业，显示了本书的一个重大特色。对于建国后的人民邮政通信事业，更是浓墨重彩式地着力挥洒，令人读起来，似乎先驱者们在革命征途上留下的带着血与汗的一步步足迹，依然清晰地呈现在眼前；建国以后更有许多同志在艰辛创业中为人民邮政事业所建立的业绩，尤足令人感奋不已。则此书之功不仅限于存史，对建设社会主义精神文明，也是很有助益的。

值本书即将出版之际，承主笔范铁芳同志不弃，索序于我。自愧于邮政事业为门外汉，加之年龄加长，精力就衰，本不敢应命，顾盛意难却，只好勉力此笔，爰就古代邮驿沿革，略陈片言，无补宏篇，聊以塞责。幸作者与读者予以指正。是为序。

姚公骞^①

1996年11月23日于

南昌青山湖畔北面斋，时年七十又二

^① 注：作者系江西省社会科学院名誉院长，教授、研究员

序 二

值此中国邮政诞辰 100 周年和江西邮政开局 99 周年之际，《江西邮政通信简史》杀青，将由江西人民出版社编辑、出版。我以为，这是一件新事，更是一件好事。

说它是一件新事，是因为迄今为止，江西省还没有一部完整记述江西邮政通信历史与现状的地方志，更没有一部以江西省邮电通信历史为论述主体的专业史。而这部史书的付梓，则不仅弥补了历史遗留的这一阙憾，更开创了由专业部门组织编撰邮电专业史志的一代先河。我相信，随着这部史书的问世，至少可以在江西邮电行业造就一种注重理论学习与历史研究的风气。更相信，通过理论与实践的有机结合，将进一步促使江西省邮电通信行业的两个文明建设跃上一个新的台阶，达到一个新的水平。

至于说它是一件好事，应该说这是显

而易见的。因为除了这部史书实际存在的存史、教化与资治的作用而外，还在于它以评述性语言，对江西邮政历史进行了一次较为全面的总结，由此而将给后人留下一份宝贵的精神财富。人们常说：前人栽树，后人乘凉。从这部史书当中，我们已经看到了我们的前人为今天邮电通信事业的发展所付出的心血、汗水，甚至于宝贵的生命；并且实实在在地感受到他们为我们留下的物质与精神财富的极其可贵性。作为我们这一代人来说，当然也就没有理由不为我们的后人留下一点有形与无形，或曰物质与精神的东西了。诚然，我们今天筑高楼、建大厦；敷线路、通报话……即我们所做的一切，都不只是为了给当今社会、当代人士提供某种享受，更不是为了给少数人谋取某种私利，然而，有什么比在进行物质文明建设的同时，给后人留下一点文字的，或曰精神方面的财富更为有意义呢！

历史是延续不断的；延续不断的历史是需要人们用延续不断的创新精神去开创、去开拓，并用延续不断的笔墨去记写、去总结的。让我们用我们的祖先祖祖辈辈流传下来的，勤劳、勇敢、艰苦、朴素的优良传统与作风去直面我们眼前的现实，去对待我们眼前的工作，并以我们扎实的工作所创造的无比辉煌的业绩，去告慰我们的先人，砥励我们的后人，以使由我们的先人开创的事业，从我们这一代人的手中一代一代，传之以久远。

谨序。

沈文江^①

1996年3月20日

^① 注：作者系中共江西省邮电管理局党组书记、江西省邮电管理局局长

凡例

一、《江西邮政通信简史》（下称《简史》）是以区域性邮政通信建设与发展的历史为研究对象的理论性著述。为了尽可能地达到记叙与论述的科学性、完整性和准确性，本书特将江西邮政通信发展历史上溯到与邮政通信密切相关的古代邮驿，乃至原始通信时代，并将下限延续到1995年末。

二、《简史》编撰以马列主义、毛泽东思想和邓小平建设有中国特色的社会主义理论为指导思想，用辩证唯物主义和历史唯物主义立场、观点和方法归纳、分析、阐述事物的本来面目及发展规律。其中，涉及中国共产党（简称中共）建党以来的重大历史问题，以中共中央历次形成的若干历史问题的决议为准，在对待有关邮政通信方面的某些学术问题上，本书不拘泥于前人所作出的任何结论。

三、除绪论外，《简史》基本按邮

(驿)政通信发展脉络及邮电部门通常使用的分期方法谋篇布局。为突出地方特色及时代精神，本书专辟了“独树一帜的江西‘苏区邮政’”一章，并将建国以后的邮政通信分为“多姿多彩的江西‘人民邮政’”和“迈向辉煌的江西现代邮政”等两个部分，其中，前一部分主要论述改革开放前30年的江西邮政通信发展状况；后一部分主要论述改革开放后17年的江西邮政通信发展状况，以求达到详今明古、详近略远、详独略同之目的。

四、书中行政区划名称、版图，参考国家出版部门出版的历史和当代地理图书表述，除必要时按正规测绘要求绘制准确地图外，一般采用示意图方式绘制，图例、图示从略。

五、书中所用邮政通信专用名词、术语，以正式出版的专业辞书、字典、词典为准。对未予统一的部分，或由著者酌定，或从习惯使用。有关历史地名、职官名及其他名称，一般从历史习惯，必要时在历史地名、职官名后括注今名；“□”表原资料缺、漏字。

六、书中字体，除必须沿用繁体字表述的情况外，一律按1956年国务院公布的《汉字简化方案》中的简化字表处理；数字按规定，一般使用阿拉伯数字。

七、书中使用度量衡单位，一般维持历史原样。现行状况，执行1984年3月4日颁布的《中华人民共和国法定计量单位》中有关规定。

八、书中纪年以1912年为界，1911年（含本数，下同）以前采用朝代、年号纪年，必要时括注公元纪年，并在括号之中省却“年”字；1912年以后一律以公元纪年，并不括注朝代与年号。

九、书中简称以第一次使用全称后括注的简称为准，余文不另行说明；注释采取脚注式，当页编码，不另编通码；编者注随文括注。

十、书中译名，一律采用国内通用译法；无通用译法者，按“名从主人”原则自译，或从多种译名中选定。

目 录

序 一	
序 二	
凡 例	
绪 论	(1)
第一章 源远流长的江西古代邮驿	(13)
第一节 古代江西邮驿通信滥觞	(14)
古代江西文化遗存与原始通信 成因	(14)
古代江西邮驿通信源起及其与 外部的联系	(18)
第二节 古代江西邮驿通信的演进	(23)
秦汉驿政与古代江西邮驿通信 的发展	(23)
三国及魏晋南北朝时期的古代 江西邮驿通信	(26)
第三节 江西古代邮驿通信的 隆兴	(32)