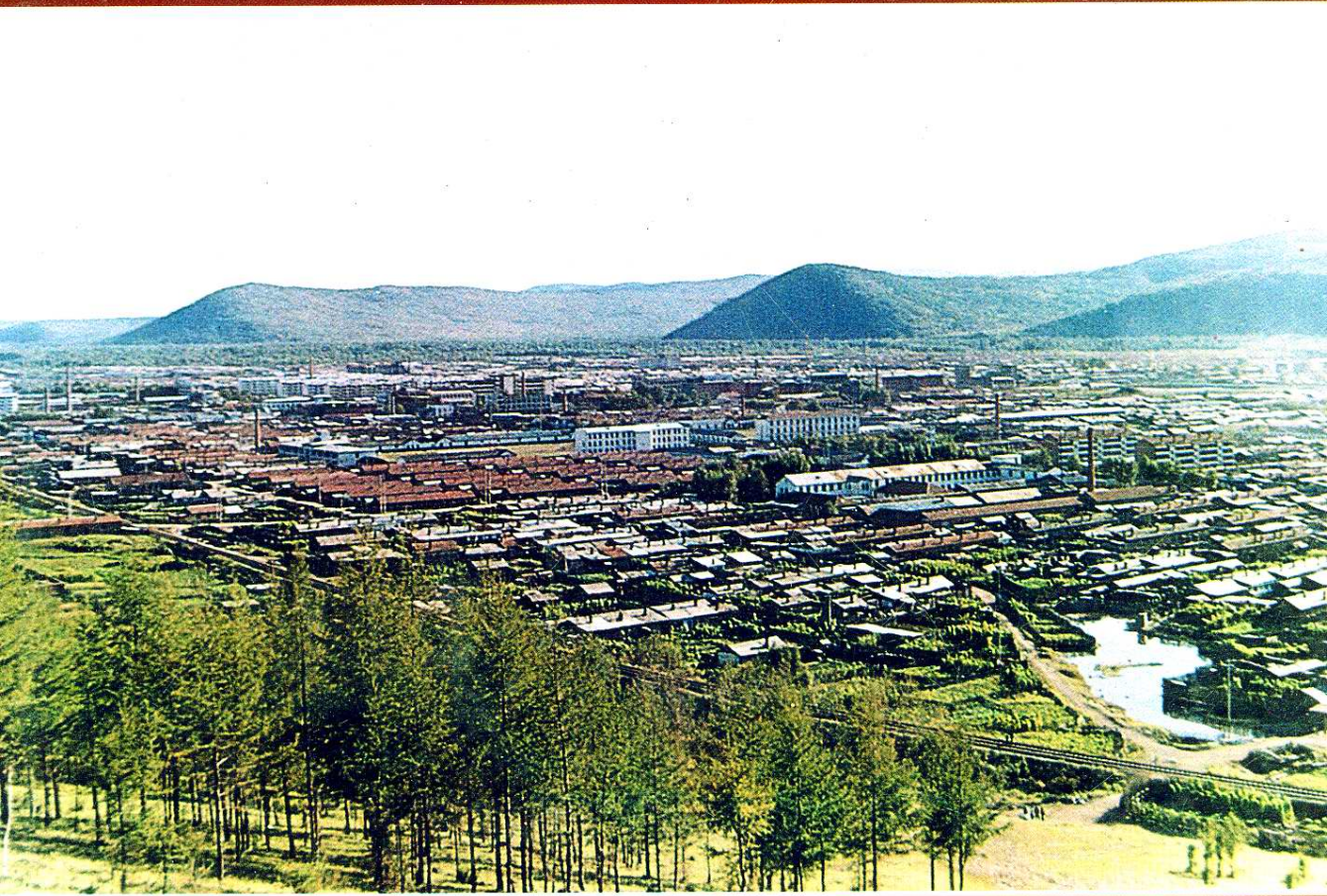


016000

黑龙江省大兴安岭地区

呼中区地名志



中国文史出版社

黑龙江省大兴安岭地区

呼中区地名志

中国文史出版社

(京)新登字第 107 号

图书在版编目(CIP)数据

呼中区地名志/黑龙江省呼中区地名委员会编。—北京:中国文史出版社,1996.5

ISBN 7-5034-0741-7

I. 呼… I. 黑… III. 地名-历史-中国-大兴安岭地区,呼中区 IV. P281

中国版本图书馆 CIP 数据核字(96)第 03491 号

---

出版发行:中国文史出版社

社 址:100811 北京太平桥大街 23 号

印 刷:北京通县燕山印刷厂

装 订:北京顺义板桥装订厂

开 本:787×1092 1/16

印 张:11.5 字数:130 千字

印 数:1—320 册 插页:9

版 次:1996 年 6 月北京第一版 第 1 次印刷

定 价:42.00 元

---

文史版图书如有印、装错误,本社发行部负责退换。

## 《呼中区地名志》编纂委员会

主任委员：崔洪祥

副主任委员：姜英才 王立德 王本文 于润水

委 员：刘守范 桂有助 杨 军 仝瑞全

胡大兴 王恒喜 贾传章

## 《呼中区地名志》

主 编 王立德  
副 主 编 刘守范 姜红旗  
执行主编 高泰琴  
编 辑 高泰琴 左淑媛  
资料收集 赵德贵 徐 权 刘春昌 罗金晶  
          黄丽荣 杨葆郁 王海山  
摄 影 潘海波 高泰琴 徐启山  
绘 图 左淑媛 高泰琴

## 《呼中区地名志》序

《呼中区地名志》是按照国家关于地名标准化、规范化的要求,根据 1990 年地名普查的成果编写的。

本书在编写过程中,坚持了地名区别与各种地物标志和记号的原则,坚持了为沟通人们的联系、工作、学习、科研等项活动服务的方针,其基本上反映了呼中区与国防、外事、民政、文教、交通、邮电、城乡规划、经济建设等项工作及人民生活的密切关系,也反映了呼中区的地理特征及历史、民族、经济、文化状况。

本书还尽量做到山脉、河流、居民地、道路名称标准化和规范化,做到区内镇场、街道、居民点不重名,车站和行政名称基本一致。个别车站和镇场名不一致的,考虑到历史及现状,人们的习惯,没有加以改变。

本书在广泛听取和采纳各方面意见的基础上,经呼中区人民政府审核批准,并经黑龙江省地名委员会审阅。本书是一部具有法定性的工具书,是国家地名资料档案的一部分。今后,使用呼中区地名一律以此为准。

本书在编写过程中得到了黑龙江省地名委员会、大兴安岭地名委员会、以及社会各方人士的大力指导、关照、协助,在此,谨致谢意。

本书编写过程中,由于缺少经验,难免有失误、不妥之处,请各位读者提出宝贵意见,使其在使用中不断完善。



1995 年 10 月 1 日

## 前 言(说明)

实现地名标准化、规范化是行政管理科学化的一项重要内容。为了加强地名管理,适应改革建设之需要,我们根据国务院、中国地名委员会、黑龙江省人民政府有关地名工作文件之精神和大兴安岭地名工作指示,以及1985年我区地名普查成果资料,编纂成《呼中区地名志》。

《呼中区地名志》是一部具有法定性的地名工具用书,是为我区地名沿革发展之总结,同时是国家领土主权的一部记载。该志基本反映了我区历史、地理、民族、经济和文化的状况。

本志根据《全国地名普查若干规定》之精神,经过精心核对,共选取经过标准化处理的地名617条。其中行政区划名称和镇、路、街、巷名称239条;专业部门名称130条;革命纪念地、游览地和建筑物名称47条;自然地理实体名称57条;烈士人物简历17条;共490条。附有2份地名文件。凡收入该志的地名,所用的资料均进行过复核,作了大量的勘误和补充。各类地名原则上用全称。凡涉及《现代汉语词典》、《新华字典》未收入的土俗字、生僻字,均用同音字或近音字取代,一律用简化字。所处的地理位置,一律按行政区境、隶(附)属关系和驻地来确定方位、距离。对地名的来历、更替及含义的说明,力求准确可靠。地名凡有理有据者,加以肯定;民间流传之名称又较合情合理者,加以保留;众说不一者,则取其中较合理的说法。本志使用数字、引用数字,一律用阿拉伯数字,无注明年份者为1993年底统计数字。计量单位,一律用平方公里、公里、平方米、米、公顷、顷。纪年用公元,或年号(加注公元)。专业术语,按主管部门的统一提法。所收入的7份概况,力求符合现状,反映现代特点,编写体例尽量做到一致。

本志附有区行政区划图一幅,呼中镇、呼源镇、碧水镇、宏伟镇、苍山镇、雄关镇城区图各一幅(图中所标界线,仅供了解各行政区划规模,不能作划界依据),插有彩色照片共48幅。书前附有本志编纂委员会名单和序、本志的前言,书末附有地名首字笔画索引及2份地名文件。

编写和出版地名志是一项新的工作,由于编辑时间短促,业务水平有限,资料不足,错漏之处肯定存在,敬请斧正。

向所有为本志收集提供整理资料、撰写初稿以及给予支持、帮助的单位和个人,表示衷心地感谢!

编者

1995年10月



中共呼中区委员会、呼中区人民政协



呼中区人民政府、林业局



呼中区人大委员会





呼中区呼中镇人民政府



呼中区呼中邮电局



呼中镇居民区一角



呼中火车站



呼中区自来水公司

中国人民建设银行驻呼中办事处





呼中区广播电视台



呼中区呼中宾馆



呼中区建筑工程公司

呼中百货大楼和  
矗立于中新大街中心  
建设呼中的浮雕



呼中区呼中镇中新大街

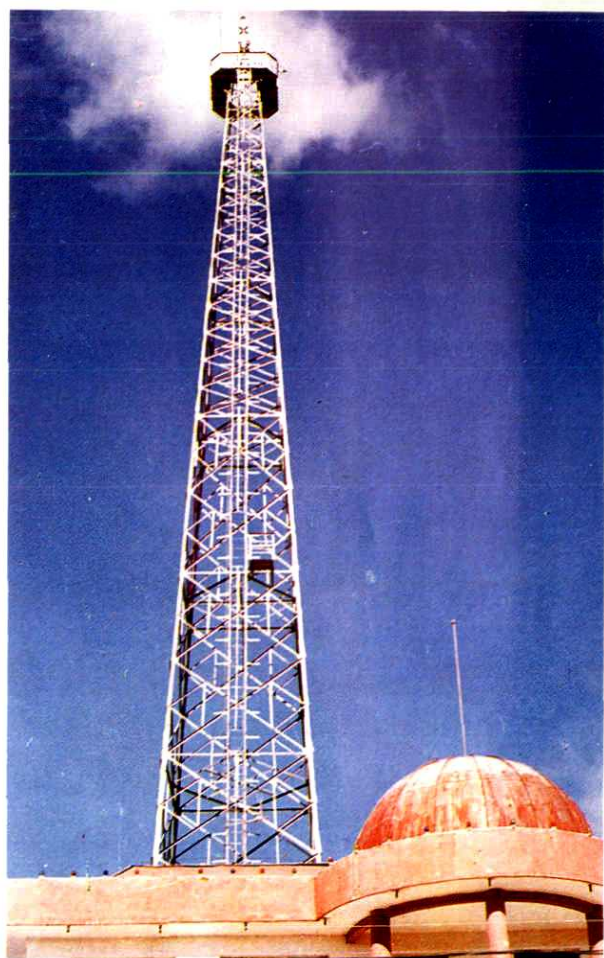


坐落于呼玛河上的呼中大桥

呼中区职工医院



呼中区林业微波塔

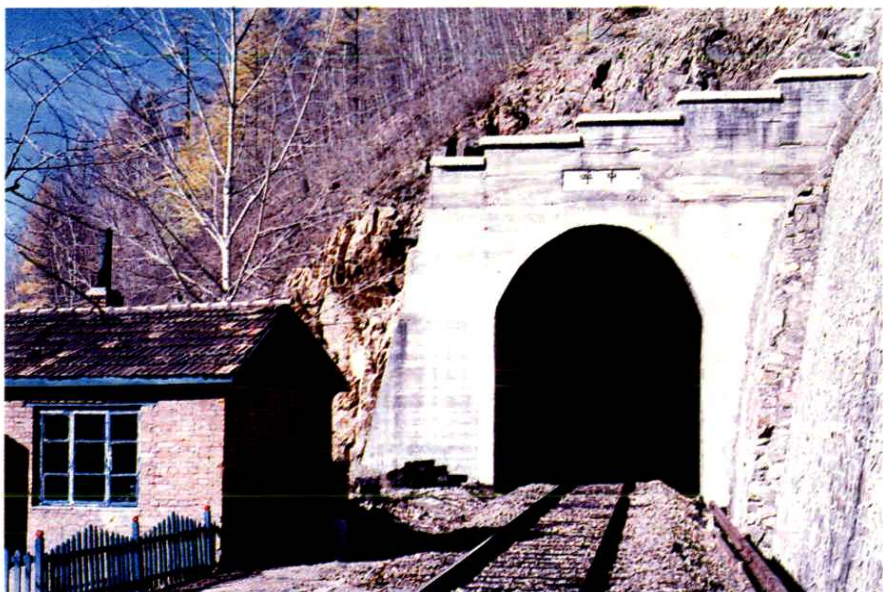


呼中区第二中学

呼中区烈士陵园



呼中区中心苗圃



位于呼中镇南的铁路隧道

呼中区职工培训中心



呼中区第三中学



驻呼中森警部队



呼中区教育委员会



呼中人民公园



呼中市场街