

29.14

塔城市税务志

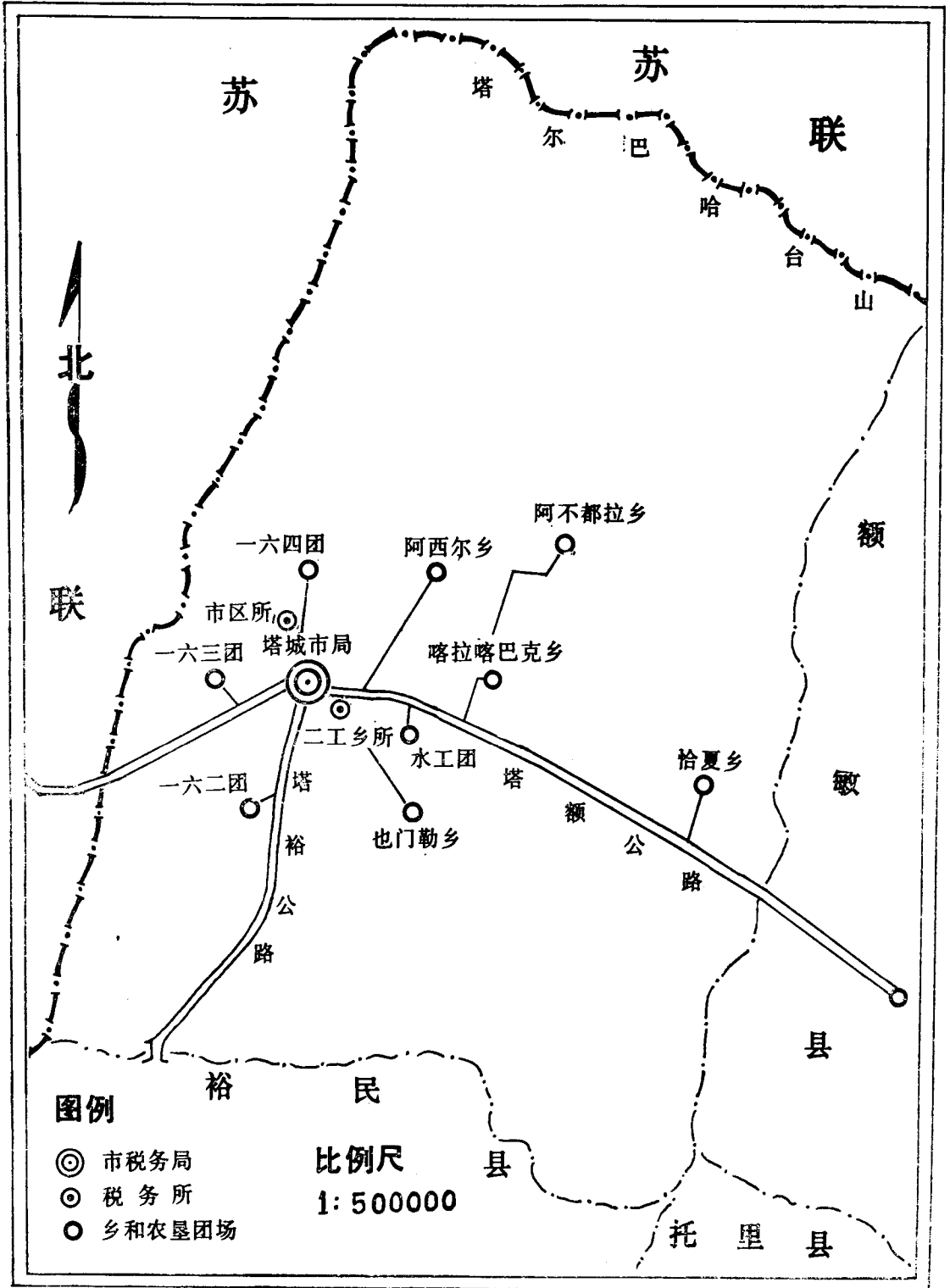
塔城市地方志丛书之三

塔城市《税务志》编纂小组编纂

1988. 10



塔城市税务机构分布图





塔城市税务局办公楼



塔城市税务局职工家属楼



《税务志》编纂领导小组成员



市税务局、股、所干部合影



市区税务所



二工乡税务所



稅務稽查隊外出工作



市税务局领导在研究工作



五十年代老税务干部

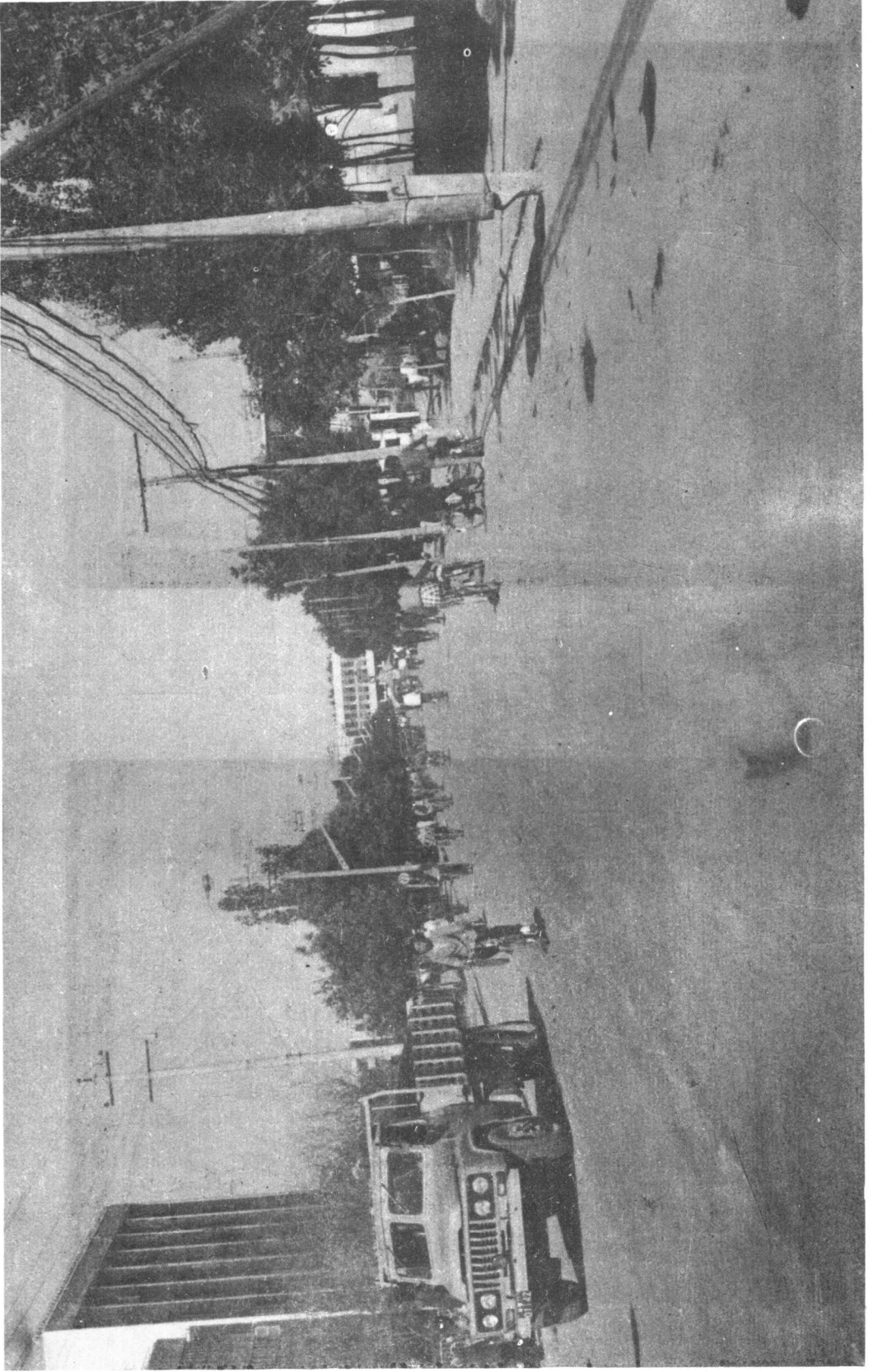


税务干部在农贸市场工作



市税务局开票室





塔城市新华街

序 言

党的十一届三中全会后，我党的工作重点进行了转移，编史修志是形势发展的需要。《塔城市税务志》在上级的关怀指导下，经过一年多的共同努力，现已编纂完成。

塔城市税务局接受编纂《税务志》任务后，立即组织人员成立了《税务志》编纂小组。经过修志人员的积极努力，共同配合，克服了种种困难，用了近一年的时间，写出了《税务志》初稿。尽管内容不够充实，编排不尽合理，然而它毕竟是据史直书，坚持了辩证唯物主义和历史唯物主义的原则。在编纂态度上也是严肃认真的，对征集到的资料都经过反复审查、核实，然后定稿。

在税务战线工作多年的（包括离退休的）老同志都希望给后代留下一份基业——《税务志》，使后来人了解税务工作的历史，了解塔城市建国三十六年来税收管理的实况，为今后两个文明建设提供资料和借鉴。

《塔城市税务志》和大家见面了，但我们深深感到自己缺乏必要的历史知识和写作技能。为此，在这里除向对我们在征集资料和编纂过程中给予大力支持和帮助的单位 and 同志表示深切的感谢外，还殷切希望同志们对我们的诸多错误给予批评指正。如是，则感幸甚。

塔城市税务局局长 鲁伯洵

1988、10

凡 例

1. 本志编纂以马克思列宁主义和毛泽东思想为指导，力求做到思想性、科学性和资料性的统一。

2. 本志体例采用横排纵叙，以时为经，以事为纬，分类记述

3. 本志贯彻“存真求实”的修志方针，忠于史实，力求反映历史的本来面目。资料主要来源于乌鲁木齐、伊犁州、塔城市档案馆，塔城地区图书馆、塔城市地方志办公室和市局保存的文件、报表资料；也收集了部分老同志的口碑材料。

4. 本志篇目是采用章、节、目的形式排列，且文字叙述力求简明扼要，对所述问题，力求忠实于史料原载，客观反映历史本来面目，述而不议。

5. 本志行文为语体文，记述体。且图、表齐全，分别附在各类目之中。

6. 本志上限自清乾隆年间，下限断于1985年底。

概 述

塔城市位于塔额盆地北缘，塔尔巴哈台山南麓，西部和北部与苏联接壤，边界线长151公里，总面积4 356.6平方公里。市区距乌鲁木齐市637公里。清初为准葛尔游牧地，光绪十三年（1887年）在塔尔巴哈台地方设塔城直隶抚民厅。民国二年（1913年）改为塔城县。1984年11月撤县设市。

解放前，塔城县由于历史和交通条件等多方面的限制，工商业很不发达，地方手工业作坊也寥寥无几，群众所需要的一些生活必需品（如布匹、茶叶等）和处理一些畜产品，往往需要从内地或国外输出、输入。

解放后，塔城市（县）同全国一样，在政治、经济、文化等各方面都起了翻天覆地的变化，改变了过去的落后面貌。工业从无到有，发展迅速，1985年工业总产值达1 958.73万元，是建国初期1953年工业总产值130万元的十五倍。现在塔城市的工业主要有建材、电力、食品、机械、缝纫、酿酒、皮革、粮油加工等。全市有工业企业59个，其中全民所有制24个，集体所有制35个。全市共有商业网点1 024个，从业人员达3 156人。1985年社会商品零售额达5 561.7万元。1985年农民人均纯收入590.61元，比1984年增长14.3%，1985年农牧区每个劳动力平均年纯收入1 744元。从1984年起，塔城市已跨入全国富裕县行列。

随着工农牧业生产的发展和广大群众生活水平的提高，在税源不断增加的同时，税源结构也发生了根本的变化。建国三十六年

来，历史上主要靠农牧业税维持国家财政收入的局面逐步由工业、商业及其流通领域的利润之税收所取代，使农牧业在各方面得到了扶持和发展。

建国后，塔城市（县）的税收工作，在不同的历史时期，按照“发展经济，保障供给”的总方针，发挥了重要作用。

从1950年到1985年的三十六年中，按照地方无权开征税种的原则，塔城市的税收工作完全是遵照全国统一税制和历次修正、改革的规定进行的。

1950年1月中央人民政府统一全国税政，暂定开征十四个税种，根据当时塔城县的税源情况，开征的税种有：货物税、棉纱统销税、营业税、所得税、印花税、利息所得税、屠宰税、牲畜交易税、特种消费行为税、城市房地产税。政务院在1953年根据全国财政经济情况的发展与国家经济建设的需要，在保证税收、简化纳税手续的原则下，把统一后的税制加以若干修正，试行了商品流通税，修订了货物税、工商业税和其它税。根据塔城县的税源情况，征收十种税。1958年对税制进行第一次改革，把商品流通税、货物税、营业税、印花税等四种税合并，试行了工商统一税。经过改革塔城市征收的税种有：工商统一税、工商所得税、利息所得税、屠宰税、牲畜交易税、城市房地产税、文化娱乐税、车船使用牌照税。到1959年又停征利息所得税。1962年为配合农村集市贸易管理开征了集市交易税。“文化大革命”时期，税收工作被忽视，税制简化。于1973年又进行二次税制改革，全面试行了工商税，对国营企业只征工商税，对集体企业只征工商税和所得税，其它税种只对个人征收。这时塔城市的税种变为：工商税、牲畜交易税、工商所得税、集市交易税、车船使用牌照税，屠宰税。从此以后，削弱了税收的经济杠杆作用。

党的十一届三中全会以后，我国进入社会主义建设新时期，为了适应国家政治、经济体制改革的要求，1983年进行了利改税试点。1984年10月1日，又进行工商税制的全面改革。1985年，中央公布二十七个税种，在塔城市税务局征收的有十一个税种。改革后的税收制度是以国营企业为重点的多税种、多层次、多环节调节的税收体系。税收更加深入的介入经济各个领域，为税收发挥其职能作用提供了更加广泛的活动场所。

塔城市税务局代表国家执行税收政策法令，办理工商各税征收管理工作，是塔城市人民政府的一个职能部门。从1953年到1985年的三十二年中，市（县）税务局机构几经演变。党的十一届三中全会以后，税务工作迈出了新的步伐。1979年5月，随着全国税务会议的召开，对税收理论作了专门研究和讨论，肯定了社会主义税收的性质、地位和作用。从而塔城县的税务工作得到加强，人员也不断增加，从1981年的41人增加到1985年的81人，壮大了税务工作队伍，充实了征收第一线的征管力量。

塔城市税务局在狠抓物质文明建设的同时，也狠抓了精神文明建设，经常注意对职工的政治思想教育、业务素质的培养和文化知识的提高，使干部队伍的专业技术、文化素质及年龄结构发生了较大变化。1953年县税务局实有职工人数30人，只有一个同志是中专文化程度，到1985年的81人中，大专1人，中专24人，高中36人，初中以下20人；党员占总人数13.58%，团员和青年占总人数71%。广大税务人员团结奋斗，勇于进取，在扶持生产开拓财源方面作出了积极的贡献。随着党的对外开放和对内搞活经济政策的落实，全局税务干部同心同德，依法办事，依率计征。使塔城市的税收工作出现了前所未有的兴旺景象。

目 录

第一章 大事记.....	(1)
第二章 机构沿革.....	(4)
第一节 建国前税务机构.....	(4)
一、中华民国时期税务机构.....	(4)
二、三区革命时期税务机构.....	(4)
第二节 建国后的税务机构.....	(8)
一、塔城县税务局.....	(8)
二、局属股.....	(10)
三、局属税务所.....	(10)
第三章 建国后的税收管理体制.....	(15)
第一节 税收管理体制演变.....	(15)
第二节 税收管理体制具体内容.....	(16)
第四章 税收制度演变.....	(21)
第一节 建国前的赋税.....	(21)
一、清代的赋税制度.....	(21)
二、中华民国时期的税收制度.....	(23)
三、三区革命时期的税收制度.....	(32)

第二节	建国后税收制度的演变	(36)
一、	全国税收实施条例贯彻情况 (1949年—1952年)	
	、	(36)
二、	工商税的修订及实施 (1953年—1957年)	(38)
三、	工商税的改革及实施 (1958年—1972年)	(40)
四、	1973年第三次改革工商税及实施情况	(43)
五、	1983年利改税的目的、意义及实施情况	(44)
第五章	建国后的税种、税目、税率、税额	(60)
第一节	货物税	(60)
第二节	工商业税	(62)
第三节	印花税	(66)
第四节	屠宰税	(68)
第五节	城市房地产税	(70)
第六节	特种消费行为税和娱乐税	(72)
第七节	存款利息所得税	(74)
第八节	集市交易税和牲畜交易税	(75)
第九节	商品流通税	(77)
第十节	车船使用牌照税	(79)
第十一节	工商统一税	(80)
第十二节	工商所得税	(81)
第十三节	工商税	(85)
第十四节	产品税	(87)
第十五节	增值税	(89)
第十六节	营业税	(90)
第十七节	国营企业所得税	(91)