

穆棱市土地志



穆棱市土地管理局

穆棱市土地志

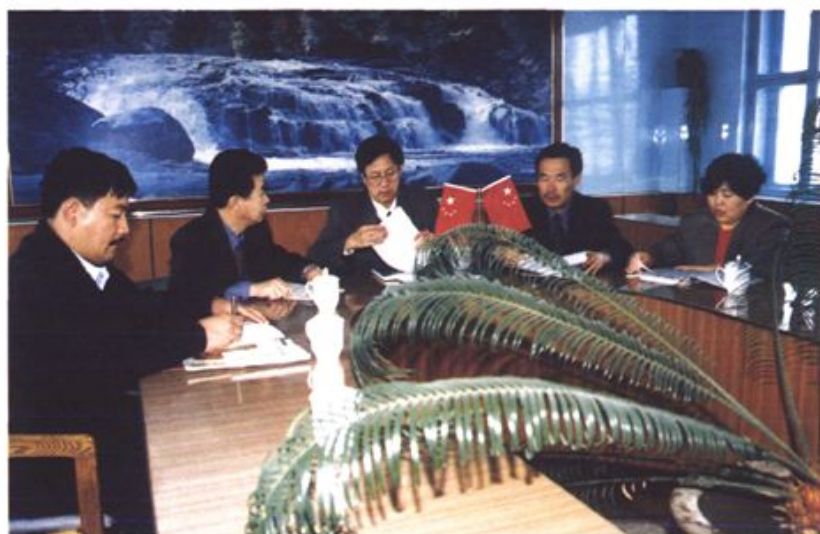


穆棱市土地管理局

原省土地管理局局长赵福臣（右三）视察穆棱市土地管理工作



穆棱市土地管理局领导班子在研究工作



土地管理局局长许耀廷（左一）在全省土地开发整理现场会上发言



穆棱市土地管理局办公楼



土地法律法规宣传

穆棱市土地管理局获得的部分荣誉





采金后形成的毛砂岗



推土机在回土复田



在复垦土地上种植的水稻获得丰收



城市建设用地

交通用地



宇宙广场



基本农田保护区



林业用地

牧草地





原始森林



猴头蘑

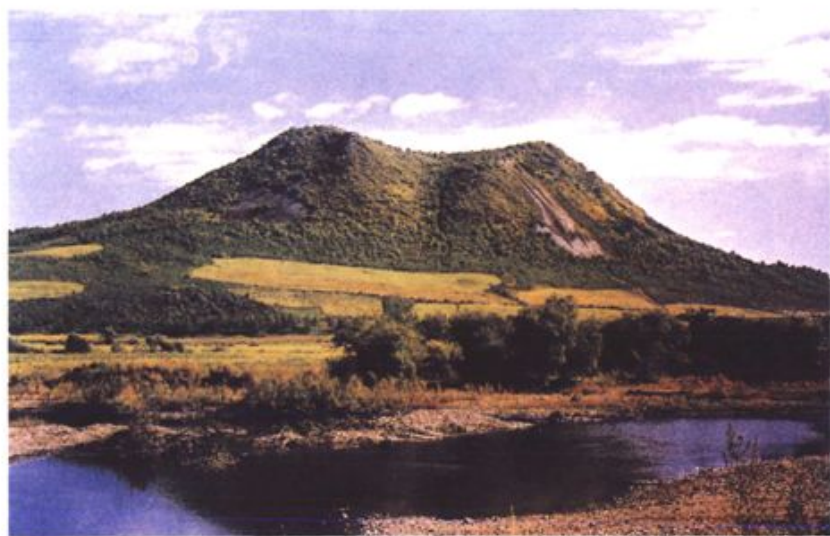


香菇



山野菜

六峰湖



小四方山城地势

出土的文物





穆棱卷烟厂



梅花鹿

大豆

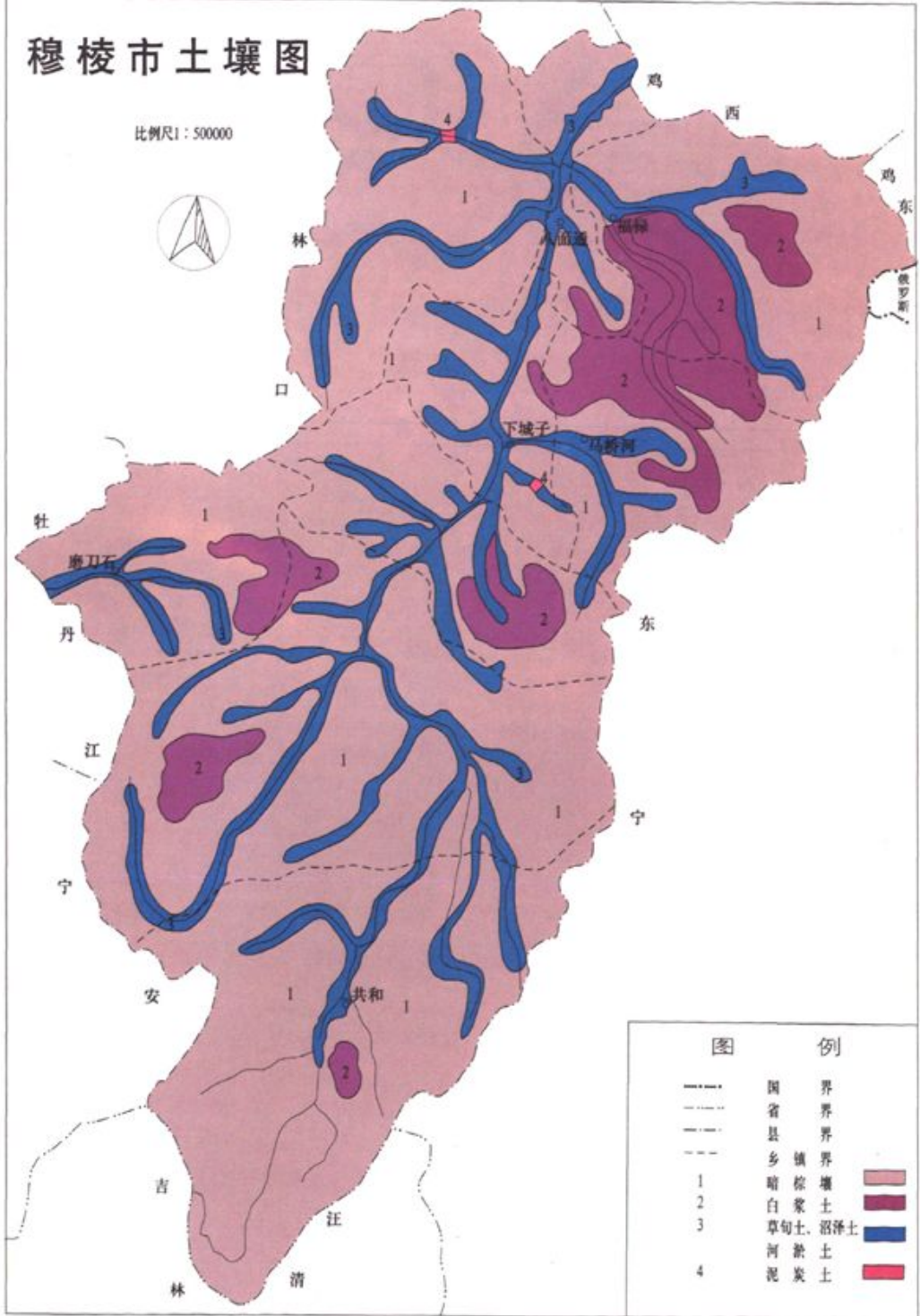


黑龙江省穆棱市
中国大豆之乡

黑龙江省穆棱市大豆产业协会
二〇一〇年十月 发布

穆棱市土壤图

比例尺: 1:50000



黑龙江省地质矿产局第一地质调查所绘

序 言

《穆棱市土地志》编纂告竣,成书问世,实为我市土地管理事业的一件大事。

出任局职,欣逢我市改革开放、经济社会全面发展和土地管理事业兴旺发达之盛世。为彪炳百载,垂教后世,填补《穆棱县志》中无土地志的历史空白,在市委、市政府的正确领导和大力支持下,在上级业务部门的亲切关怀和热情帮助下,经过编纂人员艰苦不懈的努力,终于著成穆棱市有史以来的第一部土地管理专业志——《穆棱市土地志》。

穆棱市土地开发历史悠久。从清光绪吴大澂屯垦戍边算起,已有百年沧桑。漫漫征途远,崎岖变革路,已逝的岁月,在穆棱这块六千六百平方公里的热土上,印记着土地演变的不平凡历程,映证出土地管理的兴衰沉浮史。从招垦实边,艰辛创业到土地革命,改天换地;从人民当家作主,建立社会主义土地公有制到改革开放,实行土地联产承包责任制;从贯彻基本国策,保护耕地资源到有偿使用土地,培育规范土地市场;从“五荒”拍卖,重整河山到复垦造田,再现绿洲;从分散多头管理土地到城乡土地地政的统一管理,多少的艰难困苦,多少的渴求拼搏,多少的曲折辉煌,多少的苦辣酸甜,尽在这弹指一挥间。

土地,既是宝贵的资源,又是重要的资产,它关系到社会经济的可持续发展。土地是一切生产和社会活动的基础,更是人类赖以生存和发展的条件。为此,我们要动员全社会力量做好土地管理工作。我想,只要我们都能十分珍惜和合理利用土地,我们的家园就会永葆青春,穆棱这片生机勃勃的土地就会更加富饶、美丽。

修志以志前贤,编史以鉴后人。《穆棱市土地志》立足当代,略古详今,纪实求真。史料较翔实,体例较完善,记述较科学,是我市土地管理方面的重要文献资料。回顾过去,是为了更好的承前启后,继往开来。展望新世纪,我们信心百倍,豪情满怀,全市土地管理工作者必将以旺盛的斗志和坚韧不拔的毅力,用勤劳和智慧在穆棱这片充满希望的沃土上,描绘出更加灿烂美好的明天。

因资料欠缺,水平有限,故本志漏误难免,殷望读者斧正。

穆棱市土地管理局局长 许耀廷

2001年4月26日

凡 例

一、本志以马克思列宁主义、毛泽东思想、邓小平理论为指导，以中国共产党十一届三中全会以来的路线、方针、政策为准绳，实事求是地记述了穆棱市土地管理的历史与现状。

二、本志上限追溯至清朝，个别章节追溯到商周时期，下限断至1998年。

三、本志以事分类，以时为序，横排竖写体例，采取章、节、目形式，在各篇首设有概述。

四、全志以现实事情为主，在行文中除摘引部分文言原文外，均使用语体文，并辅以图、表和照片。

五、本志的年代表述，伪满以前的纪年皆写在公元年代后括号内，注明朝代、年号，用汉字书写。公元纪年，一律用阿拉伯数字注明。

六、本志的计量单位，均以历史资料为准。全部统一于国家新标准，即平方公里、公顷、平方米。

七、本志的编写特点是以土地业务展开的。设有概述、土地资源、土地开发、土地产权制度、地籍管理、用地管理、“五荒”土地管理、地价与土地租税费、机构队伍、附录共十部分。

八、本志在文字表述和图表标题中出现的市或县，是以1995年3月建置穆棱市为限划定的，建市之前单独体现的事表著为穆棱县，建市后单独体现的事表著为穆棱市，贯穿于建市前后的事表著为穆棱县(市)。

九、本志资料主要来源于历史档案、统计年鉴、《穆棱县志》及穆棱市档案局、统计局、土地局等单位提供的历史文件资料等，大部分都注明了出处。

目 录

概 述	(3)
-----------	-------

第一章 土地资源

第一节 土地资源条件	(13)
一、地理位置、建置沿革及行政区划	(13)
二、自然条件	(19)
三、社会经济条件	(24)
四、土地适宜性分类及分布	(26)
第二节 土地资源利用状况	(28)
一、土地利用现状分类及其含义	(30)
二、各类土地利用情况	(33)
第三节 土地资源调查	(43)
一、土壤调查	(43)
二、荒地调查	(53)
三、草原调查	(59)
四、矿产资源调查	(62)
第四节 土地资源潜力	(65)
一、土地资源开发潜力	(65)
二、土地资源生产能力	(66)
三、土地人口承载能力	(66)

第二章 土地开发利用

第一节 耕地开发	(71)
一、清朝以前的耕地开发	(71)
二、清朝时期的耕地开发	(73)
三、民国时期的耕地开发	(77)
四、建国以后的耕地开发	(82)
第二节 林牧渔业用地的开发	(88)
一、林地开发	(88)
二、牧草地开发	(91)
三、渔业用地开发	(92)
第三节 城乡建设用地开发	(93)
一、城镇用地开发	(94)
二、工矿用地开发	(96)
三、交通用地开发	(97)
第四节 采金用地开发	(101)

第三章 土地产权制度

第一节 清朝以前及清朝	(107)
一、清朝以前	(107)
二、清朝	(109)
第二节 民国时期	(111)
一、私有土地	(111)
二、官有公有土地	(113)
第三节 东北沦陷时期	(113)

一、官有土地和民有土地	(114)
二、地籍整理和鲸吞土地	(115)
三、“满拓地”和“开拓地”	(115)
四、归屯并村和强行迁移	(117)
五、军事用地	(117)
第四节 解放战争时期	(118)
第五节 中华人民共和国建立后	(121)
一、集体所有土地	(121)
二、国有土地	(127)

第四章 地籍管理

第一节 土地清丈	(137)
第二节 登记确权发照	(140)
第三节 土地划界	(154)
第四节 地籍调查	(157)
一、初始地籍调查	(157)
二、土地利用现状调查	(161)
第五节 土地登记	(164)
一、初始登记	(164)
二、变更登记	(166)
第六节 土地统计	(166)
一、耕地统计	(167)
二、土地利用分类统计	(168)
第七节 土地分等定级	(170)
一、城镇土地分等定级	(170)