

005337

肇东粮食志

黑龙江省肇东市粮食局编

肇东粮食志

杨毓福 主编



黑龙江省肇东市粮食局编

1987年12月

序 言

我国是一个农业大国，粮食在国民经济中占有极为重要的地位，对社会主义经济建设和人民生活的关系也十分密切。编修一部反映粮食行业发展历史和现状的志书很有必要，可谓之资治当前、昭示未来、惠及后代的大好事。

肇东是我的故乡，它地处黑龙江省西南部的松嫩平原，南依松花江、北邻大庆油田，其土地肥沃，水利资源丰富，适宜多种粮食作物的生长，自然条件实为得天独厚，是黑龙江省的一个农业大县。解放以后至建国初期，我曾在肇东县粮食部门工作了数年，对肇东的人民有着深厚的感情，对肇东粮食行业的情况也略知一二。现虽阔别了三十余年，往事却记忆犹新，今先睹其志，抚今追昔，受益非浅。该志依据马克思主义的唯物史观，坚持实事求是的原则，翔实地记载了肇东县建置以来七十余载粮食行业的兴衰沉浮，收录了其间粮食的购、销、调、存、加、管诸方面的发展变化和现状。其资料丰富，内容朴实，通俗易懂，可为了解肇东粮食行业的历史和现状，总结各个历史时期粮食工作的经验教训及探索粮食经济工作的规律提供有益的借鉴。同时，也将为当前开展的物质文明建设和精神文明建设提供可信的依据。此书的出版，不愧为一项重要的文化建设工程，值得祝贺。

当前，在党的十一届三中全会路线指引下，肇东人民精神振

奋，诸业正以崭新的面貌在祖国的北疆起步腾飞，若有幸再履肇东，呈现面前的将会是更加繁荣昌盛之壮观。

应肇东市粮食局之约，略述拙见，欣然为序，以示祝贺。

阎宇良

一九八八年五月

注：序言作者在建国初期曾任肇东县公粮仓库主任，现任黑龙江省粮食局副局长。

凡 例

一、本书所载内容，上限中华民国元年（1912年）开始，下断至1984年末。但有些内容为溯本追源，则不在此限。

二、为梗概全貌、简述发展、记其变化、揭示规律，在全书之首冠以“概述”，以便察微知著。

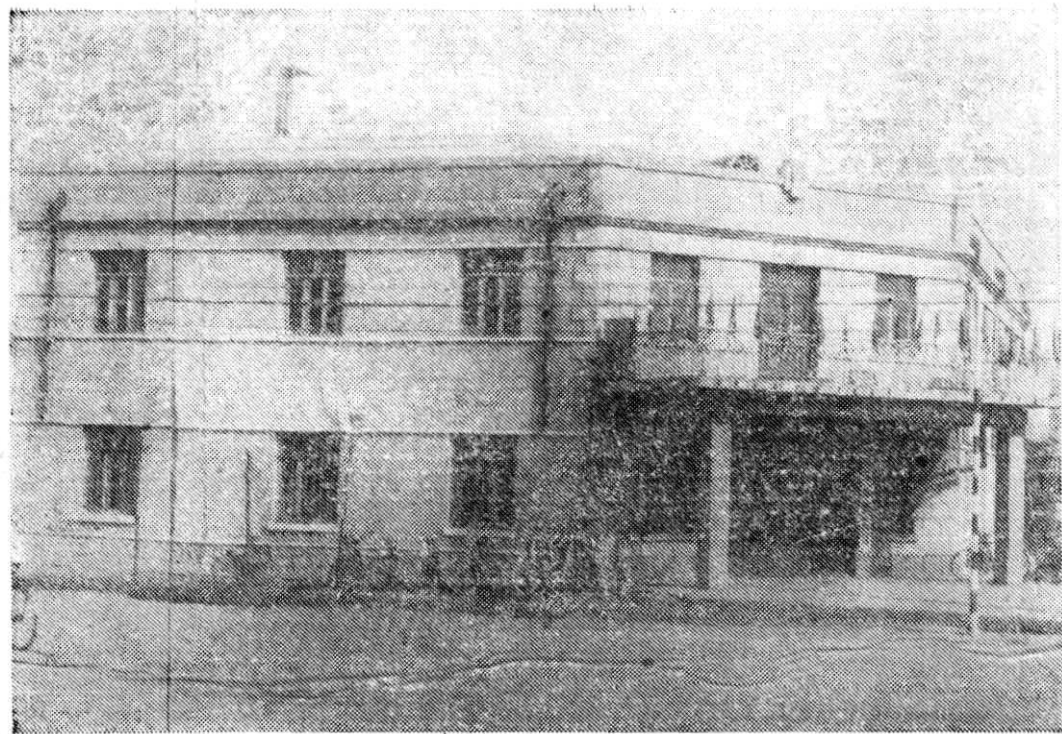
三、本书为编年体与记事本末相结合的编写体例。大事记中所载内容，均为本县所发生的与粮食有关的大事、要事、新事。

四、本书按粮食企业业务流转程序，记载了肇东县的粮油生产、收购、销售、调运、储存、加工和企业管理方面的历史与现状，由记、志、图、表、录等几种形式组成。在篇目设置时，以类系事、横排纵述、以横为主、纵横结合，力求反映本县粮食企业之全貌。

五、本书资料来源有：一是录自省、县档案部门及沈阳、大连、长春、齐齐哈尔等地图书馆的部分历史档案、报刊资料；二是取自《肇东县志》和本系统现行文书档案材料及历年统计资料。

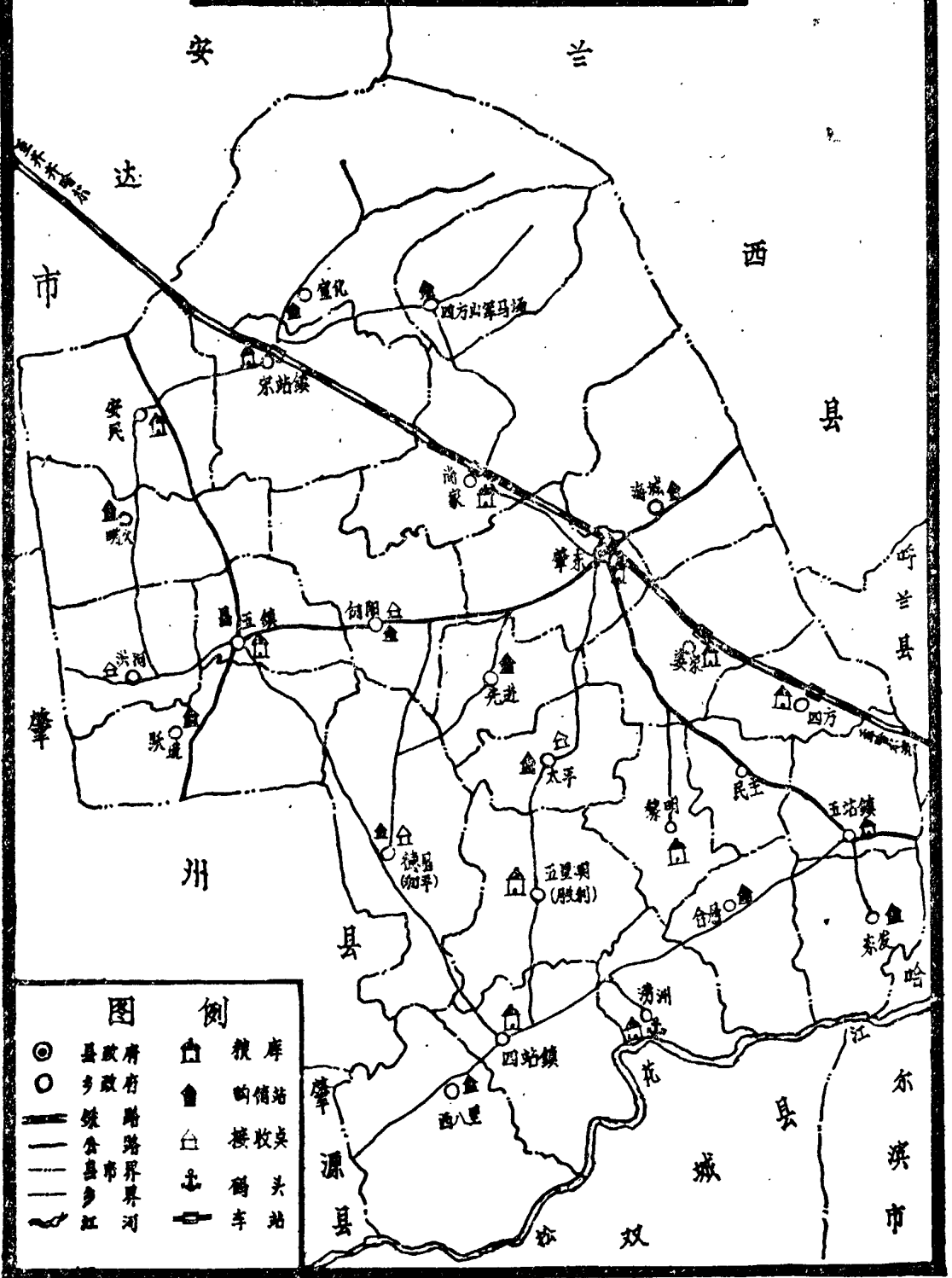
六、凡今地名与原地名有异者，均在第一次出现时作了夹注。如满沟、甜草岗（今肇东镇）乌拉蒙（今五里明）等，以后再次出现者则不作注。

七、1937年12月3日以前，肇东县城均指昌五，以后均为今肇东镇，书中不再作注。



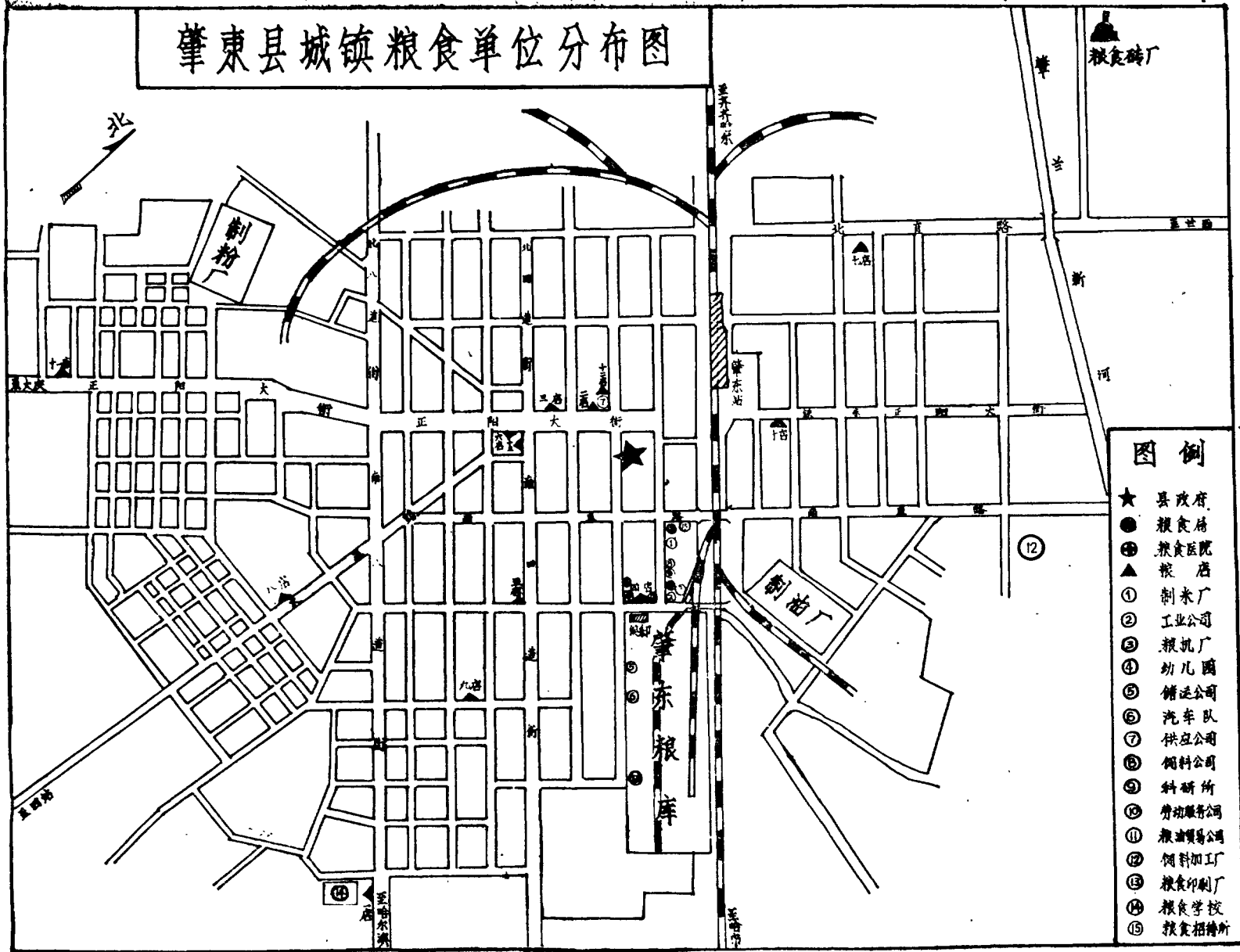
肇东县粮食局办公大楼

肇东县粮食单位分佈图



- | 图例 | |
|----|-----|
| ◎ | 县府 |
| ○ | 乡政府 |
| — | 铁路 |
| — | 公路 |
| — | 县界 |
| — | 乡界 |
| ◎ | 粮库 |
| ○ | 收购站 |
| — | 接收站 |
| — | 码头 |
| — | 车站 |

肇東县城鎮粮食单位分布图



图例

- ★ 县政府
- 粮食局
- ▲ 粮食医院
- ▲ 粮店
- ① 制米厂
- ② 工业公司
- ③ 粮机厂
- ④ 幼儿园
- ⑤ 储运公司
- ⑥ 汽车队
- ⑦ 供应公司
- ⑧ 饲料公司
- ⑨ 科研所
- ⑩ 劳动服务公司
- ⑪ 粮油贸易公司
- ⑫ 饲料加工
- ⑬ 粮食印刷厂
- ⑭ 粮食学校
- ⑮ 粮食招待所

目 录

序 言	1
凡 例	3
肇东县粮食局办公楼照片	4
肇东县粮食单位分布图	5
肇东县城镇粮食单位分布图	6
概 述	1

第一编 大 事 记

第二编 机构沿革与领导人更迭

第三编 粮 食 生 产

第一章 粮食品种	18
第二章 粮食作物种植	22
第三章 播种面积与产量	23
第四章 油料生产	28

第四编 粮食征购与销售

第一章 粮食征购	29
第一节 土地税征收	29
第二节 公粮征收	29
第三节 合作社代购	31

第四节	统 购	33
第五节	定 购	34
第六节	征购一定三年与一定五年	35
第七节	征购包干与就地转化	36
第八节	零粮收购与油料收购	37
第二章 农村粮食管理		40
第三章 农村粮食销售		45
第一节	统销与定销	45
第二节	社员口粮	46
第三节	非农业人口用粮	48
第四节	借销粮与返销粮	51
第五节	农村粮食调剂	56
第六节	农村节约用粮	57
第七节	农村储备粮	58
第四章 城镇粮油供应		62
第一节	私人粮行与粮谷配售	62
第二节	城镇粮油供应机构	64
第三节	计划供应与定量供应	70
第四节	城镇粮油销售	74
第五节	工商行业用粮	76
第六节	票证管理	78
第七节	粮店管理	80
第五章 饲 料		84
第一节	饲料机构	84
第二节	饲料供应与管理	84
第三节	饲料加工与配方	88
第六章 粮油贸易		90
第一节	粮食自由贸易	90
第二节	粮油市场	91
第三节	议购议销	91

第七章 粮油价格	93
第一节 市 价	93
第二节 收购(统购)价	98
第三节 销售(统销)价	105
第四节 调拨价	114
第五节 盐 价	125

第五编 粮油调运与储存

第一章 粮油调运	128
第一节 调运管理	128
第二节 铁路运输	129
第三节 公路运输	134
第四节 水路运输	137
第五节 粮油进出口	138
第二章 粮油储存	144
第一节 粮库分布与粮仓建设	144
第二节 各粮食仓库概况	152
肇东粮库	152
宋站粮库	154
姜家粮库	154
尚家粮库	155
涝洲粮库	155
四方粮库	156
昌五粮库	156
五站粮库	157
胜利粮库	158
四站粮库	158
黎明粮库	158
安民粮库	159
公粮仓库	159
第三节 玉米降水提质	166
第四节 粮食接收入库	167
第五节 粮油保管	172
第六节 潮粮烘干与晾晒	175

第七节 四无粮仓活动.....	178
第八节 民代国储.....	182
第三章 粮油检验.....	186
第四章 盐业.....	198

第六编 粮 油 工 业

第一章 粮油作坊.....	200
第二章 粮油加工.....	204
第一节 制米.....	205
肇东县制米厂概况.....	206
第二节 制油.....	210
肇东县制油厂概况.....	211
第三节 制粉.....	216
肇东县制粉厂概况.....	217
第三章 农村粮油加工.....	219
第四章 其它粮油工业.....	221
肇东县挂面厂.....	221
粮油加工机械试验厂.....	221
粮食制砖厂.....	221
粮食印刷厂.....	222

第七编 企 业 管 理

第一章 计划管理.....	223
第一节 粮油计划.....	223
第二节 粮食统计.....	224
第三节 粮油工业统计.....	225
第二章 经营管理.....	226
第三章 财务管理.....	229

第四章	劳动管理	239
第一节	劳动力调配	239
第二节	工资与奖励	241
第三节	劳动竞赛	245
第四节	劳动保护与职工福利	248
第五章	安全保卫	252
第六章	科技教育	256
第一节	粮油科技	256
第二节	职工培训	260
	职工教育机构概况	262

第八编 先进集体与先进人物

第一章	先进集体	264
第二章	先进人物	268

附 录

一	重要资料辑存	279
1.	中央人民政府政务院关于实行粮食的计划收购和计划供应的命令	279
2.	粮食市场管理暂行办法	280
3.	农村粮食统购统销暂行办法	281
4.	国务院关于粮食统购统销的补充规定	285
5.	市镇粮食定量供应暂行办法	286
6.	四年连续完成粮食征购任务的几点体会	
	——中共肇东县委在中央七千人大会上的汇报材料	289
7.	突出政治，加强领导，做好农村粮食工作	
全国粮食厅局长会议和粮食系统政治工作会议材料		291
8.	深入农村，支援生产，依靠群众，提高粮质	
	——肇东县粮食局参加全国粮油仓储工作会议经验交流材料	298
9.	商业部赵发生副部长在肇东县检查工作时的讲话	303

二、杂 记.....	304
1. 粮谷出荷.....	304
2. 粮栈组合.....	306
3. 义 仓.....	308

后 记

13

概 述

肇东县位于黑龙江省西南部，地处松嫩平原，南依松花江，与双城县隔江相望，北靠安达市，东与兰西、呼兰两县为邻，西与肇州、肇源两县接壤，为本省主要农业县份之一。清朝末叶，曾在境内设置肇东分防，隶属肇州直隶厅管辖，因地处肇州之东，故称肇东，此名沿用至今。中华民国元年（1912年），肇东分防改建为肇东设置局，局址在今昌五镇。中华民国3年（1914年），肇东设置局改建为肇东县，隶属黑龙江省龙江道。1937年12月，县公署由昌五迁至满沟（肇东镇）。

本县境略呈长方形，南北长95公里，东西宽47公里，地势大致北高南低。境内草原辽阔，物产丰富，道路平坦，村落有致。滨洲铁路自境内东部斜穿而过，至邻县则均有公路相通，南部还有松花江可供水上航运，故交通四通八达，为绥化地区行政专员公署西部的交通枢纽。全县总面积为4,300余平方公里，总人口为75万人，计有26个乡（镇），335个村，1,217个自然屯。本县属寒温带，冬季漫长寒冷，夏季短促湿润，平均气温为 3.2°C ，无霜期为140天左右，年降雨量在293.5毫米~656.6毫米之间，冬季和春季降水量较少，夏秋季降雨偏多，春旱秋涝时有发生。

肇东县粮食作物品种繁多，以玉米、高粱、谷子为主，而玉米则是本县粮食作物中的主要品种，由于土质、气候适宜，产量高，历年种植面积约占粮豆播种面积的50%左右，其产量约占粮豆总产量的60%以上。其他粮食作物还有大麦、小麦、燕麦、荞麦、绿豆、小豆、芸豆等；油料作物有大豆、葵花籽、花生、芝麻、苏子、油菜籽等。

农业在本县国民经济中占有突出地位。1984年，全县耕地面积为3,040,130亩，粮食平均亩产为516斤，比1949年增长4.9倍；粮食总产为115,790万斤，比1949年增长4.1倍，是全省农业总产值最高县份之一。

中华民国初年，境内即有私人经办粮业，均以自由买卖成粮为主。民国初年及伪满洲国^①时期，一部分外国侨民集中于满沟站开设粮栈，经营粮业。其中有俄国人开设的“杂棉士”、“西比例”粮栈，有荷兰人开设的“利丰”粮栈，还有丹麦人开设的“宝隆”粮栈等。他们分别在境内收购粮食油料，发往本国或其它地方销售。伪满洲国康德3年（1936年），境内有粮行30余处，有的单纯经营粮食，有的兼营其它杂货，规模大小不等。1940年，伪满当局对全县粮栈实行了组合，粮食购销业务均由粮栈组合办理，因之粮栈较前有所减少，幸存者仅能勉强营业。至此，民间粮油的自由买卖被彻底取消。

1945年至本县解放后的最初几年，粮食市场为自由买卖状态。1953年以后，根据计划经济的要求，国家实行了粮食统购统销政策，对城镇居民、农村中的非农业人口和工商行业用粮实行了有计划的定量供应。1955年，国家颁布了《市镇粮油定量供应暂行办法》，

注：①1932年日本帝国主义侵占我国东北地区后，扶植起来的傀儡政权。伪年号为大同、康德。1945年8月，日本帝国主义投降后，伪满洲国垮台。

对不同工种，制定了不同定量标准。其供应政策是“存粮自愿，取粮自由，品种兑现，定量内节约归己”，既保护了生产者的利益，又保护了消费者的利益，同时更有利于国家的社会主义经济建设。是年，对粮食实行了“定产、定购、定销”政策。1956年，对粮食的“三定”实行了“一定三年不变”的政策。1961年至1962年又实行了“增产不增购，特大自然灾害减免征购”的包干政策。同时，对卖余粮实行了工业品奖售政策。1971年，改粮食征购“一定三年不变”为“一定五年不变”，超产部分按比例加价收购。1979年，为了兼顾国家、集体、个人三者利益，对粮食征购政策进行了调整，粮食收购提价20%，超购部分加价50%。1981年，在完成征购粮任务之后，实行了粮食、油料议购议销政策。上述一些政策的执行，活跃了城乡市场，增加了农民收入，也改善了人民生活。

民国初期，本县未有专门储粮机构。伪满康德7年（1940年），在肇东、昌五、宋站设7个粮食保管厂，负责出荷粮的接收、保管和调运。解放后的1948年，为了保证军需民用，县成立了公粮仓库，负责接收和保管公粮。50年代初期，粮食储藏以露天为主，检质测水凭手摸牙咬，检温只能靠直观感觉。50年代后期，开始采用仪器和感观相结合的办法进行测温、检验，主要采取冬季冷冻储存、夏季药物薰蒸等办法加以防治虫害。60年代，开始兴建房式仓和小型土圆仓，粮食由露天苫存为主改为仓内散存为主。1970年以后，储粮条件有了很大改善。1975年，本县大兴建土圆仓之风，全县有大小土圆仓627个。1984年经省粮食局批准，建造了两组组合式钢板仓共8座，单仓容量为1,250吨。从而减少了粮食流转环节，降低了费用，提高了效率，基本实现了粮食保管仓房化，工人作业半机械化。

自1955年开展“四无粮仓”^①活动以来，认真贯彻了“以防为主，防治并举”的保粮方针，不断地改善了储粮条件和储粮方法。至1979年，全县10个粮库都达到了“四无”标准，被评为“四无粮库”。本县自1977年至1984年连续8年被评为“四无”活动先进县。

1960年以前，本县粮食运输有三种方式，一为马车运输，二为火车运输，三为水运。农民向国家交售粮食均以畜力车运输为主。1960年以后，开始出现机动车运输，但数量不多。1980年以后，机动车运输开始增多，但仍需用马车协同运输。至于县内调运粮食，均用汽车、火车运输。1977年，本县成立了粮食汽车队，开始承担县内粮食的集运工作。1978年，本县在肇东粮库开始进行装卸车机械化试点，到1979年10月基本实现了装车、卸车、运输、储存“四散化”^②，从而增加了运转、储存能力，减少了作业环节，扩大了装卸能力，缩短了装卸时间，提高了装卸效率，降低了费用，收到了较好的经济效益。1984年，全县在粮油运输上实现了货源统一安排，车辆统一调配，运费统一结算，组织统一领导的办法，全年共调入调出粮食79,996万斤。

中华民国初期，民间只有规模不大的油米作坊磨面和榨油，粮油加工均用石碾石磨及木榨进行。1940年，伪满当局对粮油加工业强行组合，油米作坊大为减少。1945年解放后，除少数城镇使用机器加工粮油外，民间一直在沿用旧的加工方式。至50年代后期，农村有的使用动力机械加工粮油，但数量极少。1968年，本县已普遍使用动力机械加工粮

注：①国家粮食部于1955年提出在全国粮食系统开展“无虫、无霉、无鼠雀、无事故”的粮仓活动。

②即粮食的散装、散卸、散运、散储。

油。70年代初，县制油厂采用液压子压机和200型榨油机加工大豆，年加工大豆达1,800万斤，出油率为12.61%。1983年，县制油厂采用浸出榨油法，日加工大豆100吨或加工葵花籽250吨，不但解决了本县食用油的供应，还可大量外调或出口，有力的支援了国家经济建设。1947年，本县只有一家公私合营的制米厂，加工设备较为简单，年加工量在20万斤左右，1948年，肇东县制米厂成立后，规模不断扩大，年加工量达400万斤。1955年，在设备上进行了更新、改造，并采用了查面联产加工法，使产量大幅度提高。至1963年，改进了操作技术，采取分粒加工的办法以减少碎米，用调整吸风机风量的方法减少糠中碎米，加工高粱米超化验品率1.87%，居全省最高水平。1973年，县制米厂采用横式制米机进行生产，1981年加工粮食达2,392万斤。1981年以前，本县供应城镇居民的面粉依靠外调，自县制粉厂建成投产后，日加工小麦近百吨，全年加工小麦4,500万斤，基本上满足了需要，很少再从外地调入。

1984年，全县粮食系统有国营单位46个，固定职工2,967人，集体单位20个，集体职工1,755人。担负着全县26个乡镇的粮食收购、销售、调运、储存、加工等任务和肇州、肇源、青冈、兰西4县部分粮食的中转工作，年经营量为19.9亿斤，年加工量为13,750万斤，年平均储存量为42亿斤。1984年，本县被评为黑龙江省粮食系统先进企业。

多年来，肇东县粮食部门的广大职工在党的领导下，加强了企业的经营管理，提高了经济效益，先进集体和先进人物不断涌现，全国粮食系统的先进企业肇东粮库和全国粮食系统的劳动模范刘显树，则有其一定的代表性。随着国家经济体制改革的深入进行和全体职工的努力工作，今后必将取得更加优异的成绩，为祖国的社会主义建设做出更大的贡献。