

016653

河南省 许昌地区地名资料汇编

Xǔchāng Dìqū Dì míng Zī liào Huì biān

内部资料

许昌地区地名委员会

一九八三年

河 南 省
许昌地区地名资料汇编

(内部资料)

许昌地区地名委员会

一九八三年

前 言

1980年以来,我区根据中国地名委员会《全国地名普查若干规定》和《河南省地名普查若干补充规定》,在地委、行署的领导下,在全区范围内开展了建国以来首次较大规模的地名普查工作。经过两年多的努力,对全区23,018个地名的现状、由来、含义及沿革进行了调查和考证。经过整理,至1982年底,形成了图、表、卡、文一套比较系统的地名资料。遵照国务院、省府有关规定,对全区两个重名、四个名地不一致的公社、569个县内重名大队和479个含义带有侮辱劳动人民、有碍民族团结性质的自然村、街、巷名称进行了命名、更名工作。至此,全区基本上实现了地名标准化和拼音译写规范化。

为了适应工作需要,我们从全区14个县市的地名概况资料中,选出部分资料,加上许昌地区概况,编印成《许昌地区地名资料汇编》,供全区党、政、军各部门和企事业单位的领导及同志们参考使用。

本汇编主要包括行政区划、自然地理实体、人工建筑、名胜古迹四部分。在地、县、市概况中,有关工、农业产值、文教方面的数字,以1980年许昌地区统计局编印的《国民经济统计资料》为准;人口按1982年人口普查后公布的数字;政区以1982年底为准。本书在选编时,每篇文章都进行了程度不同的修改,特此说明。

地名工作涉及面比较广,而且政治性、政策性、科学性都很

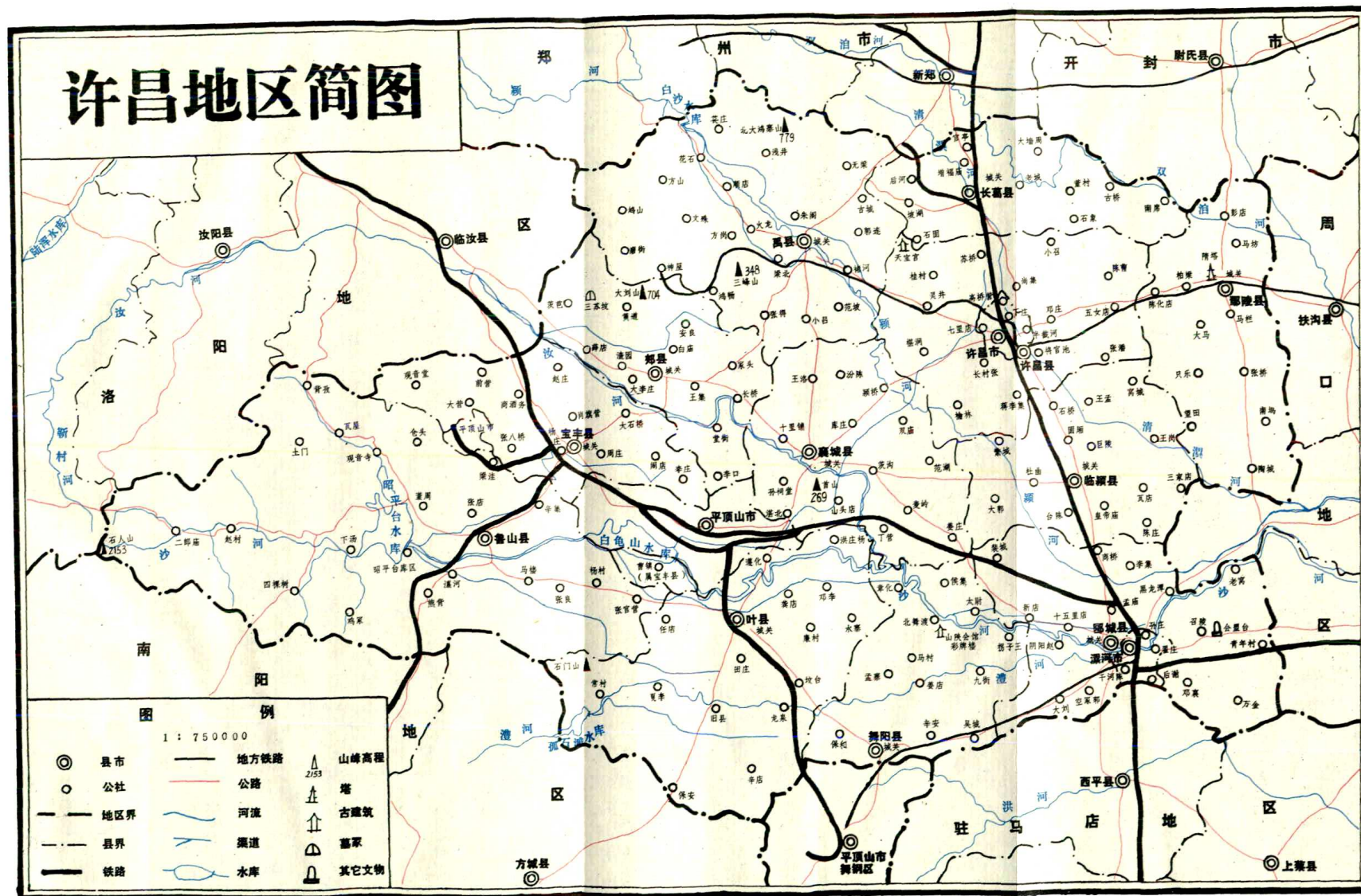
强。由于我们水平低，资料不全，考证不足，难免有错误之处，希望领导和同志们批评指正。

本汇编在编写过程中，承蒙地直各有关单位、专业工作者的热情支持和帮助，在此谨表感谢。

许昌地区地名委员会办公室

1983年11月

许昌地区简图



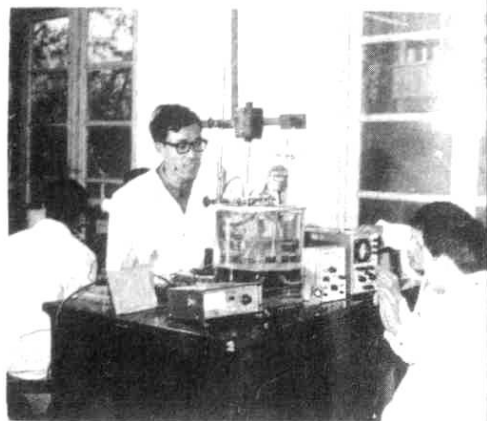


↑ 许昌市全景

↓ 许昌师专物化实验室



↑ 许昌新貌



↓ 许昌卷烟厂包装车间



↑ 许昌师范专科学校

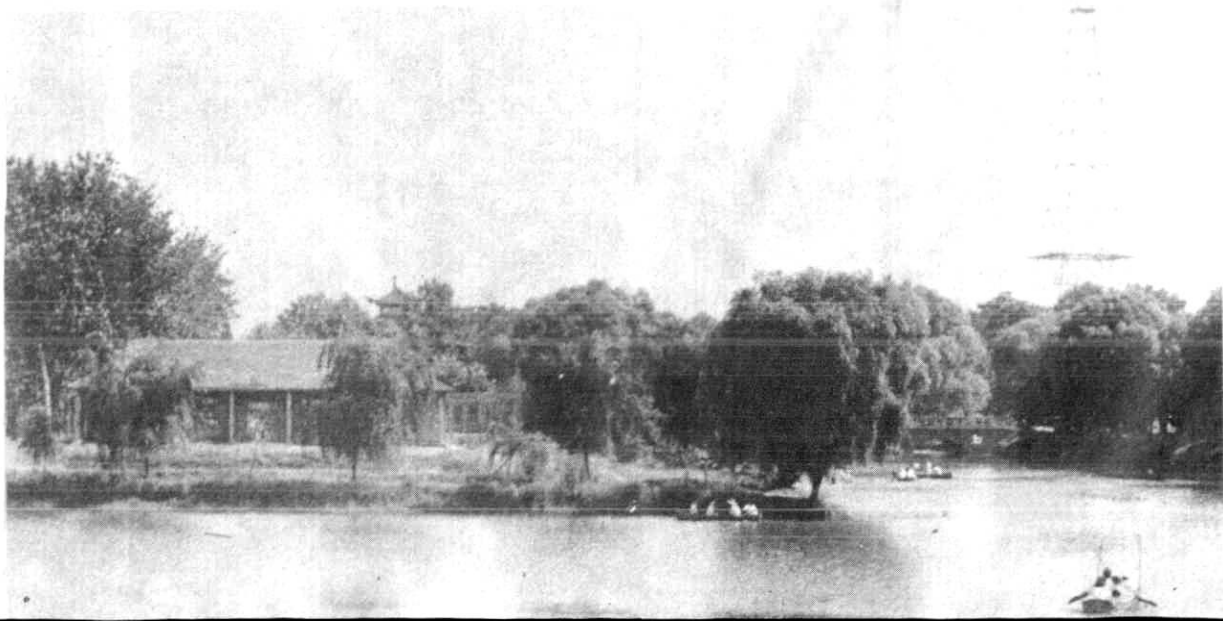


↑ 漯河市人民路

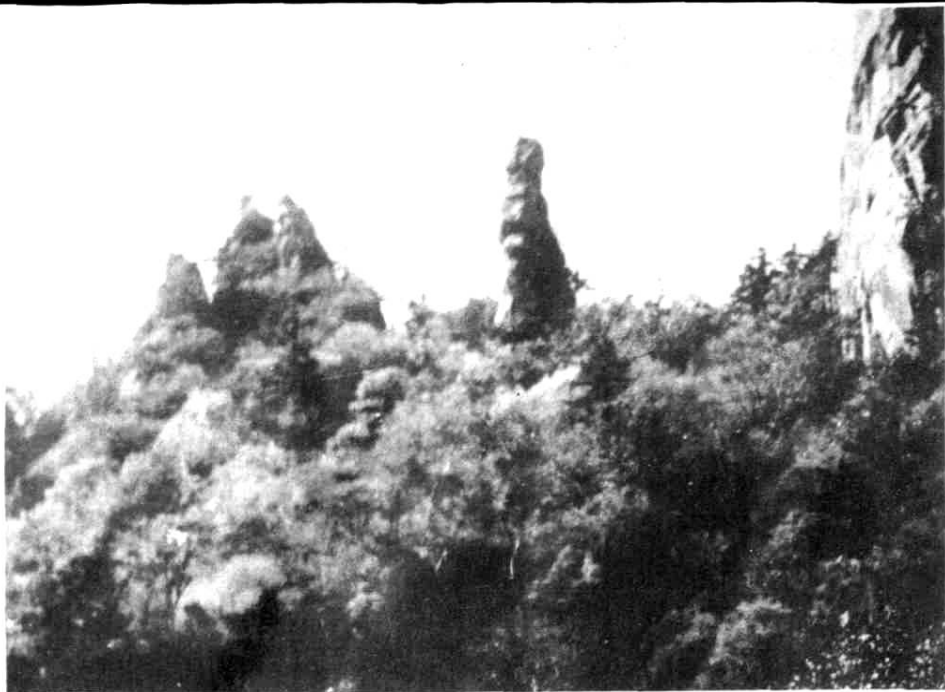


← 瓷镇—神后(禹县)

↓ 西湖公园(许昌市)



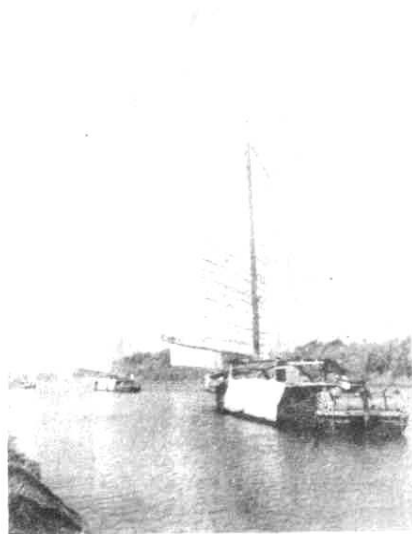
←石人山(鲁山)



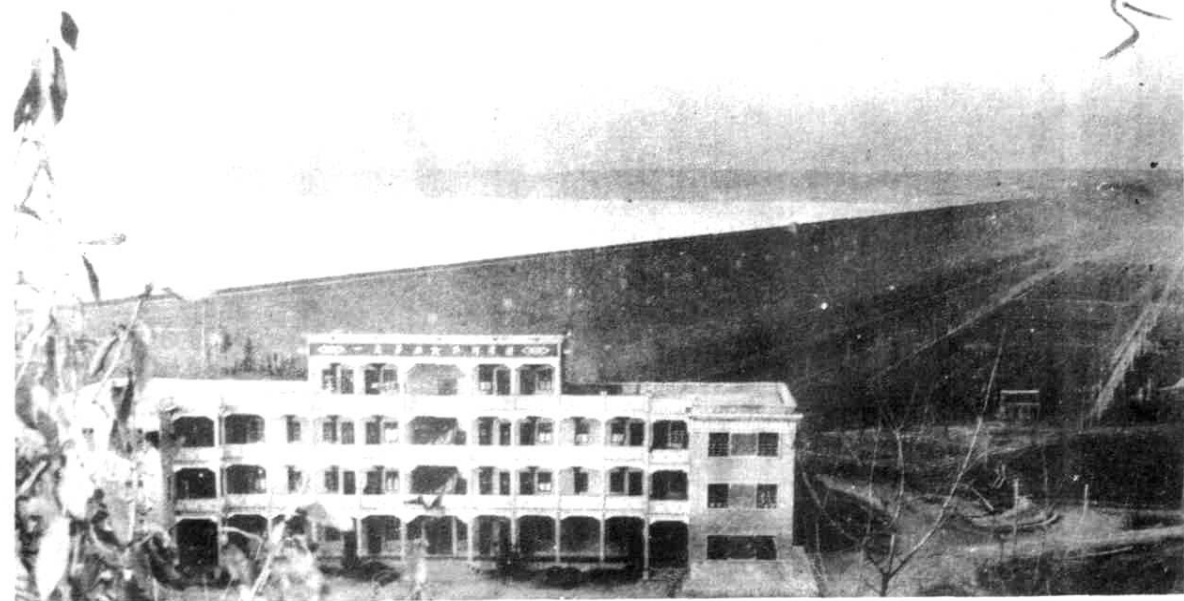
↓颍河橡胶坝
(禹县北关)



←沙河



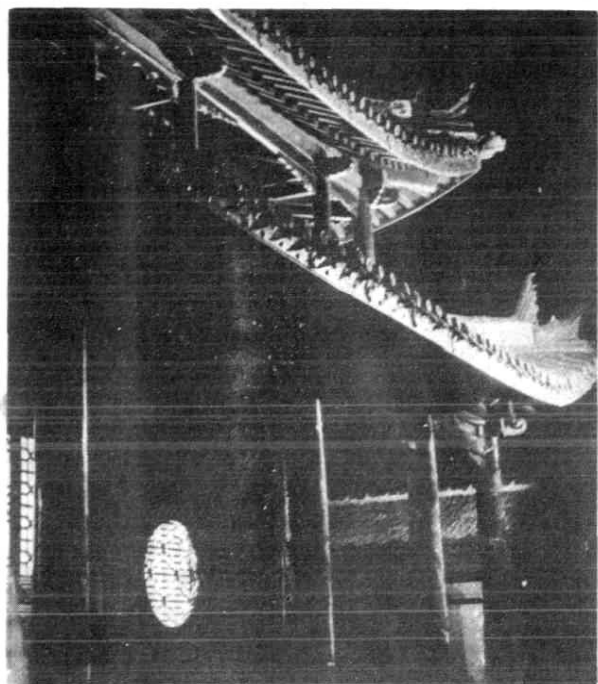
↓昭平台水库大坝





文峰塔
(许昌市)
春秋楼
(许昌县)

三苏坟(邙县)
小商桥(临颖)
彼岸寺经幢(郾城)



目 录

许昌地区历史沿革.....	(1)
---------------	-------

行 政 区 划

许昌地区概况.....	(7)
许昌市概况.....	(21)
漯河市概况.....	(26)
许昌县概况.....	(31)
长葛县概况.....	(36)
鄢陵县概况.....	(42)
临颖县概况.....	(47)
郾城县概况.....	(51)
舞阳县概况.....	(57)
叶县概况.....	(63)
襄城县概况.....	(69)
鲁山县概况.....	(75)
宝丰县概况.....	(82)
郑县概况.....	(88)
禹县概况.....	(93)

自 然 地 理 实 体

石人山.....	(99)
----------	--------

大红寨山	(101)
北大鸿寨山	(102)
大刘山	(103)
紫云山	(105)
三峰山	(106)
陞山	(107)
首山	(109)
沙河	(111)
颍河	(114)
北汝河	(116)
澧河	(117)

人 工 建 筑 物

昭平台水库	(119)
白龟山水库	(121)
泥河洼蓄洪区	(123)
白沙水库	(125)
漯河大桥	(127)
颍河橡胶坝	(127)
北汝河大陈闸	(129)
颍河化行闸	(130)

名 胜 古 迹

禹王锁蛟井	(131)
春秋楼	(132)

灞陵桥.....(134)

西湖公园.....(136)

*

*

*

小商桥.....(138)

义勇武安王大殿.....(140)

彼岸寺.....(141)

乾明寺塔.....(142)

乾明寺.....(143)

琉璃影壁.....(144)

文峰塔.....(145)

文庙大成殿.....(147)

山陕会馆彩牌楼.....(148)

*

*

*

尹宙碑.....(149)

受禅碑及公卿将军上尊号奏碑.....(150)

禅静寺造像碑.....(153)

元次山墓碑.....(155)

彼岸寺经幢.....(156)

塔里赤墓碑.....(158)

《幽兰赋》碑.....(158)

*

*

*

樊吟墓.....(160)

晁错墓.....(162)

许慎墓.....	(163)
华佗墓.....	(165)
刘知远墓.....	(167)
三苏坟.....	(168)
杨再兴墓.....	(169)



石固文化遗址.....	(171)
阿岗寺遗址.....	(172)
太朴遗址.....	(173)
傅庄遗址.....	(174)
三灵侯冢遗址.....	(175)
望城岗冶铁遗址.....	(176)
扒村瓷窑遗址.....	(177)
钧台瓷窑遗址.....	(178)
许昌古城.....	(179)



钧台.....	(181)
曹操练兵台.....	(181)
曹操议事台.....	(182)
射鹿台.....	(182)
受禅台.....	(182)
凌云台.....	(183)

附 录一、命名更名人民公社一览表.....	(185)
附 录二、命名更名生产大队一览表.....	(186)
附 录三、许昌地区各类地名统计表.....	(216)

许昌地区历史沿革

本地区具有悠久的历史,从远古时候起,我们的祖先就劳动生息在这块肥沃的土地上,创造了灿烂的古代文明。解放以来,考古工作者先后发现的旧石器时代晚期及新石器时代早、中、晚期的古文化遗址有近百处,最早的许昌县灵井文化,距今一万五千多年。

本区属《禹贡》豫州之域,据史书记载,禹治水有功,封于阳翟(今禹县)。夏启建都阳翟,“大飨诸侯于钧台”,钧台在今禹县。“少康中兴”,在今禹县的火龙公社康城建都。同时在今许昌县一带居住着夏朝的重要诸侯昆吾。

商朝时,本区内分布的诸侯国和城邑主要有昆吾、有熊氏(在今长葛县)、历(同栎、今禹县)、犇(同畴、在今鲁山县)、康等。

西周时,封国主要有许(同鄩、今许昌县张潘公社古城)、鄢(今鄢陵县彭店)、康、郑(今郑县城关镇)、犇、胡(在今鄢城县)等诸侯国和城邑。鄢国,据《国语》载:为妘姓国,系祝融的后代,在周武王灭商后,求其封地,建立鄢国;郑邑,按《说文解字》:“夹”是小人辅佐大人,大人夹持小人之意,有了城邑后,在偏旁加上“邑”字就成了“郑”。

春秋时,有鲁县(今鲁山县)及许、胡、不羹(古音郎)和鄢、长葛、郑、汜、叶(今叶县旧县)、父城(在今宝丰县李庄公社)、犇等县、诸侯国和城邑。鲁县是本地区见于记载的第一个县

级行政区划单位。鄢邑：公元前769年郑武公灭鄢国而降为邑，因故国座落在南北土陵上，故称鄢陵。长葛邑：传说建邑之始，因葛条附于大树之身而得名。《春秋》记有：“隐公五年宋人伐郑，围长葛”。襄城邑：因周襄王姬郑十六年（前636）避其弟叔带之难，出奔郑国，居于汜邑，后筑城而得名襄城。叶邑：昭十八年楚王子胜曰：叶在楚方城外之蔽也，土不可易，楚子乃迁许于析（今淅川县），更以叶封沈诸梁，号曰叶公。叶邑成为楚国军事重地之一。此时本地区西南部为楚国地。

战国时，分别属楚、韩、魏国。《战国策》载：“游腾谓尚寿曰：公何不以秦为韩求颍川于楚，此韩之寄地也。”从这条记载可以看出，“颍川”当时已形成区域性地名被人们广泛使用。《史记·秦始皇本纪第六》载：“十七年（前230年）内史腾攻韩，得韩王，尽纳其地以为郡，命曰颍川郡。”《水经注》载：颍川郡盖因颍水以著称而得名。此时本区有阳翟、安陵（古安、鄢通用）、襄城、父城、鲁阳（今鲁山县城关镇）、应、许、长社（今长葛县老城）、昆阳（叶县城关镇）、叶、舞阳、鄢、召陵（今鄢城县召陵）、邓（今鄢城县邓襄）等县、邑。阳翟为韩国都城。长社：因社树暴长，由长葛更名为长社。鲁阳：《十三州志》载，“县有鲁山，县居其阳故因名”。昆阳：《读史方舆纪要》载，在昆水（今灰河）之阳，故名。舞阳：《元和郡县图志》载，以城邑在舞水之阳得名。

秦并天下，行郡县制。置颍川郡治于阳翟县。时大部分地区属颍川郡，西南部属南阳郡。

汉兴，承秦制。刘邦立帝，初封韩王信于颍川郡，遂改为韩国，旋即改封，复旧称。时设豫州刺史部颍川郡于阳翟县。辖：

郟、父城、襄城、昆阳、舞阳、定陵（治今舞阳县北舞渡）、鄢（在今鄢城县）、颍阳（治今襄城县颍桥镇北）、颍阴（治今许昌市）、许（治今许昌县张潘公社古城）、临颍、僇陵（今鄢陵县彭店）12县；另有潁强（治今鄢陵县陶城）、召陵（治今鄢城县召陵）二县，属汝南郡；鲁阳（今鲁山县）、犍（治今鲁山县张官营）、叶（治今叶县旧县）、红阳（今叶县东南）四县属荆州刺史部南阳郡。郟县：秦朝以其郟邑改置县。父城县：秦以父城邑改置县。鄢县：《寰宇通志》载，汉朝以本古鄢子国地置县。颍阳县：《新斟地理志集释》载，在颍水之阳故名。《史记·秦始皇本纪第六》：

“二世二年（前208年）沛公南攻颍阳屠之”，即此地。颍阴县：在颍水之阴故名。许县：以故许国所在地置县。潁强县：《汉书地理志详释》载，潁水首受青陵陂，东南结为蜺陂，又南右合青陵陂，陂一水俱东流南流入别颍，象人隐伏，亦象螳螂形故曰潁强也”。召陵县：《汉书地理志补注》召者高也，其地丘墟，井深数丈，故以名焉。叶县：《史记·秦本纪第五》，“秦昭襄王十五年（前292年）取楚叶。”以楚国叶公封邑置县。临颍县：因濒临颍水故名。红阳县：《读史方輿纪要》载：“有红山在城北因名”。新汲县：神爵二年（前60年）置。《水经注》：洧水又东径新汲县故城北（治今长葛县古城），于许（县）之汲乡曲洧城设县，以河内（今沁阳县）有汲县故加新也。新朝王莽改颍川郡为左队郡，阳翟县为颍川县，定陵县为定城县，襄城县为相城县，红阳县为红俞县，僇陵县为左亭县，临颍县为监颍县。光武帝刘秀建立东汉，复西汉旧制。

东汉献帝刘协建安元年八月（公元196年）迁都许县，时为五