

# 白云鄂博铁矿志



包钢白云鄂博铁矿

# 白云鄂博铁矿志

1957-2006

包钢白云鄂博铁矿

## 《白云鄂博铁矿志》编辑委员会

主 任 姬志勇 杨占峰  
副 主 任 德布欣 韩开合 辛富生 霍秀峰 刘敬国  
陈建东 王根福  
委 员 陈来章 房俊伟 张立志 李守彪 孙永庆  
赵玉贵 咎景峰 燕洪强 逯 钧

## 《白云鄂博铁矿志》编务人员

主 编 姬志勇 杨占峰  
责任编辑 陈来章 吴炯晔  
编 辑 陈景来 高德义 张连洪 康明瑞 陈晓东  
编 审 (按姓氏笔画为序)  
于智敏 王利明 王志尧 王代荣 冯晓如 寻文印  
孙文义 孙文彪 刘建生 张文奎 张宝明 张 伟  
张生有 李 忠 杜永罡 肖国望 何玉华 杨 风  
杨云香 杨 彬 杨志广 范明辉 胡海军 侯世雁  
徐慧灵 原利军 高振宏 柴文明 栗建明 秦鹏渊  
唐荣君 逯 钧 常志超 崔丽静 银海亮 程素萍  
韩 猛 樊学豹 魏心宽



## 《白云鄂博铁矿志》编辑委员会

主 任 姬志勇 杨占峰  
副 主 任 德布欣 韩开合 辛富生 霍秀峰 刘敬国  
陈建东 王根福  
委 员 陈来章 房俊伟 张立志 李守彪 孙永庆  
赵玉贵 咎景峰 燕洪强 逯 钧

## 《白云鄂博铁矿志》编务人员

主 编 姬志勇 杨占峰  
责任编辑 陈来章 吴炯晔  
编 辑 陈景来 高德义 张连洪 康明瑞 陈晓东  
编 审 (按姓氏笔画为序)  
于智敏 王利明 王志尧 王代荣 冯晓如 寻文印  
孙文义 孙文彪 刘建生 张文奎 张宝明 张 伟  
张生有 李 忠 杜永罡 肖国望 何玉华 杨 风  
杨云香 杨 彬 杨志广 范明辉 胡海军 侯世雁  
徐慧灵 原利军 高振宏 柴文明 栗建明 秦鹏渊  
唐荣君 逯 钧 常志超 崔丽静 银海亮 程素萍  
韩 猛 樊学豹 魏心宽



白云鄂博铁矿主矿采场



白云鄂博铁矿东矿采场





丁道衡（1899-1955） 何作霖（1900-1962）



丁道衡在绥远省达尔罕旗（今达茂旗）进行科学考察

### 丁道衡发现白云鄂博铁矿

1927年5月10日，中国科学界和瑞典探险家、地理学家斯文赫定合作组建的中国西北科学考察团由北京抵达包头，随后开始考察。7月，中方团员丁道衡在考察途中发现白云鄂博铁矿（今主矿体）。

### 何作霖发现稀土元素

中央研究院地质研究所研究员何作霖，受丁道衡之托，于1934年在国立北京研究院地质调查所对白云鄂博铁矿石标本进行室内研究时，发现其中含有两种稀土元素矿物。



白云鄂博铁矿地质展览馆





测量队员为提供准确地形图翻山越岭



地质队员在白云布拉格水源采集水样



1954年，241地质队采样



1950年5月23日，地质部241队开始对白云鄂博主矿进行普查，这是241队第一批队员在敖包前留影



1958年7月20日，朱德  
视察白云鄂博铁矿



1964年4月9日，邓小  
平视察白云鄂博铁矿



1962年6月，最高人民法院院长谢觉哉  
(前右三)在白云鄂博铁矿



1958年10月，中央委员、公安部长罗瑞卿大将(左  
一)和夫人在白云鄂博铁矿





1959年，叶剑英元帅（中）视察白云鄂博铁矿



1959年10月18日，全国人大副委员长、统战部长李维汉（右三）在白云鄂博铁矿与青年穿孔机司机合影



1959年11月28日，全国人大副委员长班禅额尔德尼（中）在白云鄂博铁矿



1980年7月，国务院副总理方毅（中）视察白云鄂博铁矿





1993年7月20日，冶金部副部长刘淇（左一）来到白云鄂博铁矿



包钢（集团）公司董事长、党委书记崔臣（左三）陪同原冶金部副部长毕群（中）在白云鄂博铁矿



2002年5月9日，自治区党委书记储波（左三）视察白云鄂博铁矿

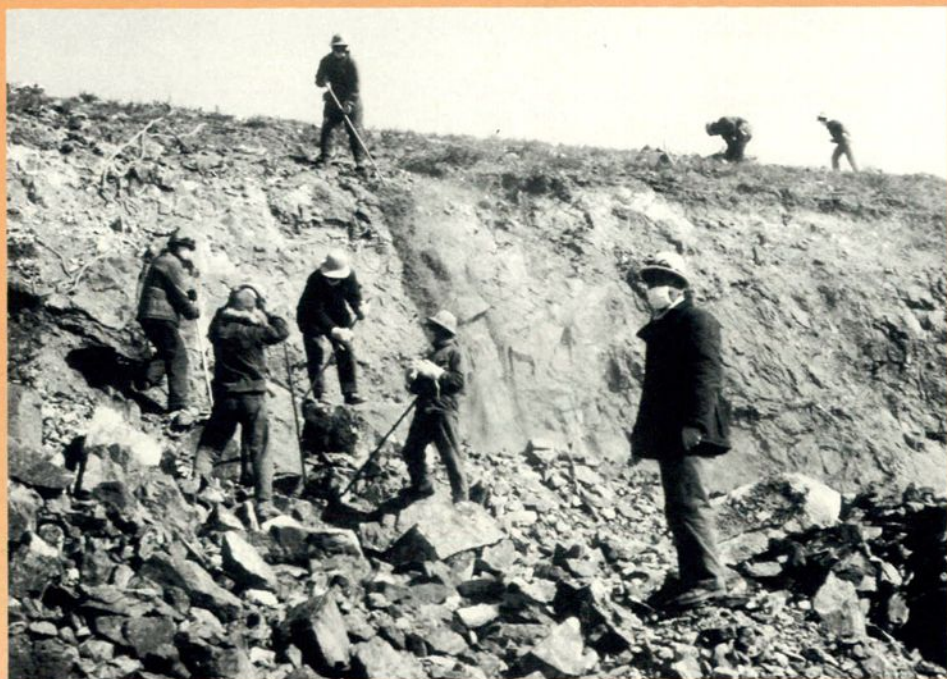


原包钢（集团）公司董事长、党委书记林东鲁（右一）陪同国家发改委副主任蒋黔桂（左三）视察白云鄂博铁矿

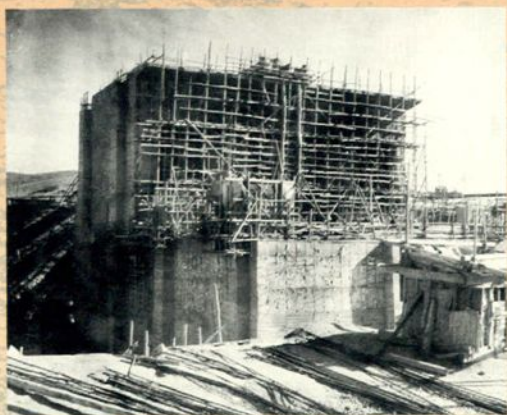


包钢（集团）公司总经理司永涛（左四）在白云鄂博铁矿现场办公





1954年3月份，白云鄂博铁矿人工开采铁矿石92000余吨，其中运往苏联21000吨，送往中国科学院800吨



1957年12月，白云鄂博铁矿粗破碎系统工程开工。这是建设中的白云鄂博粗破碎工程



白云鄂博铁矿第一代女穿孔钻机司机



1959年的白云鄂博主矿采场





白云鄂博铁矿的苏制钢绳冲击式穿孔机



1979年280-B长臂电铲安装完毕



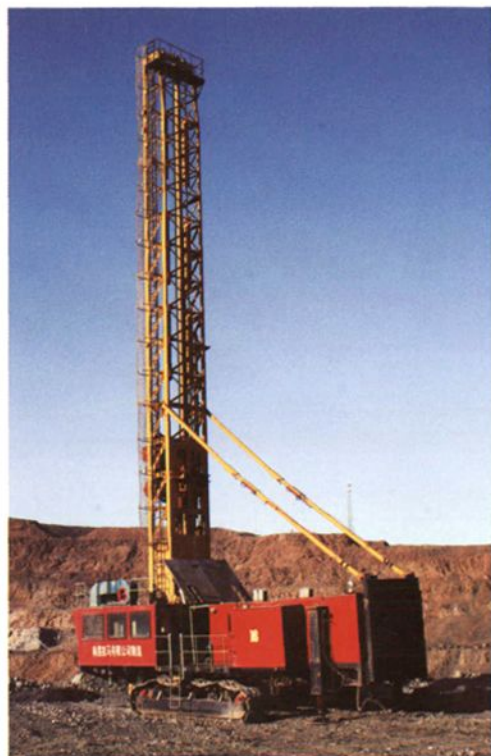
1987年1月，WK-10电铲投入使用



1988年7月1日，108T电动轮运矿汽车进入采场



2006年3月29日，172吨电动轮投入生产



1988年5月，KY-310牙轮钻机投产





白云鄂博铁矿GPS调度指挥中心



岁月如歌

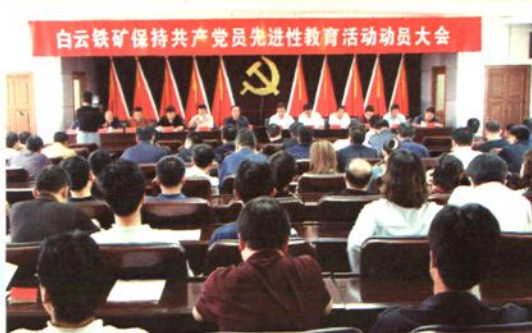


东矿胶带运输系统



今日白云鄂博







## 序

《白云鄂博铁矿志》记述了白云鄂博铁矿五十年发展的历程，记载了一代又一代矿山人在昔日荒凉的草原，历经艰辛，艰苦奋斗，建设和发展白云鄂博铁矿的创业史。

包钢白云鄂博铁矿是包钢（集团）公司的主要原料基地，是一座大型的铁、稀土、铈等多金属共生矿床。已探明铁矿石储量14亿吨；铈储量660万吨、居全国之首；稀土储量约1亿吨，占全世界稀土总储量的62%，占全国总储量的87.1%，被誉为“稀土之乡”。

白云鄂博铁矿地处边疆，属经济欠发达地区。自1927年7月丁道衡发现这座矿山以来，在国内外的影响日渐显现，享誉中外，为世界所瞩目。白云鄂博铁矿的发现，为草原带来了安康，为地区带来了经济的繁荣，结束了内蒙古自治区“手无寸铁”的历史，奠定了内蒙古自治区钢铁工业的基础，是自治区钢铁工业的“摇篮”。可以说，白云鄂博铁矿是包钢（集团）公司的生产之源，它不但造就了包钢，也造就了今日繁华的十里钢城，为边疆地区的经济发展和社会稳定做出了重要贡献。

1950年，刚刚成立的中华人民共和国百废待兴。国家在第一个五年计划就把白云鄂博铁矿列为重点开发建设项目。为了开发建设这座宝山，国家集中当时最优秀的地质工作者和最优良的勘探设备对白云鄂博铁矿进行地质勘探。一批又一批优秀的中华儿女，从祖国的四面八方来到当时黄沙蔽日、野兽出没、荒无人烟的铁山脚下，用他们的汗水、青春和生命谱写出战天斗地的创业之歌，开创出气势恢弘的现代化白云鄂博铁矿。从建矿初期人拉肩扛的原始作业方式到六、七十年代机械化开采，最后形成了大型穿孔、采掘、拉运设备和铁路、公路、胶带运输工艺的现代化改进。特别是2006年，白云鄂博铁矿的矿石生产突破1200万吨大关，达到了设计生产能力，实现了几代矿山人的梦想，为充分满足公司对矿石原料的需求做出了突出贡献，在白云鄂博铁矿的发展史上树起了新的里程碑，成为名列全国第二的特大型冶金矿山。

《白云鄂博铁矿志》自1986年和1989年先后经过两次编修，但由于当时条件所限和其它原因，始终没能成为一部较为规范、全面、完整的志书。2006年，铁矿拟在建矿五十周年之际，编撰一部资料翔实、内容全面、体例完整、文字规范的《白云鄂博铁矿志》。经过一年多的不懈努力，《白云鄂博铁矿志》数次修订、补充、完善，今已成书。这是白云鄂博铁矿精神文明建设的一件大事，是企业文化建设的重要成果。

《白云鄂博铁矿志》以马列主义、毛泽东思想、邓小平理论和“三个代表”重要思想为指导，以辩证唯物主义和历史唯物主义为基本观点，详今略古、立足当代，全面系统地记述了白云鄂博铁矿发现、勘探、开发、建设的历史过程和各项事业发展之轨迹，观点正确，语言流畅，地域特点和行业特点及民族特点突出。做为白云鄂博铁矿的第一部矿志，洋洋七十余万言，“资政、教化、存史”之功尽在其中，无疑是一部进行热爱祖国、热爱包钢、热爱白云鄂博铁矿和发扬艰苦奋斗光荣传统教育的重要教材，是为后人留下的一份重要精神财富和宝贵资料。

盛世修志。在进一步深化改革、完善社会主义市场经济、构建社会主义和谐社会的新形势下，白云鄂博铁矿正以崭新的姿态步入时代的前列。具有吃苦耐劳、坚韧不拔、超越自我、自强不息优良品质的矿山各族儿女，必将在把包钢建成国内一流企业和打造国内一流矿山的历史进程中，谱写出更加壮丽的篇章。

包钢（集团）公司  
董事长、党委书记





## 前 言

值此白云鄂博铁矿成立五十周年之际,《白云鄂博铁矿志》在白云鄂博铁矿各级领导的关怀和各有关部室的大力支持下,经过编撰人员的共同努力终于付梓成书,这是白云鄂博铁矿各族职工的一大盛事。

《白云鄂博铁矿志》的编纂,是历史赋予我们的神圣而光荣的使命。从现实意义上讲,修志是社会发展的需要,是改革开放和两个文明建设的需要,是构建和谐社会的需要。《白云鄂博铁矿志》荟萃白云鄂博铁矿改革发展之业绩,展现矿山人建设矿山之风貌,对研究矿山的发展建设史,更好地借鉴历史,汲取经验,推动白云鄂博铁矿两个文明建设和未来发展,具有着实用的参考作用和科学的研究价值。

自1957年2月27日白云鄂博铁矿建矿至今已五十载,历经半个世纪的沧桑。时光白驹过隙,几代矿山人前仆后继、坚韧不拔、不断进取、勇攀高峰。五十年艰苦创业,五十年栉风沐雨,五十年奋力拼搏,五十年铸就辉煌。

纵观白云鄂博铁矿的发展历程,无不体现着矿山建设者闪光的足迹。从白云鄂博铁矿的发现到勘探开发乃至整个开采、建设所经历的各个历史阶段,留下了许多珍贵的史料和见证白云鄂博发展的方方面面的丰富资料,给白云鄂博铁矿初期的建设者以纪念和回忆,给后来者以教育和启迪。经修志人员辛勤地工作,收集、查阅大量资料,进行加工整理,使《白云鄂博铁矿志》的编纂工作在短时间内得以完成,在五十年矿庆之际呈献给所有为白云鄂博铁矿的发展建设付出辛勤劳动的开拓者和建设者。献给白云鄂博铁矿建矿五十周年和所有热爱白云鄂博的人们。

在《白云鄂博铁矿志》的编纂过程中,修志人员以实事求是的科学态度秉笔直书,如实反映历史事实。本着“以类系事、事以类从”的志书体系,突出白云鄂博铁矿的历史沿革,反映历史变化特征和发展规律。用翔实的资料,记述白云鄂博铁矿从历史到现在的基本面貌。

《白云鄂博铁矿志》卷首设概述、大事记,主体部分分为15卷60章137节。横排为概述、大事记、历史沿革、地理、生产建设、设备、管理、党的建设、工会和共青团工作、综合治理、民族团结、文教卫生、生活福利、非矿产业、综合企业、领导关怀及外事活动、人物门类。纵述史实,评今略古,详近略远。力求体现时代性、科学性与白云鄂博铁矿特点相统一的特色,通过白云鄂博铁矿五十年来科学管理、科技兴矿等方面的成果,以及生产、生活设施的