

014341

新疆维吾尔自治区地方志丛书

米泉县土地志

《米泉县土地志》编纂委员会编



新疆人民出版社

米泉县土地志

《米泉县土地志》编纂委员会



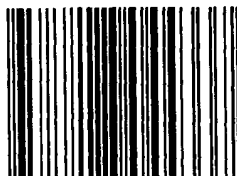
新疆人民出版社

责任编辑 刘德润
于伟平
刘稀栋

米泉县土地志
《米泉县土地志》编纂委员会编

新疆人民出版社出版
新疆维吾尔自治区地方志编委会激光照排公司照排
昌吉州印刷厂印刷
787×1092 16开 15印张 250千字
1997年10月第一版 1997年10月第一次印刷
印数:1—1 000

ISBN 7-228-04433-9



9 787228 044337 >

ISBN7-228-04433-9/K·532

定价:50元

《米泉县土地志》编纂委员会

主任 李风清
副主任 王安国
委员 朱成泰 谢继玄 桑凤君 徐建福 李首孝
蒋荣福 张登华

《米泉县土地志》编纂办公室

主任 王智国
副主任 杨洁
成员 朱辅明 李兴华 刘成法 许朝晖 杨红

主编 王安国
副主编 王智国
编辑 朱辅明 杨洁 李兴华
提供资料 刘成法 许朝晖 杨红 何蕾
摄影 欧阳明 樊少春 李伟辉 王智国

2

《米泉县土地志》编纂委员会

主任 李风清
副主任 王安国
委员 朱成泰 谢继玄 桑风君 徐建福 李首孝
蒋荣福 张登华

《米泉县土地志》编纂办公室

主任 王智国
副主任 杨洁
成员 朱辅明 李兴华 刘成法 许朝晖 杨红

主编 王安国
副主编 王智国
编辑 朱辅明 杨洁 李兴华
提供资料 刘成法 许朝晖 杨红 何蕾
摄影 欧阳明 樊少春 李伟辉 王智国

《米泉县土地志》评审委员会

主任	肖忠才			
副主任	汪 洁			
成 员	陈宝奎	李全仁	王宗海	马光明
	赵吉祥	刘德润	于伟平	张国柱
	王学申	卢道炼	廖文思	王春池
	姚发奎	李有琛	牛 燕	克热木
	刘稀栋	范燕著	刘亚康	李风清
	刁建新	叶昌柱	李惠兴	贺孝章
	王广峰	王立忱	高敏华	张登华

序

米泉市市长 李风清

米泉，良田一碧无垠，矿山连绵不断。米泉，各族人民勤劳，市场繁荣充裕。米泉，像一颗璀灿的明珠，镶嵌在天山北麓，准噶尔盆地南缘的广袤大地上。

米泉有发展经济的优越自然条件和丰富的资源。与乌鲁木齐市东山区和乌鲁木齐县构成了发展经济的“金三角”，被称之为新疆经济发展黄金带上的明珠。

米泉物华天宝，东部山区山川雄伟，水肥草美，森林茂密，矿藏丰富。中部平原平坦辽阔，土地肥沃，全县有耕地13428.9公顷。盛产大米。北部沙漠丘垅起伏景色壮观。米泉地下水资源丰富，现已有输水渠道857.6公里，水库13座，蓄水能力2890万立方米；拥有各类机电井997眼。其可谓东山吐乌金，平原翻银浪，流光溢彩展新颜。

《米泉县土地志》正是基于米泉原有土地资源，根据自治区土地管理局的有关指示和要求，历时两年，编纂完成了这本新疆维吾尔自治区地方志丛书《米泉县土地志》。它遵照实事求是的原则，客观、详细的介绍了米泉的自然资源和这些资源的储备与使用情况。本书结构严谨，语言质朴，资料翔实，内涵丰富，具有较强的可读性。该书的出版对进一

步加快全县改革开放步伐,合理使用资源,高效利用资源,促进全县经济发展、社会进步必将产生积极而深远的影响。

全书以概述,大事记等共分 14 章 53 节,计 25 万字,全面系统的介绍了米泉自 1921 年以来至 1995 年七十余年的土地开垦、使用和演变情况。除文字记述外,还收录了反映米泉建设成就的有关图片和米泉土地利用总体规划图表。出版这本书是希望它能成为社会各界研究米泉的工具书,打开米泉的一把钥匙,进而成为走向米泉,与米泉进行经济联合和协作的纽带。

回顾过去令人欢欣鼓舞,展望未来任重而道远。为了实现我市的战略目标,各族人民群众正在市委、市政府的领导下,发扬“团结求是,文明敬业,拼搏实干,负重争先”的米泉精神和“勤业、敬业、创业”的工作作风,充分发挥资源优势,地理优势,进一步解放思想,深化改革,把米泉建设的更加繁荣昌盛,美丽富饶。

作于 1996 年 12 月

目 录

照 片	
凡 例	
概 述	(1)
大事记	(5)
第一章 土地资源及其自然条件	(25)
第一节 地貌	(25)
第二节 气候	(26)
第三节 水文	(28)
第四节 土壤	(30)
第五节 植被	(33)
第六节 矿产	(34)
第二章 土地开发	(36)
第一节 屯田	(36)
第二节 建立工业开发区	(42)
第三章 土地利用现状	(44)
第一节 乡镇土地利用现状	(44)
第二节 农六师团场土地利用现状	(53)
第四章 土地效益	(56)
第一节 经济效益	(56)
第二节 生态效益	(62)
第三节 社会效益	(63)
第五章 土地保护	(66)
第一节 划定基本农田保护区	(66)
第二节 土地复垦	(69)
第三节 土壤保护	(70)
第四节 牧草地保护	(73)
第五节 林地保护	(75)
第六章 土地利用规划	(78)
第一节 土地利用地域分区	(78)
第二节 土地利用总体规划	(81)
第七章 土地所有制	(88)

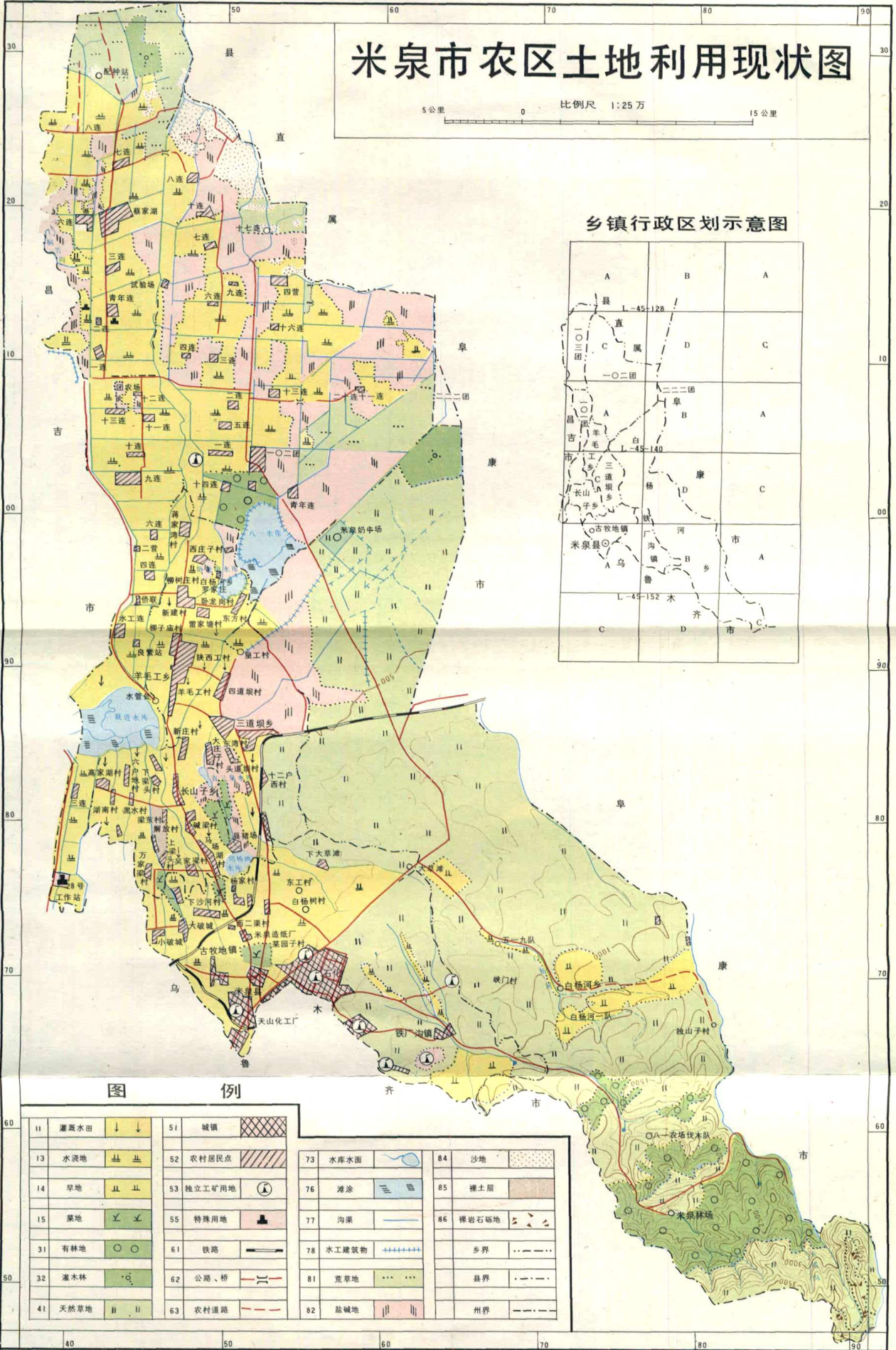
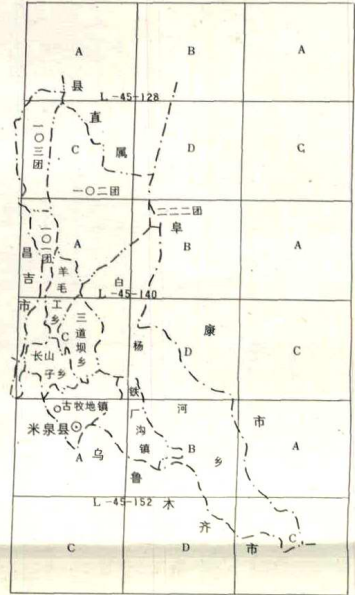
第一节	封建土地所有制	·····	(88)
第二节	个体土地所有制	·····	(100)
第三节	集体土地所有制	·····	(104)
第四节	国家土地所有制	·····	(109)
第八章	土地使用制	·····	(112)
第一节	封建土地使用制	·····	(112)
第二节	集体土地使用制	·····	(120)
第三节	国有土地使用制	·····	(131)
第四节	土地使用制度改革	·····	(132)
第九章	土地税费	·····	(134)
第一节	农业税	·····	(134)
第二节	牧业税	·····	(141)
第三节	契税	·····	(143)
第四节	房产税	·····	(147)
第五节	土地使用税	·····	(147)
第六节	耕地占用税	·····	(148)
第七节	土地转让手续费	·····	(149)
第十章	地籍管理	·····	(153)
第一节	土地勘界	·····	(153)
第二节	土地资源调查	·····	(166)
第三节	土地登记发证	·····	(176)
第四节	日常地籍管理	·····	(183)
第五节	土地定级估价	·····	(185)
第十一章	砂石土地资源管理	·····	(190)
第一节	砂石资源管理	·····	(191)
第二节	粘土资源管理	·····	(193)
第十二章	建设用地管理	·····	(194)
第一节	农业建设用地管理	·····	(194)
第二节	非农业建设用地管理	·····	(197)
第十三章	土地监察与纠纷调处	·····	(210)
第一节	违法占地清查处理	·····	(210)
第二节	非农业建设用地清理	·····	(211)
第三节	土地隐形市场清理	·····	(211)
第四节	干部建私房清理	·····	(212)

第五节	土地纠纷调处与诉讼	(213)
第十四章	土地管理机构	(217)
第一节	机构	(217)
第二节	教育培训	(225)
第三节	土地管理法规宣传	(226)
第四节	先进集体和先进个人	(228)
后 记	(230)

米泉市农区土地利用现状图

5公里 0 比例尺 1:25万 15公里

乡镇行政区划示意图



图例

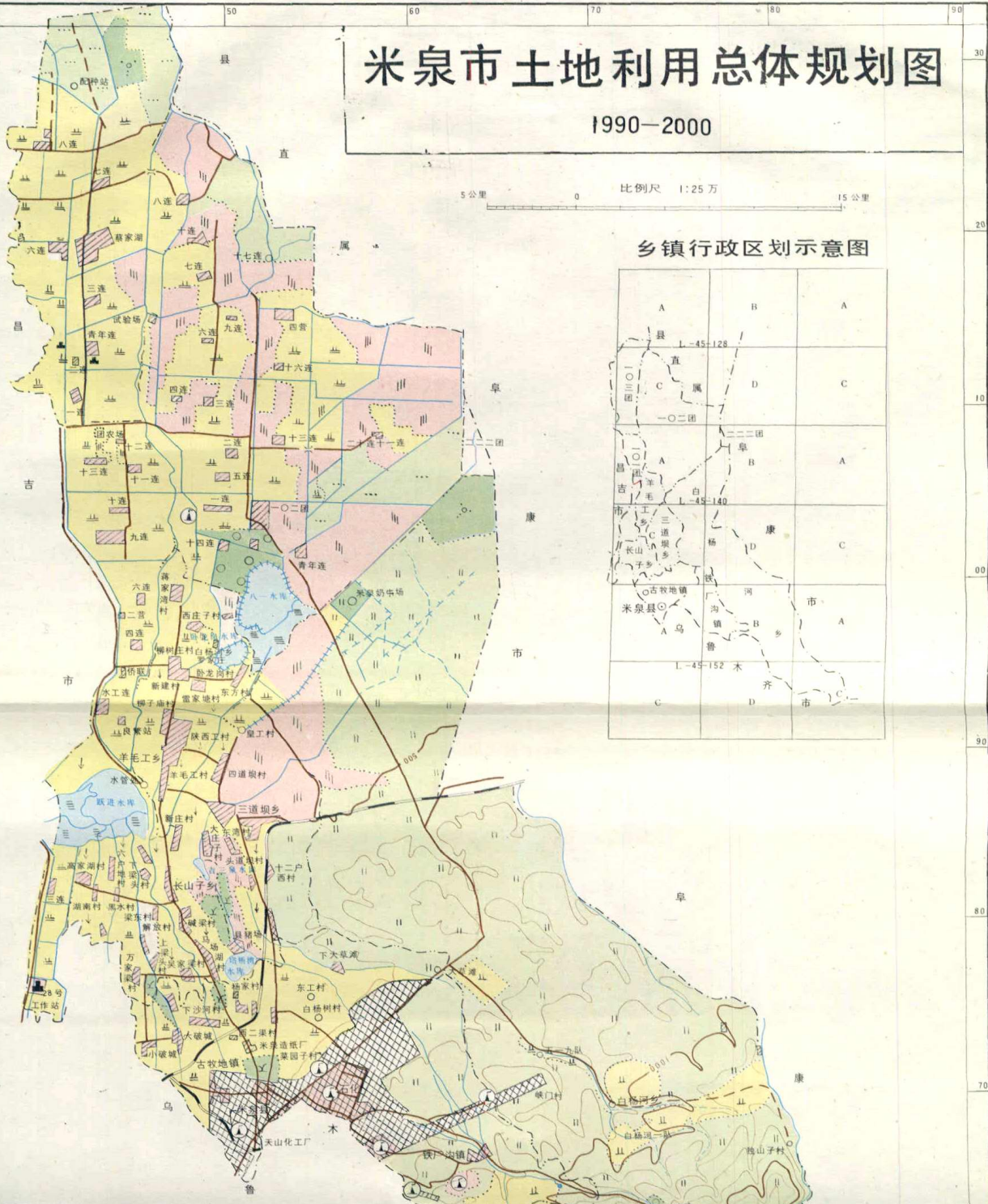
11 灌溉水田	51 城镇	73 水库水面	84 沙地
13 水浇地	52 农村居民点	76 滩涂	85 裸土层
14 旱地	53 独立工矿用地	77 沟渠	86 裸露石砾地
15 菜地	55 特殊用地	78 水工建筑物	乡界
31 有林地	61 铁路	81 荒地	县界
32 灌木林	62 公路、桥	82 盐碱地	州界
41 天然草地	63 农村道路		

米泉市土地利用总体规划图

1990—2000

比例尺 1:25万

乡镇行政区划示意图



图例

11 灌溉水田	51 城镇	73 水库水面	84 规划用地
13 水浇地	52 农村居民点	76 滩涂	85 地类界
14 旱地	53 独立工矿用地	77 沟渠	86 桥
15 菜地	55 特殊用地	78 水工建筑物	乡界
31 有林地	61 铁路	81 荒地	县界
32 灌木林	62 公路、桥	82 盐碱地	州界
41 天然草地	63 农村道路		



1985年自治区党委第一书记王恩茂来米泉县视察



米泉县土管系统端正行业作风签订目标责任书暨动员大会



1990年自治区土地管理局召开土地登记工作米泉现场会

8



米泉县土地管理局办公大楼



米泉县长山子镇基本农田保护牌



米泉县土地管理局对非法占用土地修建的房屋依法强行拆除



1990年7月米泉县颁发首批集体土地所有证大会



民国二十九年(1940)乾德县土地证



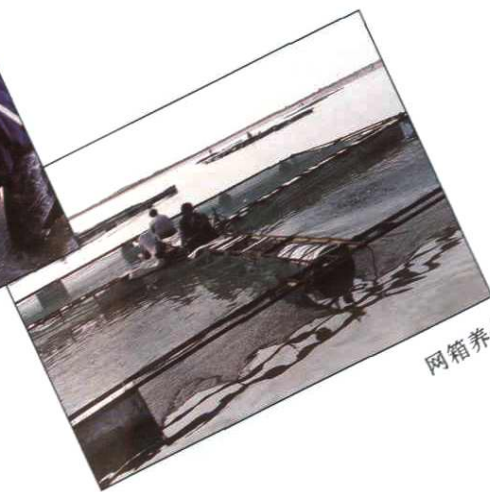
铁厂沟露天矿



稻田



捕鱼



网箱养鱼

