

孝溪水库灌区志



秀山土家族苗族自治县孝溪水库灌区管理所

一九八八年十二月

孝 溪 水 库 灌 区 志

秀山土家族苗族自治县孝溪水库灌区管理所

秀山土家族苗族自治县孝溪水库灌区志

编辑领导小组

组 长：江长云

副 组 长：罗永忠 杨健君

秀山土家族苗族自治县孝溪水库灌区志

编 辑 组

主 编：杨健君

编 辑：唐德崇 张昌华 杨健君

采 访：唐德崇 张昌华 杨健君

制 图：张昌华

摄 影：周长松 吴资裕

校 对：杨健君

审 定：秀山县志编纂委员会

批准印发：中国共产党秀山土家族苗族自治县委员会宣传部 秀委宣志（1988）001号

（内部发行）

秀山土家族苗族自治县孝溪水库灌区志

编辑领导小组

组 长：江长云

副 组 长：罗永忠 杨健君

秀山土家族苗族自治县孝溪水库灌区志

编 辑 组

主 编：杨健君

编 辑：唐德崇 张昌华 杨健君

采 访：唐德崇 张昌华 杨健君

制 图：张昌华

摄 影：周长松 吴资裕

校 对：杨健君

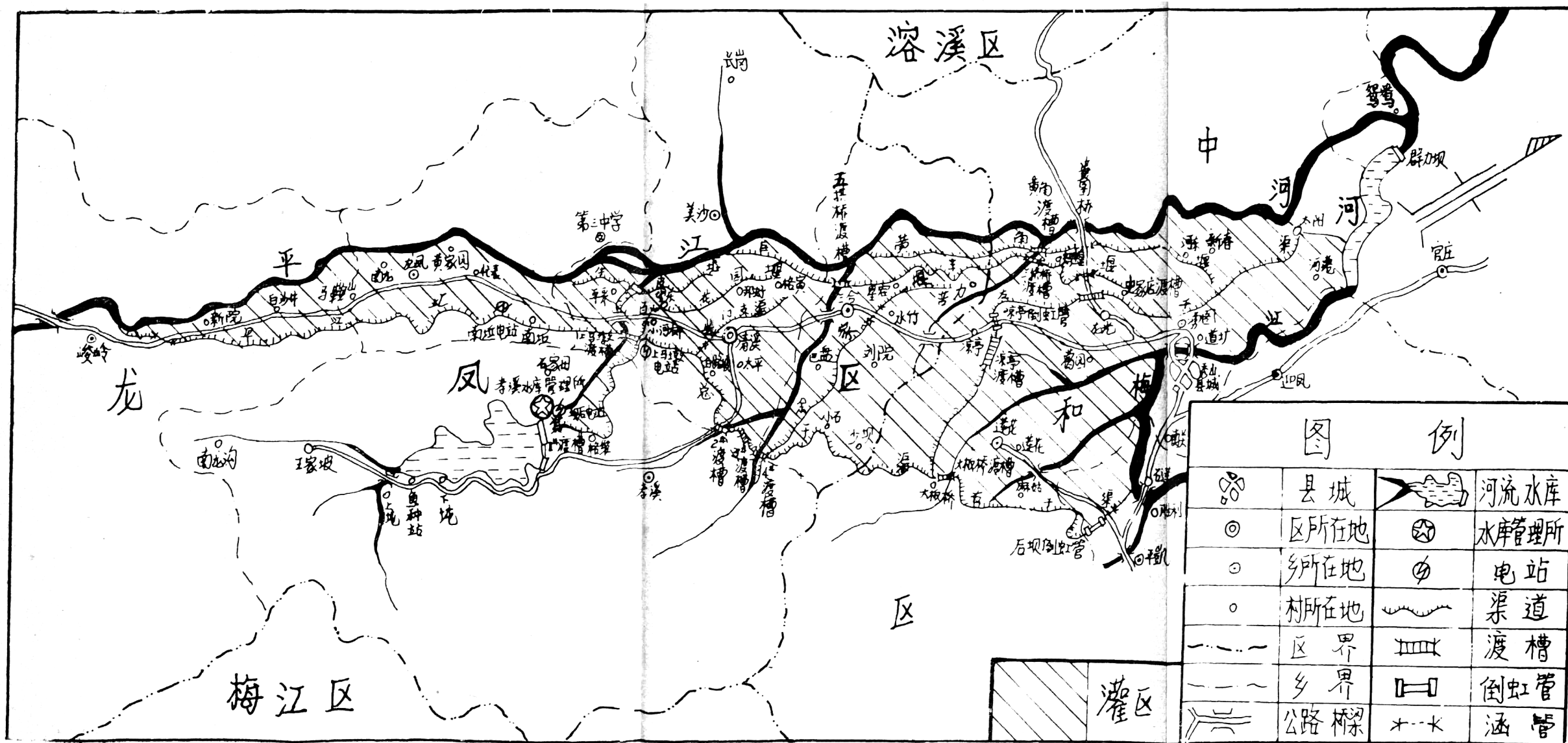
审 定：秀山县志编纂委员会

批准印发：中国共产党秀山土家族苗族自治县委员会宣传部 秀委宣志（1988）001号

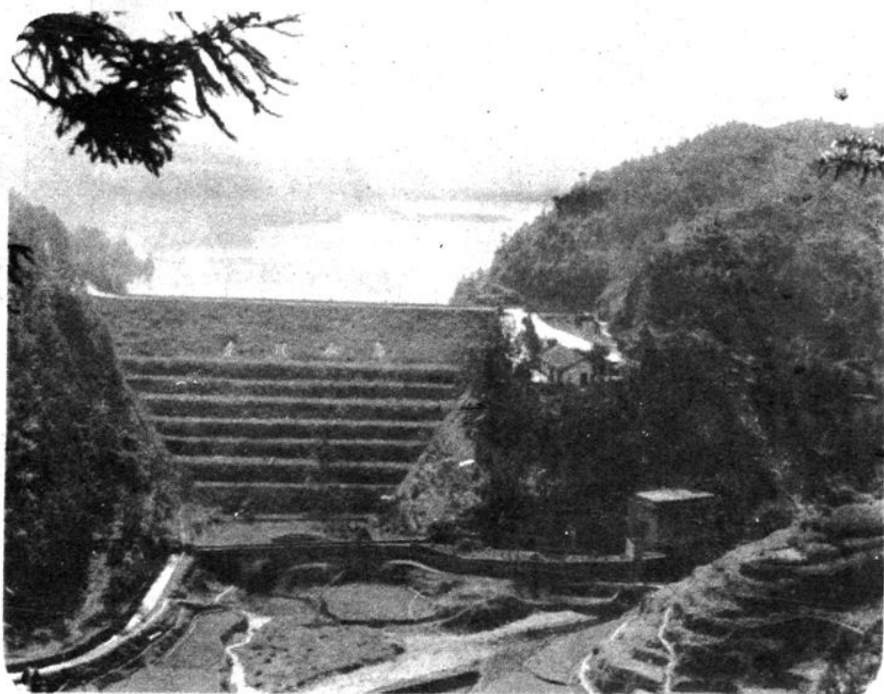
（内部发行）

孝溪水庫灌區圖

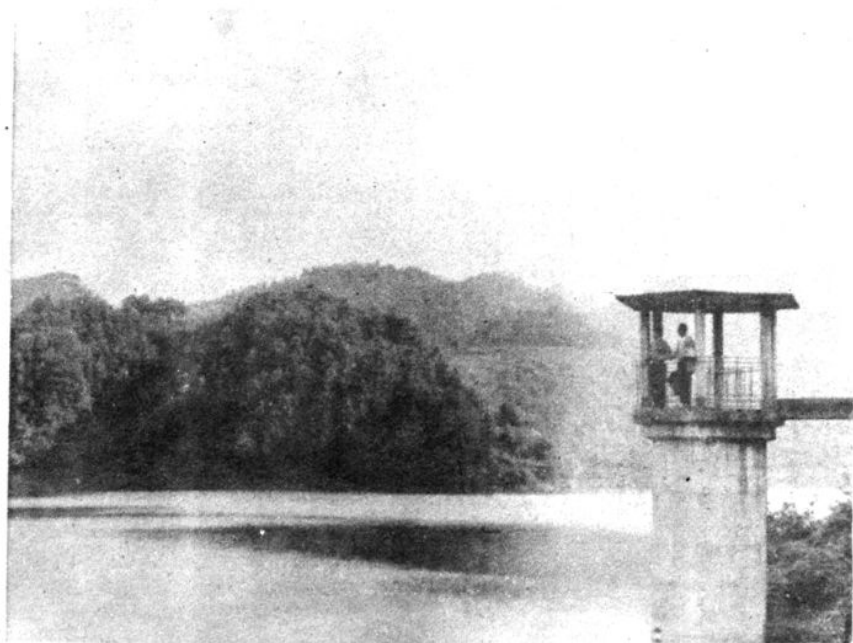
比例：1:100000



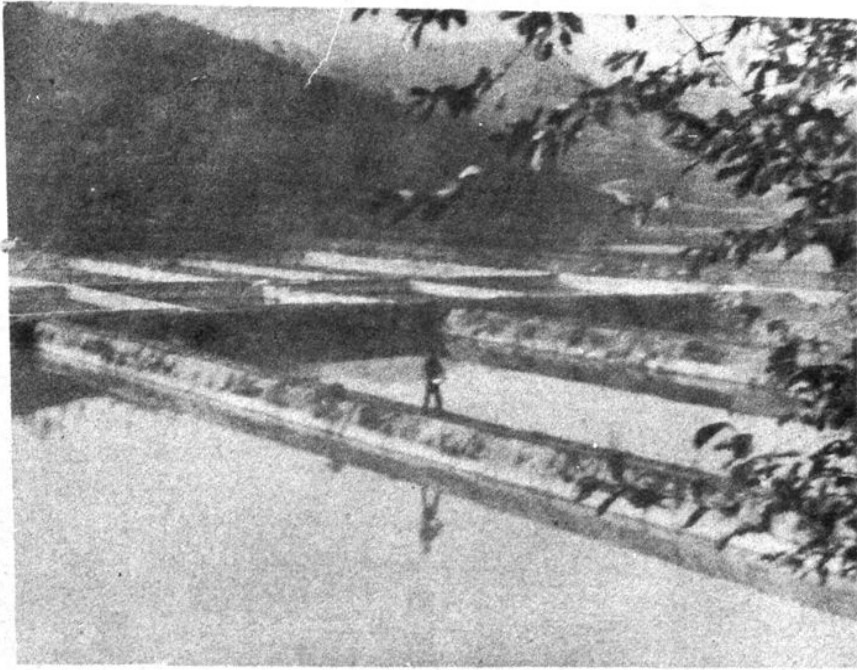
	县城		河流水库
	区所在地		水库管理所
	乡所在地		电站
	村所在地		渠道
	区界		渡槽
	乡界		倒虹管
	公路桥梁		涵管



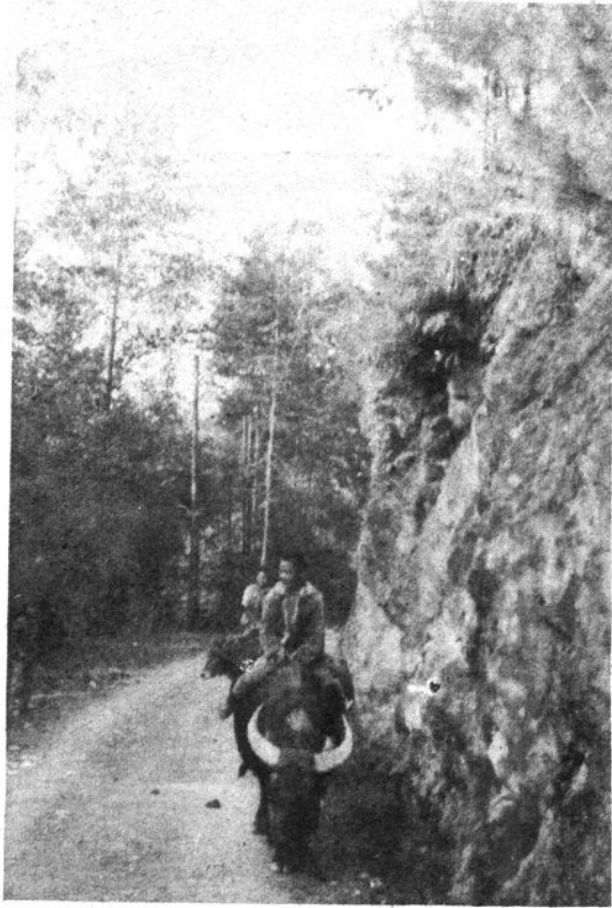
主
坝



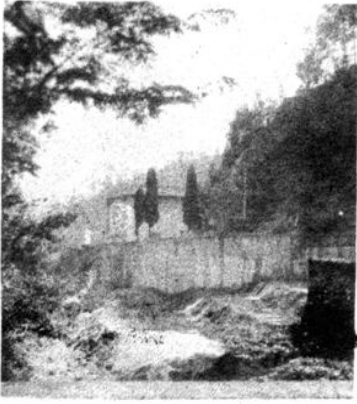
竖
井



鱼种站



林荫道



坝后电站



溢洪道



溢洪隧洞前公路桥



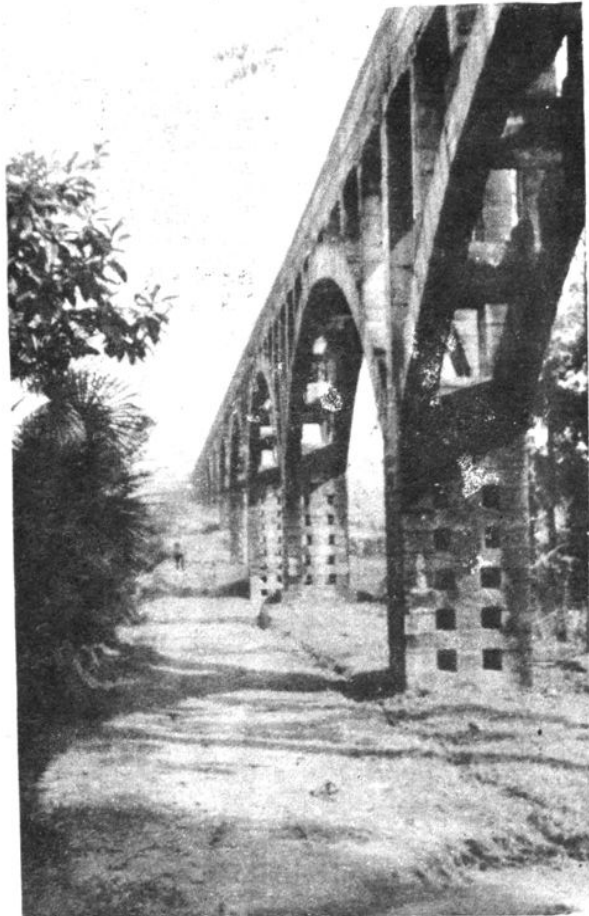
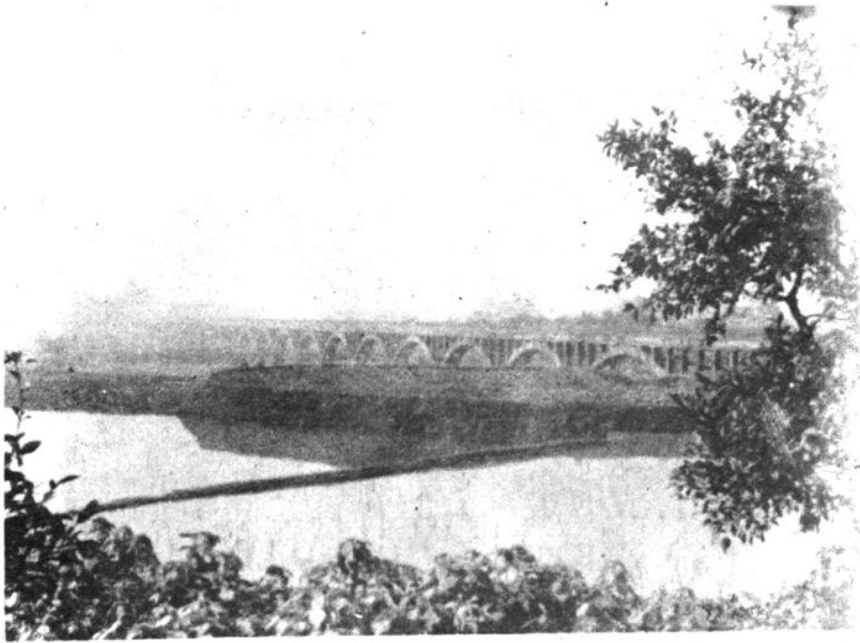
巨丰堰坝头



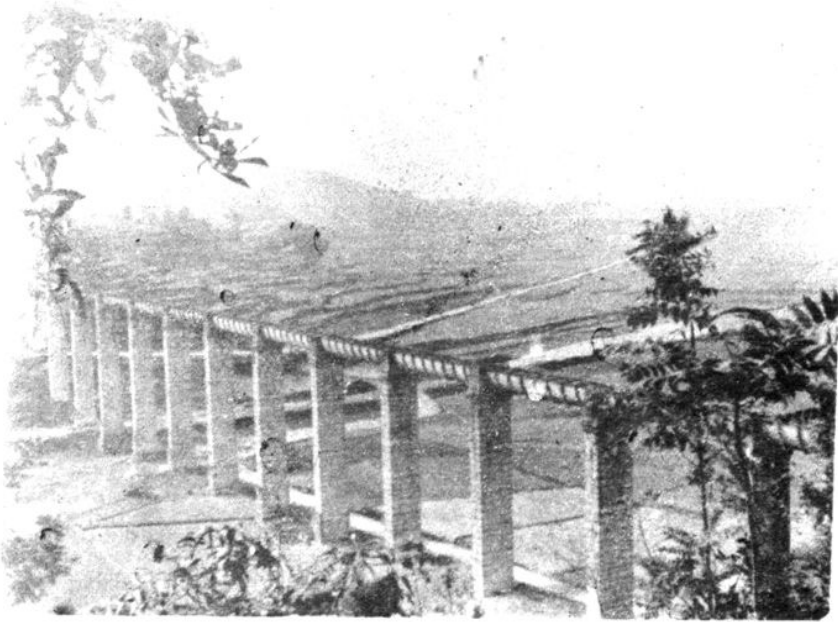
平江堰坝头



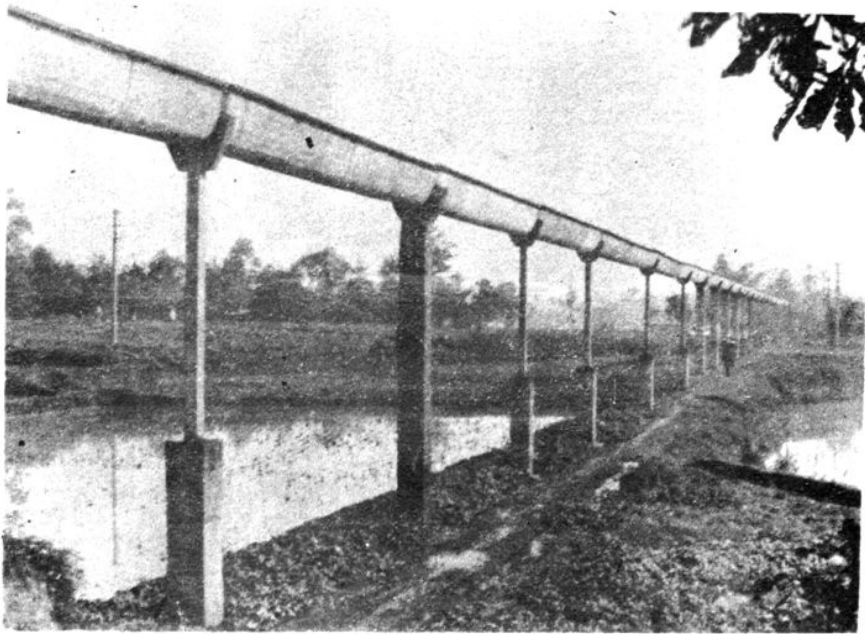
人行桥



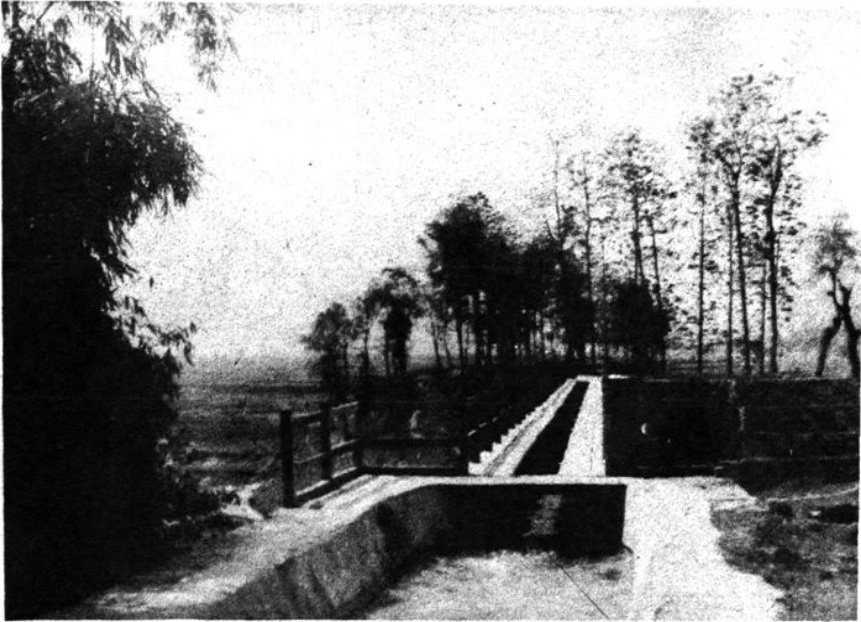
凉亭渡槽



复兴渡槽



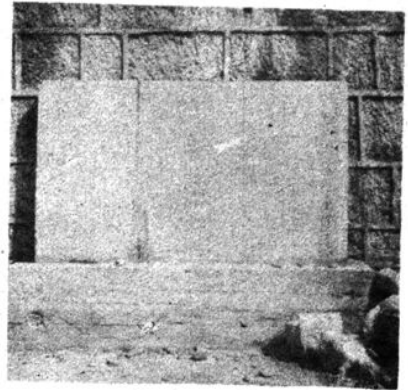
史家店渡槽



五拱桥渡槽



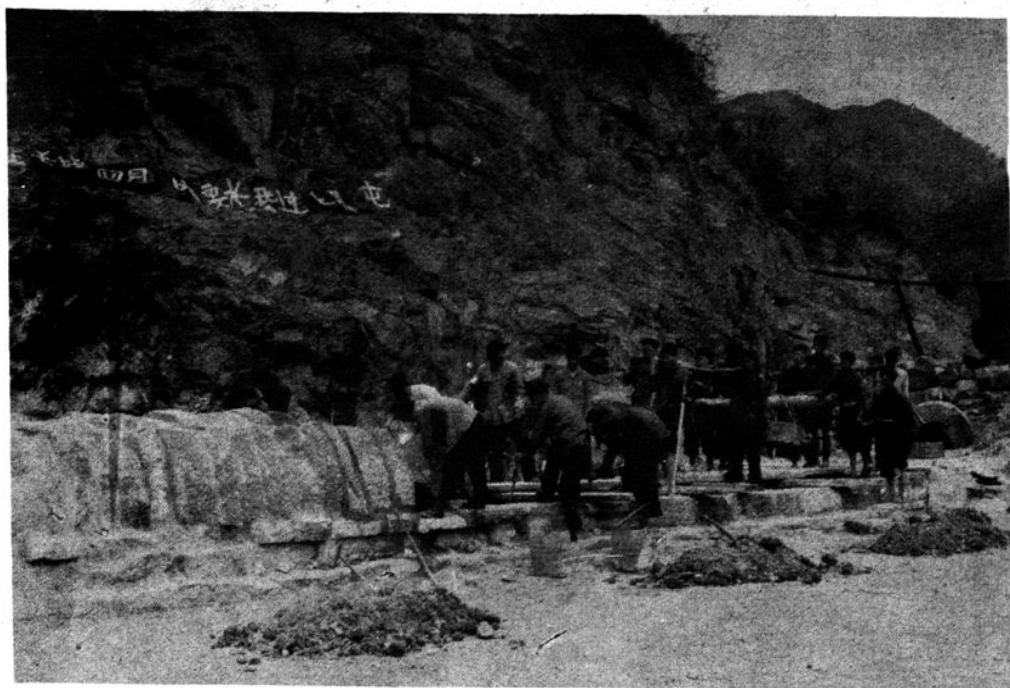
五拱桥渡槽碑文



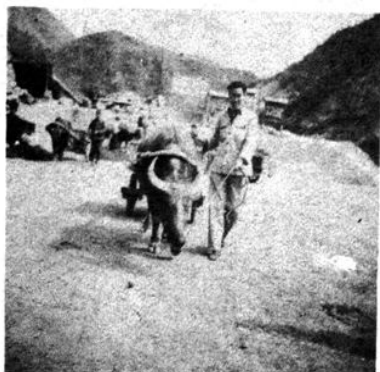
上马墩渡槽



第一次修建孝溪水库图片



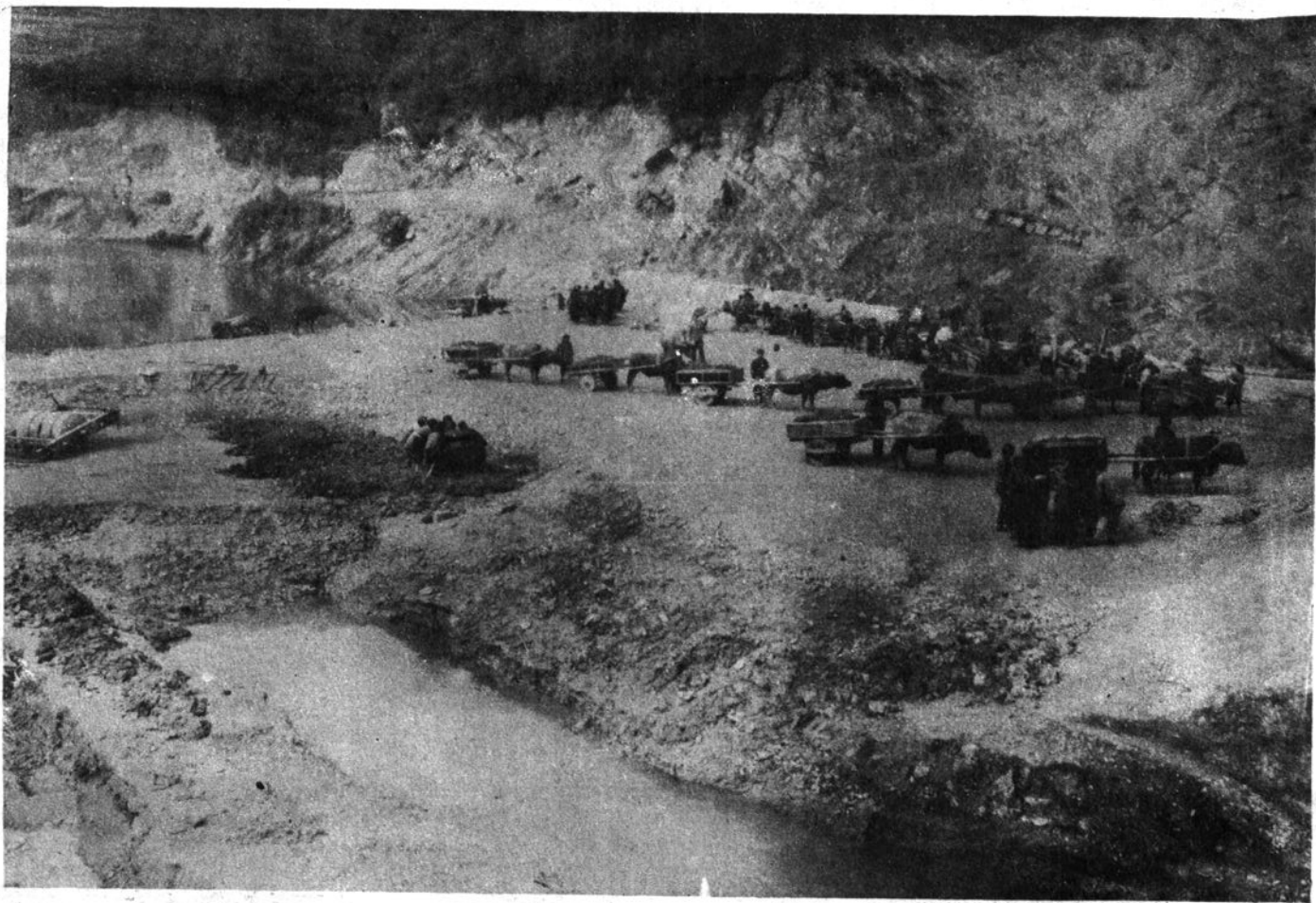
浆砌涵拱



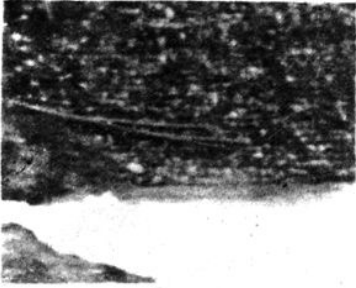
指挥长张振全参加劳动



劈山开路



牛车运输



爆 破



土 飞 机

第 三 次 修 建 孝 溪 水 库 图 片



溢洪隧洞未浆砌前



浆砌溢洪隧洞



干部开碰头会



压 坝



女民工原地休息

序

孝溪水库系五十年代中期由四川省水利厅规划六队开始规划设计，1958年动工修建。当坝高达到7米时，因三年灾歉于1961年停工。以后转入扩建平江堰，从隘口引平江径流灌溉平江右岸农田。渠道从隘口经南丘、上马墩、桂花至莲花的大板桥，全长26公里。上马墩渡槽以下后为孝溪水库的总干渠的组成部份。

平江灌区的控灌面积可达六万余亩，平江径流在枯水期远不能满足农田用水。经过十年左右的反复，其间有分散蓄水与集中蓄水的争论，有先库后渠与先渠后库的论证，1970年水库复工后又有停库保矿之议，1973年再次复工，1974年完成水库主体工程。以后又相继完成左、右两干渠和坝后电站以及支渠等配套工程，使主要灌区清溪场、三合场、莲花、涌田、平凯等乡镇的几万亩农田，得到用水保证，结束了以旱作为主的历史，使灌区的粮食产量逐年上升，成为我县的主要产粮区。

孝溪水库的坝址、坝高、坝型、灌溉规模在1958年开工时本已基本定型，后来由于情况变化，资料散佚等原因，1970年复工时，对部份工程又作了适当调整。主要的有改均质土坝为粘土心墙多种土石料混合坝；加建了截流齿墙；改浆砌条石拱涵为放水隧洞；改园筒闸门为闸阀放水；加大了坝高、库容，增加了燕子岩付坝；增建了坝后电站；重新选定了旱溪沟以下的总干渠和左右两干渠的线路；引进了薄壳、花格混凝土拱和单支柱薄壳渡槽等轻型结构，使整个工程作到了投资省、效益大、布局合理，灌面也超过了设计四万亩的标准，粮食亩产由原来的300公斤增加到400多公斤。

灌区逐步发展了养殖、发电、副业加工、绿化旅游和库区水土保持等综合经营，曾经受到上级的多次表扬奖励，是我省先进灌区之一。

孝溪水库和配套工程，历经了三上两下，前后凡20余年，其中突击施工，动员了5000多劳力，其组织、管理、调度、供应、宣教等工作，都是在县委的统一领导下，各区、乡、各部门艰苦奋斗通力合作高效率地进行，其实践为我县水利水电建设，提供了有益的经验，起到了示范作用。

孝溪水库的建设过程，也可视为我省农田水利建设的缩影。它随着我省水利方针的演变而沉浮，它的上，标志着水利建设开始出现高潮，它的下，表明了低潮的侵扰，它的再上，则宣告水利建设形成了高潮。库址始定于二道河，在遍历东平、凉桥、王家坡、烂池和复兴沟之后，仍建于二道河。既说明实践是检验真理的唯一标准，又启示人们：只有造福于人民的事物，才具有坚强的生命力。

我们感谢本志的编者，以翔实的资料，朴实的文字，不仅记载了孝溪工程的发展过程，总结了三十年来的经验，也为我们继续完善孝溪水库灌区工程和全县的水利水电建设，提供了有益的借鉴。

祝清源
1987年8月

凡 例

一、《孝溪水库灌区志》是一册水利工程专门志。全书以辩证唯物主义与历史唯物主义为指导思想，本着实事求是，详今略古、详异略同的原则编写。

二、编写方法，采用编年体与纪事本末体相结合。记事时突出重点，兼顾一般，附有必要的图、表、像。

三、除序言外，全志列“概述”、“大事记”以简述全貌，纵陈史略；继按水利工程的前因后果，分八章三十五节，分门列类记述古今引水工程、孝溪水库工程的兴建、治理、开发利用和联合运行的史实。

四、本志取事上起清乾隆三十二年（公元1767年），下至1987年。民国及以前的纪元，按习惯写法，括号内注明公元年号；中华人民共和国成立后一律以公元纪年。

五、对各历史时期行政区划名称，一律按当时习惯称呼。地名书写，以《秀山县地名录》为准。

六、本志地面高程采用黄海高程。

七、文中计量单位采用现行公制。数字表达按合乎习惯、方便阅读、节省篇幅的要求，灵活采用阿拉伯字与汉字书写。