

# 祁东县志

(1986 ~ 2005)

祁东县志编纂委员会编

◎ 方志出版社



# 祁东县志

(1986 ~ 2005)

祁东县志编纂委员会编

## 《祁东县志(1986~2005)》编纂委员会

2003年5月~2006年12月

名誉主任 蔡敦诚

主任 向献国

副主任 唐勇君 邓水源

委员 (按姓氏笔画为序)

王德圆 邓旭 刘雄知 何军生 张青春 李旭森 肖春明 邹爱民(政协)  
邹跃进 陈运桐 陈惠元 周勇 罗仁元 罗弟国 高勇华 黄思耕  
彭方策 彭汉民 彭建元 彭带生 曾静

2006年12月~2008年5月

名誉主任 蔡敦诚

主任 曾祥月

副主任 唐勇君 王志武 邓水源 彭建元

委员 刘环建 彭带生 刘海潮 邓裕平 罗仁元 陈运桐 王德圆 张青春  
邹爱民(政协) 何军生 刘高飞 蒋宪琪 谭绪誉 邹建国 高勇华  
周勇 张启民 何明生 曾静 刘雄知 邹跃进 李旭森 肖春明  
张佑元 周双桥 周璐祥

2008年5月~

名誉主任 曾祥月

主任 雷高飞

副主任 邹爱民 邓水源

委员 (按姓氏笔画为序)

王和平 王祖勇 龙和平 龙建程 刘中祁 刘勇民 刘海潮 刘高飞  
刘雄知 何创业 张佑元 张青春 邹建国 邹爱民(政协) 陈助元  
陈运桐 陈焱飞 周安德 周皆民 周新民 罗国生 郝前景 徐京一  
曾志

## 《祁东县志(1986 ~ 2005)》编辑部

主 任 邓水源(兼)  
顾 问 周文章  
主 编 何军生 刘高飞  
副主编 周璐祥 何创业 徐文成  
编 辑 张先美 曾开元 胡巨柏  
编 校 段 斌 彭展葆  
编 务 张友福

## 《祁东县志(1986 ~ 2005)》审稿验收人员

祁 东 县 审 稿 小 组	曾祥月	雷高飞	唐勇君	雷泽逸	周文汇
	邹爱民	陈 宁	邓水源	刘海潮	
衡 阳 市 地 方 志 办 公 室 审 稿 人 员	陈水清	曾恒华	何顺祥	王益国	肖 泓
	唐先斌	蒋大英	祝自鸣	阙小兰	
湖 南 省 地 方 志 编 纂 委 员 会 验 收 人 员	王晓天	袁勇前	尹克加	蔡素云	余勇辉

## 《祁东县志(1986 ~ 2005)》编辑部

主    任  邓水源(兼)  
顾    问  周文章  
主    编  何军生  刘高飞  
副主 编  周璐祥  何创业  徐文成  
编    辑  张先美  曾开元  胡巨柏  
编    校  段  斌  彭展葆  
编    务  张友福

## 《祁东县志(1986 ~ 2005)》审稿验收人员

祁  东  县  审  稿  小  组	曾祥月	雷高飞	唐勇君	雷泽逸	周文汇
	邹爱民	陈  宁	邓水源	刘海潮	
衡  阳  市  地  方  志  办  公  室  审  稿  人  员	陈水清	曾恒华	何顺祥	王益国	肖  泓
	唐先斌	蒋大英	祝自鸣	阙小兰	
湖  南  省  地  方  志  编  纂  委  员  会  验  收  人  员	王晓天	袁勇前	尹克加	蔡素云	余勇辉

# 《祁东县志(1986 ~ 2005)》资料提供人员

(按姓氏笔画为序)

王山中	王元生	王孝炳	王建华	王祖勇	王新文	尹才元
方跃进	邓亚楠	邓先瑞	邓西初	邓厚国	邓晓东	龙文芳
龙文林	龙同生	龙安民	龙旭日	刘卫华	刘东阳	刘发和
刘可民	刘运玖	刘明泗	刘明春	刘厚林	刘素梅	刘新民
刘瑞金	匡仲贵	匡登峰	匡增阳	向铁元	吕梦云	严东华
何东生	何远辛	何晓晓	邱运鹏	张小黑	张奇林	张建民
张炳生	张海容	张高听	张解元	张端阳	李 林	李 明
李久元	李文顺	李水生	李有源	李明高	李金钟	李秋阳
杨 勇	肖方亮	肖玉贤	肖北仁	肖新国	肖蒲青	邹安源
邹学梅	邹建民	邹厚轩	陈 琪	陈小云	陈文生	陈文华
陈月生	陈光远	陈旭生	陈旭亮	陈国卿	陈建文	陈拥民
陈彦青	陈祥义	陈菊生	陈福亮	陈德元	陈德生	周 鸣
周 密	周卫国	周中华	周玉清	周光辉	周安源	周国联
周剑桥	周凌云	周富生	周谦和	周赛雄	周德生	周曙初
屈汉元	罗 勇	罗上元	罗志成	罗益路	胡刚生	胡建华
费刚元	赵志明	赵衡山	唐国民	唐宣琦	唐逢宋	徐亮明
徐益民	高 易	高福生	曹雨顺	曹勇军	曹艳英	盛松柏
彭 凌	彭代友	彭代普	彭向前	彭国强	彭定芳	彭益民
彭湘洪	董少青	曾 晖	曾元吉	曾志明	曾强梅	蒋少华
蒋爱民	谢剑兵	谢培昭	雷 明	谭必宏	谭隆坤	樊虎生

# 序 一

编修地方志，是中华民族独有的优良传统。隋唐以来，历朝历代都将修志作为一种官职、官责。新中国成立后，党中央、国务院高度重视地方志工作，修志与党和国家大局紧密相关，已成为社会主义先进文化建设的一项系统工程，做好这项工作，我们责无旁贷。志书有助于我们认识过去，服务现在，开创未来，不仅会产生近期社会效益，还可产生久远的社会效益。本着对历史、对未来、对国家、对人民高度负责的精神，继 1992 年出版第一部《祁东县志》后，2003 年又启动县志续修工作，以确保县内方志事业连绵不断，代代相济，持续发展。该志几经寒暑，反复打磨，最终于 2010 年 4 月，经省、市方志部门审查批准出版发行，奉献给关注祁东的广大读者。这是值得庆贺的一件大事、喜事。

祁东历史既古老又年轻。说其古老，境内曾出土距今 2500 多年的青铜器；说其年轻，1952 年 4 月才从祁阳县析出建县。在历届县委、县政府领导下，祁东面貌发生巨变。特别是本轮续志记述的 1986~2005 年，正处中国深化改革、扩大开放的重要时期。全县人民坚持邓小平建设中国特色社会主义理论和“三个代表”重要思想，与时俱进，开拓创新，改革开放迈出重大步伐，经济建设取得丰硕成果，社会事业蒸蒸日上，人民生活显著提高，城乡面貌焕然一新。本轮修志坚持实事求是的科学态度，以真实、准确为本，运用新观点、新方法、新材料，全面、客观、系统地记述祁东 20 年来的发展轨迹，重点反映新变化、新成就、新亮点，具有鲜明的时代特色和浓郁的地方风情。质量是志书的生命，修志之要在于得人。县志编纂委员会坚持质量第一，慎选人才组建县志编辑部。全志使用章节体结合条目体例，贯穿改革开放主线。除人物部分外，共设 17 篇 72 章，章下无题小序综述各行各业发展概况，以突出个体与整体、微观与宏观、局部变化与大形大势相互影响、相得益彰的结构特征。

修志难，修信史佳志更难。《祁东县志（1986~2005）》编修，始终受到省、市方志部门领导及专家的殷切关怀和精心指导，得到各级各部门、社会各界的热情帮助和大力支持，倾注了在县外工作的祁东籍知名人士的浓情关注和鼎力相助，凝聚了全体编纂人员的高度智慧和执著追求。我们谨代表中共祁东县委、县人民政府表示崇高敬意和衷心感谢。

以铜为镜，可以正衣冠；以古为镜，可以知兴替；以人为镜，可以明得失。时值全县上下认真学习贯彻党的十七届四中全会精神，学习实践科学发展观，加快全面建设和谐社会之际，全县人民特别是广大党员、干部要重视读志、用志。以志为鉴，总结经验，吸取教训，扬长避短，兴利除弊，更宽更深更持久地拓展县志资源服务领域，更快更好更有效地将修志成果转化为经济效益和社会效益。

东风吹得大地暖，祁东腾飞正当时。愿祁东的明天更加繁荣昌盛、更加和谐美好！

中共祁东县委书记 曾祥月

祁东县人民政府县长

2010 年 4 月

## 序 二

己丑七月，佳音飞至，《祁东县志(1986~2005)》即将结集付梓，这是家乡百万乡亲的一大盛事，更是祁东文化建设的丰硕成果，令人倍感振奋。

生于斯，长于斯，祁东是我终生难忘的地方。自入大学时起，离家赴北京生活已40余载，祁东的山山水水、一草一木，始终无法从记忆中抹去；祁东人民的优良品性，更是激励我直面人生、奋发进取的不竭动力。每每回乡省亲，父老乡亲的殷殷嘱托，常令我感念不已。尽管遥居京畿，又力有所限，但家乡的建设与发展常常萦绕于心。

1987年10月，祁东率先完成湘南片第一部县志初稿。2003年3月，祁东又开衡阳市启动县志续修之先。足见当地领导和广大群众对修志重要意义的深刻认识和把握。每念及此，常引以自豪。《祁东县志(1986~2005)》终纂付印之前，我有幸先睹。展卷捧读，激情澎湃；掩卷深思，感慨万千。较之前志，本志有很大改进和提高；鉴于他志，亦有突破和创新。其突出特点我看有以下五个方面：

一是指导思想明确。全志以中国特色社会主义理论体系为指导，坚持解放思想、实事求是，全面、真实、科学地记述和反映祁东1986~2005年这一历史阶段的改革开放和经济社会发展成就，弘扬了时代的主旋律。

二是宏观把握得体。各章设无题小概述，与章下各节的设置及内容处理恰到好处，记述具体生动，有利于读者快捷、全面地了解各行各业发展的综合概貌。在文化篇下列“精神文明创建”章很有意义，对于弘扬社会正气，建设社会主义核心价值体系大有裨益。

三是编纂方法科学。志稿横陈各业，纵述历史，既把握住历史发展的脉络，又在具体内容记述方面充分利用条目体灵活、入微的特点，挖掘思想内容深度。点面结合处理较好，既有综合性介绍，又充分运用典型事例；既重记事，又寓观点于记述之中。各部类入志资料颇为丰富，经济部类及人文方面的资料尤为翔实。志书紧跟时代发展步伐，对新兴行业、新生事物作了生动记述，做到用史实说话，而非史料堆砌。

四是坚持秉笔直书。全志存真求实，不溢美，不隐恶。既注重用事实歌颂改革开放以来县内的发展与进步，也敢于正视各个发展阶段具体工作中的不足与失误；用史实总结经验，在记述中揭示教训。同时，志稿还在附录部分设奇闻逸事，这些都大大增强了志稿的可读性和资政、教化功能。

五是突出以人为本。“古今方志半人物”。志稿注重人物活动和社会文明新风的记述。在以事系人方面，既记述正面人物的业绩成就，及时收录了近年涌现的诸如中国载人航天工程航天员系统总指挥总设计师陈善广、抗震英雄谭千秋等新人物，彰显当代祁东人的风采，同时也不回避记录反面典型的人与事，以作前车之鉴。

总而言之，《祁东县志(1986~2005)》不愧为一部信史佳志。它全景式、程式地反映了祁东县改革开放和现代化建设的历程，展示出祁东20年来物质文明、精神文明、政治文明与生态文明建设的重大成果，堪称祁东改革开放新时期的地情资料库，更是讴歌当代祁东人民精神风貌的史诗华章。

“盛世修史，明时修志”。今年欣逢新中国60周年华诞，三湘大地生机勃勃、欣欣向荣。值此盛世良辰，我谨以喜悦的心情，祝贺《祁东县志(1986~2005)》的成功出版！感谢续志编纂者们为我们奉献上了这么一本高水平高质量的志书。同时满怀着对家乡的热爱和期待，我衷心祝愿祁东人民在党和政府的领导下，高举中国特色社会主义伟大旗帜，贯彻落实科学发展观，团结一心，求真务实，开拓奋进，不断创造新的辉煌业绩。祁东的明天一定更美好！

遵嘱写下这段文字，是为序。

中共中央党史研究室副主任

2009年10月于北京

龙新友



# 凡 例

一、本志以马克列宁主义、毛泽东思想、邓小平理论、“三个代表”重要思想为指导,贯彻科学发展观,依照《地方志工作条例》,实事求是地记述祁东县自然、政治、经济、文化、社会等方面的发展面貌,力求思想性、科学性、资料性统一。

二、本志为《祁东县志》续编,上限为 1986 年,下限迄于 2005 年,个别内容适当上溯或下延。

三、本志由概述、大事记、专志、人物、附录及前志补遗六部分组成。概述、大事记置卷首。专志为主体,按篇、章、节、目及条目五个层次记述,共 17 篇 72 章,章前设无题小序。人物由传略、简介、表录三部分组成,不设篇章节目。附录及补遗设卷末。

四、本志以记述体为主,辅以图、照、表、录,地图、彩照置于开篇,黑白照、专业图及表格随文附设。

五、本志使用地名均为今名,使用旧时名称加以括注。机构名称及简缩语、行业术语在专志中首次出现时用全称,余用简称。

六、本志人物坚持生不立传。立传人物以卒年为序。简介人物以姓氏笔画为序。表录人物分类处理:英烈名录以牺牲时间为序;获省部以上荣誉者名录以获奖时间为序;特级教师以批准时间为序;正高级职称以评聘时间为序;县外祁东籍闻人录以姓氏笔画为序;正科级以上机构主要负责人名录以任职时间为序,同一岗位任职两次以上只记首次。

七、本志资料主要来源于单位文书档案,部分来源于口碑资料,一般不注明出处。

八、本志所书“年代”均指 20 世纪内的年代,文中省略“20 世纪”字样。

九、本志所用数据,以统计部门公布的为主;余为主管业务部门数据或抽样调查所得数据。计量单位采用国家法定计量单位。

关河挥征鞭  
波昆继  
前贤志  
留千古  
浩  
气  
天地间

二〇〇七年九月 雷鸣球



中共中央委员、南京军区政治委员雷鸣球  
上将为《祁东县志(1986~2005)》题词

祁东人杰地灵  
县志百世流芳

刘大响

二〇〇七年三月于祁东

全国人大常委会委员、中国工程院院士  
刘大响为《祁东县志(1986~2005)》题词

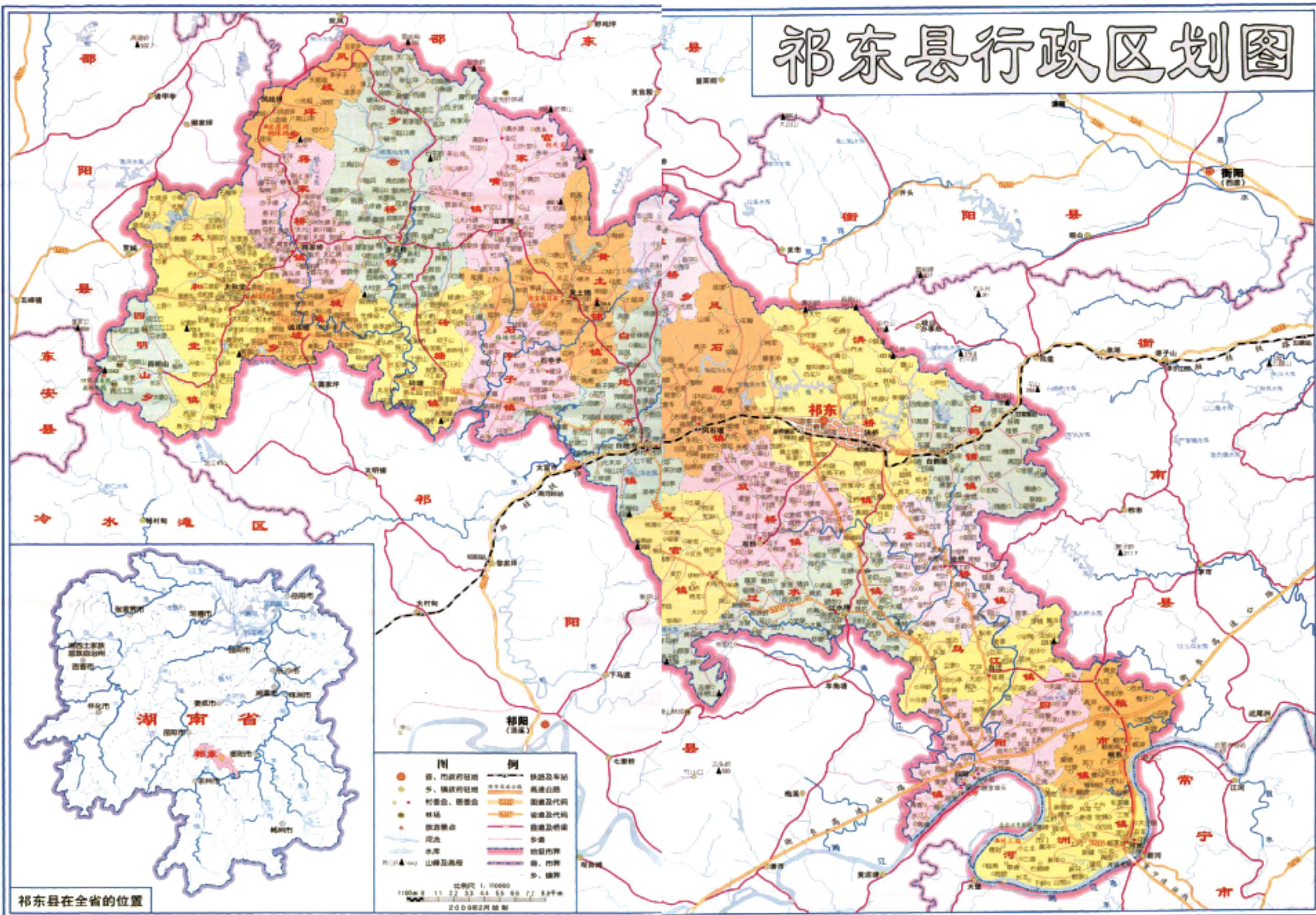
修好祁东县志，  
不忘屯垦儿女。

李新华

二〇〇六年九月

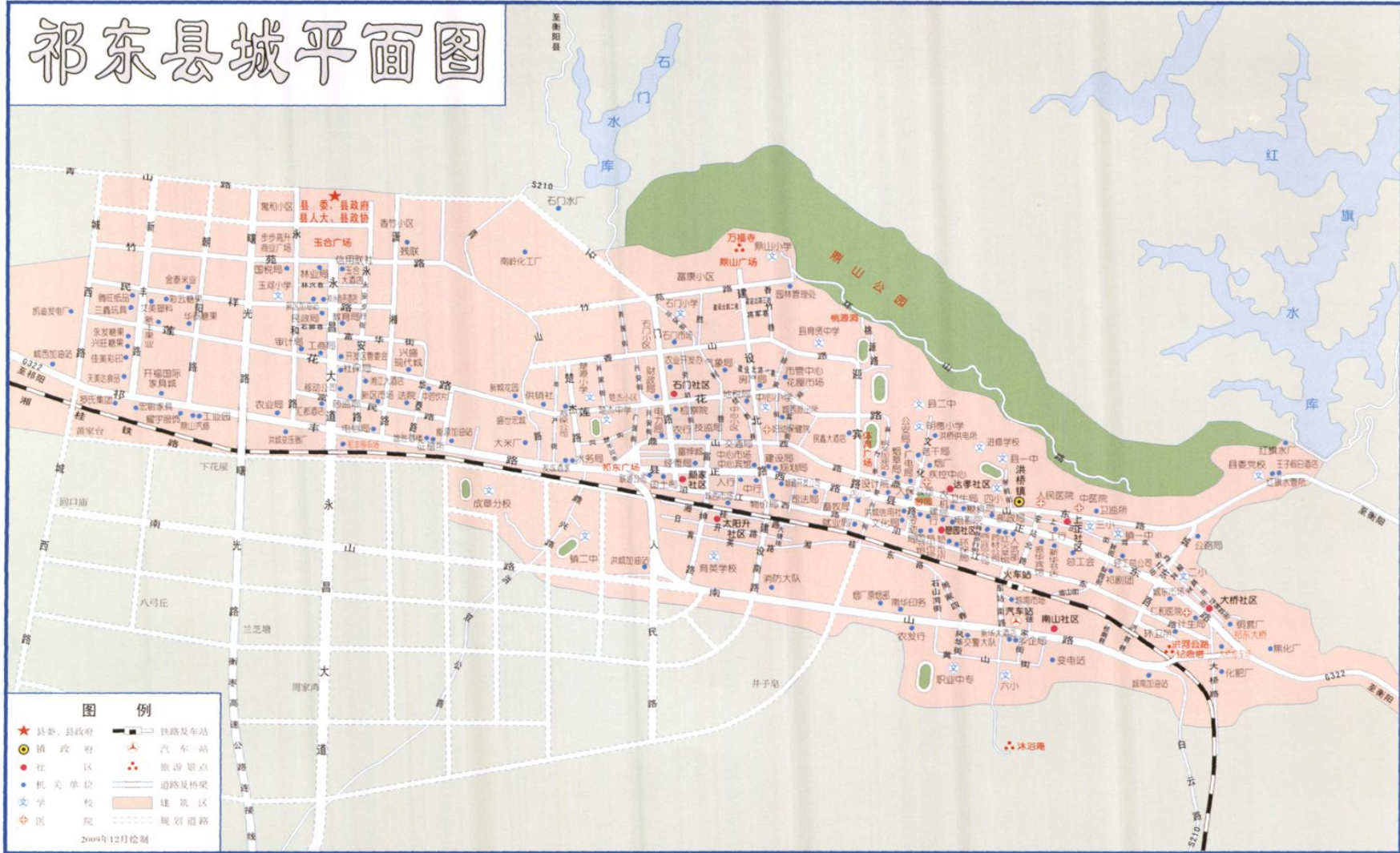


# 祁东县行政区划图



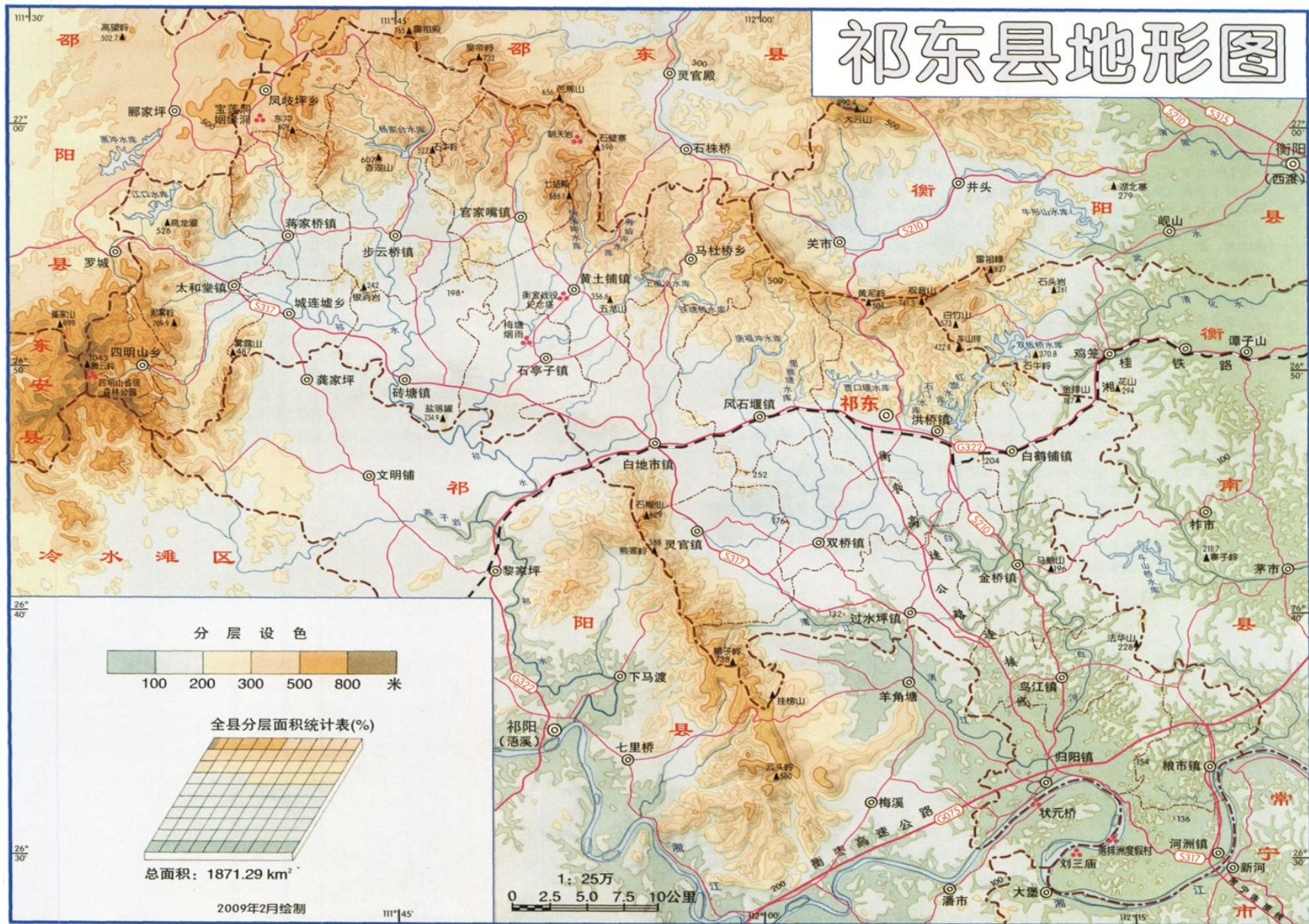


# 祁东县城平面图



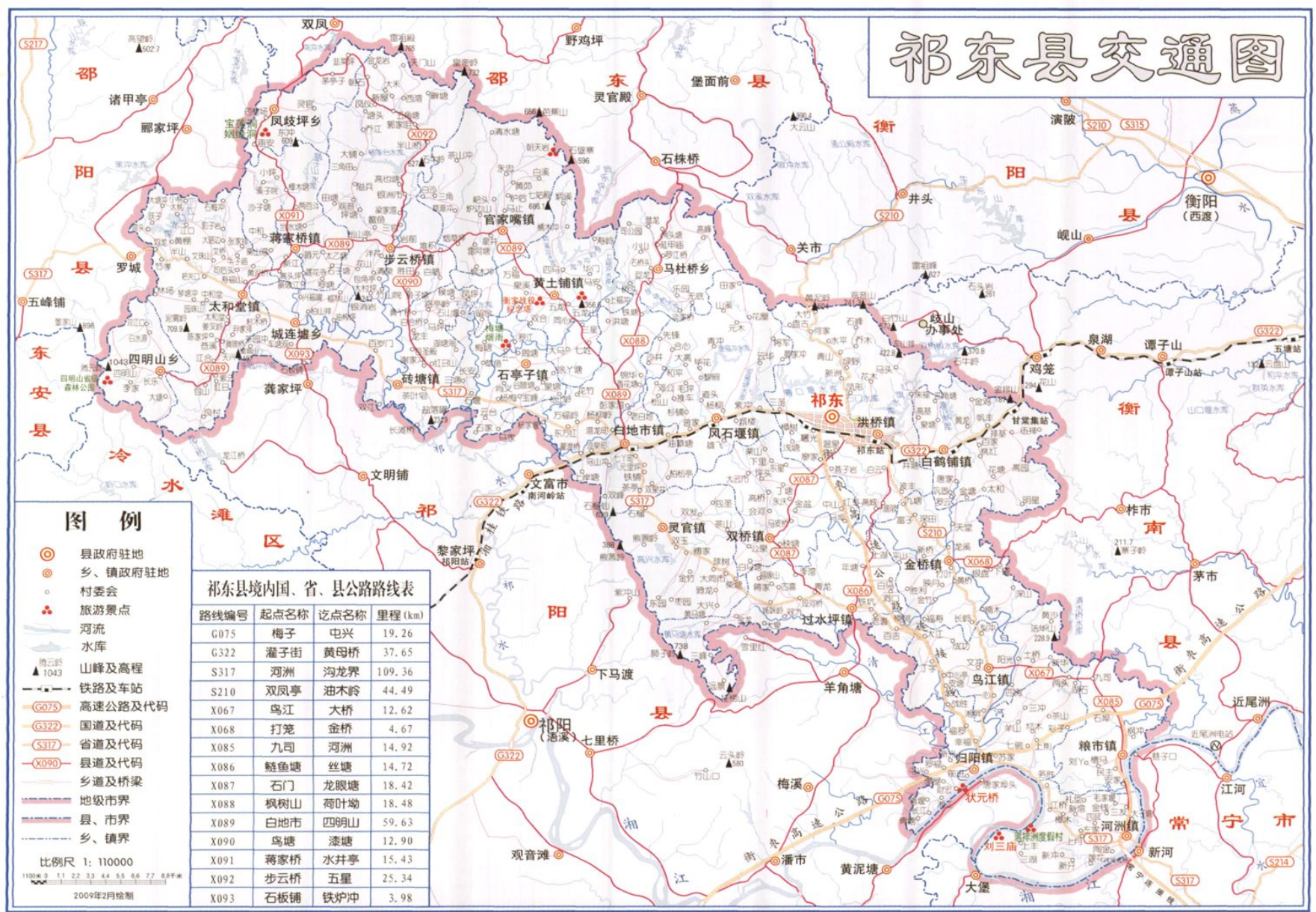


# 祁东县地形图





# 祁东县交通图



## 图例

- ◎ 县政府驻地
- 乡、镇政府驻地
- 村委会
- ▲ 旅游景点
- 河流
- 水库
- ▲ 山峰及高程
- 铁路及车站
- G075 高速公路及代码
- G322 国道及代码
- S317 省道及代码
- X090 县道及代码
- 乡道及桥梁
- 地级市界
- 县、市界
- 乡、镇界

## 祁东县境内内、省、县公路路线表

路线编号	起点名称	终点名称	里程 (km)
G075	梅子	屯兴	19.26
G322	灌子街	黄母桥	37.65
S317	河洲	沟龙界	109.36
S210	双凤亭	油木岭	44.49
X067	乌江	大桥	12.62
X068	打笼	金桥	4.67
X085	九司	河洲	14.92
X086	鲢鱼塘	丝塘	14.72
X087	石门	龙眼塘	18.42
X088	枫树山	荷叶塘	18.48
X089	白地市	四明山	59.63
X090	乌塘	漆塘	12.90
X091	蒋家桥	水井亭	15.43
X092	步云桥	五星	25.34
X093	石板铺	铁炉冲	3.98

比例尺 1:110000  
 1100米 0 1 2 3 4 5 6 7 8 9 千米  
 2009年2月绘制





丘岗山地占全县面积73.36%



粮市镇枫冲村江河组湘江河段（县境最低点，海拔54.8米）



四明山主峰腾云岭（县境最高点，海拔1043.2米）



县境中部化龙町面积480公顷（全县第一大町）