

老房子

老重庆影像志

王川平◎编著



重庆出版集团◎重庆出版社

贰

《老重庆影像志》



透过重庆老房子的门窗，窥探重庆的历史与文脉，阅读城市的性格与风采。如品老酒醇茶，回味无穷绵长。

王川平
编著







目 录

总序	1
重庆的历史	4
重庆的文脉	8
承载重庆历史与文脉的老房子	18
石阙与牌坊	20
寺、观、庙、祠、书院与会馆	24
重庆老民居	32
清代老建筑	42
开埠老照片	65
抗战老房子	83
巴渝老民居	98
尾声 重庆市人民大礼堂	191

总序

《老重庆影像志》

王川平

方面，尤其是对老重庆的个性与嬗变、老重庆的灵性与魂魄、老重庆的根与源，力图以图文并茂的表达引起读者的注意，与读者作寻根之旅。本丛书的作者与编者，都是从事文物、图书、档案、出版、历史和文化研究等方面工作多年的优秀人选，既有丰富的实际经验，又有专门知识方面的学术积累，并尽可能在文字处理上通俗、生动、准确。丛书使用的两千多张历史照片，许多是第一次公开出版，足见其珍贵和罕见。

重庆是一座具有世界历史与文化价值的城市，对于这一点，笔者在主编该丛书及撰写《老房子》的过程中坚信不移。这不是直辖后的文化自信，而是遵循“实事求是”的原则准确对待重庆历史得出的结论，是依据古为今用的原则建设重庆新文化的需要。可惜的是我们总以为自己的文化家底不够厚，其实是我们现时的努力离目标还有较大的距离。令人高兴的是直辖之初，笔者提出把重庆建设成为与长江上游经济中心相适应的文化中心的文化建设远期目标，已经为越来越多的市民所接受，正在成为这座城市的规划和行动。从这个意义上说，《老重庆影像志》丛书的出版，确实是一件可喜可贺可敬之事。

看着这座古老的城市慢慢长大

尽管重庆直辖才十年，但它却很古老，尽管重庆正以惊世的速度在长高、长壮，但它曾经十分古朴而低矮，尽管重庆一天天在变得靓丽，但它灰蒙蒙而沉甸甸的底色仍存留在记忆之中。当楼房的样式和市民的生活越来越趋于类似的时候，这座城市的文化性格与城市品质就变得像空气和水一样重要和宝贵。

历史与现实就是这样复杂，这样磕磕碰碰。重庆的文化人一方面惊讶于这座城市成长的速度，一方面惊讶于在此速度拉动下消逝了的那些值得保留的东西。这种惊讶同样是复杂和美好的，因为他们不因惊讶而停住手脚，停止思考与行动。眼前这套《老重庆影像志》丛书就是他们这种努力的一部分。

《老重庆影像志》丛书共十本，分别是《老城门》、《老房子》、《老街巷》、《老码头》、《老地图》、《老广告》、《老档案》、《老行当》、《老风尚》和《老钱票》。它们从不同的视角，管窥这座城市的昨天，内容涉及市政变迁、政治演变、经济发展、市井生活、文脉流转传承等等





重庆的历史

说重庆的历史，得从200万年前说起。

1984年7月，巫山县庙宇镇龙坪村来了一干人马。他们是中国科学院古脊椎动物与古人类研究所、重庆市博物馆古生物部的专家们。经过他们一年考察，三年发掘，终于发现距今204万—200万年的巫山人牙齿化石。这是在亚洲和中国发现的最古老的人类化石。十多年后，在与此相邻不远的湖北建始，也发现了距今200万年的建始人，进而印证了巫山人的存在。在以后的对龙坪村龙骨坡山洞的多次发掘中，相继发现了巫山人使用过的粗糙石器以及他们猎食的众多动物骨骼化石。

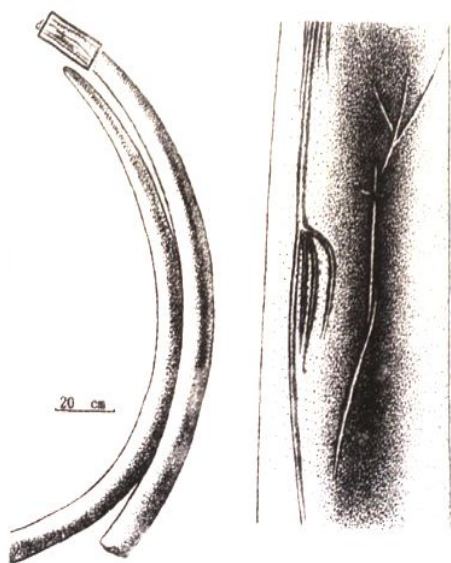
200万年前巫山人出现，是亚洲大陆一件开天辟地的大事。巫山人让这片古老大陆飘扬起人类的旗帜，铭刻起人类的尊严。它改变了地球这个古老星球上人群的分布。它宣告：与非洲一样，亚洲有人了！

这是重庆对世界历史作出的第一个贡献！

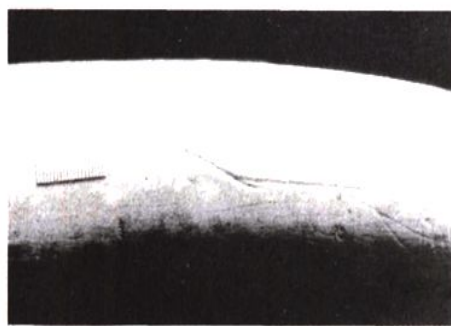
佛教文化和艺术传入中国近千年后，到了宋代，到了大足，在浓厚的巴渝文化的滋养造化中，完成了它的中国化、本土化的过程，大足石刻成为中国佛教造像艺术的经典之作，成为佛教艺术中国化的代表。1999年，大足石刻被列入联合国教科文组织的世界遗产名录，成为全人类的文化遗产。这是重庆对世界历史和文化作出的第二个贡献。



万州苏和坪房址是三峡地区保存最好的新石器时代建筑遗址



奉节古人类遗址发现的剑齿象门齿



在奉节天坑地缝地区发现的剑齿象牙刺(14万年前)

淳熙十六年(1189年),南宋皇帝赵惇升恭州为重庆府,以纪念他先封恭王后称帝的双重喜庆,重庆由是得名。这一事件的大背景是长江流域的开发使得南宋的经济中心和政治中心南移。重庆在这个南移中经济实力得以上升和军事屏障作用得以加强。1236年蒙古军攻入四川,1239年蒙古军攻重庆,重庆保卫战打响。1240年,宋军筑合川钓鱼城,钓鱼城遂成为重庆保卫战的前哨阵地。1242年,重庆成为四川制置使驻地。1259年7月,蒙古大汗蒙哥死于钓鱼城之战。这一事件使蒙古最高权力形成真空,导致大面积入侵欧亚,兵临莫斯科的各路蒙古军队纷纷回师争夺汗位。欧洲人惊呼的“上帝的鞭子”折于重庆钓鱼城,使欧洲的历史才得以按照现在大家知道的样子发展,钓鱼城因此成为改写世界历史的地方。这是重庆对世界历史和文化作出的第三个贡献。1278年,元兵攻破重庆。1279年,在南宋王朝已经灭亡,重庆城破的前提下,钓鱼城归顺于元。

七七事变发生的当月,国民政府决定上海工矿企业迁至以重庆为中心的内地。1937年10月,中央政府决定迁至重庆。11月20日,国民政府发表宣言,正式宣布“为适应战况,统筹全局,长期抗战起见,本日移驻重庆”。12月1日,国民政府在重庆新址办公。1940年9月6日,国民政府发布命令,定重庆为陪都。重庆作为中国战时首都与陪都,对于组织大后方的生产建设、支持全面抗战,结成国内抗日民族统一战线和国际反法西斯统一战线发挥了巨大作用,成为中国政治、军事、经济、文化中心,成为世界反法西斯战争的东方指挥中心,成为中华民族抗日救亡的大后方基地。中国的历史和世界的历史以空前的负荷加在重庆的肩上。这是重庆对世界历史和文化作出的第四个贡献。更有意味的是,这座优秀的城市担当起了历史的重任和民族的重任,在付出巨大的努力和牺牲之后,在胜利完成世界反法西斯战争和民族保卫战争的同时,完成了城市的近代化进程,并使自己成为一个有世界品牌意义的城市。在此期内,重庆在大后方经济中的比重为:钢产量占80%,航运轮船吨位仅重庆民生公司一家即占90%,棉纱占52.8%,1943年,重庆有机器工业436家,是大后方机器制造业中心;当年重庆天府煤矿煤产量即占国



重庆的文脉

说文脉得先说重庆的人脉。“重庆人”是怎样形成的呢？

尽管我们有 200 万年前的巫山人，14 万年前的奉节人，有 10 万年左右的丰都旧石器文化、两万年前的铜梁旧石器文化、7000 年前的丰都玉溪坪文化、5500 年前的巫山大溪文化及稍后的其他新石器文化，尽管这些旧石器文化和新石器文化的创造者在重庆历史的天空中划出一道道流星，但我们得承认，他们对“重庆人”的影响是非常有限的，因为他们毕竟太遥远了。

“重庆人”是由历史上的六次大规模移民累积、繁衍而来的。约在春秋时期，巴人从豫南、鄂西进入重庆，沿长江、嘉陵江几经迁徙，先后以丰都、涪陵、重庆渝中区（江州）、合川、阆中为政治中心，建立以部落联盟为基础的发育不成熟的奴隶制国家。巴以江州为都，多则百余年，少则几十年，但这个“巴”就巴了几千年。秦设巴郡，南齐设巴州（480 年），北周武成三年（561 年）设巴县，以后时代更迭，或称巴州，或改楚州、渝州、恭州、重庆府、重庆市，“巴”字总是同这块地，同这块地上的这群人联系在一起。巴人建立巴国，结束了这块土地上一盘散沙的原始状态，将这一地域推进到文明阶段，大大推动了历史的发展，提高了这一地域的经济、政治、军事、文化的地位，使这一地方乐于为人称道。巴人勇猛善战，能歌善舞，曾为武王伐纣的前锋部队。巴蔓子的传说更突现出巴人威武、刚烈的性格，巴人的勇猛、正义、刚烈成为重庆人的人格基调，而能歌善舞则逐渐演变成重庆人幽默乐天的性格。

巴人定都江州还使这一地域的人群关系发生飞跃。以前



具有巴渝本土山地民居建筑特色的吊脚楼



吊脚楼底层是养牲畜和堆放杂物的好地方，这是吊脚楼合理利用空间的绝妙之处

的部落内以血缘和亲缘为纽带的群体关系上升为以地缘为纽带的群体关系，这大大地有利于人种的改良和先进文化的传播。血缘关系——亲缘关系——地缘关系——业缘关系的发展模式是人类社会生产方式和社会形态发展所决定的。

对于巴人迁都江州以前的土著来说，巴人是一次军事移民。我们称之为重庆历史上的第一次移民。此后，随着社会历史的进步，这样的人群群体得到发展。除自然的生息繁衍外，几次大规模移民对重庆人的形成有重大影响。秦统一中国后，迁“秦氏万家”入巴蜀。这批人中的一部分到巴郡，带来北方和中原地区的先进技术和文化，为秦汉时期重庆地区的较大发展提供了条件。此为第二次大规模移民。汉末天下大乱，近300年的社会大震荡使人口锐减，每平方千米只有数人而已，江州只有几百户人家。于是，四川盆地四周高山地带的“僚人（僚，音佬）”拥入盆地，今綦江、江津、合川、铜梁、大足、荣昌在公元4—5世纪是僚人甚多的地区，统治者甚至在僚人集中的地区设立专门管理僚人的政府。拥入盆地的僚人最多时达300万之众。僚人“不解丝竹，惟坎铜鼓”，巴县青木关至今仍有称“仡佬洞”或“葛佬洞”的。地名称“洞”的多与僚人有关。江津县内古墓多为向氏、杨氏墓，此二姓与僚人有渊源关系。这是第三次大移民。这批移民中居住在长江以北的僚人逐渐与汉人融合，而江南地区的“南平僚”，到宋代仍同汉人有较大的风俗差异，被称作“熟夷”。少数偏





黔东南地区的一座建于清代的祭祀土司的庙宇，它属较典型的巴渝本土建筑风格

体和党、政、军机构内迁来渝。其中相当多的人在抗战胜利后仍留驻重庆，成为永久移民。

第六次大移民则是解放后内迁重庆的三线建设单位。这次移民的单位、规模都是相当可观的。

当然，这六次移民是指“大规模”的，像平常的不间断的少量自由移民，以及南宋时期、元末明玉珍大夏政权时期的较多流量的移民这里未计算在内。重庆作为历代政府重点开发的大西南的重要地区，必然还有多次规模不很大的移民。今天的重庆人，绝大多数是移民和移民的后代组成的。移民是重庆人群的主要来源。

移民是一种社会选择。经过移民选择的人，一般具有下列性格特征：一，好动好闯，具有冒险精神，宗法观念、家族观念的束缚相对来说较少一些，当他们为生存和命运所迫逼上梁山后，敢于远离故土另辟新途；二，初来乍到一个陌生之地，为谋生、自卫与发展，必然高度务实；三，必须有与周围环境相协调的能力，努力向周围的人群和环境学习，而五方杂处的社会环境本身又提供了这种学习和交流的有利条件。因此，移民具有一定的开放性；四，移民们从不同地区移至一方，常常结成一定的团伙、行帮、同乡会等，利用团体的力量以安身立命，因而具有较强的群体意识和行帮习气。冒险、务实、开放性与好动性、行帮习气成为重庆人文化心态的主要方面。这是由“移民”这一历史状况所决定的，是“移民性”这一特征在重庆人身上的一种普遍反映。此外，作为重庆的移民还有其特殊一面。湖广填四川时的移民多为被迫离乡背井的穷

