

# 青島第四印染廠 廠志

1988年

主	编	郭广德
副	主 编	孟庆功
编	审	曾繁铭
责任编辑		宋立毅
编	辑	崔著汉



本厂荣获奖状



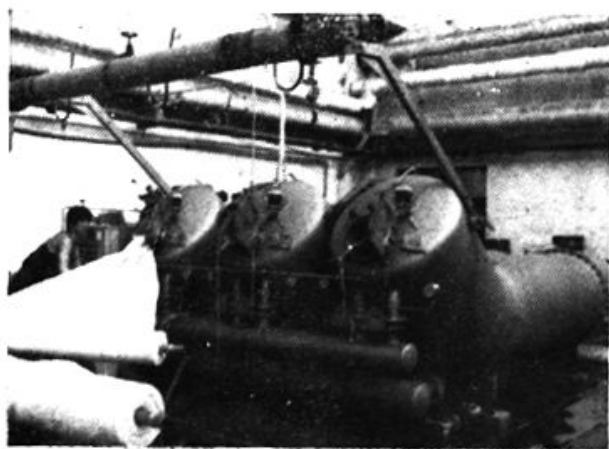
本厂正门及办公楼



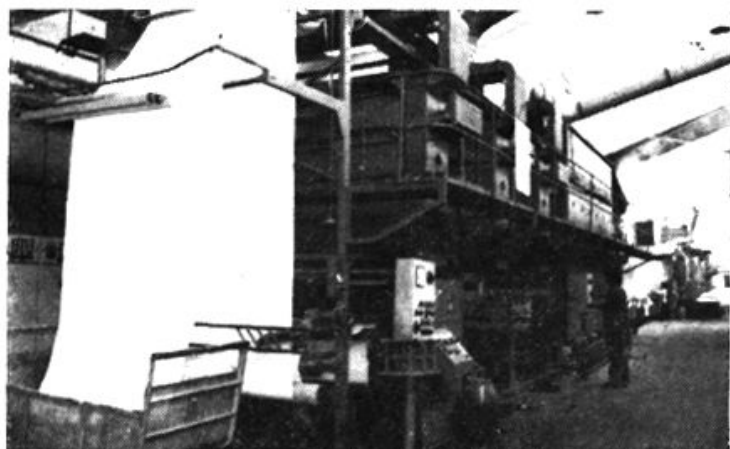
厂长郭广德



本厂产品商标



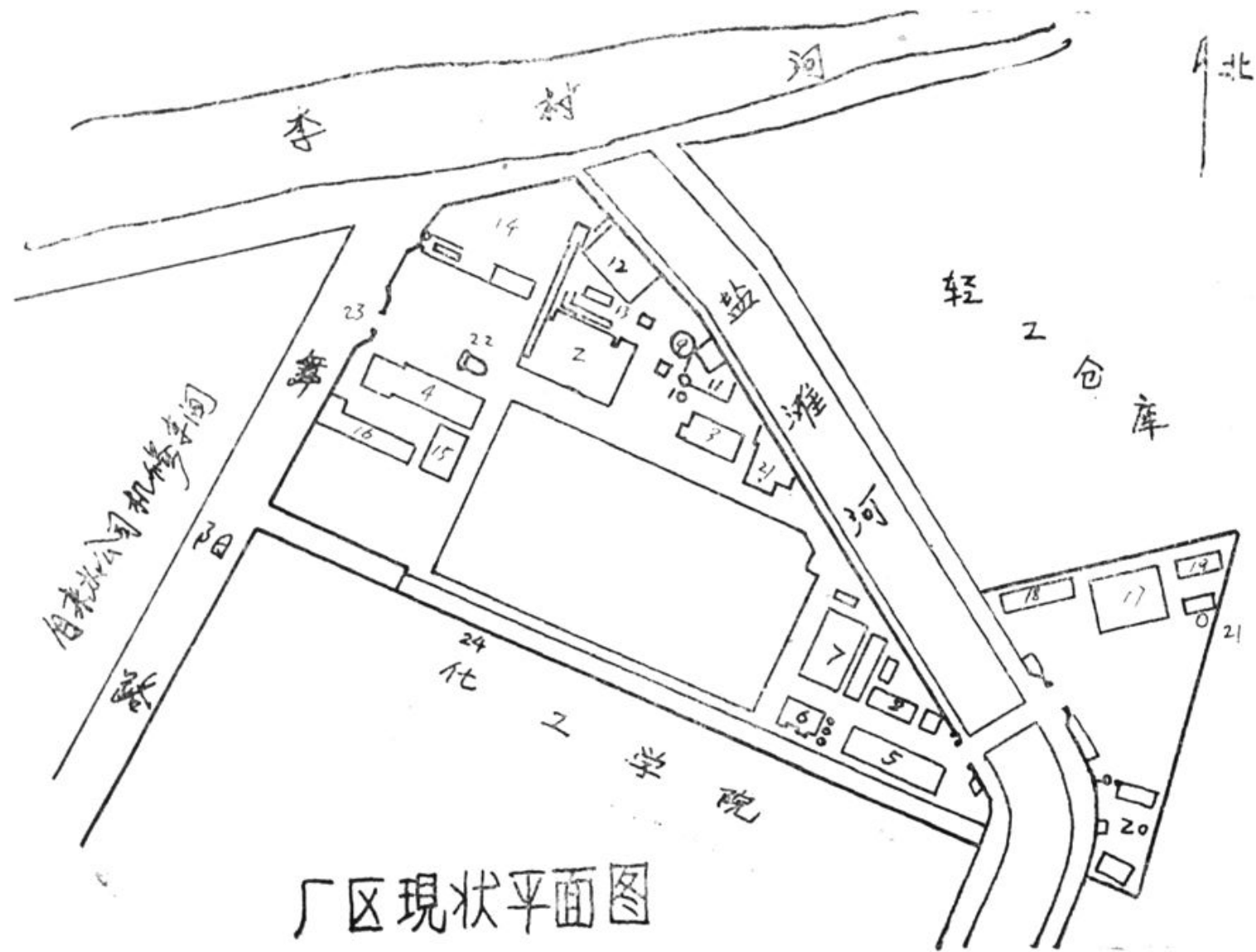
溢流染色机



热熔染色机



蒸呢机



## 厂区现状平面图代码注明

- |          |           |
|----------|-----------|
| 1.生产主厂房  | 13.水泵房    |
| 2.锅炉房    | 14.煤场     |
| 3.配电室    | 15.成品库与礼堂 |
| 4.综合办公楼  | 16.食堂     |
| 5.机修车间   | 17.仓库     |
| 6.三效机房   | 18.车库     |
| 7.污水处理池  | 19.木匠房    |
| 8.污水化验楼  | 20.油库     |
| 9.消防池    | 21.水塔     |
| 10.水塔    | 22.塑像     |
| 11.花圃房   | 23.厂正门    |
| 12.灰渣沉淀池 | 24.自行车棚   |

## 序 言

编纂工厂志是企业精神文明建设的一项基础性工作。通过编志，让全厂职工了解工厂的历史和现状，为企业的技术进步、经营管理和远景规划提供依据。出版问世的工厂志是国家和地方的一项宝贵财富。它将促进社会主义两个文明的建设，为社会主义的初级阶段的企业模式提供借鉴。

青岛第四印染厂是党的十一届三中全会以来、通过技术引进改造建成的我市第一家现代化印染企业。在勘察设计、施工建设、产品开发和发挥效益等方面有着独特的经历。“四印厂志”九易篇目、三修志稿，系青岛纺织系统第一部成书的厂志。“四印厂志”是以马列主义、毛泽东思想为指导，坚持党的四项基本原则和实事求是的思想路线，力求达到思想性、科学性和资料性的三统一，编写出反映企业特色和时代特点的新型志书。它以详今略往的精神，用概述反映工厂全貌；以大事记为经，各专业篇为纬，以记述基建、生产、经营等重点章节，力求体现工厂建设发展的全过程，总结历史和现实经验，反映客观规律，以适应“资政、存史、教育”的功能要求。

厂志体例采用述、志、记、录、图、表、照片等表现形式，以志为主。上限始于一九六一年企业发端，下限止于一九八六年末。全书共分七章，计七万余字。资料丰富、记叙翔实。它是工厂的资料库、数据库和信息库，能对广大干部职工开展调查研究、改进经营管理、制订发展目标，起到明目达聪的作用。厂志又是宣传栏，通过如实记载企业的沿革，充分反映出设备的先进性、产品的独特性和经营的开放性，客观上宣扬了四印的知名



度，并为四印的进一步开拓发展提供了光辉的前景。

盛世修志是我国的优良传统。四印厂志的编辑在省、市各级主管部门的亲切关怀下，在本厂党政组织的直接领导下，艰苦努力拼搏两年，取得丰硕成果，这是十分值得祝贺的。

四印厂志的问世，无疑是对编写青岛纺织史志的重要突破和贡献，同时也为青岛纺织史志工作带来春的信息。愿我纺织同仁共同关心爱护这枝新葩，并借四印厂志的东风，为青岛纺织史志园地吹来一片新绿。

青岛纺织总公司总工程师 法东作

一九八八年四月

# 凡 例

一、厂志体例沿用旧志书的表述手段。全书由述、志、记、录、图、表、照片等体裁组成。

1.述。为概括地简述本厂地理位置，历史沿革状况，起到纲的作用。

2.志。为全书主体。用记事本末体记叙本厂横向各个侧面的详细状况。内容较为广泛。

3.记。用编年体记叙建厂迄今的大事。纵向勾勒工厂历史发展轮廓。

4.录。附载正文所未及包括的重要文献资料，佐为前文的印证。

5.图、表、照片。系全厂有重要价值的图纸、照片及展现规律的表格穿插文中，以求并茂。

二、本书分章、节、目三级标题，层次可分者，再设小目。

三、厂志应用记叙体。不使用形容、夸张等修辞手段，不妄加评论。所叙内容靠史实资料说话。尽可能使文笔朴实、严谨、通俗。

四、厂志采用公元纪年。上限始于企业发端，下限止于一九八六年末。

# 目 录

序言

凡例

第一章：概述.....	1
第二章：基建.....	5
第一节：征地.....	5
第二节：建筑.....	7
第三节：装备.....	10
第四节：投资.....	15
第三章：生产经营.....	16
第一节：原料.....	16
第二节：工艺.....	17
第三节：产品.....	17
第四节：销售.....	24
第五节：效益.....	26
第四章：管理.....	27
第一节：劳动管理.....	27
第二节：财务管理.....	32
第三节：物资管理.....	35
第四节：设备管理.....	38
第五节：能源管理.....	39
第六节：计划管理.....	42
第七节：技术管理.....	42
第八节：计量管理.....	45

第九节：质量管理·····	46
第十节：环境保护·····	48
第五章：机构·····	52
第一节：行政·····	52
第二节：党务·····	54
第三节：团体·····	58
第六章：其它事业·····	63
第一节：文化生活·····	63
第二节：职工教育·····	64
第三节：福利·····	66
第四节：计划生育·····	71
第七章：大事记·····	72
附录·····	84
后记·····	106

# 第一章 概 述

青岛第四印染厂，系青岛市纺织工业总公司下属集体所有制中型染整企业。它座落在沧口工业区胜利桥畔的舞阳路七号，北毗李村河，东邻盐滩河，南面与山东化工学院接壤。厂区呈不规则三角形，占地面积四万零二十六平方米，建筑面积二万三千二百九十平方米。地质为古河滩道与海相沉积混合结构。海拔平均高度在四点七米。整个厂区远山可望，近水能及，是一块有发展前途的地方。

本厂始建于经济困难时期的一九六一年八月。沧口区盐滩办事处依据中央人民政府关于恢复发展手工业的政策，在四流南路与开封路交汇处的两间旧房内，办起了自救性质的街道生产服务组织，名为“沧口区手工业第一供销社”。有职工百余名，管理干部一名。为大工厂做些服务性工作，如：加工电机竹塞、回收废旧物资、木瓦修缮等。此即企业的发端。

一九六四年十月，城市建设部门考虑第一供销社工棚影响市客，批准在原沧口靶场北侧（即现厂址）征地一千三百五十五平方米，盖了六间简易工房，依旧做服务性工作。隶属沧口区手工业联社领导。

一九六六年一月，沧口第三制棉社的弹花、被套两车间并入此社。同时调来职工二十九名，弹花机十台，改名为“沧口制棉社”。用纺织厂的下脚棉花加工被套。

一九六八年，沧口工业局从商业信息中了解到边远少数民族素有婚礼赠毯的习俗，鼓励沧口制棉社增加织毯项目，并划属其领导，改称“青岛红旗织毯厂”。届时职工增至三百余人，拥有

织毯机八台（后发展为十四台）。主要产品为“红旗牌”棉毯。

由于人民生活不断改善，对棉毯的需求逐渐被毛毯取代，造成了棉毯积压，经济亏损。为弥补亏损，企业自筹资金白手起家，办起“小化工”生产，并筹划改行染布。

一九七五年八月，染布设备投产。产品为“青松牌”纯棉色布。同时，继续批量生产棉毯，工人增至四百余人，年产值可达一千多万元。因产品品种变更，厂名改称“青岛红旗染织厂”。一九七九年一月，在工业改组中划归青岛市纺织工业局染织公司领导。

中共十一届三中全会后，为加快轻纺工业的发展，搞好老厂技术改造，青岛市纺织工业局于一九七九年十二月决定：将第一染织厂年产一亿米项目的十分之四转给青岛红旗染织厂，并更改厂名为“青岛第一染织厂分厂”。

一九八〇年一月，纺织工业部决定从联邦德国引进一条具有八十年代初先进水平的中长织物染整生产线，该线共有十五台（套）设备，价值四百六十三万九千九百美元（折合人民币一千四百一十二万四千七百元）。同年四月，经山东省和青岛市有关方面的努力，将染整生产线定点于染一分厂。利用银行贷款三千一百八十一万元，将四千万米项目和引进中长线项目同时实施。为适应改造扩建任务的需要，纺织工业局成立了会战指挥部，土建工程由青岛市第一建筑公司承建。青岛市纺织工业局从下属工厂抽调工程技术人员前来支援。青岛市人民政府将这项改建工程列为全市重点项目。会战搞得紧张热烈。一九八二年五月，中长织物染整线投产。八月，青岛市纺织工业局决定将“第一染织厂分厂”改名为“青岛第四印染厂”，直属其领导。

先进的生产技术增强了企业的活力，促进了生产的发展。在纺织品市场变化和原材料价格上涨情况下，加强企业管理和引进技术的吸收消化工作，提高职工队伍的素质，开展跨行业、跨地区的横向经济联合，不断发挥生产力的优势，使经济效益明显增

加，年产值和年利税比改造前提高十倍多。自一九八二年五月竣工投产至一九八五年底，累计完成工业总产值三亿四千九百一十七万元，创利一千九百八十九万元。只用了三年另八个月即还清了引进中长织物染整线的全部贷款。一九八四年，在全国第二次技术进步大会上荣获国家经委颁发的“引进技术改造现有企业全优奖”。

一九八五年，为适应市场对服装面料多层次需求，又从联邦德国、日本、瑞士等国优选引进了涤纶长丝织物染整生产线。该线共有十五台（套）设备，价值三百一十万三千一百美元（折合人民币一千零六十二万零三百元），促进了产品的更新换代。产品以“三鱼牌”化纤染整布为特色，其优势为：色泽纯正，松式超喂，仿毛感强。涤纶中长染整产品有：华达呢、哔叽、克罗丁、派力蒙、西服呢、隐条呢、仿麻呢等；涤纶长丝染整产品有：华达呢、涤琴绸（绉）、凉爽呢等。各类产品的质量均达到或超过国家标准，先后有十多个品种在纺织工业部、山东省纺织厅及青岛市纺织工业总公司的产品评选中获奖。其中， $32^s/2 \times 32^s/2$  中长杂色华达呢被评为部优产品；三号中长将军绿华达呢在全国纺织工业普查中定为标样；特级仿毛华达呢和涤腈华达呢获山东省纺织工业厅优质产品称号。产品综合入库一等品率长期保持部颁一档水平。

自一九八五年始，企业由单纯生产型转向生产经营型，并逐步向创汇型企业迈进。产品销售市场拓及十四个省、市、自治区。一九八六年，以四印产品做面料的服装已打入国际市场，受到客户欢迎。企业管理逐步走向正轨。全厂党政部门制定了规章制度，四十四四个岗位落实了责任制，各项管理分工明确相互协调，在工业普查中全部达标合格。一九八五年，在经营活动中开始应用微型电子计算机。

截止一九八六年底，全厂共有职工一千二百〇六人。其中，厂级党政领导人八人，中层干部六十一人，一般干部一百一十七

人。各类工程技术人员三十六人，合同制工人一百〇八人。全厂共有科室二十三个，五个车间。正副厂长六名，正副党委书记两名。全厂党员一百〇三名。一九八五年三月，青岛市人民政府授予本厂“文明单位”光荣称号。在生产发展的基础上，职工生活也有了较大改善。老厂改造前没有一处职工宿舍。自一九八二年起，至一九八六年止，陆续兴建职工宿舍一万一千多平方米，职工收入也由老厂改造前的平均三十八元标准工资增加到平均六十七点二九元。

虽然本厂拥有先进的染整设备，但从长远看，还需加强市场竞争能力和应变能力。依据中共中央、国务院关于纺织工业要向出口创汇型转移的精神，拟定在“第七个五年计划”期间再增添部分设备，使漂、染、印能力齐备，成为多品种、深加工的名副其实的印染全能厂。



## 第二章 基 建

建厂初期，由于物力财力不足，大部分生产厂房靠自己动手兴建。自一九七九年老厂技术改造起，方依靠专业建筑单位施工。由于基建工作不断开展，生产规模扩大，至一九八六年底，固定资产原值已达四千四百六十一万一千七百七十五元。

### 第一节 征 地

自一九六四年迁址至今的二十多年中，厂区占地面积不断扩大。由初始的一千三百五十点五平方米逐步发展到四万〇二十六平方米，是建厂初期的二十九点六倍。

本厂征用的土地，一部分系国家公有土地，一部分系农业生产队所有土地；一部分系邻近工厂移交的土地。上述占地，或有城建部门批复文件，或有征购协议书（详情见图、表）。

（注：图表中所标位置号，依征地时间为序）

厂区占地征扩示意图

