



四川省农村信用社
SICHUAN RURAL CREDIT UNION

高县信合志

(1938年——2008年)

高县农村信用合作联社





四川省农村信用社
SICHUAN RURAL CREDIT UNION

高县信合志

(1938年——2008年)

高县农村信用合作联社

勇于肩负助农致富的历史使命

奋力开拓与农共舞的伟大事业

——
王 华

信通於民 合源于心

陈敏

2010.6.28

弘揚信念精神

共創美好未來

李敏

2010.7.28

高县农村信用社

简介

About Rural Credit Cooperatives



2007年县委书记刘坪、县委常委副县长任兴江为统一法人后的高县农村信用合作联社揭牌

高县农村信用合作社始建于1954年，是随着新中国诞生而发展壮大起来的合作制金融机构。历经五十多年的改革和发展，机构从无到有，规模从小到大。县联社下辖27个营业网点，联社机关内设5个部（室），1个营业部，全县农村信用社正式员工219人，其中：中共党员101人，大专以上学历145人，专业技术人才117人。农村信用社机构网点遍布全县19个乡镇，是全县金融系统营业网点最多、服务范围最大、客户资源最广的金融机构。

高县农村信用社坚持“立足农村，服务城乡，支持县域经济发展”的市场定位，以发展为第一要务，深化改革，加快发展，服务功能日臻完善，服务手段日趋先进，已从单一的存贷业务发展到办理存款、贷款、结算、汇兑、代理和银行卡等全方位、综合性的金融服务。截止2008年底，各项存款余额达140867万元，占全县金融机构总额47%；贷款余额61557万元，占全县金融机构总额63%，资金实力居全县金融机构之首。其中农业贷款43326万元，占贷款总规模的71%；总资产17亿元。农村信用社已成为联系农民最好的金融纽带和支撑县域经济脱颖而出的主力军。

满目春日前程远，近眸蓝天翠色高。统一法人后的高县农村信用社将站在一个新的历史起点上，践行科学发展观，按照《四川信合未来发展构想》，秉承“市场为导向、客户为中心、效益为目标”的经营理念，紧扣新农村建设主题，坚持“跳跃式”、“多元化”发展战略，外塑形像，内强管理，转换机制，求真务实，锐意进取，努力打造资金实力、资产质量、经济效益、管理和服务水平一流的金融机构。



五十年变迁

Fifty years Changes

五十载风雨磨砺,五十载执着追求,高县农村信用社由小变大,弱到强,实现了历史性的跨越。特别是2000年以来,严格按照公安部安防标准,先后投入资金2000余万元,加强网点建设,改变了营业网点设施简陋,

安全防范差,“土墙房、串架房”占92%的现状,大大提升了农村信用社形象。至2008年底,建成了中心机房、清算中心,增设ATM机4台,POS机10台,28个营业网点改、扩建竣工23个,3个网点正在建设中,2个网点正在规划中。农村信用社已建设成为当地金融、文化、信息中心。



上世纪,信用社员工使用的算盘、钱箱、办公桌、草鞋、挎包、档案柜



信用社老股金证



1955年元月张正亚入股旧币壹万元



1955年3月贺成中入股新币贰元壹角



信用社服务三农的贷款借据



1955年3月1日大窝信用社开业收入日记帐

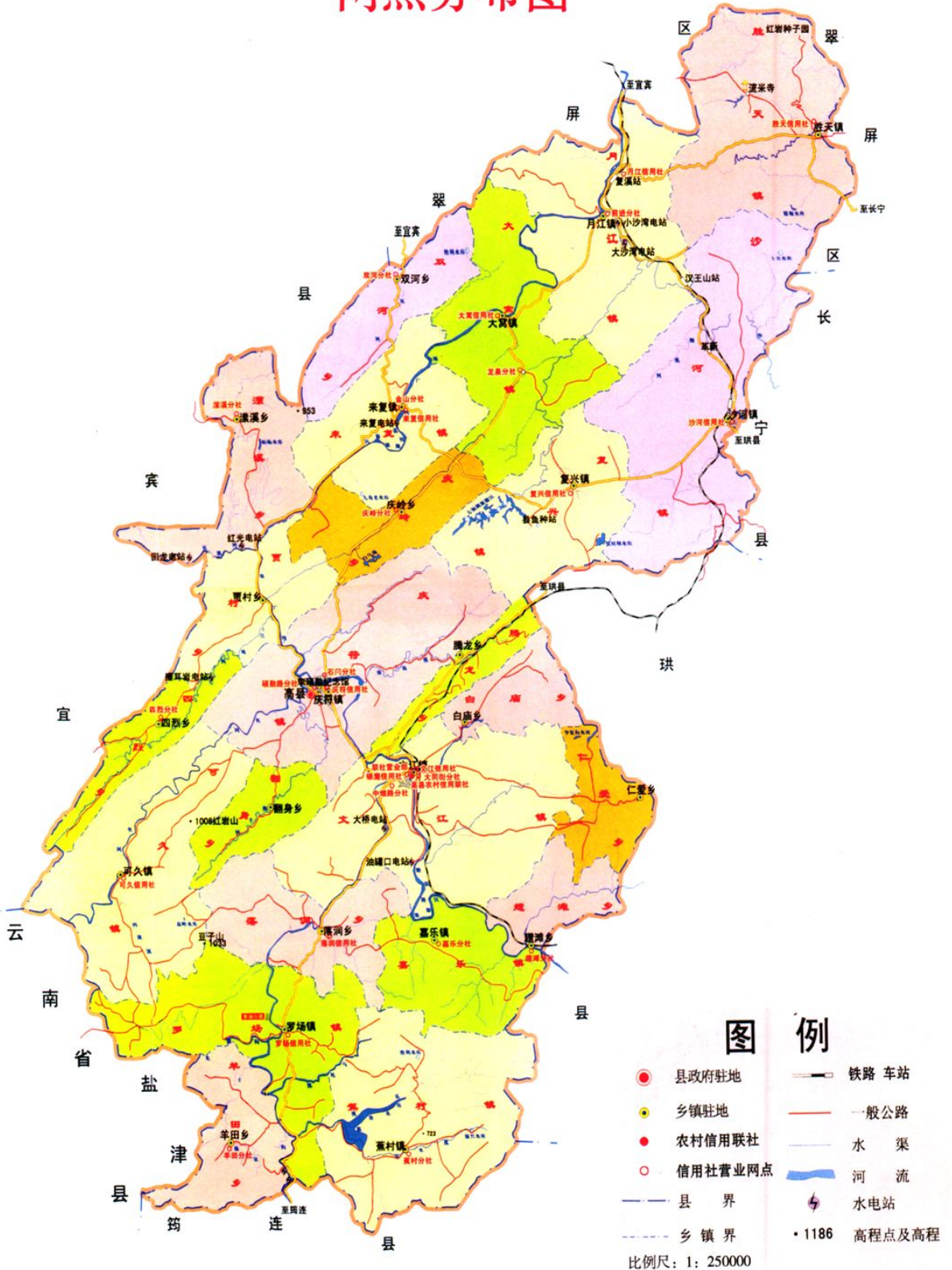


信用社老式活期储蓄存款存折



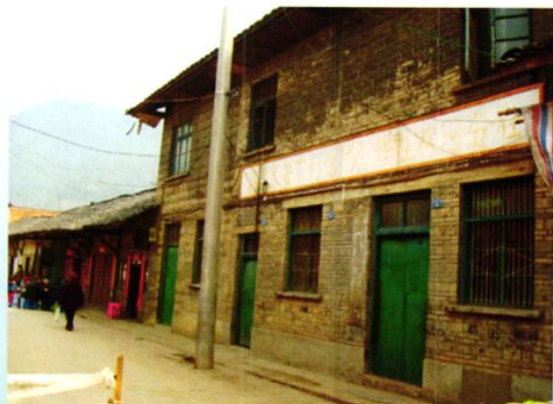
信用社老式农贷借据

高县农村信用合作联社 网点分布图





建于50年代的趟滩信用分社



建于70年代的双河分社



1987年县农行领导在来复营业所与片区信用社主任合影



1996年的庆岭分社



1996年来复信用社开业庆典



1998年白庙信用社开业



2000年庆符信用社乔迁新址



2002年罗场信用社乔迁庆典



县联社中心机房



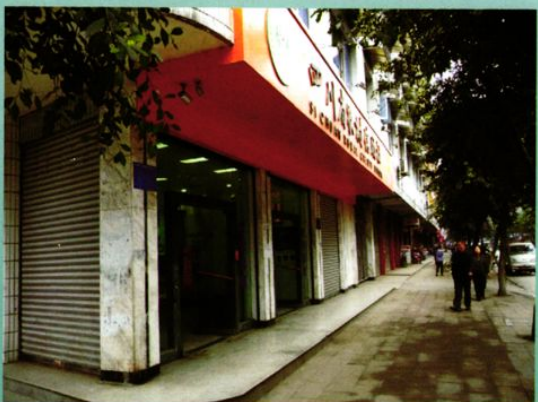
县联社清算中心一角



银鹰信用社外景



银鹰信用社营业大厅



县联社营业部



落润信用社



大窝信用社



来复信用社



月江信用社



复兴信用社



具有民族建筑风格的硕勋路分社外景



硕勋路分社营业厅



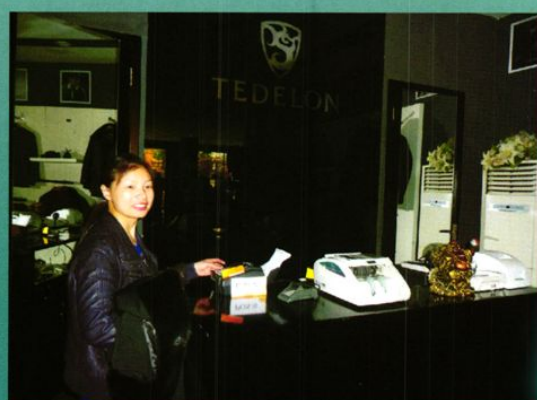
趵滩信用分社



银鹰信用社VIP室



在ATM机前办理业务的客户



在信用社POS机前刷卡消费的客户

金融党建



2002年11月中共高县信用联社第一次党员代表大会留影



2005年7月新老党员参观李硕勋纪念馆，缅怀烈士丰功伟绩



2002年4月县委组织部在县联社召开高县机关党建工作经验交流会



2003年县联社支部书记培训会



2006年县联社班子听取职工意见



2007年7月省联社宜宾办事处领导在联社指导工作

强化党建 统揽全局



2006年保持共产党员先进性教育活动专栏



2008年全县农村信用社深入开展实践科学发展观活动

立足农村 服务三农



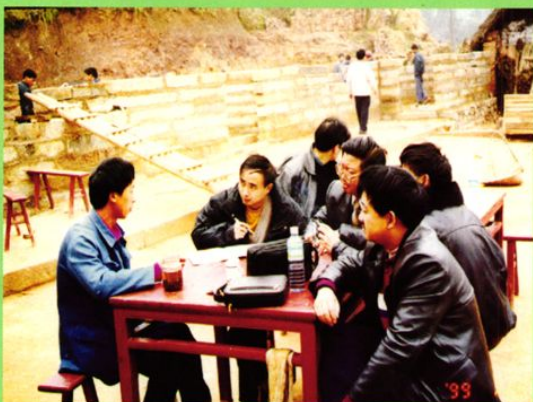
Agriculture based on Rural Services



1998年2月县联社主任李春强在春耕支农会上部署工作

坚持服务“三农”宗旨，以小额信用贷款为载体，倾情哺“三农”，不断畅通结算渠道，提升服务档次，着力打造“农民银行”的品牌形象。截止2008年底，“三农”贷款余额4.3亿元，占各项贷款余额71%，占全县金融机构农贷余额95%。同时，积极为当地政府排忧解难，全县农村信用社代理发放包括粮食直补、退耕还林等在内的13项政府补贴，成为联系农民的最好金融纽带。

小额信用贷款惠及千家万户



1999年县联社副主任袁兴童带领信贷人员在农户家中评级授信



2002年加乐信用社送信贷下乡



1997年大窝信用社开展有奖储蓄活动为三农储备资金



2005年7月县联社理事长傅光剑、监事长罗加强深入基层调研



2003年基层信用社利用赶集沿街摆摊设点宣传



立华蚕茧丝绸有限责任公司车间



来复镇响石村蚕桑基地



蚕农

服务 新农村 建设

服务新农村建设，实施“一村一品，一镇一业”扶持措施，打造公司+基地+农户，构建新型产业链。



沙河镇大棚蔬菜基地



落润乡湾滩村的藤梨熟了



享誉川南的胜天镇李花节

一村一品 一镇一业



罗场镇茶业基地



庆符信用社粮食直补专柜



金土地工程开工典礼

落实省政府2005年至2015年期间全川统一组织实施的1000万亩土地整改“金土地”工程，实现国有土地综合利用，2007年县联社向高县国有资产经营管理有限责任公司贷款1900万元，用于加乐镇人民村、长丰村14149亩土地开发。



富裕的农家小院



庆符信用社农贷窗口



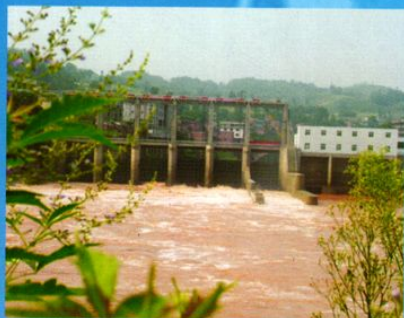
庆岭乡文武村新貌

支持龙头企业 拓展城区市场



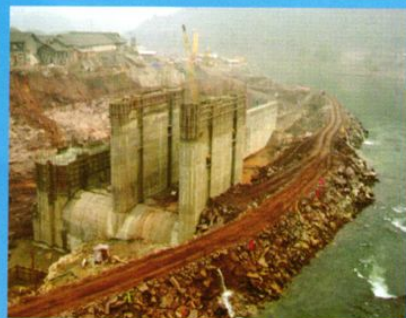
2007年首届银企座谈会

县联社以工业强县为契机，抓龙头企业、民营十强、校园建设等成长型企业事业，以社团贷款、联保贷款、基本帐户质押等贷款方式，全力拓展城区市场，实现农村信用社快速、健康发展。



来复水电站

县联社牵头，联合宜宾县联社、江安县联社以跨区域社团贷款方式，向四川省水电集团高县电力有限责任公司贷款2.8亿元，梯级开发南广河，打造川南能源基地。



建设中的月江水电站



四川省行业20强华盛纸业一车间



天科化工一角





市级龙头企业白家薯业股份有限公司



信贷人员到华盛纸业实地调查

打造川南名校，县联社向高县中学贷款810万元，修建了川南第一个塑胶运动场和内部设施齐全的综合性教学楼。



高县中学综合教学楼



高县中学塑胶体育场

图为庆符县城新貌



县联社积极配合县委、政府“一县两城”发展布局，全力打造庆符新县城，推进高县城市化建设进程