

006080



宁夏农业昆虫图志

第二集

宁夏农林科学院 宁夏农学院

吴福桢 高兆宁 郭予元

宁夏人民出版社

宁夏农业昆虫图志

第二集

宁夏农林科学院

吴福楨 高兆宁

宁夏农学院

郭子元

宁夏人民出版社

B371-4

宁夏农业昆虫图志

(第二集)

宁夏农林科学院 宁夏农学院

吴福楨 高兆宁 郭予元

宁夏人民出版社出版

(银川市解放西街161号)

宁夏新华书店发行

上海市印刷一厂印刷

开本: 787×1092 1/16 印张: 17·5 字数: 304千 插图 4

1982年10月第1版第1次印刷

印数: 1—5,000册

书号16157·62 定价1.10元

前 言

为了系统地获得昆虫学基础资料，给农业和植保科学的研究应用提供可靠依据，从1959至1964年，我们对宁夏各地农业昆虫的种类、分布地区、生活习性、危害情况和防治方法等进行了详细的调查研究，积累了比较丰富的材料，收藏了各类昆虫标本，包括节足动物的甲壳类、蜘蛛类、昆虫类3纲及昆虫类的22目167科，约一千余种。在上述工作的基础上，编写了《宁夏农业昆虫图志》第一集。此书已于1966年出版，1978年修订再版。根据农业科学研究和生产实践的需要，我们又续编了《宁夏农业昆虫图志》第二集。

本集列虫192种（其中16种是对第一集中一些虫的补充），分属于昆虫类、蜘蛛类2纲，主要是昆虫纲，计有12目、79科，其中有新属2、新种5、国内新记录的10余种。这些新属、新种的学名，本书暂先采用，其详细说明和模式标本等将由定名人在有关书刊上另行发表。

在本书编写过程中，承中国科学院动物研究所分类室各专业组陈世骧、蔡邦华、朱弘复、赵养昌、赵建铭、刘友樵、廖定熹、王金言、陈泰鲁、张广学、章有为、陈一心、王平远、虞佩玉、殷蕙芬、孙彩虹等、西北农学院周尧、北京农业大学杨集昆、南开大学肖采瑜、西南农学院蒋书楠、安徽农学院葛钟麟、山西农学院汤枋德、浙江农业大学祝汝佐、何俊华等教授专家审定学名和有关图稿。本院园艺所、林业所、宁夏农学院园林系、区粮食局、固原农科所、贺兰山军马场等提供了部分资料，宁夏植保干部对初稿作了集体审查，在此一并致谢。本院植保所陈慧珍、张宗山同志参加了本集有关昆虫的调查采集和饲养制作工作。

本书内容不仅适合宁夏特点和需要，对全国各地特别是西北、华北、东北地区，均可参考应用。由于我们水平所限，本书可能存在不少缺点错误，敬请读者批评指正。

作 者

一九七九年五月

内 容 简 介

一、根据宁夏农业生产的特点，本集分为：麦类害虫（16种）、水稻害虫（2种）、杂粮害虫（6种）、豆类害虫（7种）、油料作物害虫（4种）、蔬菜害虫（3种）、中草药害虫（8种）、果树害虫（17种）、林木害虫（46种）、地下害虫（14种）、仓储害虫（27种）、益虫类（42种）等共12部分。计有彩图111幅，列虫192种。

二、本书各虫彩图，均系根据实物标本原色绘制，所用标本是由现场采集或人工饲养获得的，以保持各期虫态和害状形色的正确。

三、每一彩图有相应的文字说明，文图对应便于查阅应用。文字说明包括学名、分布、为害植物（或经济意义）、形态描述、生活习性、防治方法等项，后两项的内容主要是作者在本区的调查研究结果和群众经验，并参考了国内有关资料。

四、为便于准确地识别虫种，在各虫图旁附有原大标线。对近似种或彩图不易表现的重要特征，增制黑白线条图，以帮助鉴定。

目 录

前 言
内容简介

麦 类 害 虫

| | | |
|-------|-----------------------------------|----|
| 第 1 图 | 灰飞虱..... | 3 |
| | (附:灰飞虱、稗飞虱、白背飞虱成虫的区别) | |
| 第 2 图 | 禾谷缢管蚜..... | 7 |
| | 麦无网长管蚜..... | 7 |
| | (附:麦二叉蚜、麦长管蚜、禾谷缢管蚜、麦无网长管蚜主要形态的区别) | |
| 第 3 图 | 麦长腿蜘蛛..... | 9 |
| 第 4 图 | 麦种蝇..... | 11 |
| 第 5 图 | 麦黑潜叶蝇..... | 13 |
| | 麦黑斑潜叶蝇..... | 13 |
| 第 6 图 | 西北麦蚜..... | 15 |
| | 麦根蚜..... | 15 |
| 第 7 图 | 麦茎叶甲..... | 17 |
| | 黄麦叶蜂..... | 17 |
| 第 8 图 | 小麦穗蓟马..... | 19 |

水 稻 害 虫

| | | |
|--------|-----------|----|
| 第 9 图 | 稻摇蚊..... | 21 |
| 第 10 图 | 稻红摇蚊..... | 23 |

杂 粮 害 虫

| | | |
|--------|-------------|----|
| 第 11 图 | 荞麦钩蛾..... | 25 |
| | 赤斑盲蝽..... | 25 |
| 第 12 图 | 赤须盲蝽..... | 27 |
| | 褐须盲蝽..... | 27 |
| 第 13 图 | 谷子鳞斑叶甲..... | 31 |

| | |
|----------|----|
| 玉米蓟马 | 31 |
| 纹蓟马 (益虫) | 31 |

豆类害虫

| | | |
|--------|---------|----|
| 第 14 图 | 豆蚜 | 33 |
| | 蚕豆修尾蚜 | 33 |
| 第 15 图 | 豌豆无网长管蚜 | 35 |
| | 苜蓿无网长管蚜 | 35 |
| 第 16 图 | 豆小卷蛾 | 37 |
| | 豆卜模夜蛾 | 37 |
| 第 17 图 | 斑缘豆粉蝶 | 39 |

油料作物害虫

| | | |
|--------|-------|----|
| 第 18 图 | 亚麻蚜 | 41 |
| 第 19 图 | 灰条夜蛾 | 43 |
| 第 20 图 | 大麻食心虫 | 45 |
| | 芸芥长蜡 | 45 |

蔬菜害虫

| | | |
|--------|------|----|
| 第 21 图 | 乌壳虫 | 47 |
| | 巴楚菜蜡 | 47 |
| 第 22 图 | 菜刺粉虱 | 49 |

中草药害虫

| | | |
|--------|-------|----|
| 第 23 图 | 枸杞绢蛾 | 51 |
| 第 24 图 | 枸杞卷梢蛾 | 53 |
| 第 25 图 | 枸杞蛀果蛾 | 55 |
| 第 26 图 | 枸杞红瘿蚊 | 57 |
| 第 27 图 | 枸杞瘿螨 | 59 |
| 第 28 图 | 枸杞裸蓟马 | 61 |
| 第 29 图 | 红花实蝇 | 63 |
| 第 30 图 | 红花蚜 | 65 |

果 树 害 虫

| | | | |
|------|---|------------|----|
| 第 31 | 图 | 李小食心虫..... | 67 |
| | | (附：梨小食心虫) | |
| 第 32 | 图 | 中国绿刺蛾..... | 69 |
| 第 33 | 图 | 小黄卷蛾..... | 71 |
| 第 34 | 图 | 桃潜蛾..... | 73 |
| 第 35 | 图 | 苹果粉蚧..... | 75 |
| 第 36 | 图 | 苹果黄蚜..... | 77 |
| 第 37 | 图 | 梨蜡..... | 79 |
| 第 38 | 图 | 梨眼天牛..... | 81 |
| 第 39 | 图 | 六星吉丁虫..... | 83 |
| 第 40 | 图 | 枣瘿蚊..... | 85 |
| 第 41 | 图 | 多毛小蠹..... | 87 |
| | | 日本小蠹..... | 87 |
| 第 42 | 图 | 酸枣尺蠖..... | 89 |
| 第 43 | 图 | 桑褶翅尺蛾..... | 91 |

林 木 害 虫

| | | | |
|------|---|-------------|-----|
| 第 44 | 图 | 杨枝天牛..... | 93 |
| 第 45 | 图 | 杨黄星天牛..... | 95 |
| 第 46 | 图 | 十斑吉丁虫..... | 97 |
| 第 47 | 图 | 杨大透翅蛾..... | 99 |
| 第 48 | 图 | 杨木蠹蛾..... | 101 |
| 第 49 | 图 | 杨潜叶甲..... | 103 |
| 第 50 | 图 | 杨银桔潜蛾..... | 105 |
| 第 51 | 图 | 杨白潜蛾..... | 107 |
| 第 52 | 图 | 杨柳细蛾..... | 109 |
| 第 53 | 图 | 杨条斑螟..... | 111 |
| 第 54 | 图 | 杨卷叶螟..... | 113 |
| 第 55 | 图 | 柳卷梢夜蛾..... | 115 |
| 第 56 | 图 | 杨小卷蛾..... | 117 |
| 第 57 | 图 | 黑带双尾舟蛾..... | 119 |
| 第 58 | 图 | 柳黄斑树蜂..... | 121 |
| 第 59 | 图 | 柳枝瘿蚊..... | 123 |
| 第 60 | 图 | 柳盾蚧..... | 125 |

4

| | | | |
|--------|--|-----------------|-----|
| | | 槐花球蚧 | 125 |
| 第 61 图 | | 杨绵蚧 | 129 |
| | | 糖槭蚧 | 129 |
| | | 梨圆蚧 (果虫) | 129 |
| | | 杨盾蚧 | 129 |
| 第 62 图 | | 柳牡蛎蚧 | 133 |
| | | 沙枣牡蛎蚧 | 133 |
| | | 榆牡蛎蚧 | 133 |
| | | 梨黑星蚧 (果虫) | 133 |
| 第 63 图 | | 柳木虱 | 135 |
| 第 64 图 | | 柳二尾蚜 | 137 |
| 第 65 图 | | 榆木蠹蛾 | 139 |
| 第 66 图 | | 榆叶跳象 | 141 |
| 第 67 图 | | 榆四脉绵蚜 | 143 |
| 第 68 图 | | 榆蛱蝶 | 147 |
| | | 荨麻蛱蝶 | 147 |
| | | 黄缘蛱蝶 | 147 |
| | | 孔雀斑蛱蝶 | 147 |
| 第 69 图 | | 舞毒蛾 | 149 |
| 第 70 图 | | 沙枣毒蛾 | 151 |
| 第 71 图 | | 沙枣卷蛾 | 153 |
| 第 72 图 | | 沙枣钉毛蚜 | 155 |
| | | 杨白毛蚜 | 155 |
| 第 73 图 | | 槐籽小蜂 | 157 |
| 第 74 图 | | 异色卷蛾 | 159 |
| 第 75 图 | | 云杉尺蠖 | 161 |
| 第 76 图 | | 柏大蚜 | 163 |
| 第 77 图 | | 沙柳网蝽 | 165 |
| 第 78 图 | | 柠条豆象 | 167 |
| 第 79 图 | | 宁夏胭蚧 | 169 |
| 第 80 图 | | 白茨毛虫 | 171 |

地 下 害 虫

| | | | |
|--------|--|------------|-----|
| 第 81 图 | | 冬麦夜蛾 | 173 |
| 第 82 图 | | 警纹地虎 | 175 |
| | | 白边地虎 | 175 |
| | | 八字地虎 | 175 |

| | | |
|--------|-------------|-----|
| 第 83 图 | 阔胸金龟 | 179 |
| | 棕色鳃金龟 | 179 |
| | 黄褐丽金龟 | 179 |
| 第 84 图 | 宽背叩甲 | 181 |
| | 虎斑叩甲 | 181 |
| 第 85 图 | 光背漠甲 | 185 |
| | 疣翅沙潜 | 185 |
| | 皱纹琵琶甲 | 185 |
| | 漠刺甲 | 185 |
| 第 86 图 | 黄斑大蚊 | 187 |

仓 储 害 虫

| | | |
|--------|-------------|-----|
| 第 87 图 | 白腹皮蠹 | 189 |
| 第 88 图 | 拟白腹皮蠹 | 191 |
| 第 89 图 | 波纹皮蠹 | 195 |
| | 玫瑰皮蠹 | 195 |
| | 百怪皮蠹 | 195 |
| 第 90 图 | 褐皮蠹 | 197 |
| | 黑皮蠹 | 197 |
| 第 91 图 | 红圆皮蠹 | 199 |
| | 白带圆皮蠹 | 199 |
| 第 92 图 | 四纹露尾甲 | 203 |
| | 黄斑露尾甲 | 203 |
| | 红足郭公虫 | 203 |
| 第 93 图 | 赤拟谷盗 | 207 |
| | 杂拟谷盗 | 207 |
| | 药材甲 | 207 |
| | 米扁虫 | 207 |
| 第 94 图 | 黄蛛甲 | 211 |
| | 毛衣鱼 | 211 |
| | 书虱 | 211 |
| | 中华真地鳖 | 211 |
| 第 95 图 | 印度谷螟 | 213 |
| | 粉斑螟 | 213 |
| 第 96 图 | 紫斑谷螟 | 215 |
| 第 97 图 | 四点谷蛾 | 217 |
| | 幕衣蛾 | 217 |

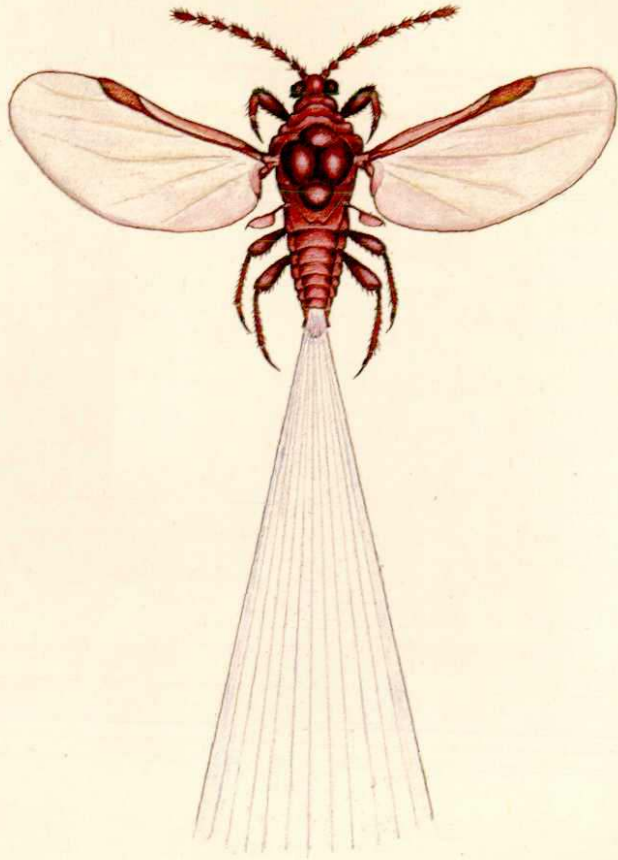
5

| | | |
|--------|------------|-----|
| 第 98 图 | 长翅谷蛾 | 219 |
| | 中华扁蠹 | 219 |

益 虫 类

| | | |
|---------|---------------|-----|
| 第 99 图 | 异色瓢虫 | 223 |
| | 黑缘红瓢虫 | 223 |
| | 十三星瓢虫 | 223 |
| 第 100 图 | 小十三星瓢虫 | 225 |
| | 二星瓢虫 | 225 |
| 第 101 图 | 多星瓢虫 | 229 |
| | 小赤星瓢虫 | 229 |
| | 二星小瓢虫 | 229 |
| 第 102 图 | 七星瓢虫 | 233 |
| | 十九星瓢虫 | 233 |
| | 十二斑和瓢虫 | 233 |
| | 横斑瓢虫 | 233 |
| | 八星巧瓢虫 | 233 |
| 第 103 图 | 中华草蛉 | 235 |
| | 大草蛉 | 235 |
| 第 104 图 | 丽草蛉 | 237 |
| | 叶色草蛉 | 237 |
| 第 105 图 | 弯纹食蚜蝇 | 241 |
| | 食蚜蝇 | 241 |
| | 花眼食蚜蝇 | 241 |
| | 窄腹食蚜蝇 | 241 |
| 第 106 图 | 舟蛾赤眼蜂 | 243 |
| 第 107 图 | 粉蝶绒茧蜂 | 245 |
| | (附: 白绒茧蜂) | |
| | 蚜茧蜂 | 245 |
| | 麦蚜茧蜂 | 245 |
| 第 108 图 | 蝶蛹金小蜂 | 249 |
| | 蝶蛹长尾小蜂 | 249 |
| | 隐节广腹细蜂 | 249 |
| | 球蚧黄斑跳小蜂 | 249 |
| 第 109 图 | 豹纹马尾姬蜂 | 253 |
| | 舞毒蛾黑瘤姬蜂 | 253 |
| | 尺蛾晦姬蜂 | 253 |

| | | |
|---------|--------------|-----|
| 第 110 图 | 红腹细腰蜂 | 257 |
| | 黄斑胡蜂 | 257 |
| | 中华长脚胡蜂 | 257 |
| 第 111 图 | 双斑步甲 | 261 |
| | 粘虫步甲 | 261 |
| | 黄缘步甲 | 261 |
| | 金星广肩步甲 | 261 |
| | 绸纹虎甲 | 261 |
| | 学名索引 | 263 |



灰 飞 虱

(附：灰飞虱、稗飞虱、白背飞虱成虫的区别)

学名 *Laodelphax striatella* (Fallén) 飞虱科 Delphacidae

分布 宁夏、甘肃、陕西、北京、河北、山东、河南、上海、江苏、台湾；日本、朝鲜、菲律宾、欧洲。

为害植物 小麦、水稻、大麦、玉米、高粱、谷子、糜子和稗草、赖草、披碱草、鹅冠草等多种禾本科杂草。本种是传播小麦丛矮病毒的媒介，使小麦、玉米、大麦、糜子、谷子等发生丛矮病。

形态描述 成虫有长翅与短翅两型。长翅型：雌虫体长（至翅端）2.5毫米。头顶淡黄色，长稍大于宽，侧缘大致平行，颜面黑色，有3条淡黄色纵隆起线，中部稍下方最宽。复眼黑色，单眼暗红色。触角淡黄色。前胸背板有3条纵隆起线，两侧的隆起线达不到后缘，中央淡黄色，两侧暗褐色。足淡黄褐色。雄虫较瘦小，小盾片黑色，小盾片也有3条纵隆起线，均不及后缘，后缘淡黄色。翅膜质透明，翅斑黑色。短翅型：翅端不及腹端，余同长翅型。卵：黄白色，长型略弯，下端粗圆，长约1毫米。数粒成排产于叶脉、叶鞘组织中。若虫：灰黄色，体节有灰紫色成列的晕斑。

在稻田中还可见到少量稗飞虱 (*Delphacodes panicicola* Ishihara)、白背飞虱与灰飞虱混生。

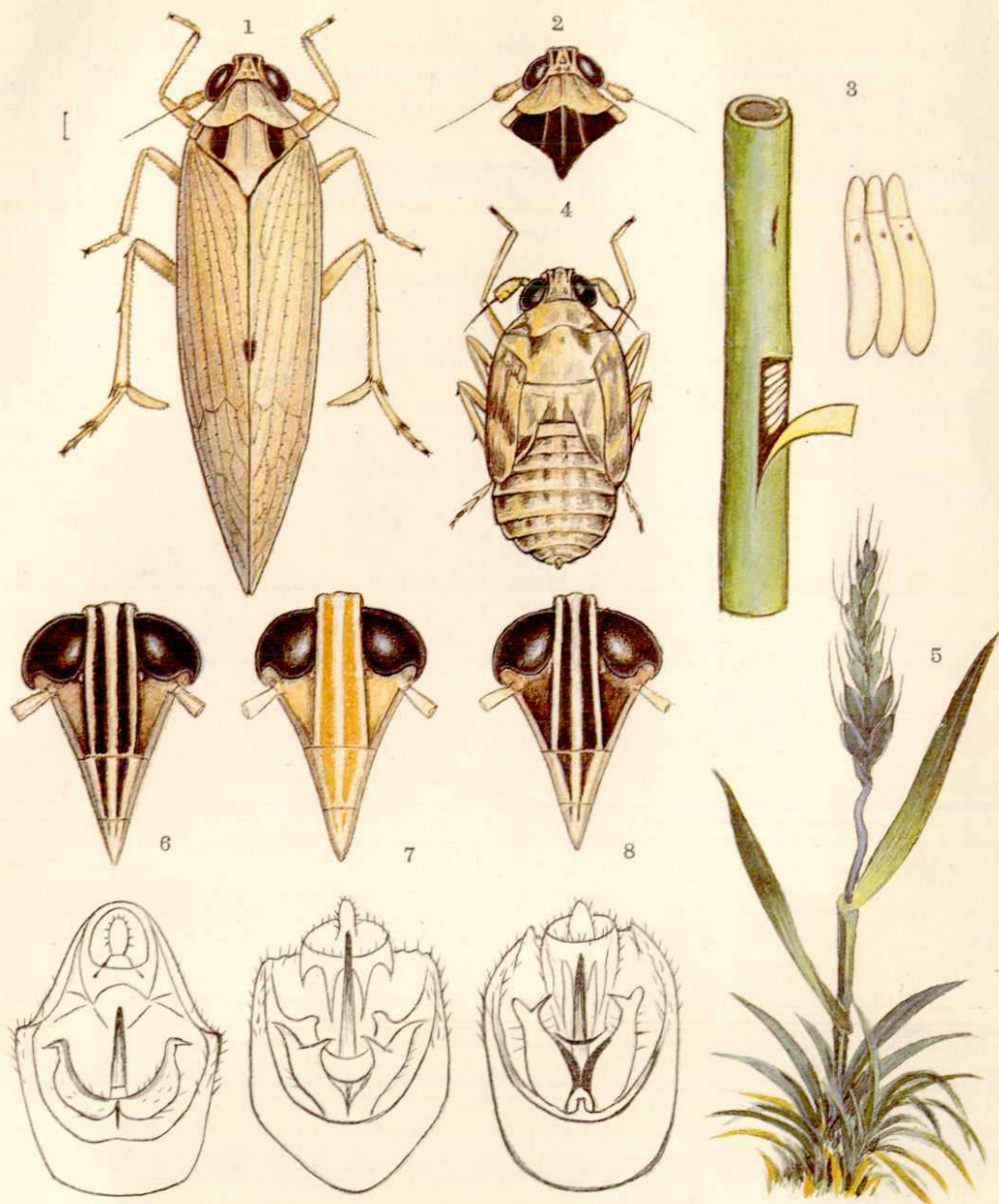
附：灰飞虱、稗飞虱、白背飞虱成虫的区别

| 虫 名 | 翅斑 | 头 顶 | 小 盾 板 | | 颜 面 纵 沟 及 两 颊 | |
|--|----|-------------|-----------------|-----------------|-----------------|-------|
| | | | 雄 | 雌 | 雄 | 雌 |
| 灰 飞 虱 <i>Laodelphax striatella</i> | 有 | 宽略小于长，稍突出 | 全 黑 色 | 中央黄白色， 两侧暗褐色 | 黑 褐 色 | 灰 褐 色 |
| 稗 飞 虱 <i>Delphacodes panicicola</i> | 无 | 宽显著小于长，显著突出 | 中央黄白色， 两侧黑褐色 | 全黄褐色 | 纵沟黄褐色， 两颊黑褐色 | 黄 褐 色 |
| 白 背 飞 虱* <i>Sogatella furcifera</i> | 有 | 宽显著小于长，显著突出 | 中央黄白色， 两侧黑褐色 | 中央黄白色， 两侧灰褐色 | 黑 褐 色 | 灰 褐 色 |

* 参考本书第一集修订版 (1978)

生活习性 一年发生3—4代，以2—3龄若虫在田埂、园墙边的禾本科杂草基部土缝中过冬。来年3月中旬开始活动，集中为害新返青的杂草嫩叶，4月上旬，春麦出苗后就由田埂转至麦田为害，靠田埂附近的虫口密度高，后渐向田中扩散。此虫性喜苗稀的环境，故田边、稀苗田或品种试验田则受害较重，使麦苗矮化丛生，叶色深绿，叶片宽厚、畸形，最后不抽穗或穗而不实。4月下旬是越冬代成虫羽化盛期，第一代成虫在6月下旬出现。小麦成熟后，就转到秋作物（水稻、玉米、高粱、糜、谷）及田边杂草上为害，再繁殖1—2代，于11月间迁移到田埂等杂草丛下土中越冬。冬麦区可在麦田中直接越冬。

防治方法 春麦区在播种后出苗前，选择天气温暖无风的中午，在麦田周围的田埂等返青杂草上，喷酒乐果、六六六、滴滴涕等液剂或粉剂，消灭越冬若虫，保证小麦出苗后不被危害，冬麦区可使用3911拌种，消灭越冬前的虫口。



第 1 图

灰飞虱 1.雌虫 2.雄虫头胸部背面(示中胸盾不同于雌虫)
 3.产卵部位及卵粒放大 4.若虫 5.灰飞虱传播的小麦丛矮病
 三种飞虱成虫的区别(雌虫头部正面及雌虫外生殖器)
 6.灰飞虱 7.稗飞虱 8.白背飞虱

禾谷缢管蚜

学名 *Rhopalosiphum padi* (Linnaeus) 别名：黍蚜、麦缢管蚜。蚜科 Aphididae

分布 宁夏、黑龙江、河北、北京、浙江；日本、美国、加拿大、澳大利亚、苏联、英国。

为害植物 高粱、玉米、稻、小麦、大麦、糜子、莠麦、赖草、野燕麦等多种禾本科植物，还为害杏、桃、李等果树。是传播小麦黄矮病的重要媒介之一。

形态描述 有翅蚜：体长2毫米。头、胸部黑色。复眼黑红色。触角超过身体中部，黑色，第三节上散生20—30个感觉孔，第四节有5—10个，第五节有1—3个，排列不规则。腹部暗绿色或紫褐色，两侧及腹管后方中央有黑色斑纹，腹端常呈红色；腹管黑色，较短，基半部有横纹，近端部略膨大，管口前收缩如缢，故名；尾片深色，有4—5根刚毛。前翅中脉分3支，第二次分支较短，也有中脉2支或仅一翅2支的个体变异。无翅蚜：体长1.7毫米，卵形隆起。体暗绿色或紫褐色。头部略带黑色。腹管后方常带红色或紫红色。触角短，黑色，是体长的一半。余同有翅蚜。

生活习性 一年发生多代，以卵在杏、桃、李等果树的芽腋附近越冬。来年4月上旬孵化，先在这些果树的幼芽上为害繁殖，5月转到禾谷类作物上为害，大量繁殖蔓延，8、9月份是为害玉米、高粱的盛期，虫口密集叶反面。在秋季干旱缺雨年份，为害严重。本种又是温室的优势种，能在小麦、水稻、玉米，高粱上大量为害繁殖。

防治方法

(1) 3911拌种：用药2两，加水6—8斤，搅匀后均匀洒拌于100斤麦种上，用木锨边拌边洒，等麦种干后就可播种。3911是剧毒农药，使用时应特别注意安全。

(2) 喷药：春麦及其他禾谷类作物和果树等，在蚜虫为害阶段，采用久效磷、乐果等有机磷农药喷洒防治。如要治蚜以防治小麦黄矮病，则在蚜虫开始蔓延时就应防治，一般在5月上旬至5月下旬喷治二次。

麦无网长管蚜

学名 *Acyrtosiphum dirhodum* Walker 别名：蜡白蚜、蔷薇蚜。蚜科 Aphididae

分布 宁夏（银川、永宁）、甘肃、河南、北京；中亚、北美洲、欧洲、非洲。

为害植物 小麦、大麦、燕麦等。本种也能传播小麦黄矮病。

形态描述 有翅蚜：体长2.5—3毫米，淡绿色，长卵圆形。复眼红色，额瘤显著，外倾。触角长于体长，淡黄色，每节端部暗色，第三节有感觉孔13—16个，排成一行。胸背淡黄褐色。腹部淡绿色，腹管细长淡黄绿色，布满覆瓦状花纹；尾片淡黄绿色，较长，有刚毛7—8根。翅透明，翅痣淡黄褐色。足细长，淡黄色，腿节、胫节端部及跗节暗色。无翅蚜：体长3毫米，淡绿色，长卵圆形。触角超过体长，第三节有感觉孔1—3个。

生活习性 不详。在长管蚜和二叉蚜群中，常有少数混生，晚秋在自生大麦苗上发生较多。在温室条件下极易繁殖为害，成为优势种。

防治方法 参考禾谷缢管蚜。

此二种蚜虫，在宁夏（引黄灌区）麦田，常与麦二叉蚜（*Schizaphis graminum*）、麦长管蚜（*Macrosiphum avenae*）混生，统称“麦蚜”。其区别特征附表于后：