

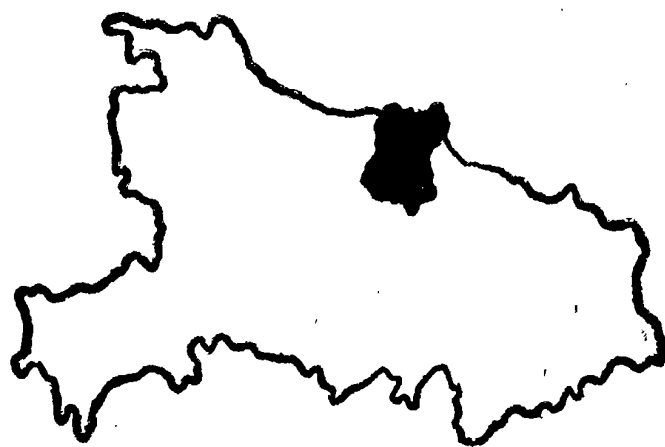
016617

# 湖北省 隨縣地名志



# 湖北省 随县地名志

(内部资料)



随县地名领导小组编

# 前 言

《随县地名志》在全县完成地名普查的基础上，经过充实提高编辑而成。这是我县有史以来的一部以随县地名为中心的地理历史典籍。本书既区别于专业性的地理志，又不同于综合性的地方志，而是两者内容兼顾独具地名学特征的专志。它使读者获得随县地名知识，同时提供读者对有关随县地名的释疑和解惑。其内容采择有：①行政区划单位和居民点；各专业部门；名胜古迹、纪念地和人工建筑物；自然地理实体四大类地名的现行标准名称、汉语拼音、绝对位置、地名来由、名称含义、历史沿革和基本情况；②县、社（镇）标准地名图；③清代同治八年随州疆域图、城垣图及随县古今地名对照图；④部分地名照片；⑤附文及附录。

我县地名普查从1980年8月中旬开始，至1981年11月结束，继而转入资料的加工整理和《随县地名志》的编纂出版工作。这是一项政治性、政策性和科学性很强的工作，也是一项艰苦细致的工作。在县委、县政府领导下，省、地地名委员会的指导下，我县地名普查工作人员以1:5万地形图为基础，跋山涉水，实地考察，对全县两万多条地名逐个进行了调查核实，使之达到定名、定音、定位、定义、定性，并按国务院国发〔1979〕305号文件《国务院发布关于地名命名、更名的暂行规定的通知》的精神，经县人民政府批准，对全县755个行政区划单位进行了更名命名，基本上做到了地名含义健康，读音正确，书写规范，在规定范围内不重名，因此书中所录标准地名

具有法定性，是党政机关、群团组织、工业农业、交通邮电、财贸金融、文教卫生等部门必不可少的工具书，也是进行爱国爱乡教育的参考资料。此书的出版为我县保持地名的严肃性稳定性，实现地名标准化和地名管理科学化打下了基础，亦有助于我们分析、探索地名的内在联系和成名规律。全县各行各业使用地名时，应以本书为准，若有特殊原因需要更名，应按管理权限上报批准，方能生效。

地名普查工作中，对于国发〔1979〕269号文件中规定的县辖凉亭、白桃、前进、国勤、黄畈、新庙、椅子山、羊子山、吴家桥、大山坡、南烟墩、毛家棚、双家棚等大队，因当时襄阳地区行政公署意见由随州市代管，其地名普查亦由随州市地名办公室担负，故本书所收录地名，未见上述。

# 凡 例

为了便于查阅和正确使用《随县地名志》，现就有关情况作如下说明：

一、本书收录各类地名共1.5万余条，其中县、社（镇）、大队、集镇及建卡的自然村地名全部照录，对企事业单位，人工建筑，名胜古迹和自然地理实体只编排了主要或有方位意义的。

二、本书地名按下列四类体系编排：

（一）类别：

1、行政区划和居民点名称，包括县、社（镇）、大队、自然村及社（镇）办企业、事业单位的名称。

2、县及县以上所属的企、事业单位名称，包括各专业部门使用的站、场、道班等名称。

3、县内著名的纪念地、名胜古迹和其它人工建筑物等名称，包括烈士陵园、塔和古建筑、古遗址，以及水库、渠道、渡槽、隧洞、水电站、桥等地名。

4、各类自然地理实体名称，包括山、垭、谷、河、泉、洞等。

（二）排列：

各类地名排列次序为：类一地名按隶属关系，以公社（镇）为单位，先排公社驻地及所在大队，然后对其余大队、自然村按公社地名图从左至右、从上到下进行编排，其它地名按其性质分类集中编排。为排版清晰、直观，各类地名，除自然村采用表格式编排外，其余一律以词条式。为区别公社、大队、自然村，采用了不同字体排印。

三、本书所录地名，一般均有概况和历史沿革等情况的介绍。因受篇幅所限，书中只将县、公社（镇）、部分集镇以及重要的纪念地、名胜古迹、企事业单位、人工建筑物、自然地理实体、著名土特产等作了概况介绍，其有关照片分别编入相应部分。

四、随县自然村名多是以姓氏（赵家湾）、地形（垭子）、姓氏地形（何家畈）、地物（楼子湾、庙湾）、生物（白鹤冲、柿子园）、序数（三湾、八湾）、方位（中湾、东湾）以及职业（油坊湾）等命名，因此，书中只作简要的地形特征和方位说明，其它均作了成名含义的简要解释。此外，有如花屋湾（其房屋建造美观，雕梁画栋）、香铺湾（解放前经营一种迷信用品的店铺）之类的地名亦较多，其成名含义大致相同，为避免重复，书中不再另作解释。

五、地名的汉语拼音，按中国文字改革委员会、国家测绘总局公布的《中国地名汉语拼音字母拼写法》拼写。

六、本书使用的各种数字，是1981年底年报（个别除外）。自然村人口，用地名普查时的概数表示。书中的河流、渠道、公路等长度，只写了在县境内的长度。计量单位均采用公

制。

书中地名相对位置（其中山指主峰，场指场部，集镇指其中心）所用距离，一般用直线距离，同时部分地名采用实际里程。

七、地名图中所标行政区划界线，均未经过实地测定，仅作参考，不作划界依据。

根据地名志特点和有关规定，地名图不绘制大队区域界线；管理区不作一级行政区划处理。

八、书中所用高程，采用黄海高程系。

九、本书地名中有四个方言用字，即：圪（án），塄（tǎng），壕（kǎng），𡵚（méi），因找不到合适的同音字代替，又为群众所习惯，所以暂予保留，并在备注栏里解释其含义。

十、“湖北省国营万福店农场”地处随县境内，本书就其所处方位顺序依次排列。

# 图

# 例



街区



市、县人民政府驻地



镇人民政府驻地



人民公社驻地及街道办事处



生产大队驻地



村庄



企事业单位



国营场



塔



水电站



庙宇



山洞



山峰及高程



山隘



泉



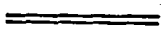
电排站



山寨



铁路及车站



主要公路



一般公路



省界



县界



公社、国营场界



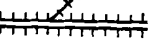
渠道



渡槽、隧洞



堤岸



土堤



水库



河流



沙洲



拦水坝



桥梁



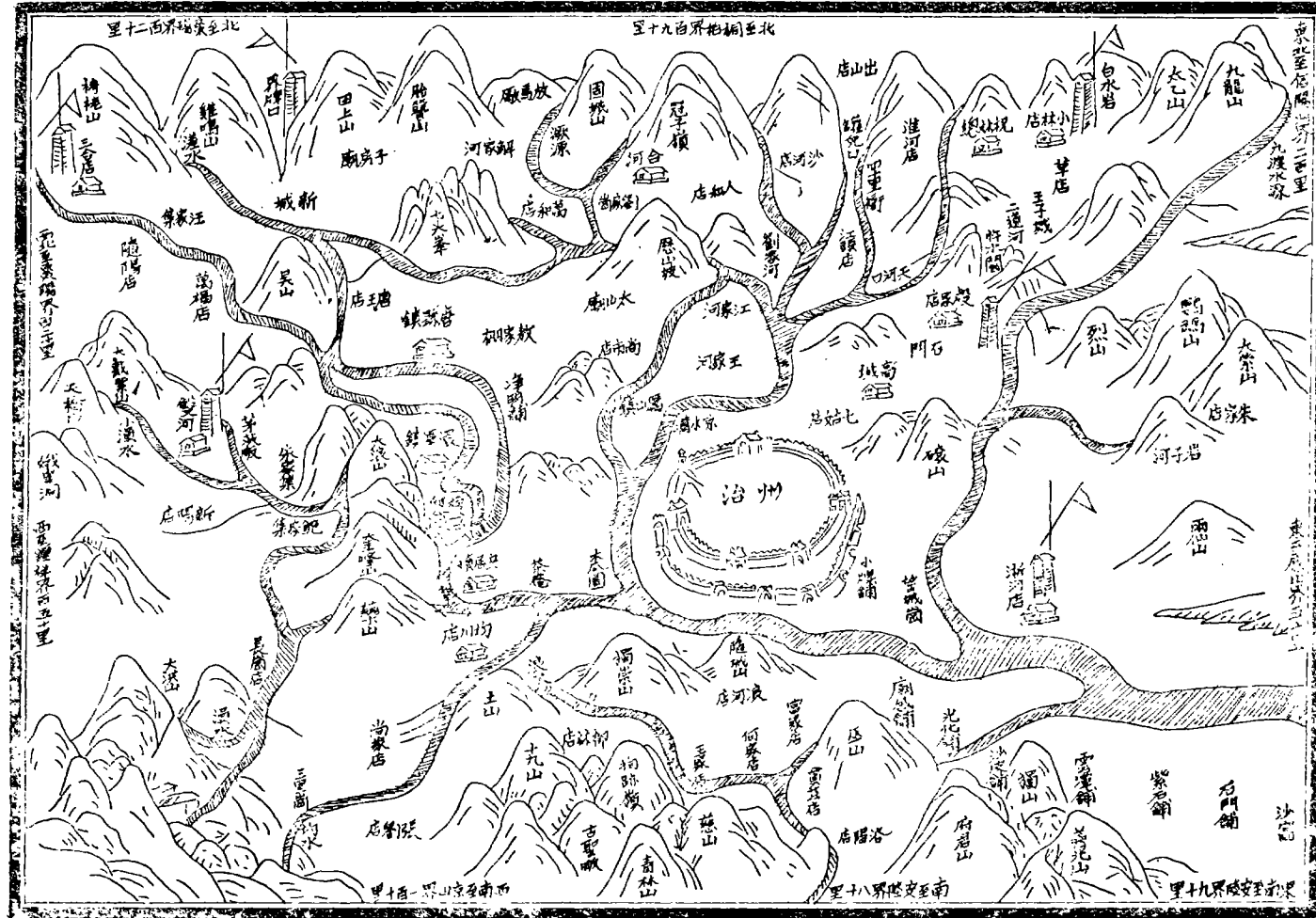
闸



革命纪念地

5

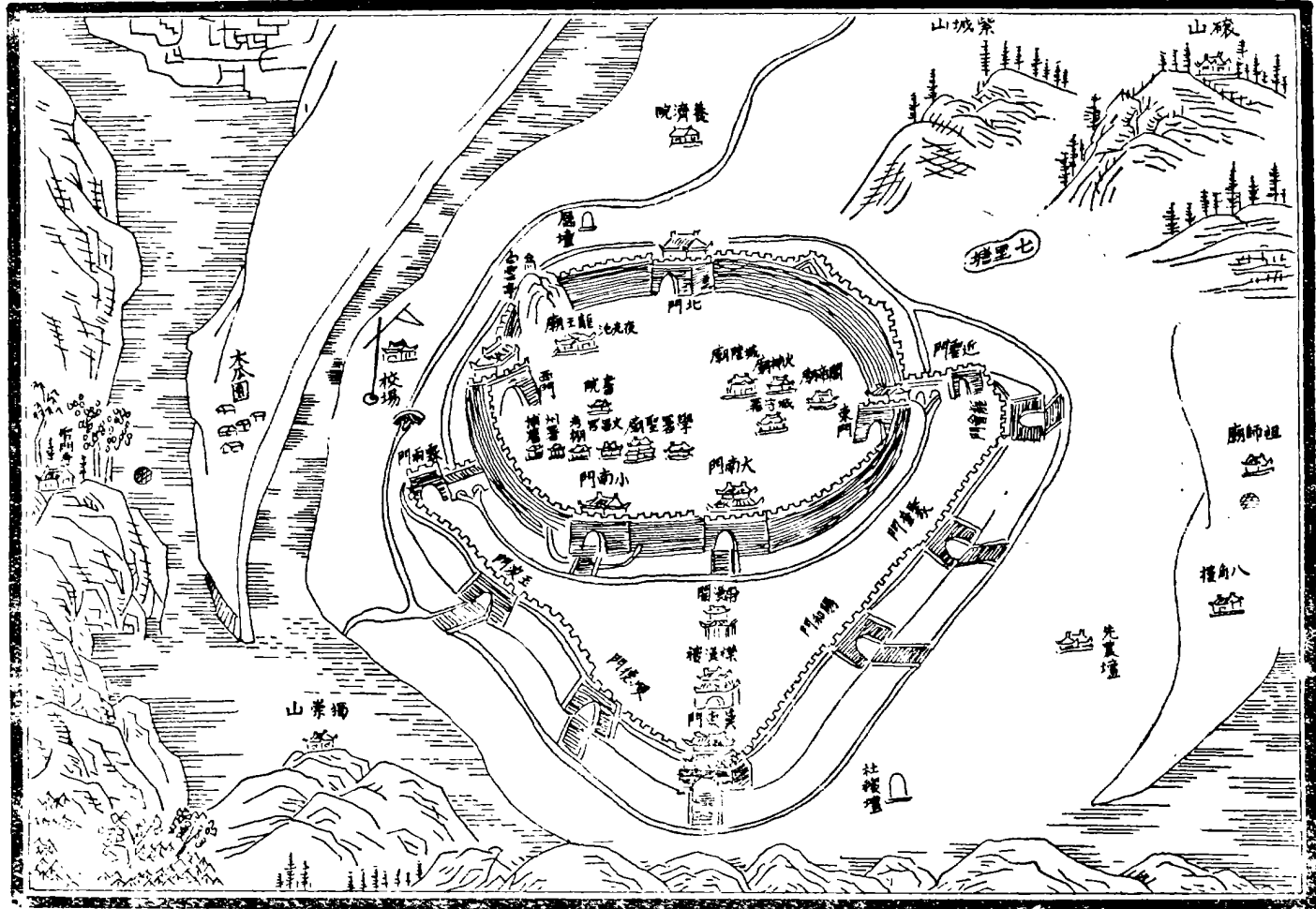
# 随州靖代同治八年疆域图



7



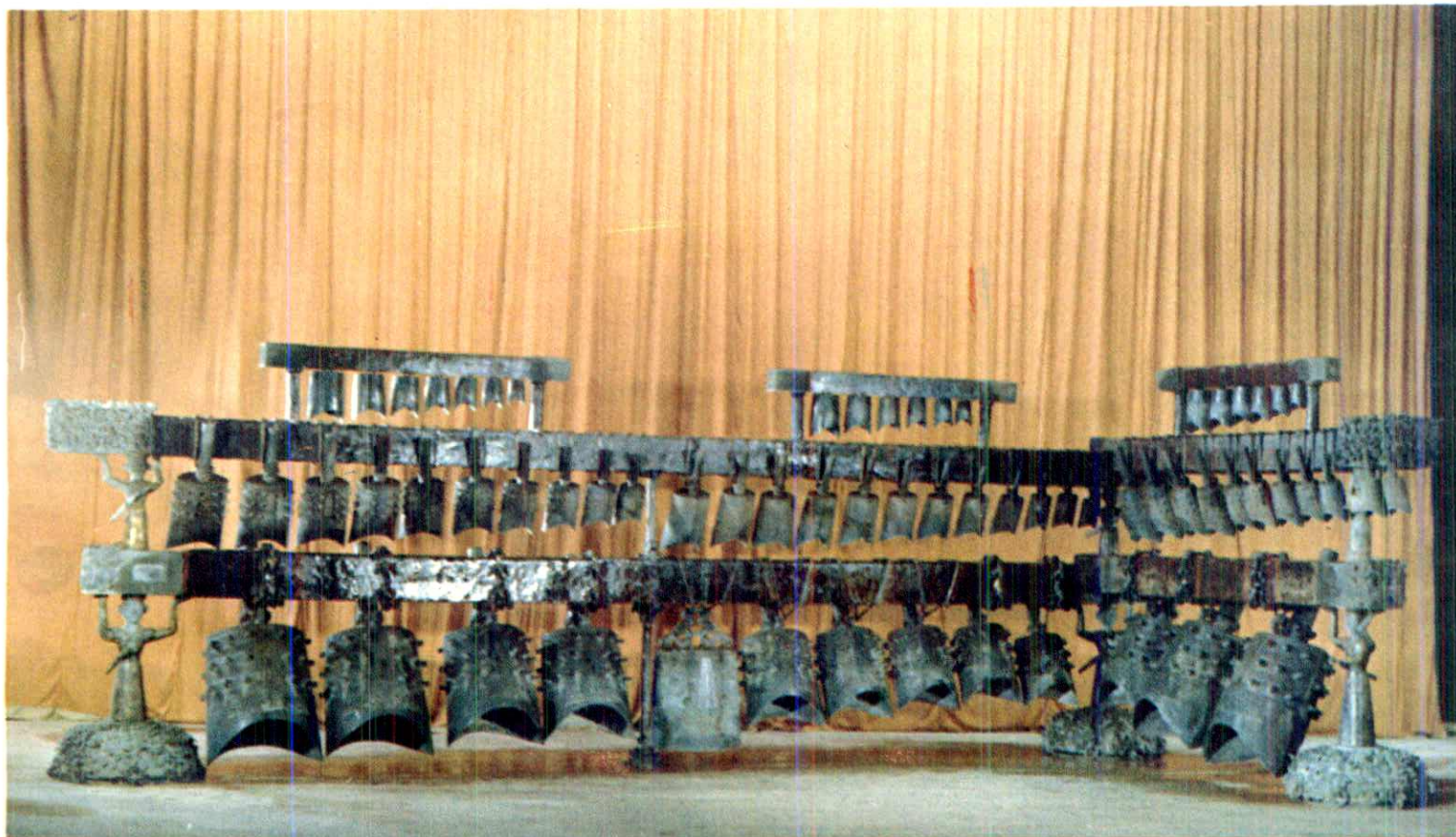
随州清代同治八年城垣图





巍峨的大洪山

余义明 摄



随县擂鼓墩发掘的曾侯乙墓全套编钟

余义明 摄





古隨州新貌一瞥

余义明 摄



涇水飯店外景

隨州解放路新貌一角



# 目 录

随县概况.....	(1)
县直机关部门及其直属单位.....	(15)
厉山镇.....	(31)
吴山公社.....	(39)
唐镇公社.....	(59)
万福店农场.....	(89)
新城公社.....	(101)
万和公社.....	(117)
淮河公社.....	(145)
小林公社.....	(161)
草店公社.....	(179)
天河口公社.....	(203)
殷店公社.....	(219)
尚市公社.....	(247)
厉山公社.....	(269)
高城公社.....	(297)
万店公社.....	(315)
浉阳公社.....	(337)
漫潭公社.....	(359)
新街公社.....	(385)
安居公社.....	(403)
均川公社.....	(421)
浙河公社.....	(447)
大堰坡公社.....	(469)
洪山公社.....	(485)
庾家公社.....	(529)
三里岗公社.....	(549)
柳林公社.....	(589)
何店公社.....	(613)
洛阳公社.....	(643)
府河公社.....	(667)

4

企事业单位.....	(691)
人工建筑物.....	(705)
水库.....	(707)
渠道.....	(726)
渡槽.....	(728)
隧洞.....	(730)
水电站.....	(731)
公路桥.....	(733)
古遗址、名胜古迹、纪念地.....	(737)
自然地理实体.....	(749)
山.....	(751)
垭.....	(791)
洞.....	(792)
山沟、山冲.....	(794)
河.....	(802)
泉.....	(813)
附文.....	(817)
随县特产.....	(819)

## 附    录

国务院文件  国发〔1979〕305号	
国务院发布关于地名命名、更名的暂行规定的通知.....	(825)
湖北省人民政府文件  鄂政发〔1981〕78号	
批转省地名领导小组、民政局《关于地名普查期间地名命名、更名审批权限问题的意见》的通知.....	(829)
湖北省襄阳地区行政公署文件  襄署〔1981〕47号	
关于更改部分公社名称的通知.....	(833)
随县人民政府文件  随政发〔1981〕64号	
关于更改部分管理区、大队名称的通知.....	(834)
随县人民政府办公室文件  随政办〔1983〕29号	
关于更改、增设、撤销部分大队(场)名称的通知.....	(843)
编后.....	(845)

# 随 县 概 况

Suíxiàn Kaikuàng

随县位于湖北省襄阳地区东部，在孝感、荆州和襄阳地区的交界处。东抵应山、河南信阳，西连宜城、枣阳，北与河南桐柏县交界，南和安陆、京山、钟祥等县接壤。跨越北纬 $31^{\circ}19'$ 至 $32^{\circ}26'$ ，东经 $112^{\circ}43'$ 至 $113^{\circ}46'$ 。汉丹铁路、汉孟公路自东南向西北斜穿县境。县人民政府机关所在地随州，处北纬 $31^{\circ}43'$ ，东经 $113^{\circ}22'$ ，沿汉丹铁路东南距湖北省政府驻地武昌185公里，西距襄阳地区行政公署所在地襄阳165公里。

随县1981年辖27个公社，3个镇，1个农场，110个管理区，9个社辖镇，940个生产大队，6576个生产队。共有22521个自然村，63个自然镇。全县南北长约100公里，东西宽约70公里，总面积6974.5平方公里<sup>①</sup>，其中耕地面积1474492亩（水田面积1089601亩，旱地面积384891亩）；山地面积6786291亩（其中林业用地5916961亩，有林地4320198亩，无林地869330亩）；水面面积76万亩（其中养殖面积176100亩）。全县共有235945户，1109933人（除回族733人，蒙古族8人，土家族6人，壮族7人，彝族4人，满族4人，苗族1人外，其余均系汉族），其中农村人口986002人。

随县地处低山丘陵地区，南有大洪山峰挺拔，北有桐柏山脉横亘，两山对峙，境内有大仙垛、二眉山、大浪山、府君山、香炉垛等名山125座，和星罗棋布的500余座小山丘岗，重峦迭嶂，泉水潺潺，



间有大大小小的平畈。无数山涧小溪汇成呈叶脉状的91条河流<sup>②</sup>，于县境内形成湏、颍、淝、漂、均、浪六条河流，总汇湏水，向东南出境，注入长江。县境北部，有淮河及三夹河支流发源，向北出境入河南；西部有汉水支流长寿河及滚河诸流发源，向西出境入钟祥、枣阳；南部有大富水及漳河发源，向南出境入钟祥、京山。

水流所向，皆地势所倾。全县地势南、北、西三面环山，为海拔200米左右的低山丘陵；中部地势渐低，为海拔百米以下的陂陀岗地；东南一隅，地势最低，为海拔60米左右一展平畈。最高点为西北太白顶，海拔1140米，最低点为东南湏水出境处的河床，海拔47米。全县山区占总面积的16.9%，丘陵占64.4%，平畈占18.7%。

随县气候属北亚热带季风气候，雨量适宜，光照充足，气候温和，四季分明。年平均气温为 $15.9^{\circ}\text{C}$ ，冬季（一月）平均气温 $2.3^{\circ}\text{C}$ ，极端低温为 $-16.3^{\circ}\text{C}$ （出现在1969年1月31日和1977年1月30日），夏季（七月）平均气温 $28.1^{\circ}\text{C}$ ，最高气温 $37^{\circ}\text{C}$ 至 $39^{\circ}\text{C}$ ，极端高温为 $41.1^{\circ}\text{C}$ （出现在1959年8月21日）。无霜期从3月21日至11月20日，245天； $\geq 5^{\circ}\text{C}$ 的积温年平均为 $5406^{\circ}\text{C}$ ， $\geq 10^{\circ}\text{C}$ 的积温年平均为 $5014^{\circ}\text{C}$ 。因受地形影响，随县雨量区域分布，差距明显，大雨多集中在桐柏山东北麓和随南山区。年降雨量随南为1170毫米，随中为962.6毫米，随西北为900毫米左右，随东北为1210毫米。年平均降雨量为1074毫米。降雨量分布尤以夏季集中，雨热同季，5—7月降雨约占全年降雨量的45.4%，春秋次之，约占全年的23.4%，冬季气候干燥，微冷少雪，相对湿度为75%，历年平均绝对湿度为15.1毫巴。主要灾害性气候是寒潮和少量冰雹（多出现在春季和初夏），使部分地区农作物受到一定的危害。