

004781

隨州市供銷合作社志



隨州市供銷合作社志編纂室

随州市供销合作社志

(1 9 8 0 — 1 9 8 5)



随州市供销合作社志编纂室

一九八七年三月

鄂B1-4



随州市供销社联合社办公楼



湖北省供销社合作社联合会授予的锦旗



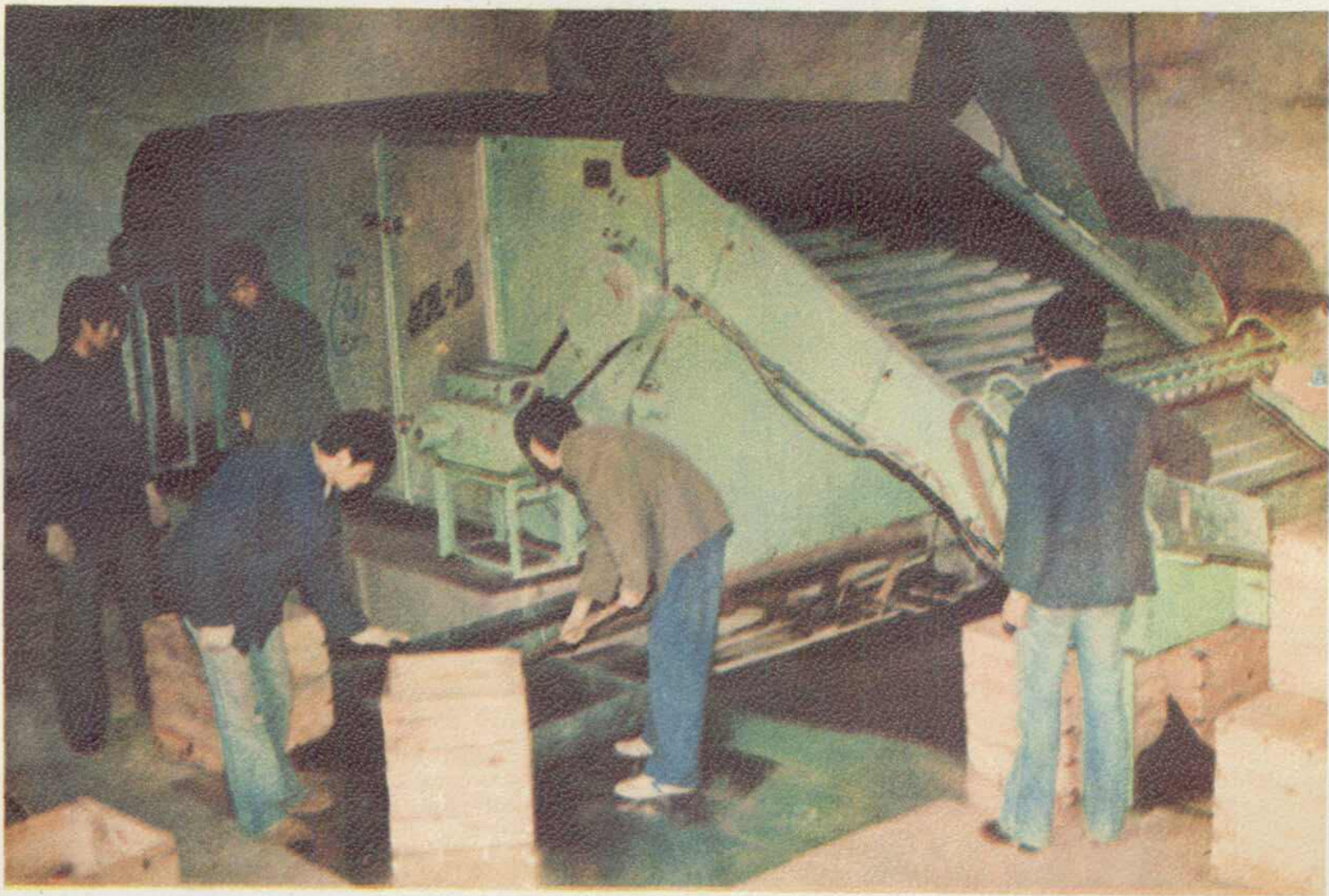
随州市供销学校



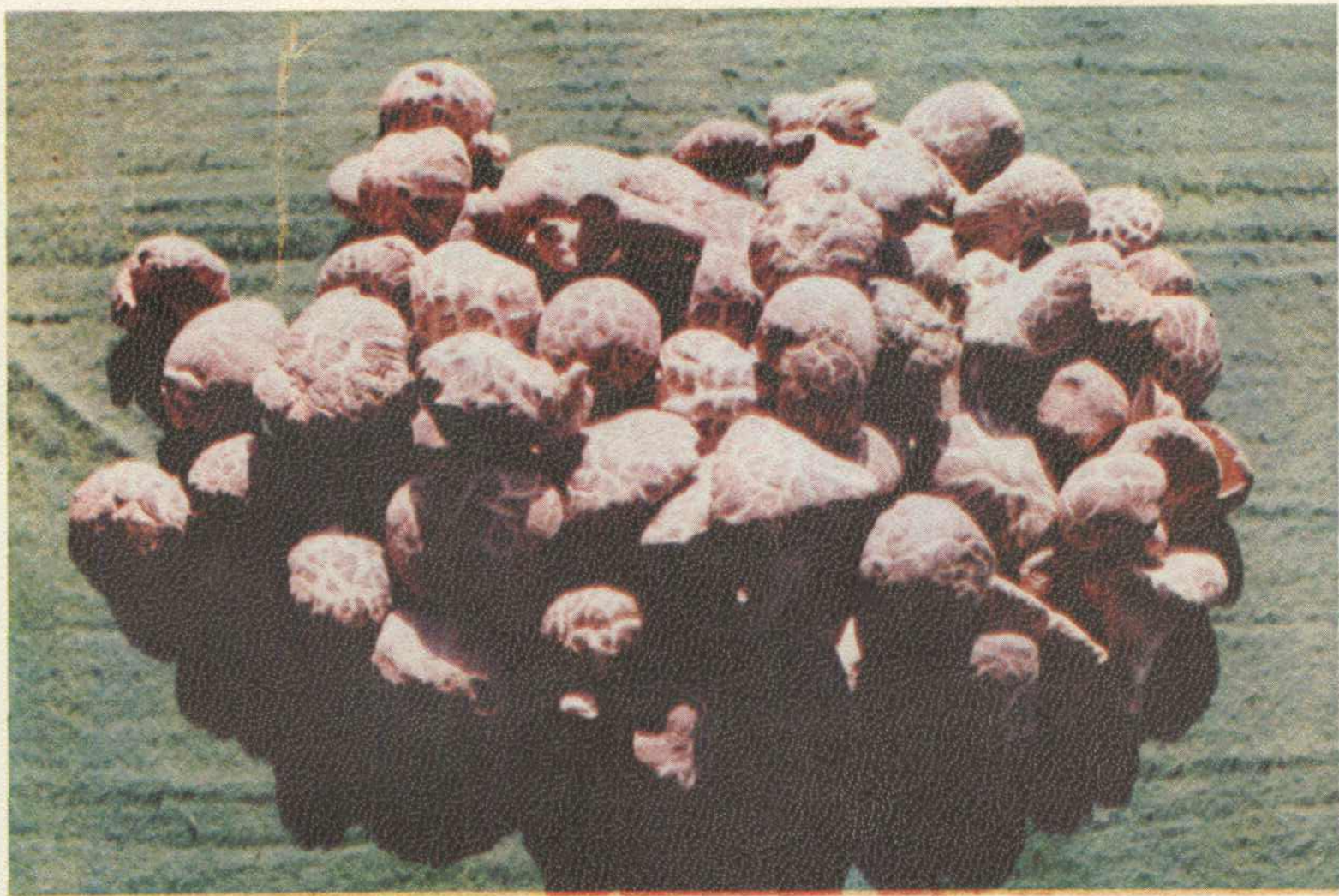
洪山供销社洪山商场



英店供销社神龙饭店



土产公司红茶精制厂



随州香菇

5



随州蜈蚣

序

《随州市供销合作社志》是继《随县供销合作社志》问世之后的又一部反映本市供销合作经济特点的资料性著述。《随州市供销合作社志》虽载述的历史不长，但资料丰富，内容翔实，记载了建市以来供销合作社“机构沿革、体制改革、经营管理、购销业务、饮食服务、供销社工业、职工教育、股金分红”等方面的发展变化和经验教训。

编史修志工作是社会主义物质文明和精神文明建设的一个组成部分，是对当地的历史和现状一次巨大规模的调查研究。这部书本着实事求是的原则，汇集了大量的资料，经过筛选编纂成书，无论从研究和了解本市的农村市场、经济贸易，还是系统地研究和了解本市供销合作事业的历史，揭示其发展的客观规律，均具有重要意义。

对任何事物的科学认识，都是在深入调查研究，占有充分资料和分析资料的基础上完成的。探索新形势下供销合作社如何发展，必须持有充分的资料。《随州市供销合作社志》在总结历史经验的基础上，重点反映了党的十一届三中全会以来的路线、方针、政策的正确性。这对推动经济体制改革和各项工作，开拓新的服务领域，把供销合作社真正办成为农民服务的综合服务中心，是一个很好的借鉴。我深信读者能应用此书进一步研究本市供销合作事业发展的成败得失，以加快改革的步伐，推动各项工作的健康发展，为社会主义精神文明和物质文明建设谱写新的篇章。

李华林

李华林同志系随州市人民代表大会常务委员会主任，原随州市市长。

凡 例

一、本志以马列主义、毛泽东思想为指导，坚持辩证唯物主义和历史唯物主义观点，用史实揭示事物发展的客观规律，反映本市供销合作社的发展和变化。

二、本志取事上限为一九八〇年九月（即随州市供销合作社组建之时），下限断自一九八五年十二月。

三、本志资料既载录原随州市的组建和发展，又载录原随州市与随县合并后市联社的改革和变化。

四、本志资料对《随县供销合作社志》已载者免记。大事记、仓储、劳动人事管理、附录等因事而异。

五、本志突出体制改革，既设专章载录，又贯穿其它章节，以体现时代特点。

六、本志以事设章立节，横排竖书，按年序撰写。由于资料难以搜集，故有些章节记叙断线。

《随州市供销合作社志》编纂室

一九八六年三月十五日

目 录

概 述	(1)
大事记	(8)

第一章 机构沿革

第一节 随州市供销合作社	(12)
第二节 专业公司	(13)
第三节 基层供销社	(15)

第二章 体制改革

第一节 供销合作社性质	(26)
第二节 劳动人事管理	(27)
干部管理	(27)
职工管理	(28)
劳动分配	(33)
第三节 经营责任制	(35)

第三章 经营管理

第一节 民主管理	(38)
第二节 财务管理	(39)
第三节 计划管理	(41)

第四节	统计信息.....	(44)
第五节	物价管理.....	(48)
第六节	仓储运输.....	(50)
	仓 储.....	(51)
	土产转运站.....	(51)
	运 输.....	(55)
第七节	安全保卫.....	(56)
第八节	企业整顿.....	(58)

第四章 购销业务

第一节	农副产品.....	(60)
第二节	废旧物资回收.....	(63)
第三节	农业生产资料.....	(64)
第四节	生活资料.....	(69)

第五章 饮食服务

第一节	饮食业.....	(78)
第二节	服务业.....	(79)

第六章 双代店与合作商店

第一节	双代店.....	(80)
第二节	合作商店.....	(81)

第七章 工 业

第一节	概 况.....	(83)
-----	-------------	--------

第二节	工业用油加工	(84)
第三节	中成药加工	(84)
第四节	副食品加工	(85)
第五节	综合加工	(86)

第八章 教 育

第一节	职业教育	(87)
	业务培训	(87)
	农副土特产贸易学校	(87)
	供销学校	(88)
第二节	文化教育	(89)
	文化学习	(89)
	幼儿园	(89)
第三节	思想政治教育	(90)

第九章 房屋和股金

第一节	房 屋	(92)
	市直单位	(92)
	基层社	(95)
第二节	社员股金	(95)

附 录

商品养护歌诀	(98)
保密工作细则	(102)
“自由对象”的威力	(106)

■ 9

概 述

随州市位于武汉、襄樊之间。东与应山县、河南省信阳县毗邻，西与宜城、枣阳相连，北与河南省桐柏县交界，南与安陆、京山、钟祥县接壤，总面积6989平方公里。属北亚热带季风气候，自然条件优越，物产丰富，历来盛产稻谷、棉花、小麦、芝麻。金黄蜜枣为湖北省十大名产之一，车云山茶叶“汤清叶绿，香高味浓”誉满全国。厉山腐乳和随南等地的白果、板栗、三黄鸡、香菇、蜈蚣以及随北等地的桔梗行销全国。随地资源众多，地域广阔。矿藏有金、银、铁、锌、铌、钽、钼、铜、重晶石、石灰石、大理石、磷矿石、矾石、石棉等，其中重晶石储量大、品位高，居全国之首。党的十一届三中全会以后，随州的经济建设发展迅速。一九八四年被省定为城乡经济体制改革综合试点城市，国家批准为开放城市。随州市的自然资源、经济建设和社会发展，是供销合作社贸易活动的物质基础和广阔市场，并为农村商业的繁荣带来了远大前景。

随州是一座历史悠久的文化古城。一九七九年出土的二千四百多年前战国楚墓中的编钟被誉为“世界第八奇迹”。据史籍记载：“随于上古为烈山氏”，炎帝神农的故乡。西周初为随侯国，有“汉东诸国”之称，战国末楚灭随建县。晋又置随国，南北朝时宋、齐、梁为郡。西魏大统元年（公元535年）始置随州。北周大象二年，杨坚晋为随国公，置随国，领十二郡。以后各朝均为州。中华民国易州为县，湖北省第三行政督察区驻此。中华人民共和国成立后，境内分设随县、洪山两县，随县属孝感专署。一九五二年随县改属襄阳专署。一九五五年洪山县撤销。部

分区域并入随县，隶属襄阳行署。一九七九年设随州市，县市分治。一九八三年随县并入随州市。

随着随州市的建立，一九八〇年组建随州市供销合作科，隶属市商业局。供销合作科的主要任务是调整机构，调配人员，扩建商业网点，开展购销业务。十一月，根据上级指示精神，以城郊供销合作社为主体，建立随州市供销合作社。并相继设置了专业公司，整顿了其它商业组织，基本建立健全了随州市农村商业机构。自此，市和县供销合作社齐驱并存，各自为战，互显神通。

一九八一年，在党中央关于“调整、改革、整顿、提高”的方针指引下，市供销社在完善组织机构、配备领导班子和加强网点建设的基础上，开展了扩大企业自主权和在企业内部试行经营承包责任制，购销业务逐步走上正轨，市场竞争能力逐步提高。当年市区内新老集体商业和个体商业网点除外，县、市商业、供销社系统和其它单位跨行业经商计有222家，商业网点林立，市场竞争激烈。为提高竞争能力，市供销社扩建零售门市部七处，面积达一千多平方米。批发零售单位积极送货下乡、到厂，营业额达350万元。有四个商店的日用工业品经营品种达二千种以上，其它商店均为一千五百余种，方便了群众购买，满足了消费者需要。是年，全市供销社系统实现商品纯购进总值562万元，比上年增长37.3%，商品纯销售总值1034万元，比上年增长39.3%。实现利润12.03万元，超过年计划的0.2%。

一九八二年，根据中共中央一号文件关于“供销合作社要逐步进行体制改革”的精神，本市供销合作社在扩大企业自主权的基础上，积极推行责、权、利相结合的经营责任制，提倡取消“大锅饭”，端掉“铁饭碗”，把企业的经营效益同职工的经济利益相连，奖勤罚懒，以达到调动一切积极因素之目的。部分单位实行百分制，对柜组、个人进行考核。考核内容有服务方向、服务