

四川省地名录丛书之一一八

016979

# 四川省 铜梁县地名录



铜梁县地名领导小组编印

# 四川省铜梁县地名录

SICHUANSHENGTONGLIANGXIANDIMINGLU

铜梁县地名领导小组编印



县农科部门摸索出再生稻种植经验，提高了水稻产量。图为西郭公社社员在为再生稻施接生肥



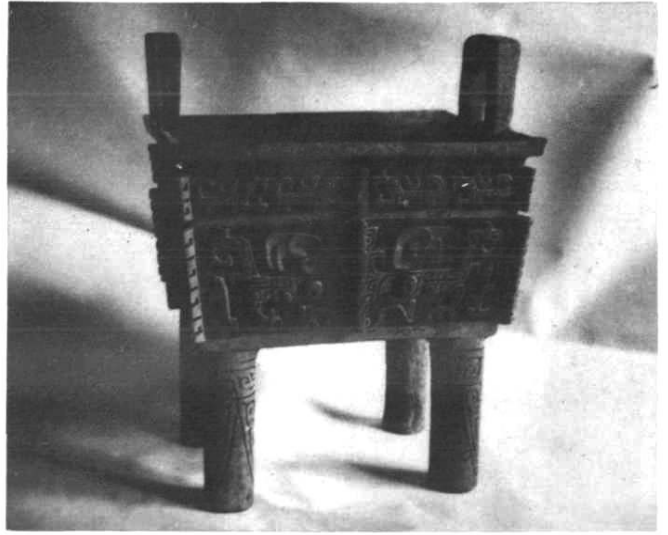
铜梁丝厂所产生丝远销日本、瑞士。图为铜梁丝厂缫丝车间

桥亭水库

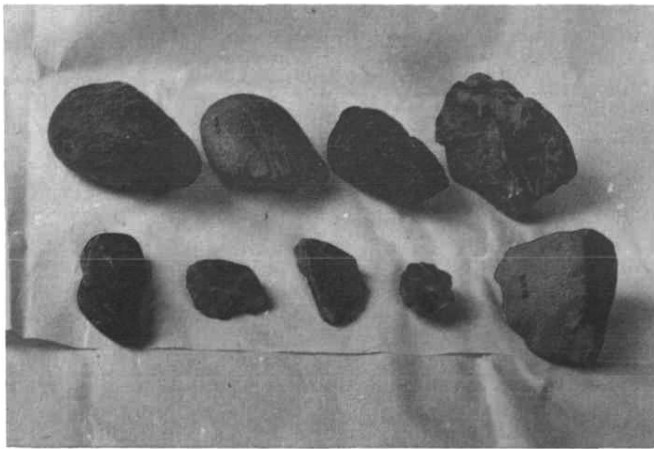


高坑水电站





一九七三年在土桥公社出土的商代方鼎



一九七六年兴修西郭水库挖掘出二万年前的古人头化石、石器，专家认为代表了一新的区域性文化，被中国科学院命名为“铜梁文化”

巴岳茶场茶园一瞥

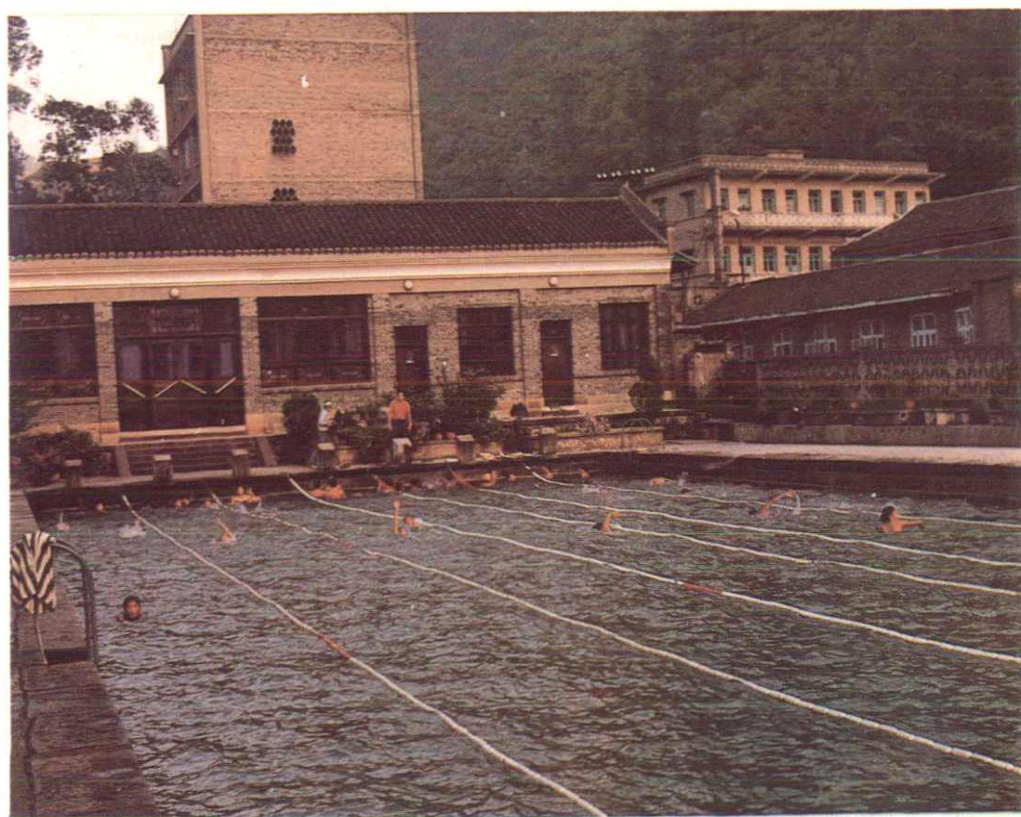


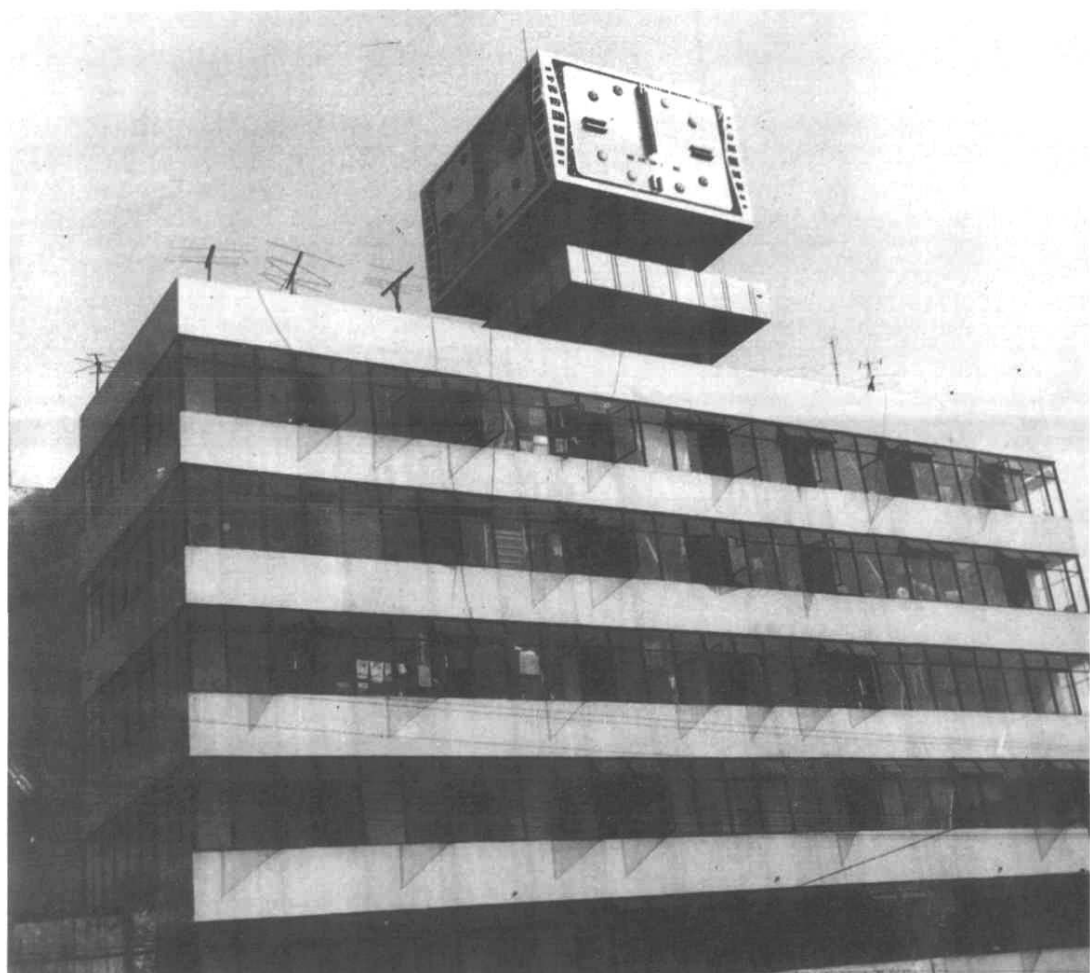
质地优良的铜梁锦橙

邱少云纪念碑



西温泉游泳池



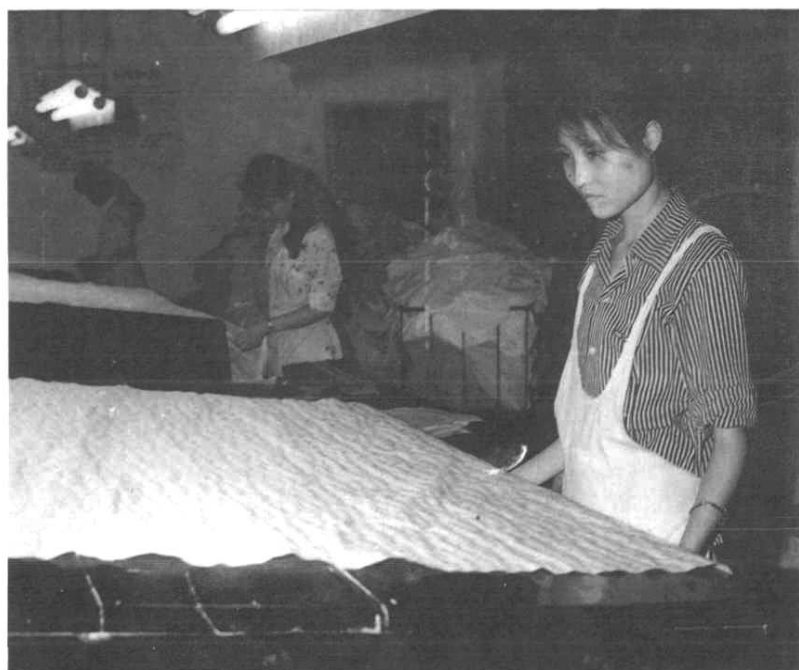


开面为  $(5 \times 8.2)$ 米，离地高30米的石英电子塔钟耸立在县城巴川镇中心。





西泉造纸厂



铜梁绸厂产品打入国际市场、受到外商好评。图为职工在严格检验产品质量



“铜梁龙灯”工艺精湛、盛名国内



涪江暮色

# 目 录

一、前言	
二、铜梁县地图	
三、铜梁县概况.....	( 1 )
四、行政区划和自然村	
巴川镇.....	( 6 )
铜郭区.....	( 10 )
西郭公社.....	( 11 )
东郭公社.....	( 14 )
南郭公社.....	( 19 )
北郭公社.....	( 23 )
土桥公社.....	( 26 )
新桥公社.....	( 30 )
玉峡公社.....	( 33 )
旧县区.....	( 35 )
旧县公社.....	( 36 )
石鼓公社.....	( 40 )
长平公社.....	( 43 )
水口公社.....	( 47 )
人和公社.....	( 51 )
岚槽公社.....	( 54 )
安居区.....	( 57 )
安居镇.....	( 58 )
团碾公社.....	( 60 )
波仑公社.....	( 63 )
泉溪公社.....	( 66 )
赛龙公社.....	( 69 )

白羊公社.....	( 73 )
平滩区.....	( 77 )
平滩公社.....	( 78 )
小林公社.....	( 83 )
社济公社.....	( 87 )
白鹤公社.....	( 92 )
双山公社.....	( 96 )
虎峰区.....	(101)
虎峰镇.....	(102)
虎峰公社.....	(104)
天锡公社.....	(108)
西泉公社.....	(111)
福果公社.....	(115)
联合公社.....	(118)
正义公社.....	(121)
安平公社.....	(124)
石鱼公社.....	(127)
关滩区.....	(131)
关滩公社.....	(132)
少云公社.....	(136)
维新公社.....	(139)
柏柳公社.....	(143)
中和公社.....	(146)
高楼公社.....	(149)
大庙区.....	(152)
大庙公社.....	(153)
司马公社.....	(157)
双碾公社.....	(160)
围龙公社.....	(163)

义和公社.....	(166)
华兴公社.....	(169)
蒲吕区.....	(173)
蒲吕公社.....	(174)
全德公社.....	(178)
岚峰公社.....	(181)
庆隆公社.....	(184)
石岗公社.....	(188)
新兴公社.....	(191)
永嘉区.....	(194)
永嘉公社.....	(195)
安溪公社.....	(198)
塘坪公社.....	(202)
长岭公社.....	(205)
民兴公社.....	(208)
大树公社.....	(211)
侣俸区.....	(214)
侣俸公社.....	(215)
斑竹公社.....	(220)
凉水公社.....	(224)
新复公社.....	(228)
文曲公社.....	(231)
<b>五、自然地理实体</b>	
东山概况.....	(234)
其它.....	(235)
<b>六、人工建筑物</b>	
桥亭水库概况.....	(236)
水库.....	(237)
桥.....	(237)

## 七、企事业单位

- 巴岳茶场概况····· (238)
- 厂、站····· (239)
- 场：茶场、林场····· (240)
- 学校····· (240)

## 八、革命纪念地和名胜古迹

- 邱少云烈士纪念馆概况····· (241)
- 西温泉概况····· (242)

## 九、附录

- 1、永川地区行政公署关于全区各区、公社、镇标准名称的通告····· (244)
- 2、铜梁县人民政府关于区、镇、社、大队标准名称的通告····· (246)
- 3、铜梁县人民政府关于部分大队名称错别字的通知····· (253)
- 4、铜梁县地名首字笔画索引····· (254)

## 十、编后记····· (287)

- 编后补记····· (288)

# 前 言

地名，是人类历史发展的产物。随着历史的发展，社会的进步，地名也不断地发展与改变。由于各个历史时期的变换更替，给我县地名带来了不少问题。有的重名或一名多写；有的含义不健康，用字不当；有的名字生僻，难认难记；有的与图上名称不符，或错位、错字、错名；也有相当一部分生产大队以序数为名，特别是在“文化大革命”时期，大搞地名“一片红”，更增加了地名的混乱，这给四化建设和人民群众的日常生活，都带来了很大不便。

为了适应社会主义现代化建设的需要，我们遵照国务院（1979）305号文件和四川省人民政府及永川地区行署的有关文件精神，从一九八〇年十月开始，至一九八一年五月止，以7个月时间，在全县范围内开展了地名普查工作。本着尊重历史，保持地名稳定，反映地理特征和社会主义的建设成就，简明确切、易写、易读、易记的原则，对全县重名的12个公社及204个生产大队，进行了调整，重新命了名；以1：5万地形图（一九六〇年版）为基础，普查了县内地名2,427条，纠正了错位、错字、错音、错名568条，删去了已不存在的以及失去作用的地名53条；新增大队以上行政区划名及其驻地1,083条。基本上达到了地名标准化、规范化的要求。地名普查的四项成果（地名成果表、地名卡片、地名图、地名概况），经省、地验收后，已按规定上交。

这次地名普查是解放以来的第一次，所形成的地名普查资料，在一定程度上反映了我县政治、经济、文化、历史的演变过程。为了使地名普查成果更好地为现代化建设服务，我们在省、地、县各级领导的关怀和支持下，将全县地名普查的主要成果，汇编成《铜梁县地名录》，以满足广大使用单位及群众的需求。

《铜梁县地名录》根据地名普查成果资料，参照了1：5万地形图，缩制成1：8万的全县地图，标注了全部生产大队以上行政区划地名和部分自然村地名；搜集了地名普查中形成的各种地名概况材料共79篇；辑录了全县生产大队以上行政区划及其驻地、自然村、自然地理实体、人工建筑物、企事业单位和名胜古迹等地名3,590条。对每条地名加注了汉语拼音，并对现用地名名称的来历、含义等作了简易说明。

本地名录引用的数字，工农业生产方面为一九七九年县统计局统计年报数，人口为公安部门一九七九年统计年报数，公社、生产大队、生产队为一九八〇年地名普查实数，其余为有关专业部门提供。

今后，凡单位和个人使用铜梁县地名时，一律以本地名录为准。本地名录不作为划界标准。

铜梁县地名领导小组  
一九八三年三月

# 铜梁县概况

铜梁县位于四川盆地东南部，东南靠璧山县，南连永川县，西南与大足县相接，西北邻潼南县，东北界合川县。面积1,379平方公里。北纬 $29^{\circ}31'$  ~  $30^{\circ}05'$ ，东经 $105^{\circ}46'$  ~  $106^{\circ}16'$ 。从县城东南去重庆市103公里，西去成都市345公里。驻地巴川(原名城关)镇。辖10个区、3个镇、60个公社、574个生产大队、4,238个生产队、13个居民委员会。共有170,096户，735,181人(其中非农业人口46,691人)，比一九四九年增长73.2%，其中男377,652人，女357,529人。人口密度每平方公里533人。多为汉族。

## 一、历史沿革

铜梁，夏禹时属梁州之域，周为巴国之地。周武王克商，以宗子封于巴，赐爵“子”，称为巴子国。秦并天下，废封建，行郡县，于旧巴国地设巴郡，并置垫江县(合州)。齐梁间，于垫江置东宕渠郡，县改为宕渠县，西魏置合州，郡复称垫江郡，县改为石镜县。隋初废郡。武周长安四年(公元704年)，设置铜梁县。唐开元二十三年(公元735年)，分铜梁之东、石镜之南两县地，设置巴川县。铜梁、巴川均属合州。乾元元年(公元758年)，分巴川县设置大足县。北宋熙宁四年(公元1071年)，废赤水县(县治今合川万寿公社)并入铜梁。熙宁七年(公元1074年)，又复置赤水县。元至元十七年(公元1280年)撤巴川县并入铜梁，迁县治于铜梁旧址(今巴川镇)，仍属合州。明天顺年间筑石城墙。成化十七年(公元1481年)划铜梁之西北，遂宁之南两县地，设置安居县，直属重庆府。清康熙元年(公元1662年)，铜梁、安居二县并入合州。康熙六十一年(公元1722年)复置铜梁，废安居县并入铜梁县。民国二年裁府，隶属川东道。民国二十三年裁道，直属四川省政府。民国二十四年，省设置行政督察区，铜梁隶属第三行政督察区。一九四九年十二月二日解放，隶属四川省璧山专区。一九五一年改为江津专区。一九八一年改为永川地区。

据《合州志》记载，楚灭巴后，封庶子濮江之南，号铜梁侯。另据《铜梁县志》记载，县东70里，合川县南5里，嘉陵江南岸，有“小铜梁山”。山岭平整，屹若玉屏，石梁横亘，斜阳辉映，其色如铜，因而得名。侯因山命名，县域因早年属侯封境，因此得名铜梁县。

111



解放前后均辖44个乡、镇。一九五〇年初全县设置了6个区。同年增设为8个区、44个乡、镇。一九五二年增设为11个区、46个乡、镇。一九五三年将第六区(板桥区)划归永川县。一九五四年为11个区、97个乡、镇。一九五五年并为7个区、58个乡、镇。一九六一年又扩为10个区、60个公社、3个镇至今。

## 二、自然条件

铜梁县地处盆中丘陵与盆东平行岭谷的交接地带。因两山地的顶部有石灰岩出露,经流水侵蚀和溶蚀而形成“一山、二岭、一槽”和“一山、三岭、二槽”地貌。河流的切割,形成由西南向东北一狭长丘陵低山形,从东南向西北逐步开阔。构成低山槽谷、山麓深丘、单斜深丘、馒头状中丘、方山中丘、缓丘宽谷、浅丘、浅丘带坝、平状高丘、台阶地,丘间又有老冲沟纵横,多水稻田等。土壤多为棕紫泥、红棕紫泥、灰棕紫泥、暗紫泥、冷沙黄泥、矿子黄泥和新老冲积土壤。涪江及其支流沿岸一带有小坝断续分布,这一带土质较肥沃,宜以粮为主,多种经营;两山则以经济林木为主,经粮结合。西温泉山的燃灯寺是县内最高点,海拔为886米,人和场是县内最低点,海拔为185米。丘顶海拔一般均为220~320米。相对高度多在20~60米之间。全县幅员面积1,379平方公里,其中丘陵地(中、浅、深、缓丘)占82.5%;低山、槽谷、丘间槽谷占16.5%;高台、河谷阶地约占1%。

主要山脉有东山(又名毓青山、西温泉山)、西山(又名巴岳山)、六羸山。均为岷山山系。东南走向有白马岭至德阳县北为鹿头山,再东南行走至永川、大足两县间分三派支脉入县东南境。层层折皱,如梯如屏。居东南者名东山,次曰西山,近县城者为六羸山。东山斜亘东南境与西山对峙,在县境内长约55.6公里,宽约5公里。西温泉山与永川、璧山县界岭分治。在山的中段有“汤峡口”峡谷,是绵(阳)璧(山)公路的要隘。附近有一岩洞,常年都有温泉水长流,其温度为35℃,建有游泳池,因位于重庆之西,故名“西温泉”。游泳池两旁山间竹木青翠,夏秋气候凉爽,是人们避暑佳地,堪与南泉、北泉相媲美。也是由重庆到大足参观宝顶石刻的国际、国内旅游者中途休息地。西山斜亘,西南与东山对峙,相距约为20公里,南北长约30公里,宽约3公里,香炉峰之颠是最高点,海拔772.5米。山的北端即“巴岳山”,山顶有巴岳茶场,种茶1,050亩,年产茶800多担。据《铜梁县志》记载:明宣德年间(公元1430年左右)就开始种茶,距今有550余年的历史。当时所产的“云雾茶”,专供蜀王府。现所产名茶“高香红碎茶”畅销美国、荷兰。两山蕴藏有煤矿、铁矿(鸡窝矿)、天青石和凝水石(白石)等矿藏。树木有马尾松、杉、柏、青桐、樟、楠、竹类等。

河流有一江、两溪、三河,均属涪江水系,流经全县84%的公社。涪江发源于岷山南麓松潘县境,经县北缘高楼公社入境,向东南经安居镇出境,过铜溪镇达合川县汇入嘉陵