

017640

# 國營紅田農場志

主修 陈尚生

主编 杨建国

南海出版公司



# 国营红田农场志

主 修 陈尚生  
主 编 杨建国

南海出版公司

1995·海口

琼新登字 01 号

**国营红田农场志**

杨建国主编

---

总 经 理 霍宝珍

责任编辑 张爱国

封面设计 黄江敏

---

南海出版公司出版发行

新华书店经销

海南省统计局机关印刷厂印刷

---

850×1168 毫米 32 开 9 印张 219 千字  
1995 年 6 月第 1 版 1995 年 6 月第 1 次印刷  
印数：1000 册

---

ISBN 7-5442-0581-9/K·52

---

定价：18.00 元

## 《国营红田农场志》编辑委员会成员名单

主    修：陈尚生  
副主修：符学林  
主    编：杨建国  
编    委：陈尚生    符学林    刘  斌  
          冯立峰    梁智勇    李基恒  
          赖勇章    杨建国    刘玉玺

## 《国营红田农场志》编辑人员名单

执    笔：杨建国  
资料搜集：莫建乾

## 《国营红田农场志》审编人员名单

主    审：郭承贤  
副主审：周文奇  
审    编：陈尚生    符学林    李基恒    冯立峰  
          刘  斌    梁智勇    赖勇章    杨建国  
          刘玉玺    叶胜波    李英亮    梁栋材  
          何十里    赵典修    符少亨  
摄    影：王般风    杨建国    龚  程

2

## 《国营红田农场志》编辑委员会成员名单

主    修：陈尚生  
副主修：符学林  
主    编：杨建国  
编    委：陈尚生    符学林    刘  斌  
          冯立峰    梁智勇    李基恒  
          赖勇章    杨建国    刘玉玺

## 《国营红田农场志》编辑人员名单

执    笔：杨建国  
资料搜集：莫建乾

## 《国营红田农场志》审编人员名单

主    审：郭承贤  
副主审：周文奇  
审    编：陈尚生    符学林    李基恒    冯立峰  
          刘  斌    梁智勇    赖勇章    杨建国  
          刘玉玺    叶胜波    李英亮    梁栋材  
          何十里    赵典修    符少亨  
摄    影：王般风    杨建国    龚  程

## 《国营红田农场志》编辑委员会成员名单

主    修：陈尚生  
副主修：符学林  
主    编：杨建国  
编    委：陈尚生    符学林    刘  斌  
          冯立峰    梁智勇    李基恒  
          赖勇章    杨建国    刘玉玺

## 《国营红田农场志》编辑人员名单

执    笔：杨建国  
资料搜集：莫建乾

## 《国营红田农场志》审编人员名单

主    审：郭承贤  
副主审：周文奇  
审    编：陈尚生    符学林    李基恒    冯立峰  
          刘  斌    梁智勇    赖勇章    杨建国  
          刘玉玺    叶胜波    李英亮    梁栋材  
          何十里    赵典修    符少亨  
摄    影：王般风    杨建国    龚  程

发扬光荣传统，  
发挥人和优势，  
改善企业形象，  
促进经济腾飞。

符学林

93.10

3



农场新建的水泥公路与办公大楼一角



设施齐全的场部文体活动中心

4





现任企业领导们正在研究企业发展规划  
右起：李基恒、刘斌、陈尚生、符学林、冯立峰、梁智勇、赖涌章



部分竣工的职工住宿区

环境幽静的农场职工医院



即将竣工的场部自来水厂





第三届党的委员会成员合影

前排左起：占道鉴、官天德、曾玉景、符学林、李基恒、陈尚生、  
后排左起：蔡桂芳、叶胜波、陈旭集、梁栋升、羊洪、夏亚彦、洪广鸿、陈如卿（李得胜同志因故缺席）



稳产高产的大田洋



职工拔河赛正在进行



本场与海尾镇合办的海红制冰厂



本场近年新办的铁钉厂试产



《场歌》赛场上的机关政工支部参赛阵容



场少先队队列操练一角

7

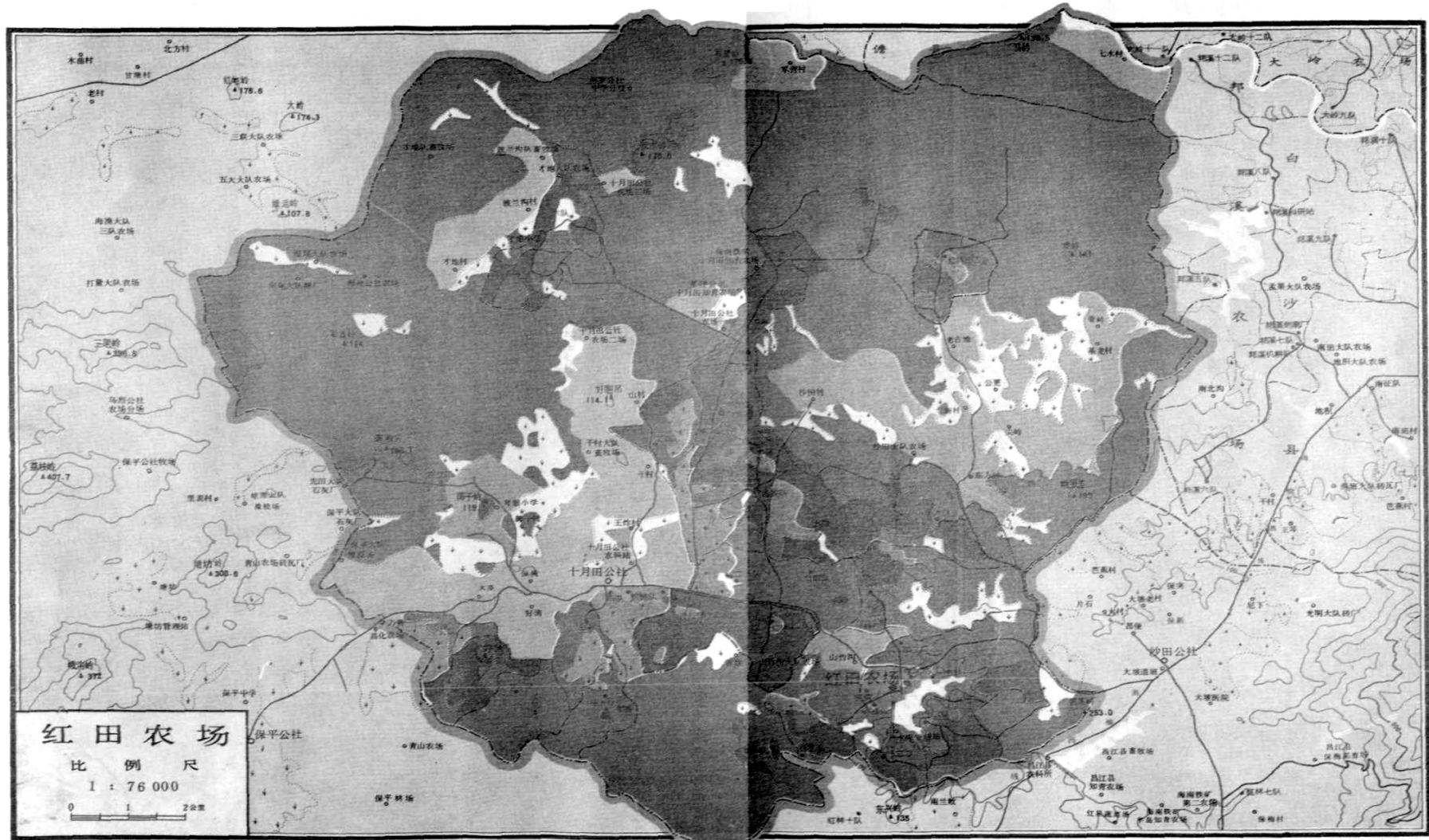


制胶厂凝固槽车间

割胶比赛



第二所橡胶园



# 红田农场

比例尺  
1 : 76 000





# 序

陈尚生

国营红田农场创建至今已 26 年。26 个春秋在人类历史长河中只是一束小小的浪花。然而岁月悠悠，漫漫雄关，26 年来农场发展的道路曲曲折折，凝聚了红田人多少生动、感人的事实，它是一部社会主义艰苦奋斗的创业史，应该令人注目。编写一部农场志，让人们，让后代了解和认识红田，是有其历史价值和现实意义的。

红田是一个美丽富饶的地方，她有着热带、亚热带得天独厚的地理环境和丰富的自然资源。她位于海南岛西部、地势平坦、土地肥沃、交通便利，接近岛西海岸。闻名本地区的优质米及富庶的农畜产品，使红田成为岛西的“鱼米之乡”。

红田还是一片充满希望的热土。1966 年党和人民政府决定在这里创办国营农场，红田从此掀开了历史的新一页。红田 26 年的发展尽管有过挫折与失误，但两代红田人仍以拳拳之心和大无畏的气魄，奋力拼搏，推动着农场在曲折中不断发展，向着未来开拓前进！

当回过头来寻觅农场发展所走过的足迹时，我们清楚地看到：建场初年，农场即处在“文革十年”的开始阶段，基础差、起点低，体制多变、经营方针不定；早期农场的经营方针是开发建设海南农垦的粮油基地，以粮食生产、畜牧为主体产业，后来又改种剑麻、橡胶等热带作物。兵团时期，由于受到典型的“大气候”影响，橡胶的开垦种植盲目求进，缺乏严格的科学管理，给