



湟中县 湟源县

文物志

青海省文物志编辑委员会

# 湟中县、湟源县文物志

青海省文物志编辑委员会

1991年4月

# 青海省文物志编辑委员会

主 编：张武明

副主编：格桑本

编 委

（以姓氏笔划为序）

卢耀光

刘 溥

李智信

格桑本

高东陆

## 前 言

我省的近代考古工作始于本世纪廿年代初叶，从安特生的发现算起，至今已有近七十年的历史。新中国成立以后，特别是党的三中全会以来，党和政府非常重视文物考古工作，成立专业考古机构，配备专业人员，拨付专业费用，使我省的文物考古工作从无到有，由小到大，得到蓬勃发展。一些大型的考古发掘工作如乐都柳湾、大通后子河、民和核桃庄、湟中下西河、循化阿哈特拉等，均开始或完成于这一时期。征集和出土的各类文物达十余万件。田野考古调查工作也取得了显著成绩。我省的考古调查工作可分为两个大的阶段：八十年代以前的零星考古调查和八一年至八八年的全面文物普查。八十年代以前的文物普查工作，限于当时的人力、物力、交通条件和工作经验的制约，尽管作了极大的努力，但总的说来，面上的工作不够广泛，点上的工作也不够深入，效果不够显著，累计登录的文物项目总数没有超过500处，其中还有相当一部分古代文化遗存不能断代定性，已定性的部分古代文化遗存也略嫌粗疏，不够精细和确切，甚至有错误之处。所有这些，无疑给我省的文物管理保护工作，考古发掘工作和研究工作带来一定的困难。因而在全省范围内进行一次全面深入系统的文物普查工作，就成为一件刻不容缓，当务之急的中心工作。

从1981年开始，在国家文物局的统一部署和省文化厅文物管理处的直接组织和领导下，开始了大规模的全省文物普查工作。到1988年底，经过全省文物工作者的共同努力，全省文物

普查田野工作顺利完成，告一段落。从我省东部宽广肥沃的河湟谷地到西部一望无际的柴达木盆地，自北部雄伟壮丽的祁连山麓到南部白雪皑皑的唐古拉山区，到处都留下了文物考古工作者辛勤劳动的足迹。这次调查登录的古代文化遗存总数达4316处，这个数字是八十年代以前累计登录的八倍还多。这次全省文物普查参加人员之多，持续时间之长，调查成果之丰富都是空前的。在专业人员缺乏，高原气候恶劣，交通极为不便的情况下，能取得这样大的成绩是难能可贵的。

青海古称“湟中”，秦汉以前，这里是古代羌族活动的地区。从公元前二世纪起，汉族陆续进入湟水流域，并带来比较先进的文化，加速了青海历史前进的步伐，揭开了青海历史的新篇章。公元四世纪末以后，鲜卑族的拓拔部和慕容部先后进入青海地区，并建立了南凉和吐谷浑王国以后吐蕃称雄青藏高原确厮罗割据河湟地区，均与中原地区的唐、宋王朝保持友好关系。元、明以来，回族、土族、蒙古族、撒拉族等相继来到青海，形成了青海近代多民族聚居的基本格局。各族人民群众长期劳动、生活在这片辽阔美丽的土地上，开发了青海的锦绣河山，共同创造了绚丽多彩的物质文明，为伟大祖国的统一、繁荣和富强作出了不可磨灭的贡献。

为了充分反映解放以来我省文物考古工作，特别是这次全省文物普查的成果，并对今后的文物管理保护、考古调查和研究工作提供全面系统的科学资料，根据国家文物局的要求，各省（市）自治区要分别编撰《中国文物分布图集》和《文物一览表》，统一编辑出版。还要编写各省的《文物志》及各地区的文物志。根据我省各州县文物数量的多寡和行政隶属关系，决定有的以县为单位单独编辑成册，如文物较多的民和县和乐

都县；有的联县编辑成册，如平安、互助，西宁、大通，湟中、湟源，循化、化隆四个分册；有的以州为单位，编辑成册，如海南和黄南两个分册；有的则联州编辑成册，如海西和海北，玉树和果洛两个分册，共计十个分册。

各地区文物志的编写按统一体例，一般分概述（含自然概况、历史沿革和文物分布）、古代文化遗址、古代墓葬、古代城址、古代建筑、古代石刻馆藏文物等章，并附文物分布一览表、馆藏文物一览表、文物工作大事记以及编后记等。

各地区的文物志收录范围上起原始社会，下至明清时期，收录资料以1989年为限。根据青海古代文化发展序列和时代早晚按石器时代，青铜时代、汉唐宋至元明清时期分别叙述。文物志中均附有部分文物的图版或线图，弥补文字叙述之不足，又可增加感性认识。


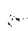


我们希冀通过这些根据考古调查和发掘得来的实物资料整理编写的各地区的文物志，能够成为一部较好的历史唯物主义和爱国主义的乡土教材，籍以向广大读者翔实的介绍青海悠久的历史 and 灿烂辉煌的古代文化，并汇报我省四十年来文物考古工作的成就，能为祖国的四化建设贡献一份绵薄的力量，这就是我们文物考古工作者的最大慰藉。

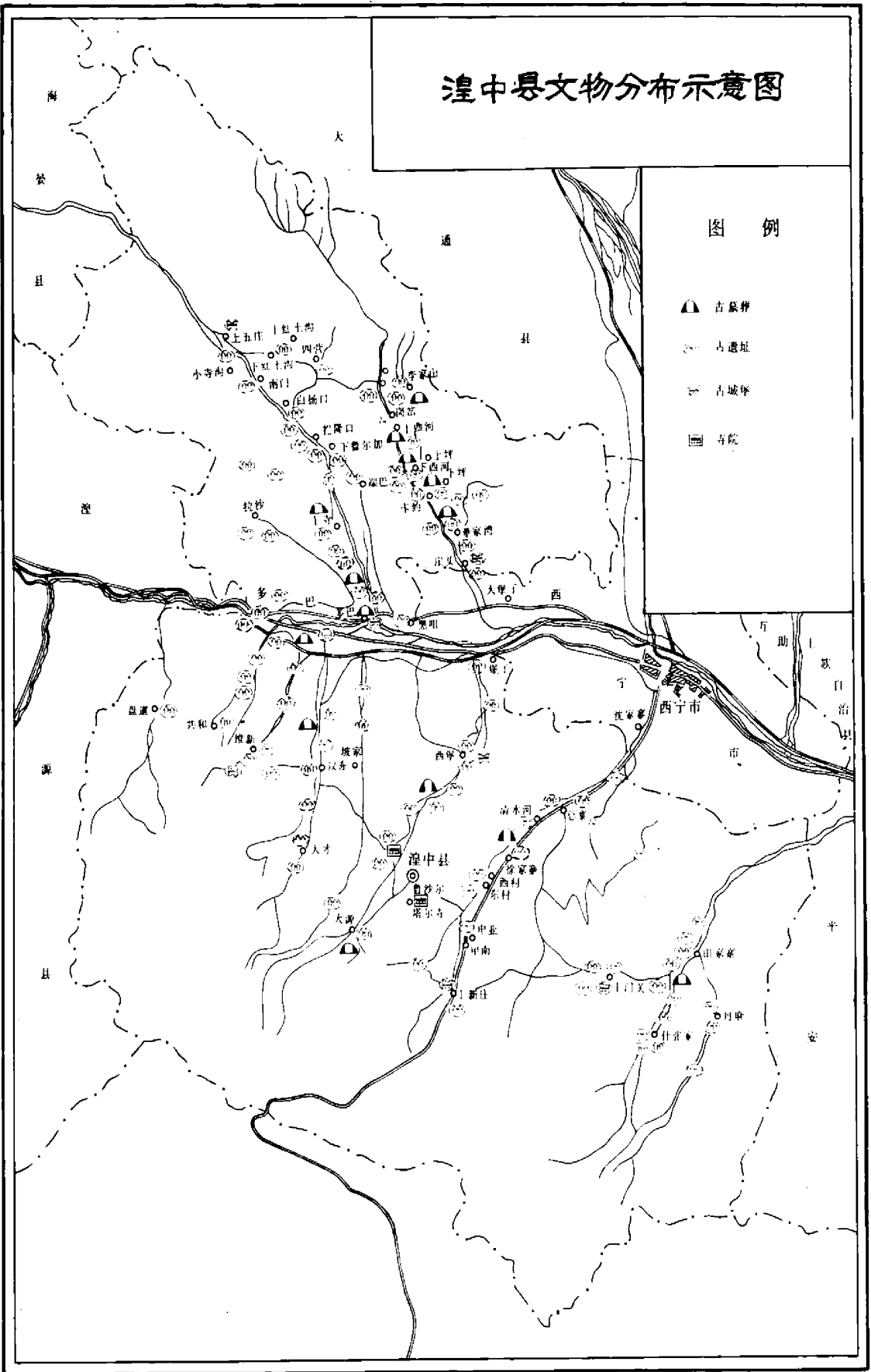
青海省文物志编辑委员会

一九九一年四月

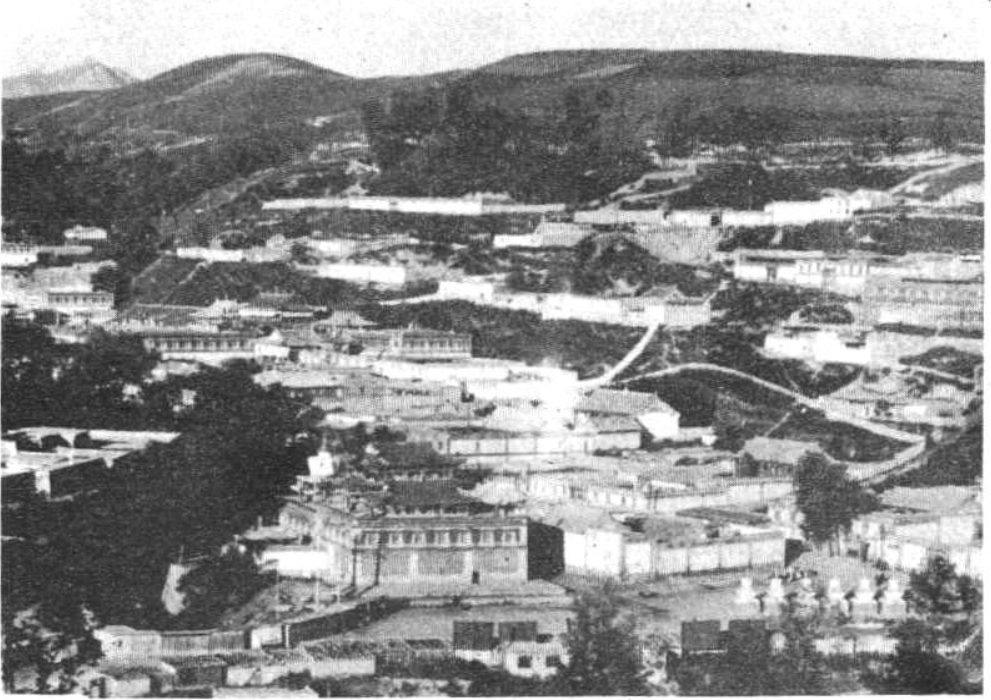
# 湟中县文物分布示意图

## 图例

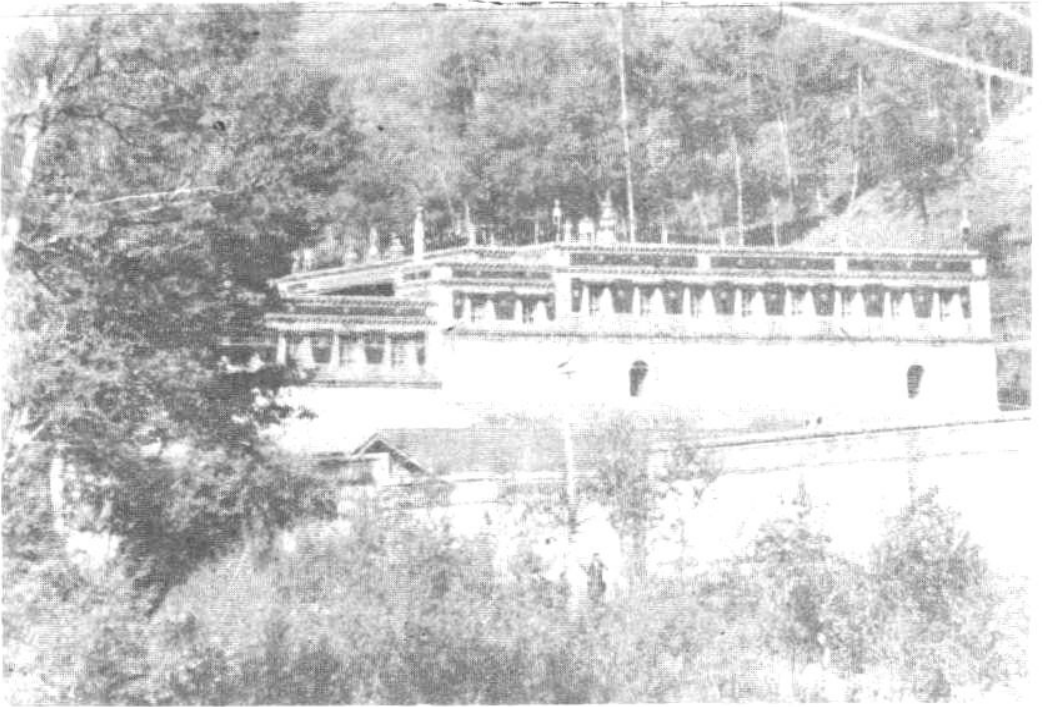
-  古墓碑
-  古遗址
-  古城堡
-  寺院



图版一



塔尔寺全景



塔尔寺密宗学院



图版二



宗喀巴塑像

壁画,白度母



图版三



四耳大陶罐  
(下西河潘家梁墓地出土)



四耳彩陶罐(纳业湾遗址出土)



双耳陶罐  
(下西河潘家梁墓地出土)



长颈双耳陶罐  
(下西河潘家梁墓地出土)



腹耳陶罐  
(下西河潘家梁墓地出土)



双耳陶罐  
(下西河潘家梁墓地出土)

图版四



陶鬲(押比遗址出土)



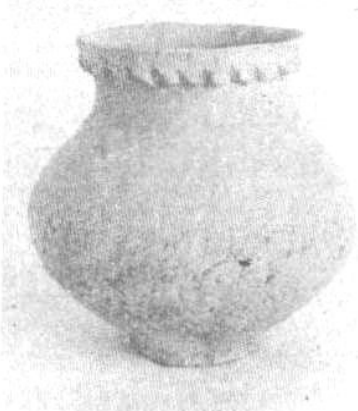
陶鬲(下马申出土)



无耳大陶罐  
(下西河潘家梁出土)



彩陶豆(纳业湾出土)

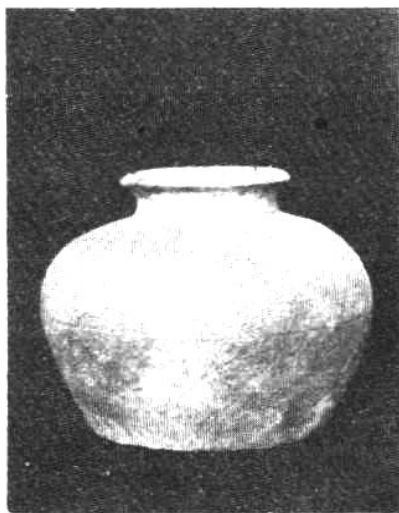


无耳陶罐  
(下西河潘家梁出土)



彩陶罐(征集)

图版五



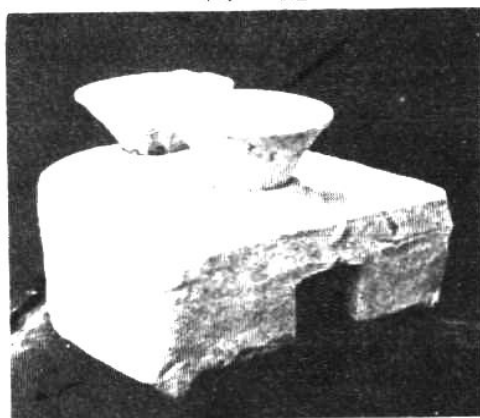
陶罐



陶瓮



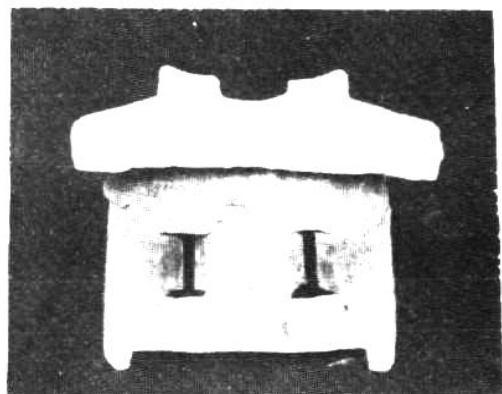
陶壶



陶灶



陶仓



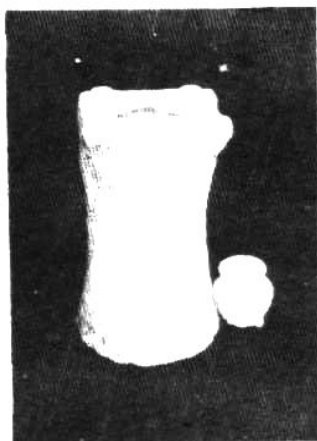
陶仓

(均为杜家庄汉墓出土)

图 版 六



博山炉(杜家庄汉墓出土)



陶井(杜家庄汉墓出土)



褐釉剔花瓷坛(征集)



多耳陶瓶(征集)



多耳陶瓮(征集)



铁人骑马(征集)

图版七



彩陶壺(本巴遗址出土)

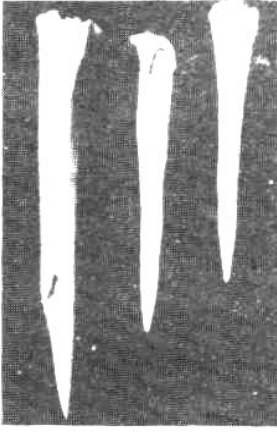


双大耳陶罐(征集)

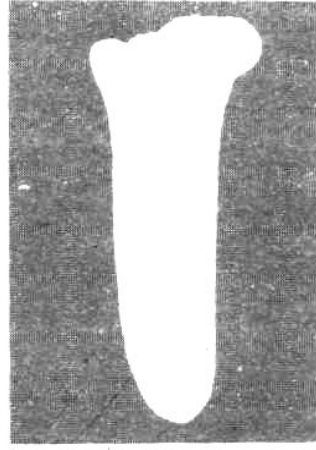


双耳彩陶罐(征集)

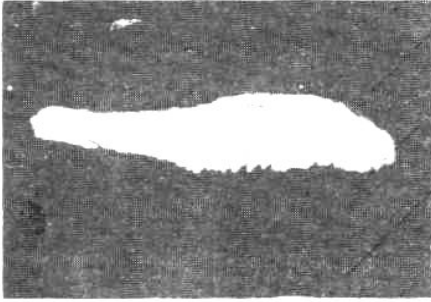
图版八



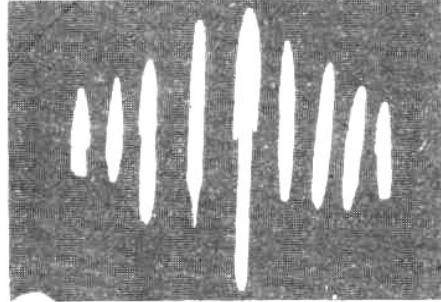
骨 锥



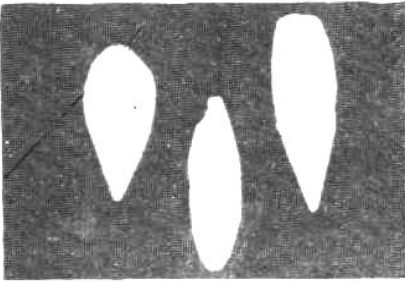
骨 锥



骨 锯



骨 锯



石 锥



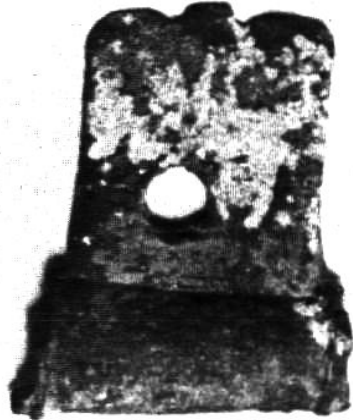
石 砧

(均为下西河潘家梁出土)

图. 版 九



铜矛(征集)



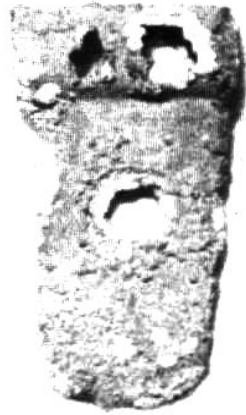
铜斧

(下西河潘家梁墓地出土)



铜斧

(下西河潘家梁墓地出土)



铜斧

(下西河潘家梁墓地出土)



# 图版十



铜刀(下西河潘家梁出土)



铜刀(下西河潘家梁出土)



铜鸟(征集)



铜灯(多巴破塌域出土)



玉壶春铜瓶(征集)



铜执壶(征集)