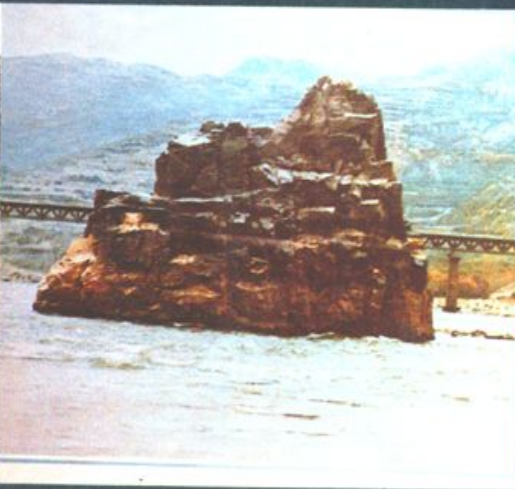
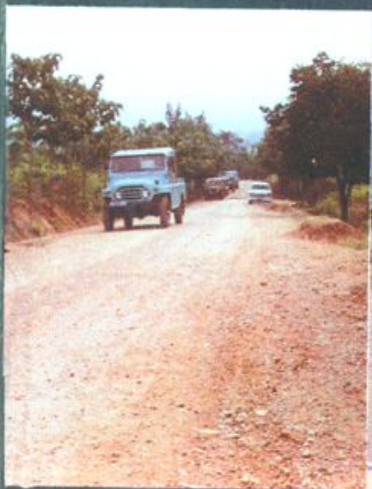


平陆县交通志

平陆县交通志



平陆县交通局

平陆县交通局

平陆县志丛书

平陆县交通志

平陆县交通局

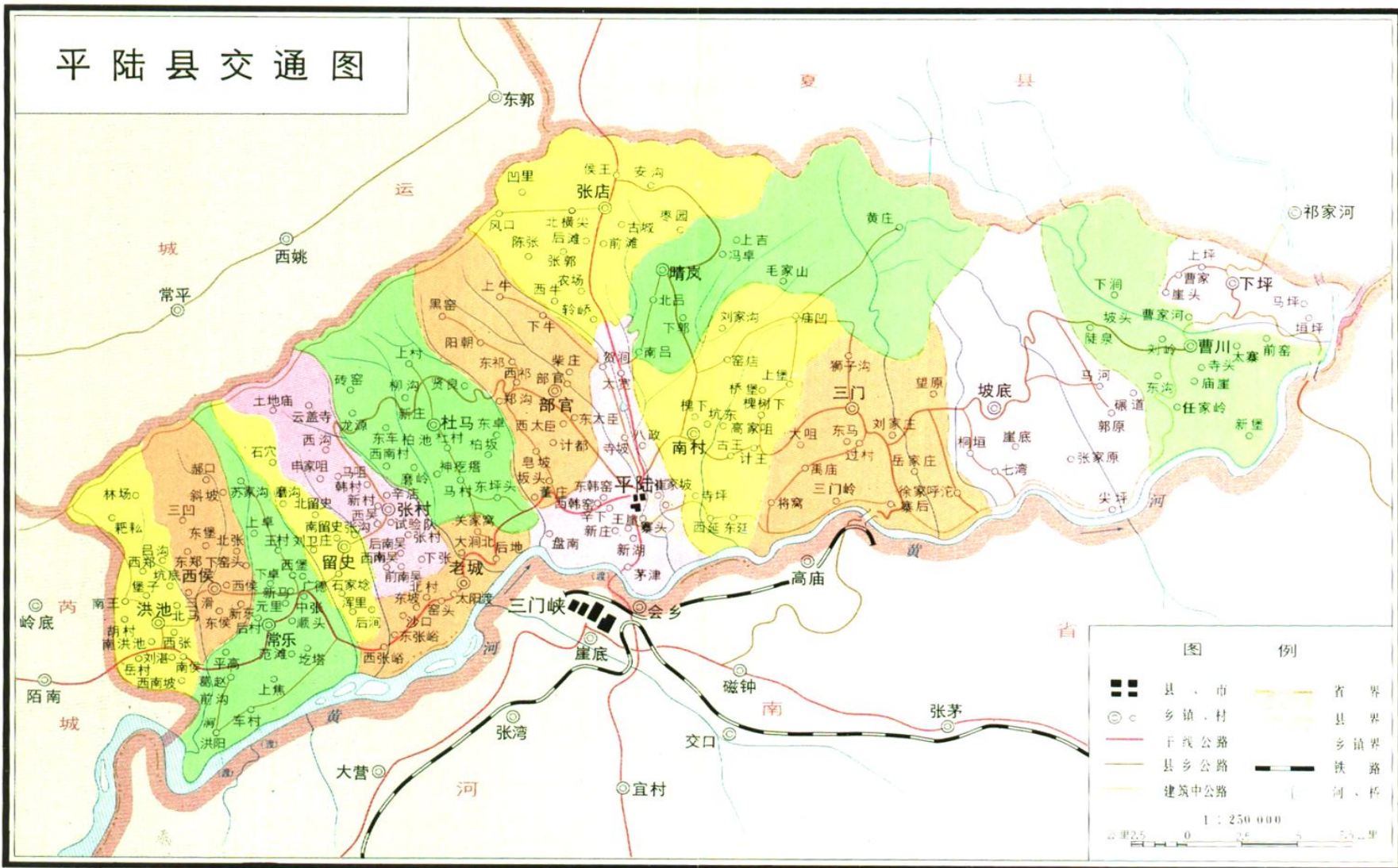
平陆县交通局交通志编纂委员会

主任	刘才科		
副主任	刘满尧	侯守刚	刘炎仓
	曹世刚	张泽平	杨万全
委员	姜久新	王志勤	荆孟厚
	郭青林	杨福康	李俊民
	杨醒民	毛结彩	张永力
	段秉钧	刘晋韶	胡成林
	姬初娃	令狐全雅	曹景治

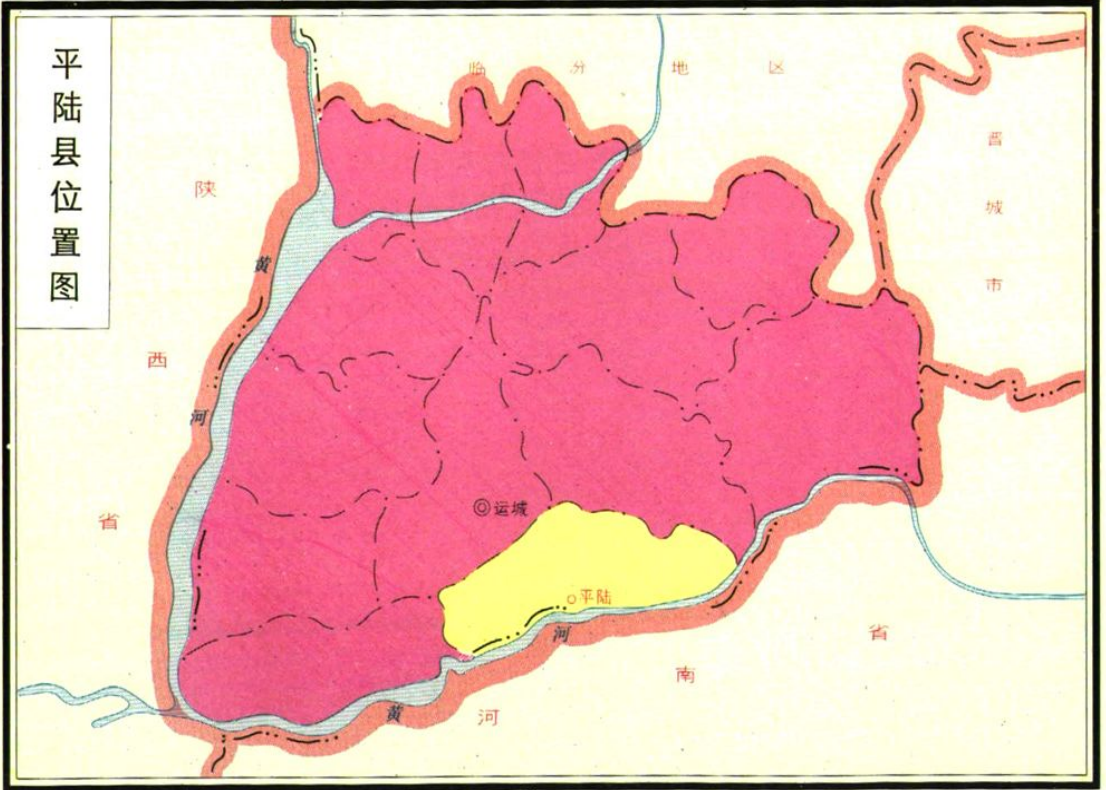
《平陆县交通志》编审人员

主 编	刘才科		
副主编	刘满尧	侯守刚	
编 纂	陆峰波	姜久新	
审 定	负创生	宁雪瑞	张明堂
	刘耀武		
摄 影	刘才科	杨云清	
制 图	负福全		
校 对	刘炎仓	晋汉兵	

平陆县交通图



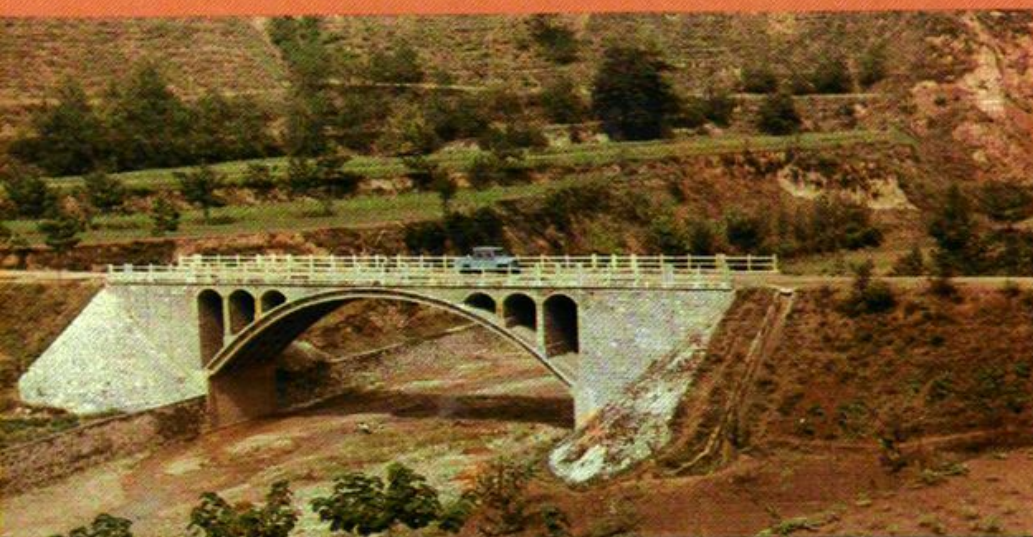
平陆县位置图



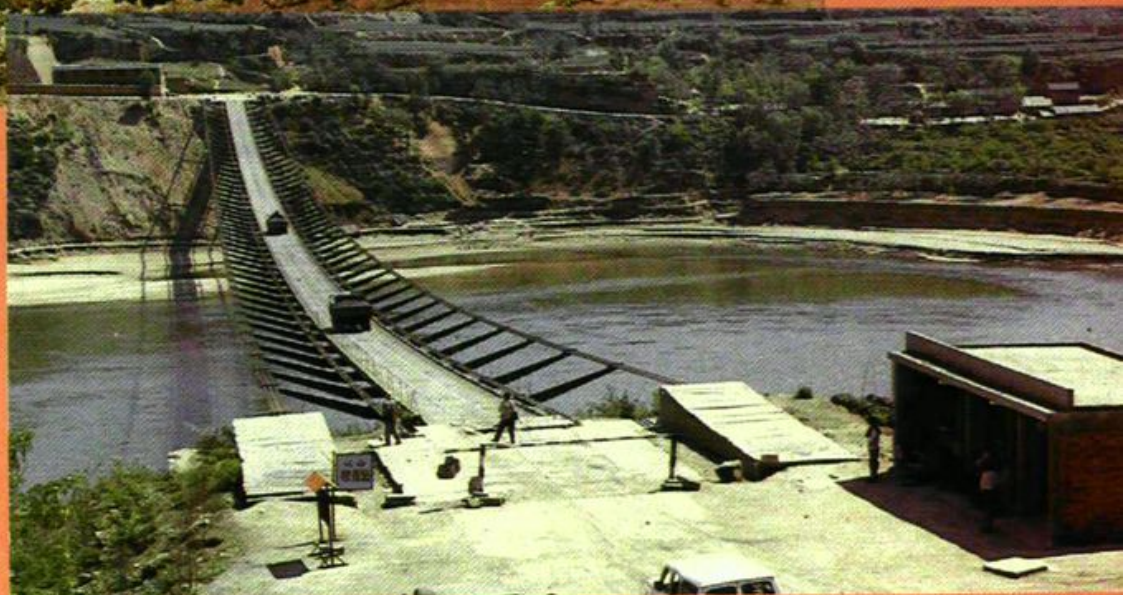


平陸縣交通局

盤南澗橋



索道橋



高家灘橋





公路绿化



县乡公路绿化



省级先进企业

山西省人民政府

一九八九年



茅津渡

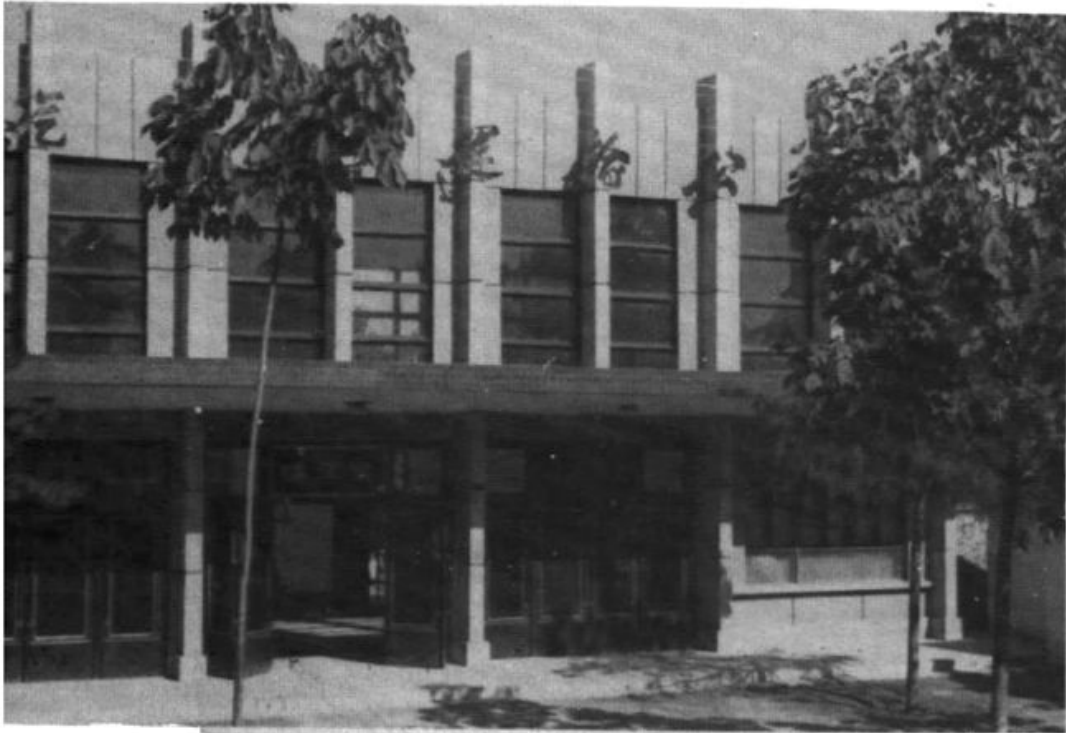
山西平陆公路管理段



山西平陆县交通局运输管理所



平陆县汽车运输公司



平陆县航运公司

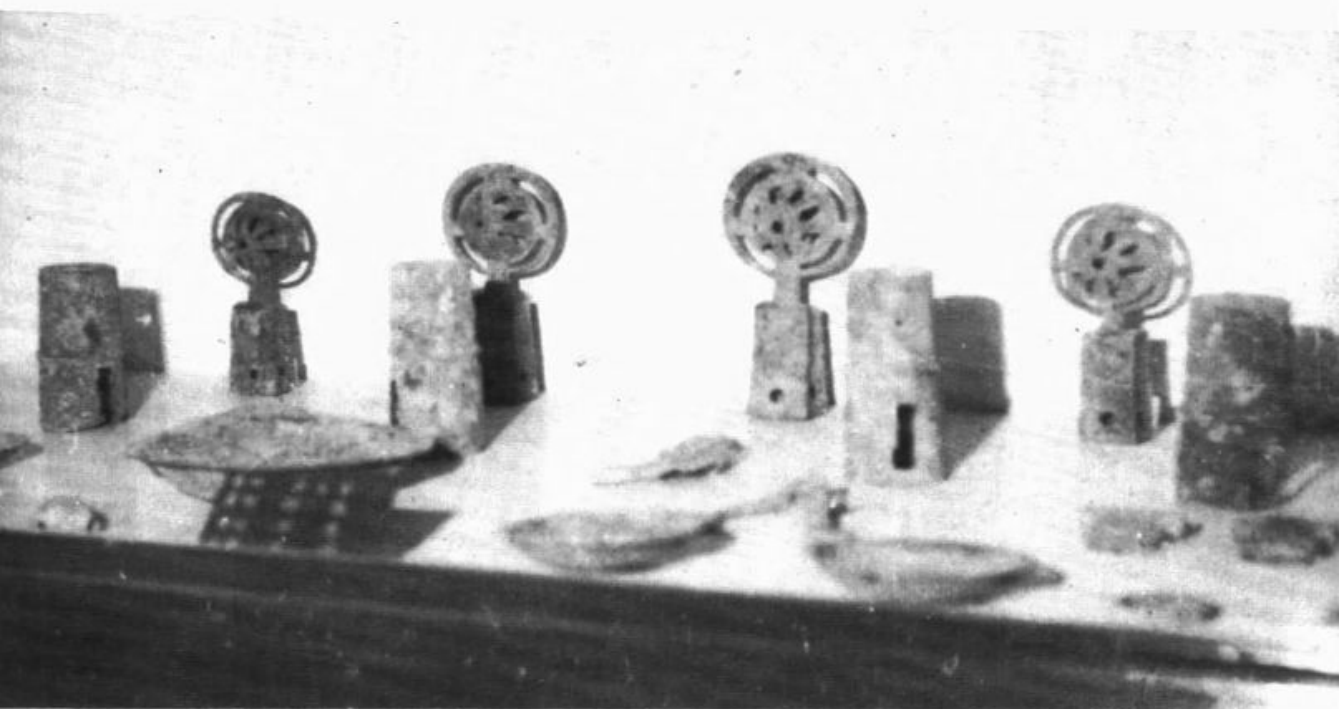


平陆县橡胶制品厂

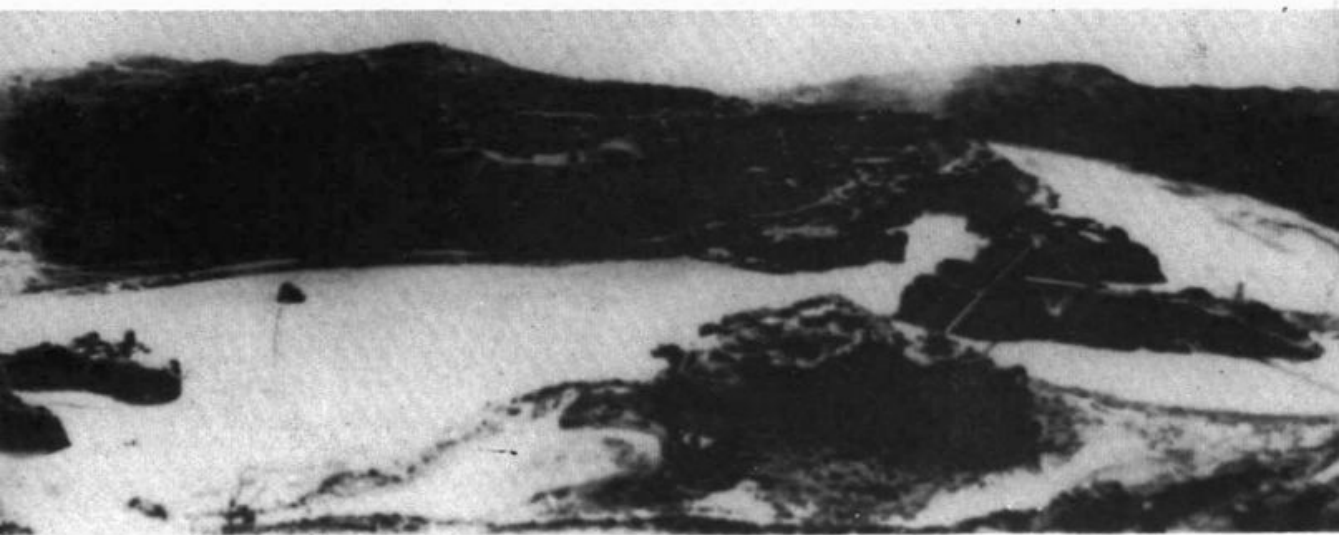




牛家院摩崖碑刻

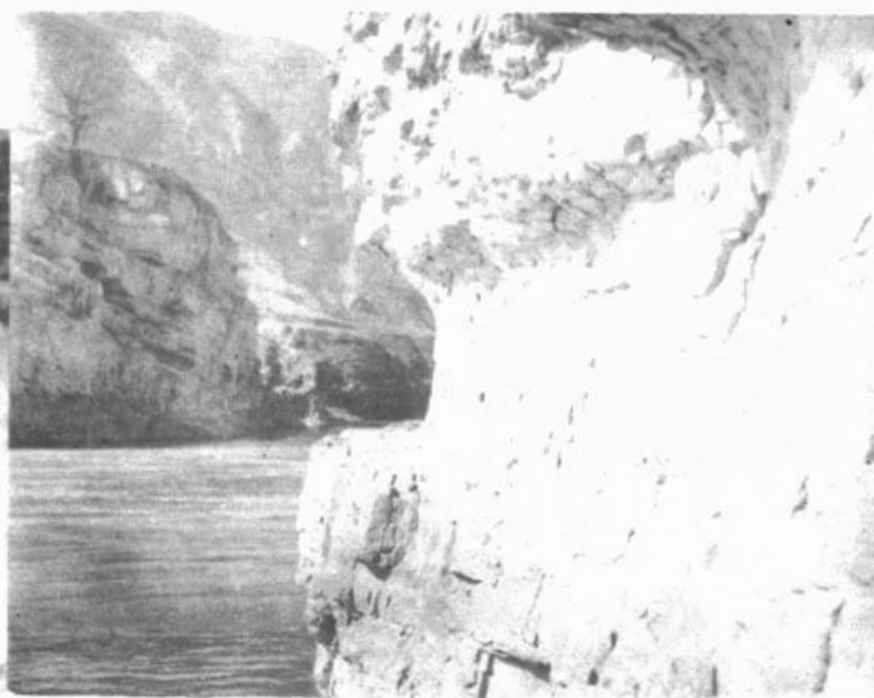


1985年在平陆县枣园村出土的西周战车车马器



三门峡旧貌

栈道纤绳磨痕



人门栈道遗迹

序

平陆县有史以来的第一部交通专志,历经数载,三易其稿,终于付梓问世。

“平陆不平沟三千,黄河环绕境南面”。这是平陆的专利,也是平陆历史和现实的写照。然而,勤劳勇敢的平陆人民,为改变平陆交通闭塞的状况,筑桥修路,导河设渡;疏凿三门,开凿栈道……,代代都洒下了辛勤的汗水,甚至生命。但由于历史的局限和社会制度的制约,也未能从根本上得以改变,惟留下“谁言蜀道难,晋道险无端”的慨叹!

中华人民共和国建立后,山,还是那座名不见经传的中条山;河,还是那条如一匹桀骜不驯的野马,横闯直撞,曾给人们带来多少灾难的黄河。然而,穷则思变,要干,要革命。平陆人民在中国共产党的英明领导下,将经济腾飞的突破口选在交通上,21万人民展开了一场大办交通的人民战争。于是,便有了惊天动地的誓言,便有了惊天动地的开山炮,便有了惊天动地的壮举,便有了惊天动地的篇章。迄今为止,1200多平方公里境域内,有公路71条(段),720公里;其中列入养护线路7条(段),258公里,建桥19座,总长1383米,初步形成了纵横捭阖的交通网络。货车竞发,客车奔驰,货畅其流,人便于行。三门大坝锁黄龙,高峡出平湖,巨轮游弋,挂浆机船竞发;在建的三门峡黄河公路大桥,更是雄姿巍然,气吞万里如虹……为患千年的黄河,心悦诚服地为平陆的经济振兴,发挥着她应有的作用。可以断言,随着交通事业的发展,平陆将展示出更加美好的前景。

平陆自古多圣贤,但无论是曾身居大官的宫子奇、百里奚等,还是曾隐居的许由等,在人们的心目中,都不及奴隶传说。是他在筑护道路中,发明了版筑技术,被人们尊为圣人,他生活和劳动过的地方

改称为“圣人涧”。由此足见,饱尝交通不便之苦的平陆人,对筑路者的尊敬,远远超过对达官贵人的顶礼膜拜,并以此激励着一代又一代人,不屈不挠,顽强拚搏。然而,有史以来却无一部交通专著,来记载前人的劳动成果和今人的新创造,今日志书草成,我们首先感谢本志的真正作者平陆人民,不仅是平陆人民,那些千千万万为平陆交通事业发展作出过贡献的人们——热忱感谢对平陆交通建设寄予关注和支持的各级领导,热忱感谢积极参与踊跃投入的广大人民群众,热忱感谢交通战线全体同仁和历届领导的辛勤耕耘、无私奉献、鼎力相助,热忱感谢有关部门的大力配合,协同作战!

本志编写,承蒙地区地方志编纂办公室、地区交通局交通史志办、县志编纂办公室的大力支持,谨致谢忱!同时,热切希望广大交通同仁和关心支持交通事业的各界人士不吝赐教。

平陆县交通局局长 刘才科

1992年5月19日

凡 例

一、本志编纂以马列主义、毛泽东思想为指导,坚持党的十一届三中全会以来的路线、方针和政策,以《关于建国以来党的若干历史问题的决议》为指针,力求思想性、科学性和资料性的统一。

二、本志为区域性的交通部门志书,本着立足当代、纵贯古今,详近略远,详异略同的原则,以事分类,按类系事,横排纵述。上限于1840年,少数章节据事溯源,下限至1990年。

三、本志书用语体文记叙,采用述、记、志、图、表、录六体编纂,以志为主。共3编,10章,29节。

大事记采用编年体与记事本末体相结合的写法编纂。

四、本志资料以文献、史籍、档案为主,兼用经考证核实的口碑资料。所引用的重要史料均注明出处。

五、清代前用历史纪年,民国纪年用阿拉伯数字,均括注公元纪年。中华人民共和国用公元纪年。

六、凡解放前、后的记述,均指1947年5月4日人民解放军解放平陆之日前、后,1949年10月1日中华人民共和国成立,简称为新中国成立或建国。

七、本志书是按山西省地方志编纂委员会制定的“山西地方志编写行文暂行规定”行文。文字及数字的用法,按国家语言文字工作委员会等单位联合公布的《关于出版物上数字用法的试行规定》编写。