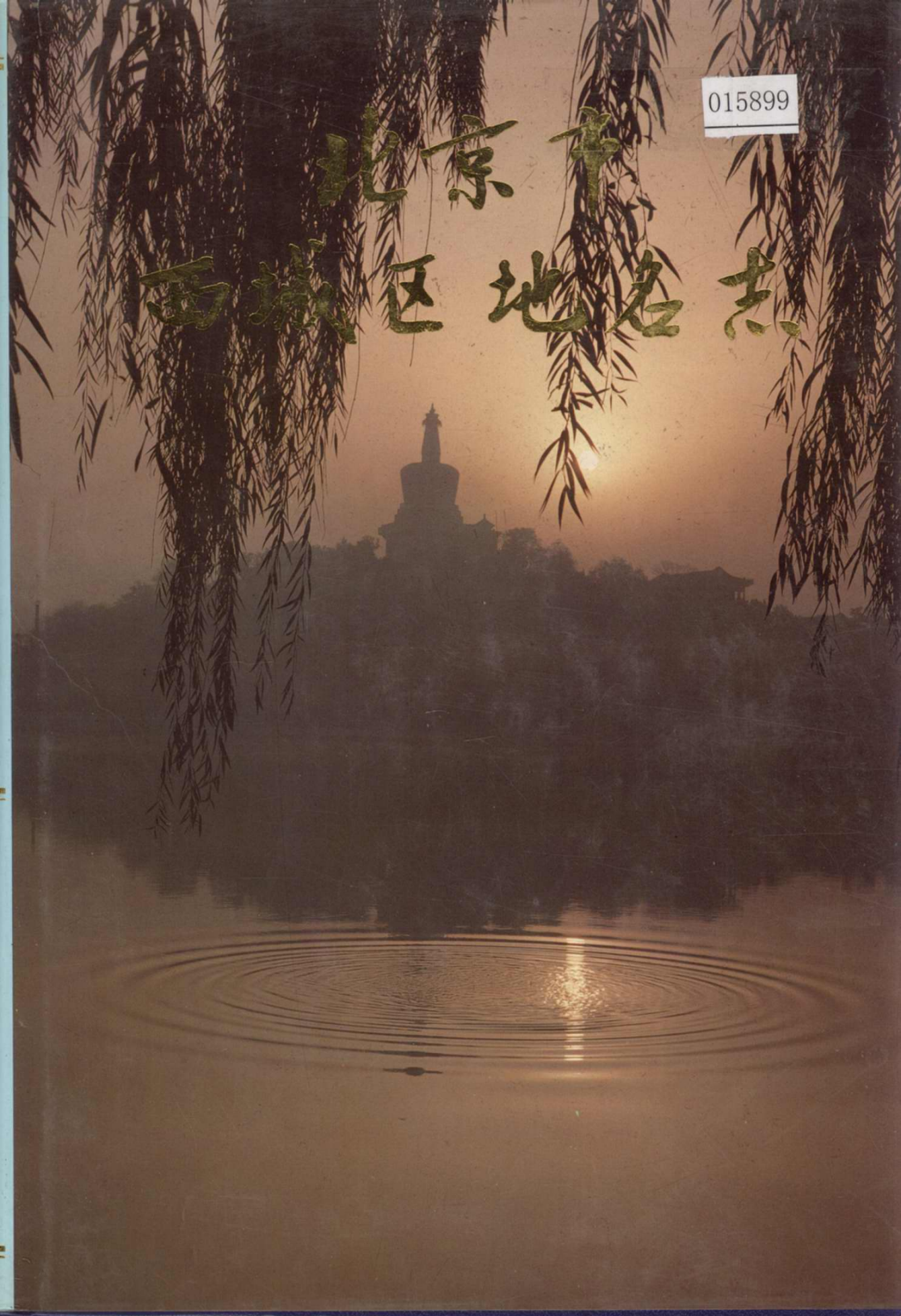
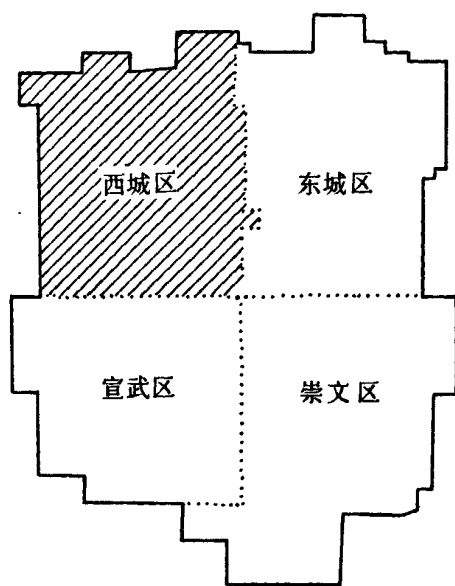


015899

北京市 西城区地名志



北京市 西城区地名志



《西城区地名志》编辑委员会
1992年

(京)新登字 200 号

责任编辑：犁 之 珏 英 文 予

版式设计：何 玲 刘金奎

装帧设计：王海岐

制 图：王瑞新

摄 影：胡维标 唐 涛 刘 旭

封面摄影：胡维标

北京市西城区地名志

Běijīngshì Xīchéngqū Dì míng zhì

*

北京出版社出版

(北京北三环中路 6 号)

邮政编码：100011

北京出版社总发行

新华书店北京发行所经销

通县金华彩印厂印刷

*

787×1092 毫米 16 开本 39.5 印张 836000 字

1992 年 12 月第 1 版 1992 年 12 月第 1 次印刷

印数 1—3000

ISBN 7-200-01925-9/K₁192

定价：65.00 元

《北京市地名志》

编纂委员会主要领导成员

顾 问：张百发 陈明绍
主 任：黄纪诚
副 主 任：宣祥鏊 王 晋 郑一军
平永泉 孙同越 陈永川
韩剑昆
学 术 顾 问：田 耕 张大有
总 编：陈永川
副 总 编：王海岐
总编辑部成员：王瑞新 刘秋君

《北京市西城区地名志》

编辑委员会成员

顾 问:李炳华

主 任:张燕生

副 主 任:杨胜博 张克勤 段育达

王祉生 黄银庆

编辑顾问:王海岐

委 员:朱 斌 曹增森 王振海

褚光临 胡红星

《北京市西城区地名志》

编辑部成员

编 审:田 耕

主 编:黄银庆

副 主 编:罗保平

编撰人员:(按姓氏笔画)

王恬宁 朱学西 陈寿仁 周希锴

罗保平 张志敏 黄银庆 谢广凤

《北京市西城区地名志》

编辑委员会成员

顾 问:李炳华

主 任:张燕生

副 主 任:杨胜博 张克勤 段育达

王祉生 黄银庆

编辑顾问:王海岐

委 员:朱 斌 曹增森 王振海

褚光临 胡红星

《北京市西城区地名志》

编辑部成员

编 审:田 耕

主 编:黄银庆

副 主 编:罗保平

编撰人员:(按姓氏笔画)

王恬宁 朱学西 陈寿仁 周希锴

罗保平 张志敏 黄银庆 谢广凤

序

地名是人类社会最普通最普遍的一种社会现象,随着人类社会的发生发展,地名与人们生产、生活的联系愈加密切,它所起到的“指位”作用,普遍的应用于社会。地名一旦形成稳定的词汇,国内国外、内政外交、社会团体、各行各业都要使用它来进行交际,为人类提供极大方便。人类社会造就了地名,地名为人类社会服务。

盛世修志,是中华民族文化的优良传统。据我所知,自1977年以来,我国地名作品十分丰硕,地名学的研究十分活跃,可谓春色满园。《西城区地名志》的出版,不仅表现了地名工作具有开拓社会科学学术领域的优势,还反映了地名指称、指位广阔的服务方向。西城地区历史悠久,自古以来就与北京城的发展紧密相联。随着社会的进步,尤其是近十几年来,城市面貌发生了日新月异的变化。《西城区地名志》不仅记录了地名的变迁,也从一个侧面记录这个伟大时代的建设成就,为后人留下我们这一代的奋斗足迹。

《西城区地名志》的出版,是我区地名工作的一项重要成果,也标志着我区在填补地方史志空白方面迈出可喜一步,在沟通我区与外界的交流,促进经济的发展,进行社会主义精神文明建设方面起到积极的促进作用。

愿《西城区地名志》能成为各界同仁关心西城、支持西城各项建设的纽带。

西城区区长:



1992年10月

前 言

地名,是人们赋予各个不同地域或地理实体的专有名称,是人类进行社会交往的一种必不可少的工具,是宝贵的民族文化遗产。为了实现地名标准化、规范化,继承和发扬民族文化,为全区各族人民提供比较准确的地名资料,我们编辑了这本《西城区地名志》。

《西城区地名志》是根据国务院《地名管理条例》、《北京市地名管理办法》和市政府关于编纂《北京市地名志》的通知精神,依照《北京市地名志》编纂方案的要求,在区委、区政府亲自关怀和领导下,在市地名办公室具体指导下,由西城区规划局组织编辑出版的。

《西城区地名志》收录了全区各类地名。较详细地反映了西城区的自然、经济、文化特征、名称由来、历史沿革及其现状。它涉及到行政管理、城市建设、邮电、交通、公安、民政、文教、卫生、科技、财贸、旅游等各个方面。因此具有专业性、科学性、知识性的特点。是西城区有史以来第一部以典籍的形式比较完整、系统、规范的记载辖区内地名的一部专志。本志在编辑过程中,查阅了大量的史籍,主要有《京师五城坊巷胡同集》、《京师坊巷志稿》、《宛署杂记》、《宸垣识略》、《日下旧闻考》、《燕都丛考》以及《乾隆京城全图》、《北京历史地图集》等几十种,并对地名现状进行实地核查,所述内容力求翔实、准确。

本志共选收地名 991 条,地片名 16 条。彩色照片 84 帧,随文黑白照片 228 帧,各种政区沿革图、地名现状图等 20 余幅。为反映 1949 年后人民政府对地名标准化、规范化的科学管理,本志按不同历史阶段整理编辑了撤销、合并、新生地名一览表,以便以旧找新、以新查旧。西城是首都的中心城区之一,名胜古迹多,商业繁华,文化教育、医疗卫生事业基础深厚,大型公共建筑鳞次栉比,为使读者全面了解西城,本志在附篇中分门别类採收了 203 条专业信息,供读者使用。

这是西城区第一部地名专业志书,盛世修志,因水平所限,恳请读者指正。

《西城区地名志》编辑委员会

1992 年 1 月

凡 例

1. 《西城区地名志》是以地名为对象,从微观角度记述西城区的自然与社会,历史与现状的以资料性见长的地方志书。

2. 编纂《西城区地名志》,坚持详今略古,实事求是两个基本原则,客观真实地反映西城区城市建设的发展与变化,反映每一地名所代表地域的历史沿革与基本特征。内容记述重点为当代。

3. 体例采用一名一条,记述直陈其事,述而不论,文字力求简练。

4. 凡西城区所辖政区范围内所有正式命名的地名与常用的地片名均收。与外区临界地名亦全部收录。

5. 时间上限起自地名出现之始,下限一般截止 1990 年底。

6. 全书采用的数字均以西城区统计局公布的数字为准。

7. 古代时间一般采用明代或明代嘉靖××年(××××年)形式表述。1911年后采用公元纪年表述。如具体年代不清,则采用 1911年后、1949年后两种方式表述。1911年后表示辛亥革命至 1949年这段历史时期。1949年后表示中华人民共和国成立以后时期。年代采用 50年代、80年代表述方式,均指 20世纪。

8. 地名排列的顺序,分别采取按方位排(先上后下,先左后右,先西北后东南)、按笔画多少排、按拼音字母顺序排三种方式。

9. 为全面反映西城区概况,在后面增设附篇,仍采用一名一条体例。

10. 卷中附图的行政区划界线,均参照北京市测绘院编制的地形图上界线转绘,不作为划界的法定依据使用。

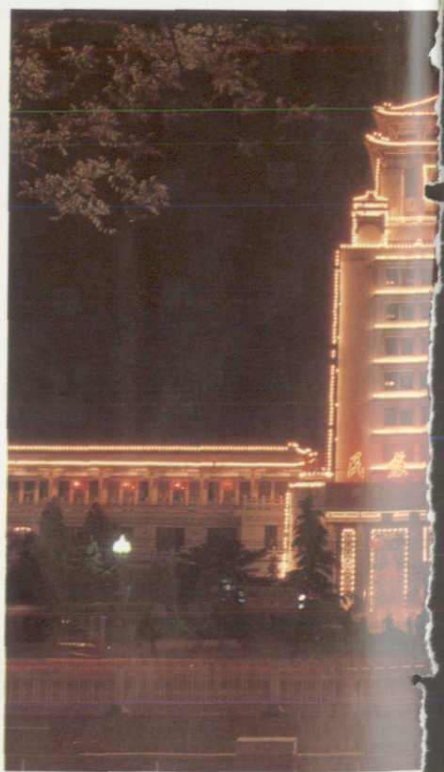


人民大会堂



西城区人民政府

北京电报大楼



北京北站



北京民族饭店



民族文化宫



燕京饭店





中国工艺美术馆

民航西单售票大楼

建设者之家



北京市城市建设档案馆

北京图书馆分馆





月坛体育馆



中国银行

新华通讯社

北京出版社

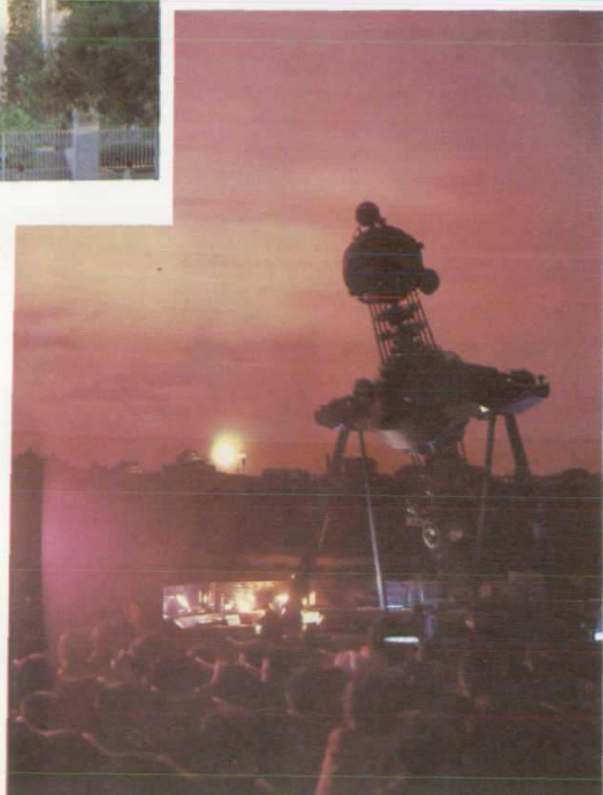


6

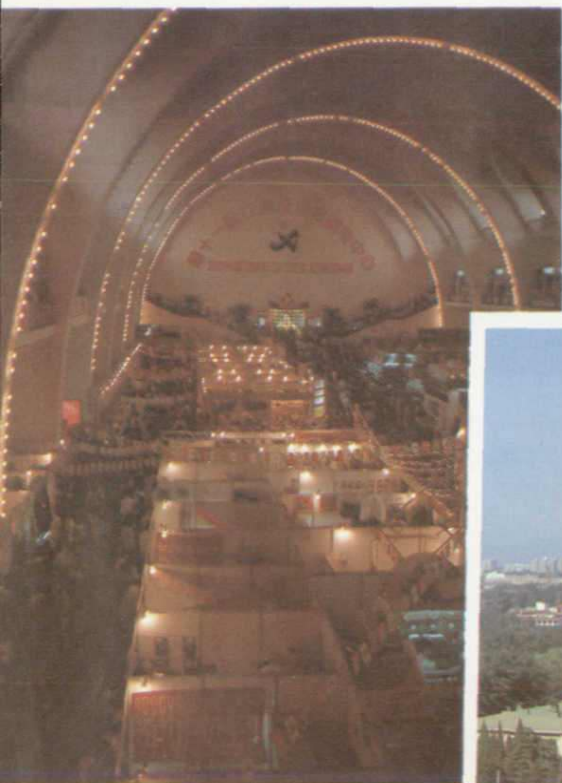


北京天文馆

北京天文馆大厅



北京展览馆展览大厅



北京展览馆



中国人民保险公司大楼





北京急救中心



西单百货商场



北京积水潭医院



鸿宾楼
饭庄