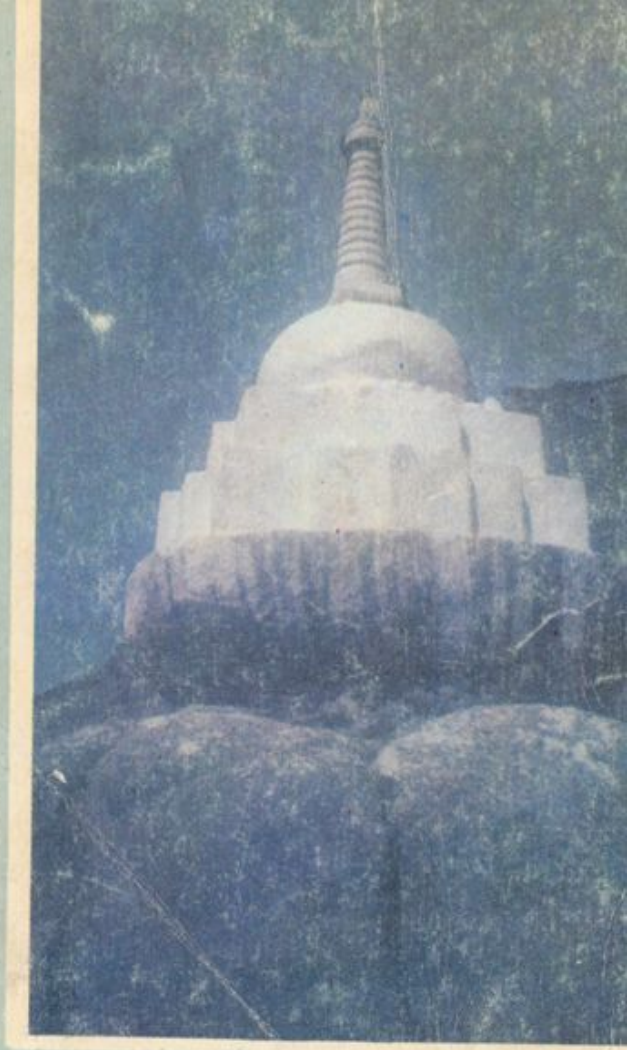


西藏人民出版社



# 桑耶寺簡志

# 桑耶寺簡志

何周德 索朗旺堆 編著

西藏人民出版社

## 引 言

西藏是我国佛教的圣地，古刹林立，僧徒众多，而座落于扎囊县江北岸的桑耶寺，则是西藏第一座著名佛教寺院。严格的讲完整的佛教寺院必须具有佛、法、僧三宝，没有僧人常住的，实际只能称为“神龛”或“法台”，象当时的大昭寺、小昭寺及昌珠寺等即属此类，而桑耶寺则是西藏名副其实的寺院鼻祖。

桑耶寺的藏文意思是“无边寺”、“超出意想”、“存想寺”，全名为“桑耶敏久伦吉朱白祖拉康”意即不变自成桑耶寺。其名称还曾使用过“桑叶”、“桑鸢”、“桑岩”、“桑木鸢”、“桑木耶”、“萨木秧”、“桑莫叶”、“桑姆伊”等汉文。近年来，有人又把桑耶寺叫做“三样寺”，这是根据桑耶寺的汉、藏、印三种建筑风格演变而来。关于桑耶寺的论著很多，除大、中、小三种《巴协》即《桑耶寺志》专门记述桑耶寺外，《贤者喜宴》、《西藏王统记》、《西藏王臣记》、《莲花遗教》、《铜洲遗教》、《五部遗教》、《遍照护面具》等等教史中也都有重点记载。

遐迩驰名的桑耶寺，自创建迄今已有一千二百多年的历史，它是藏族文物古迹中历史最悠久的寺院，是吐蕃时期最宏伟、最壮观的建筑。它糅合汉、藏、印三种建筑风格为一

体，是西藏至今保存最完整的古代建筑。寺内珍藏和保存着自吐蕃王朝以来，西藏各个时期的历史、宗教、建筑、壁画、雕塑等多方面的遗产，它是藏族古老而独特的早期文化宝库之一，是祖国民族文化遗产之瑰宝。正如《贤者喜宴》所说：“此寺系一难以想象之建筑，此世间无以伦比之寺院。”

位于桑耶寺附近的青朴、札玛止桑、哈布山、松嘎尔石刻五塔等名胜古迹，它们与桑耶寺息息相关，共负盛名。

桑耶寺不仅在西藏佛教史上占有重要地位，而且对西藏的政治、历史、经济、文化产生过重大影响。自公元八世纪初至十世纪后期，这里一度成为吐蕃王朝的统治中心之一。藏王赤祖德赞曾建牙帐于桑耶附近的札玛止桑，金城公主也常住此地，其子赤松德赞就出生在札玛止桑，而且他的一生主要在这里度过。金城公主和赤德祖赞的联姻，这是继文成公主和松赞干布联姻之后，汉藏两族友好关系史上的又一重大事件，它进一步加强了唐朝与吐蕃之间在政治上的亲密关系。正如赤德祖赞在给唐玄宗李隆基的奏章中所说：“外甥是先皇帝舅宿亲，又蒙降金城公主，遂合同为一家，天下百姓，普皆安乐。”这种“和同为一家”的关系，正是当时汉藏两族关系的真实写照。随着金城公主嫁到吐蕃，中原地区的先进文化技术，又大量地传入吐蕃地区，这对吐蕃社会的发展起到了积极的促进作用。

八世纪中叶，赤松德赞以桑耶为根据地，大力扶持佛教，除从印度迎请莲花生、寂护等大师外，还从唐朝请来大批高僧大德，翻译佛教经典，传布教义，兴佛灭本。他并亲自主持兴建了西藏第一座具有佛、法、僧三宝的桑耶寺，首

创藏人出家为僧的先例，建立僧伽制度，广译经论，讲学修行，建立专修道场，完备佛教规模。使佛教此时才在西藏站稳脚跟，并大大发展起来，形成西藏佛教“前宏期”的盛况。

与此同时，赤松德赞在这里还统治着整个吐蕃，在政治、军事、经济、法律、宗教上进行了一系列改革措施，使吐蕃兵源充足，实力雄厚，曾盛极一时。赤松德赞在位四十余年间，不断向外扩张，当时吐蕃领地北达回纥，西接大食，南邻天竺，东联南诏，是武力扩张的鼎盛时期。

赤松德赞之子牟尼赞普在位的一年多时间里，亦以桑耶寺为根据地。他从对桑耶寺的供施多少发现属民财富不均，于是，试图三次平均贫富，结果皆以失败而告终。

九世纪中叶，朗达玛进行大规模的灭佛运动，摧毁佛教寺院，桑耶寺仅仅封门禁闭，而没有受到严重的破坏，这说明桑耶寺在当时具有一种特殊的地位和影响。

朗达玛被刺后，为了争夺权位，他的两个儿子云丹和欧松之间连年混战，加之席卷整个西藏的奴隶平民大起义，冲击了王室云丹、欧松及其子孙，使得他们四处奔逃。地方贵族势力也发生了重大的变化，有的被起义军杀死，有的占据一地，成为割据一方的豪强，整个西藏处于动乱之中。王室后裔云丹这一支，在奴隶平民大起义的打击下，无法在拉萨继续呆下去，便将其势力向南发展，在桑耶寺附近扎下了脚跟。

到十世纪中叶，云丹的第六世孙意希坚赞，他既是山南一带的一个地方势力的首领，又是桑耶寺的寺主，这种现象，显示了“政教合一”这一藏族封建社会雏形的端倪。

970年，意希坚赞派卢梅等七人到多康随喇钦学习佛教，从此，形成了西藏佛教“后宏期”下路宏传之始。

后来，由于地方割据势力之间的连年混战，桑耶寺亦逐渐冷落破败，加之当时在桑耶寺的卢梅与拔热两人的不合，引起了两派之间的火并，致使桑耶寺的不少殿堂被火烧毁，寺内文物和建筑遭受了一次严重的破坏。自此以来，桑耶寺在一个时期内不但香火寥寥、僧众日减，而且建筑也多残毁，无人修缮。到了十一世纪中叶，热译师多吉查巴带着他的几千名随从信徒来到桑耶寺，严惩了原管理不善的人员，并对桑耶寺进行了自建寺以来的第一次修缮。据记载，当时参加修缮的整墙工、木匠、画工等技术人员即达五百之多，可见原破坏程度之严重和当时修复工程之规模。虽不如原先，但从此以后使桑耶寺的佛事活动得到了恢复。

十四世纪下半叶中期，萨迦巴索朗坚才对桑耶寺进行了一次规模不小的修缮，之后于1375年逝世于桑耶。在此应提及的是，他的《西藏王统记》，也是在桑耶寺写成的。从此以后，原为藏传佛教宁玛派的中心寺院，改属为萨迦派管理，只有护法神殿仍由宁玛派僧人主持。自格鲁派取得了西藏地方的统治以来，历任达赖或则支持宁玛派，或则以格鲁教义为主兼修宁玛派密法。每遇战争、灾疫等重大事件，均邀桑耶寺宁玛派僧人作法禳解，以扩大宁玛派的影响。实际上自萨迦派管理桑耶寺以来，一直都以宁玛和萨迦两派的教义为主修内容，而迫于当时的形势，也不能不兼学格鲁派教义。后来，桑耶寺的行政事务虽归属西藏地方政府直接负责管理，但是在一切宗教活动方面改属为萨迦派的既成事实，始终未能改变。桑耶寺的历任座主仍由萨迦委派，这种情况

一直延续到1959年西藏民主改革前。

到了十七世纪，特别是十八世纪以来对桑耶寺屡有修缮或增建。1721年，维修桑耶寺的同时，在主殿金顶上增加了金瓶，二层楼顶之四周沿增建了镀金铜女儿墙等，遂逐趋宏伟而壮观。此后又由德巴·吉雪巴、七世达赖之父索朗达结等人，也相继对桑耶寺进行过修缮或增建。

第模·德列加措在摄政时期（1757~1777年），遵从七世达赖生前的嘱托，于1770年对桑耶寺进行了规模巨大的修缮和扩建。据壁面目录记载，第模·德列加措对“桑耶寺中心大殿、四大洲、八小洲、王妃三殿等所进行的巨大修复和供施之功德，均比法王赤松德赞为高”。由此看来这次的修缮为建寺以来规模最大的了。

1806年发生地震时，桑耶寺遭受过局部的破坏，经半年的抢修后得到了恢复。

1816年，桑耶寺发生了一场大火灾，主要建筑多被烧毁，在后来绘的壁画中尚有烈火熊熊，僧众救火，大殿被毁，以及噶厦政府派噶伦夏扎哇屯珠多吉主持修复桑耶寺的场面。这次修复工程从1816年开始到1820年竣工，共历时四年。

1849年，噶厦政府又委派噶伦夏扎哇旺秋结布，对桑耶寺进行了一次比较全面的维修。历时五年。据1854年登记的房屋造册，在这次维修过程中由于当时的需要，对原建筑的造形有些改变。和平解放西藏之前，对桑耶寺的最后一次维修是在热振土旦强白益西摄政期间（1934—1940年）进行的。但由于十四世达赖的亲政和热振摄政王的废黜，修缮工程亦停止而未能结束。

西藏和平解放后，党和人民政府极为重视桑耶寺古建筑和寺内文物的保护工作，曾拨专款进行修缮。1962年，西藏自治区筹备委员会将其列为全区重点文物保护单位，成立了寺管会，专门保护和管理该寺的文物古迹。可悲的是十年动乱期间，桑耶寺同其它古建筑一样，遭到了空前的破坏。大殿的金顶和第三层被拆除；红、白、黑、绿四塔成了废墟；三处王妃殿中现今只余一处，其余两处夷为平地；寺内文物损失更加严重，被砸毁的铜佛、铜器达四万余公斤；写有藏文桑耶寺简介的锦绶被撕毁；附属建筑亦大部分被毁。

近年来，在党中央保护好文物、抢修文物古迹政策的正确指引下，国家将拨出巨款对桑耶寺进行逐年的维修。这座古老藏族文化明珠，将以崭新的姿态屹立在雅鲁藏布江畔，吸引着愈来愈多的国内外游客香宾。

1984年5月，由西藏社会科学院发起，在拉萨首次召开了“桑耶学术讨论会”，大家畅所欲言，各抒己见，对许多重要问题进行了深刻探讨，使桑耶寺研究进一步向纵深发展。

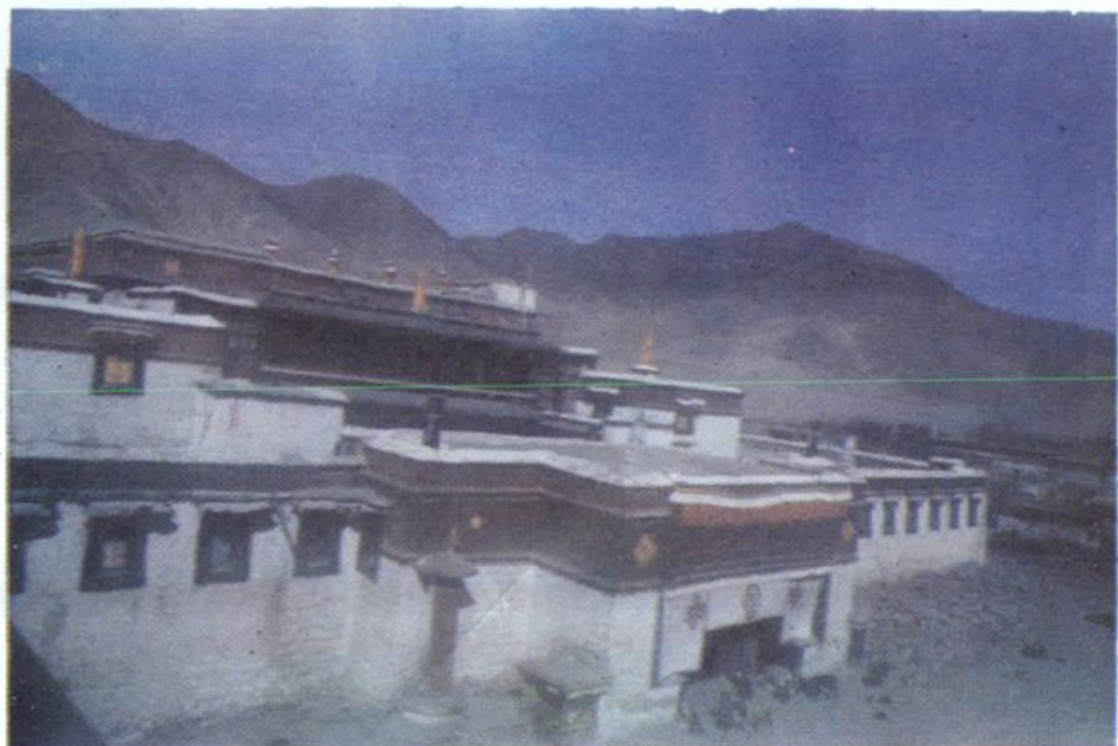
这本小册子是在文物普查的基础上，进行加工整理而成的。同时，广泛吸取现有的研究成果，尊重历史事实，力求以历史唯物主义的观点，将桑耶寺作以简要介绍，并对个别问题予以探讨。欲为研究藏史和桑耶寺的同志们提供一些线索，也为广大的中外游客提供一本不成熟的旅游指南。

由于我们学识疏浅，水平有限，加上时间仓促，这本小册子肯定存在不少问题，恳请专家、学者和广大读者们不吝赐教。

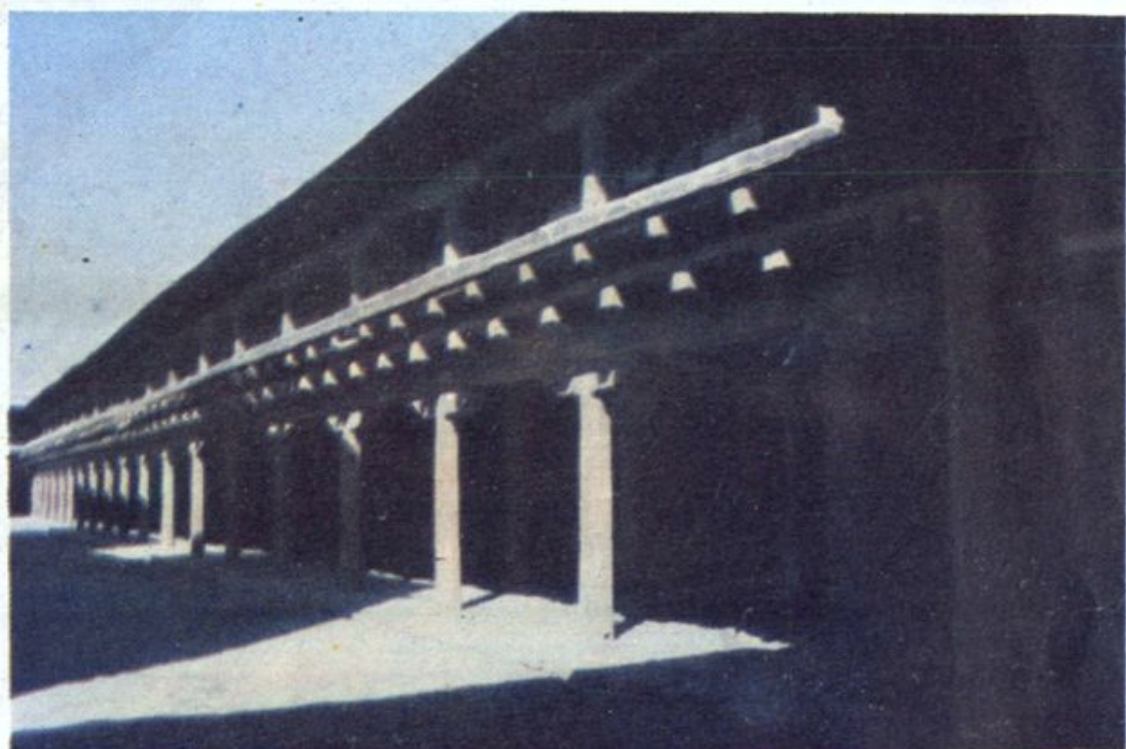




图一：桑耶寺全景



图二：壮观的“乌孜”大殿



图三：“乌孜”大殿外迴廊





图四：“乌孜”大殿中层明廊的斗拱及铁丝网



图五：“乌孜”大殿底层佛殿



图六：“乌孜”大殿中层佛殿的柱子

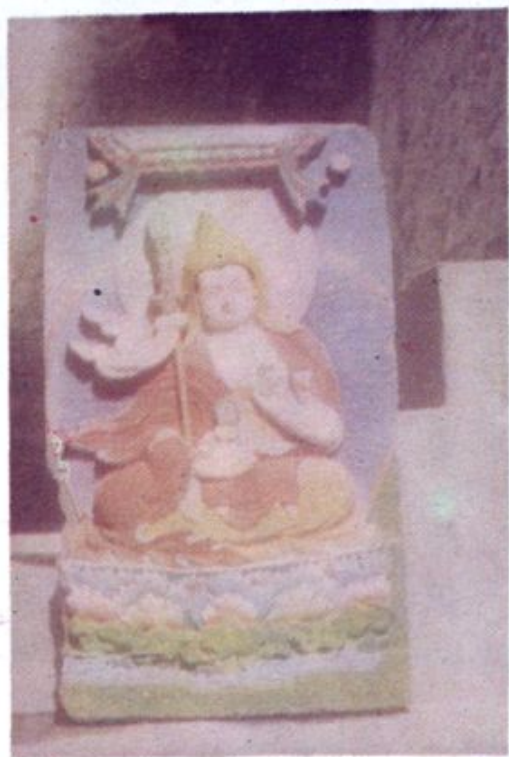


图七：“乌孜”大殿底层佛殿内的护法神塑像

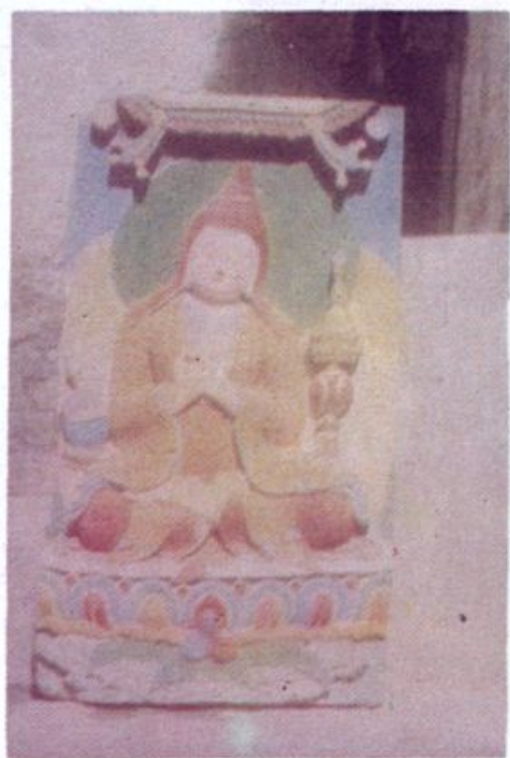




图八：“乌孜”  
大殿底层佛殿主供  
释迦牟尼石雕像



图九：石刻造像——莲花生



图十：石刻造像——阿底峡



图十一：石刻造像

—米拉日巴



图十二：桑耶寺壁画——体育活动





图十三：桑耶寺壁画——牦牛舞



图十四：北大洲桑结林壁画——佛母讲经图

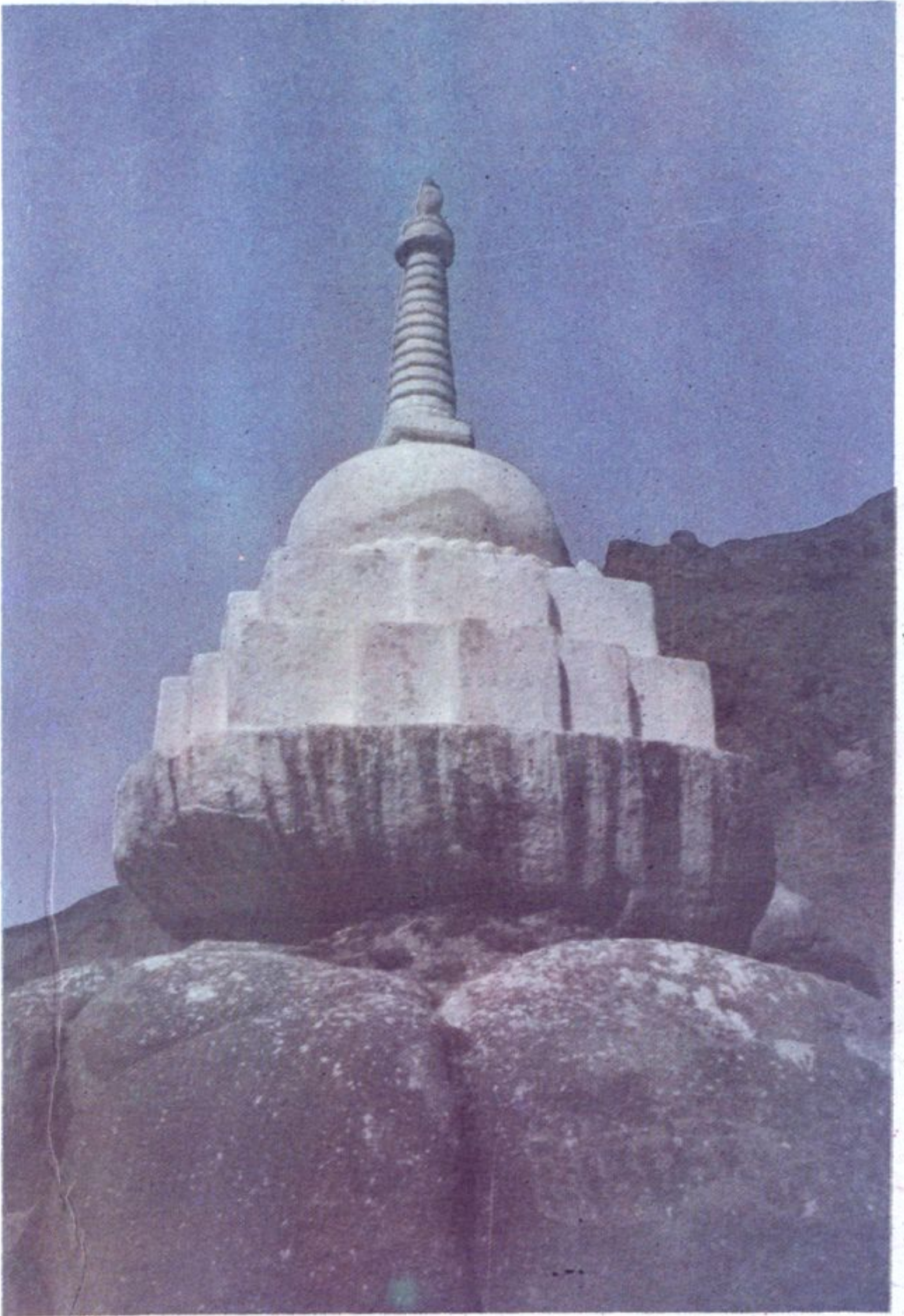


图十五：早期桑耶寺建筑布局图壁画



图十六：“乌孜”大殿中层佛殿天花板图案——坛城





图十七： 桑耶寺白石塔