

辽阳市教育志

1840 ——— 1985



辽阳市教育志编纂委员会

辽阳市教育志

— 1840—1985 —

辽阳市教育志编纂委员会

辽阳市教育志编纂委员会

编委会主任 隋 秀

副主任 连厚林 张洪彦

姚之湘 张永刚

办公室主任(主编) 姚之湘 张永刚

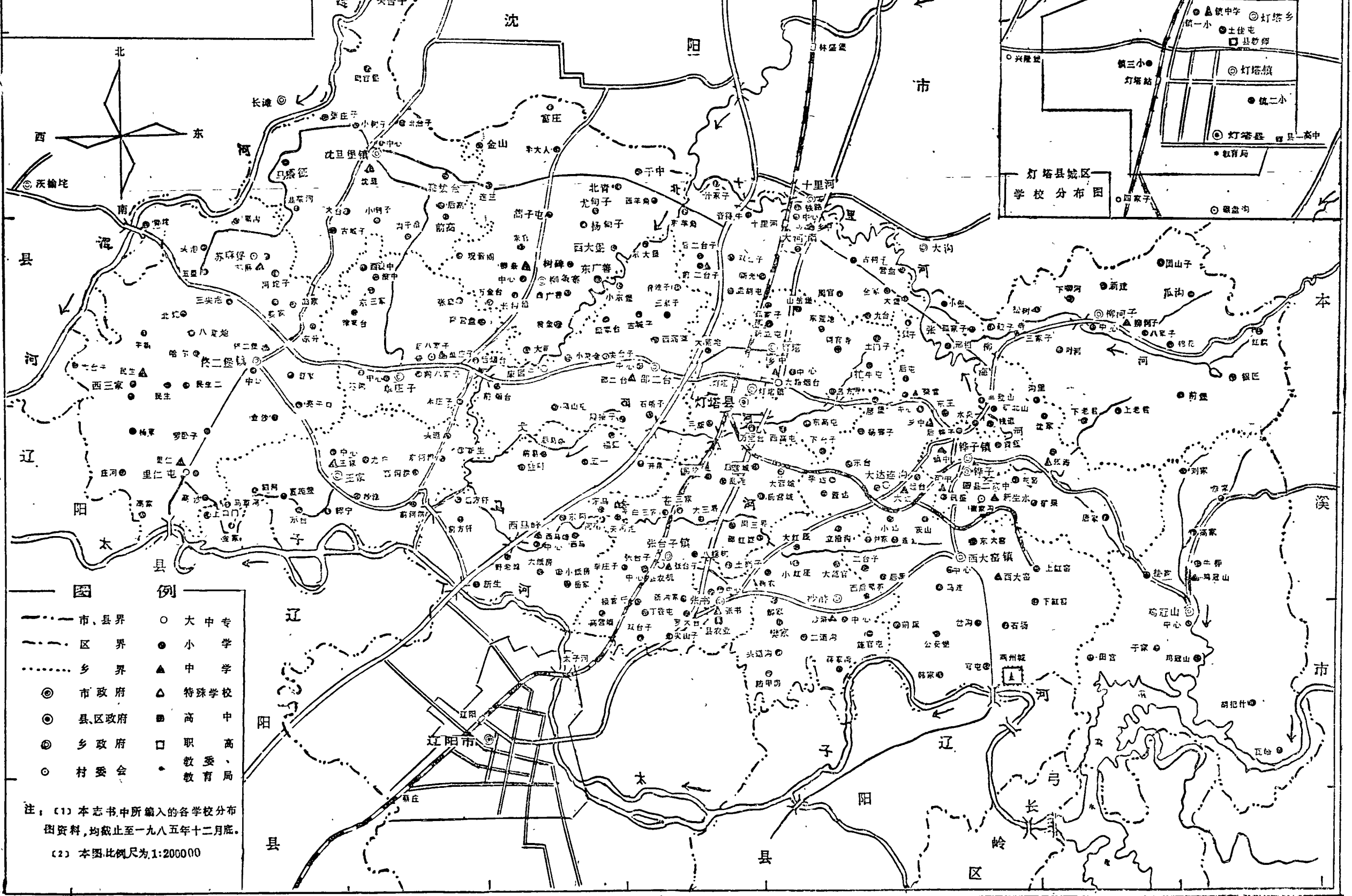
副主编 张圣明

编 辑 曹洪学

顾问 苏福林 山长恩

杨效震

灯塔县学校分布图



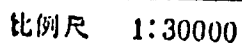
图例

- | | |
|---------|----------|
| ——市、县界 | ○ 大中专 |
| ——区界 | ● 小学 |
|乡界 | ▲ 中学 |
| ◎ 市政府 | △ 特殊学校 |
| ◎ 县、区政府 | ■ 高中 |
| ◎ 乡政府 | □ 职教高 |
| ○ 村委会 | • 教委、教育局 |

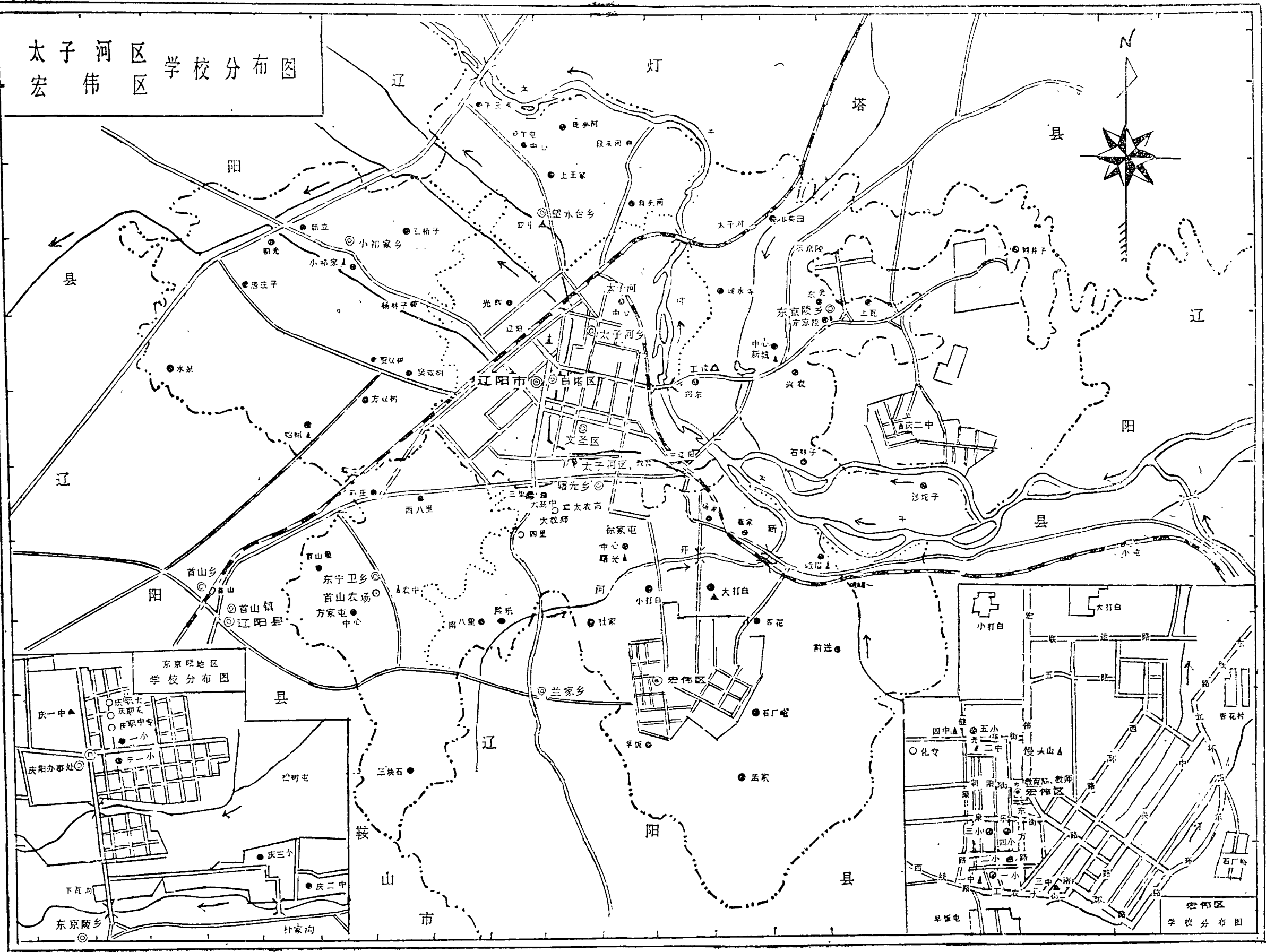
注：(1) 本志书中所编入的各学校分布图资料，均截止至一九八五年十二月底。

(2) 本图比例尺为1:200000

(自塔区、文圣区)



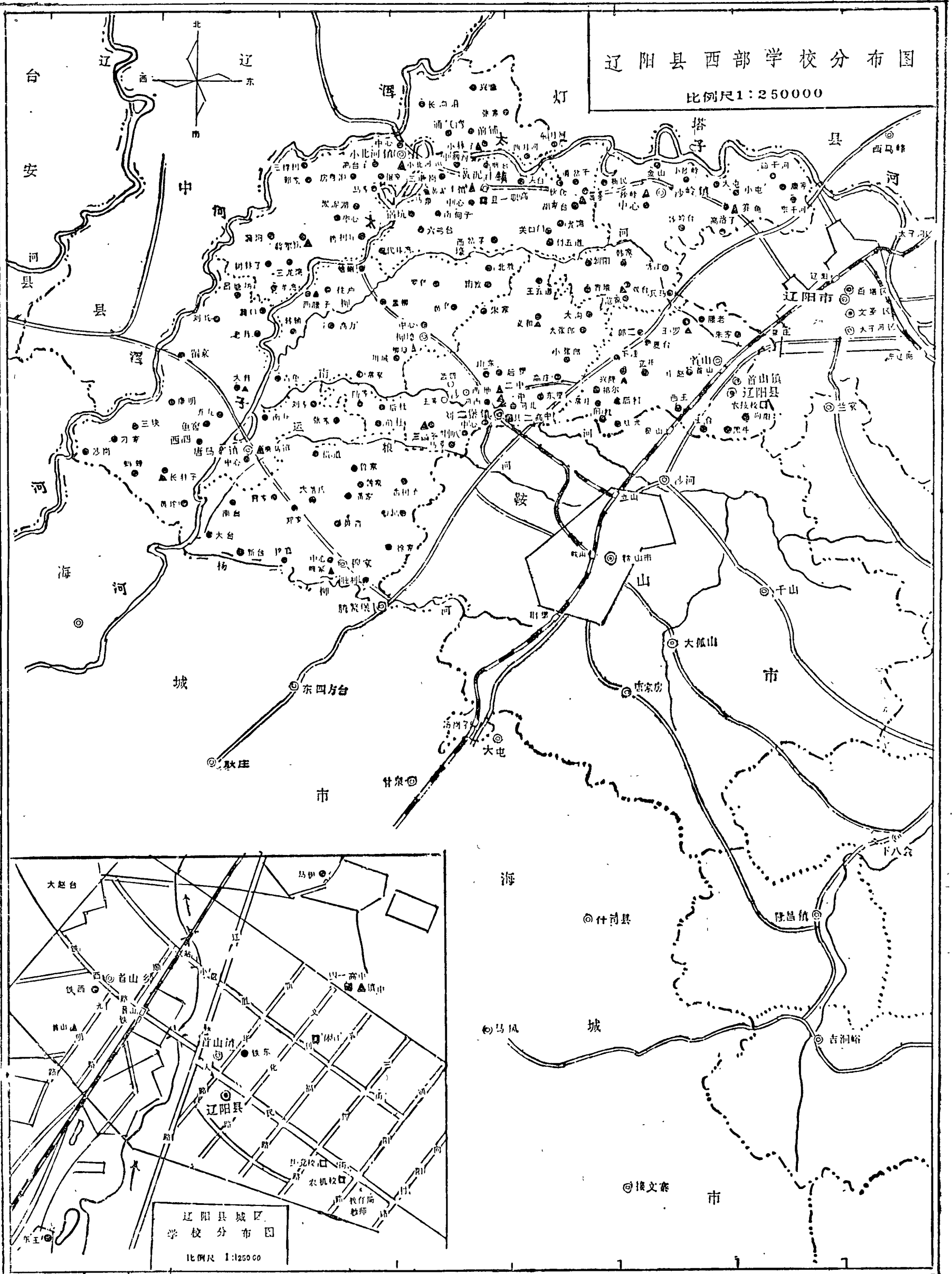
太子河区学校分布图



比例尺 1:100000

辽阳县西部学校分布图

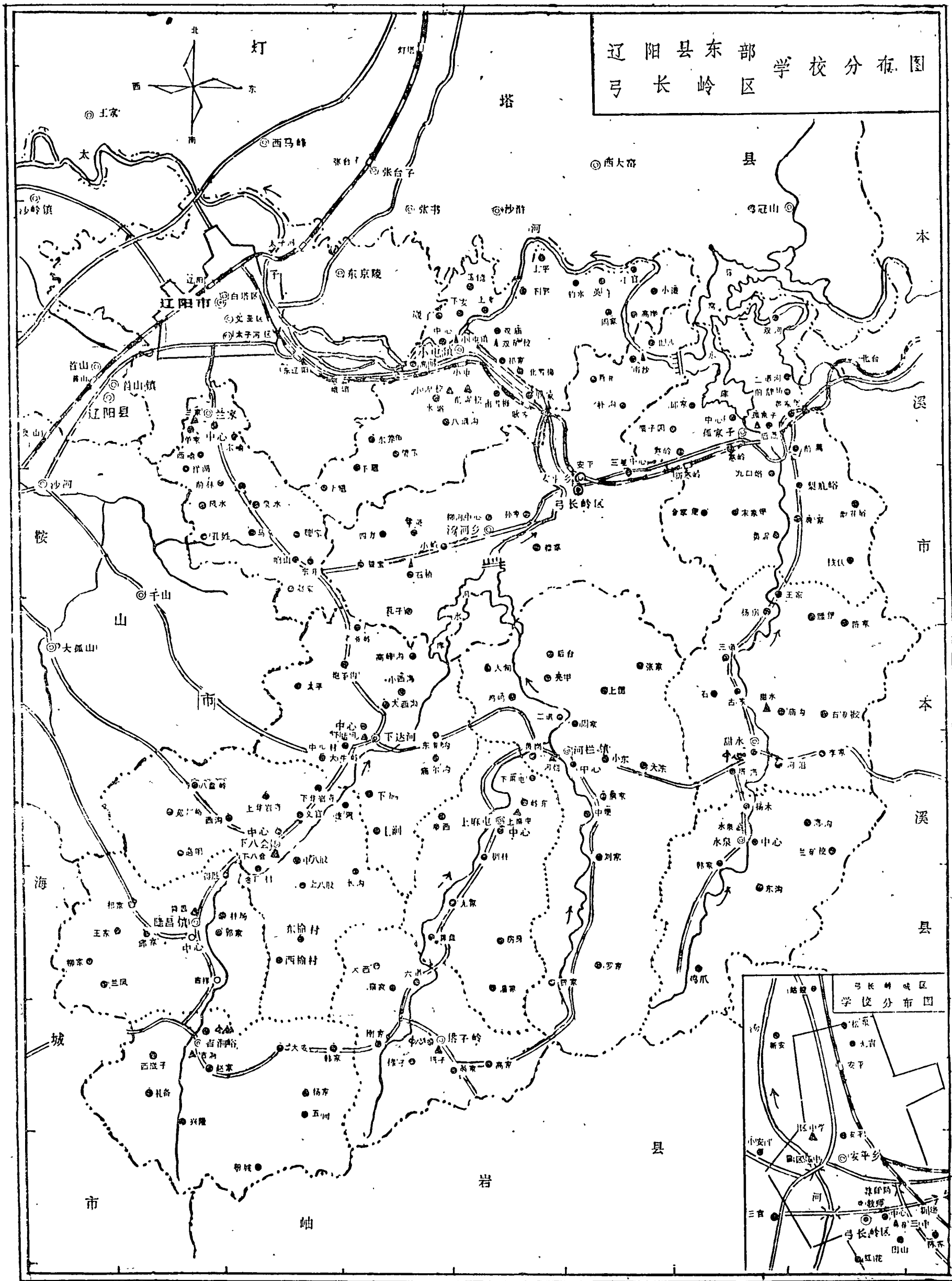
比例尺1:250000

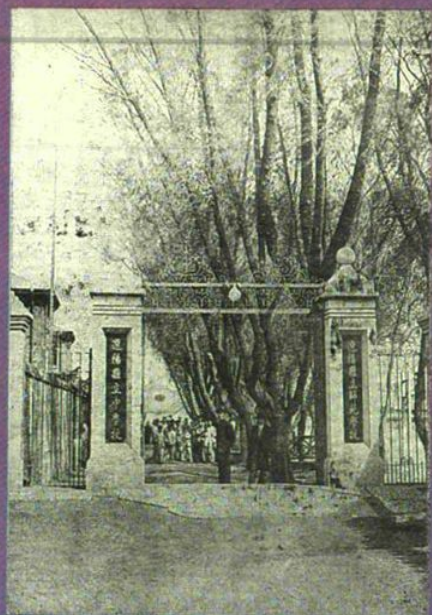


辽阳县城区学校分布图

比例尺 1:125000

辽阳县东部
弓长岭区 学校分布图

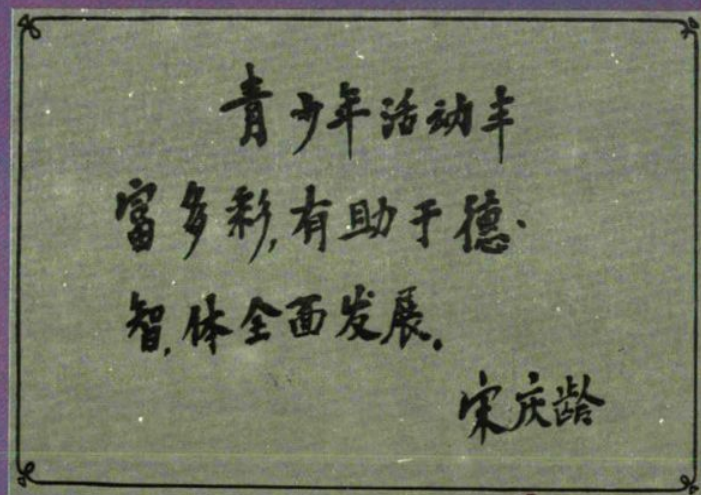




1914年辽阳县立师范学校、
辽阳县立中学校(即东师范)校门



辽阳市教育局及辽阳市教育学院办公楼



1980年全国人大常委会副委员长宋庆龄为市少年宫题词。



1985年8月,在辽阳市一中开办藏族初中班,图为西藏山南地区给市教育局赠旗



1984年6月16日在白塔公园和青年湖公园举行辽阳市教师游园大会。图为市党政领导在白塔公园门口迎接游园教师。

1985年9月在庆祝第一个教师节之际，市教育局举行《我的教师》征文表奖大会，图为获奖学生。



1985年9月，表奖百名优秀课青年教师



1985年11月8日市教育局举行高中工作会议。
图为局领导与优秀班主任合影。



辽阳市一高中教师进行
课外辅导。

太子河区太子河乡农
校教师在巡回教学。





辽阳市职工业余大学教学楼



灯塔县教师进修学校



辽阳市师范学校召开
思想政治工作会议

辽阳县首山乡兴隆台
村儿童在做游戏



前 言

百年大计，教育为本。国家要振兴，民族要腾飞，科技要发展，现代化要实现，首先必须要大力发展教育事业，为国家培养千千万万建设人才。古城辽阳历史悠久，人民群众历来就十分关注教育的发展。为适应现代化建设的需要，为进一步发展、繁荣辽阳的教育事业，我们坚持辩证唯物主义和历史唯物主义观点，广泛搜集资料，经过认真筛选加工编著了《辽阳市教育志》。

《辽阳市教育志》是一部辽阳教育史专著。全书六篇十七章，根据不同时代的历史背景，如实地记载了1840~1985年间辽阳地区教育发展情况的史事。着重再现了新中国诞生后，在党和政府领导下辽阳教育发展繁荣的画面，并总结了经验教训。内容丰富具体，翔实可靠。前事不忘，后事之师。该书不仅填补了辽阳教育志空白，而且为人民群众研究辽阳教育发展史提供了宝贵的资料，亦可作为今后发展繁荣辽阳教育事业的借鉴。

《辽阳市教育志》是集体劳动的结晶。由于历史久远，资料散乱残缺，给编纂工作带来不少困难。承蒙原教育行政部门老领导、老教师及有关方面同志的指导帮助，承蒙辽宁省档案馆、辽阳市档案馆、图书馆、辽阳日报社、市教委各科室、县、区教育行政部门及省内有关部门大力支持，致使编纂工作得以顺利完成。为此谨致衷心感谢。

由于时间仓促，水平有限，遗漏、错误之处在所难免，恳请读者斧正。

隋 秀

凡 例

一、本志记事上限始于1840年，下限止于1985年。本书取事立足当代，重点反映建国36年来教育事业。部分内容上溯，以期反映历史全貌。

二、本志采用篇、章、节、目体以各类教育分篇。共立基础教育、中等职业教育、普通高等教育、成人教育、教育行政与党群组织、教师队伍计6篇18章。除篇按数字顺序排列以外，章、节、目分别以条目和不同字体予以编排。

三、本志采用志、传、述、图、表、录体裁，力求做到文图并茂。因大事记已单独出书，故未列入。

四、本志记年方法，主要采用公元记年，对于平行之清朝、民国、伪满洲国有关年号，均在括号内公元记年。

五、本志表述不同区划范围时，使用不同概念称谓，以示区别。“辽阳”、“全市”，包括市辖县区，全面区划；“辽阳市区”，包括城镇区不包括农村。

六、本志采用语体文，使用规范化简体字（因铅字有限，个别有繁体字），标点符号、行文按市志办发的《辽阳市地方志行文书写规范》书写。

目

录

照 片

前 言

凡 例

目 录

综 述..... 1

第一篇 基础教育

幼儿教育

概述..... 7

保育课程..... 9

主要园所简介..... 9

小学教育

概述.....11

学制 课程26

教学工作.....40

德育工作.....42

体育卫生工作.....44

重点小学简介.....47

中学教育

概述.....55

学制 课程60

教学工作.....83

德育工作.....88

体育卫生工作.....92

重点中学简介.....95

民族教育与特殊教育

民族教育..... 100

特殊教育..... 104

教育与生产劳动相结合

实施过程..... 106

途径与作用..... 110

校办工厂简介..... 112

第二篇 中等职业教育

职业技术教育

职业学校..... 115

农业中学..... 116

职业中学..... 117

中等师范教育

概述..... 122

学制 课程 126

教学工作..... 136

德育工作..... 139

体育卫生工作..... 140

经费..... 142

师范学校简介..... 143

普通中专教育

概述..... 145

专业 学制 课程..... 148

教学工作..... 156

学生工作..... 156

中专学校简介..... 158

第三篇 普通高等教育

普通高等教育

概述..... 161

专业 学制 课程..... 162

校舍 经费 167

普通高等学校简介.....	168
---------------	-----

第四篇 成人教育

农民教育

概述.....	171
扫盲教育.....	176
文化教育.....	177
技术教育.....	179
领导管理.....	186
教师与经费.....	186

职工教育

概述.....	188
扫盲教育.....	194
文化教育.....	196
技术教育.....	201
领导管理.....	202
教师 经费 校舍.....	203

成人中专教育

概述.....	206
专业 学制 课程.....	206
校舍 经费.....	211
成人中专学校简介.....	212

成人高等教育

概述.....	212
专业 学制 课程.....	214
校舍 经费.....	220
成人高等学校简介.....	221

第五篇 教育行政与党群组织

教育行政

教育宗旨与教育方针.....	223
建国前教育行政.....	224
建国后教育行政.....	229

党群组织

学校党组织发展概况.....	238
共青团与少先队组织发展概况.....	241
教育会.....	242
教育董事会.....	243
教育学会及研究会.....	244
教育工会 教职工代表会.....	248
民主党派.....	248
学生会.....	248

经费 校舍 设备

教育经费.....	248
校舍与设备.....	261

第六篇 教师队伍

教师队伍

教师来源.....	269
教师状况.....	269
教师与干部培训.....	274
教师管理.....	278
教师待遇.....	281

附录一：教育人物简介.....

附录二：1985年辽阳市各级各类学校一览表.....

附 学校分布图

后 记

综 述

辽阳系文化古城，教育事业颇盛。明代设都司学、卫学、社学、义学、书院和私塾。清代改都司卫所为府州县体制，辽阳都司学、卫学也随之废置，代之以辽阳州儒学。辽阳儒学官署在城内东南隅文庙西院，设学正1人，训导2~3人。清代沿袭明制，在大乡巨镇设有义学，义学是免费公塾，也叫义塾，专收贫苦家子弟免费入学，其经费由地方筹划。书院为士子讲学之所，辽阳在明代就有正学书院，清代有襄平书院，地址在城内东二道街刚家胡同，清末（1905年）改为师范学堂（今辽阳市二高中校址）。私塾是私人所设的初级学校，不列入国家学制之内，规模很小，但很普遍。一名塾师在家招收几名学童，叫做散馆；大户人家聘请塾师到家教授子弟，叫做专馆。辽阳文风很盛，私塾遍布城乡各地。清末废科举，立学堂，私塾渐被取缔。

清、光绪三十三年（1907）辽阳成立劝学所，派劝学员动员适龄儿童入学。辽阳城乡小学普遍建立起来。到宣统三年（1911），辽阳城乡办起小学堂近300所。城内办起男、女师范各1所，中学1所。热心教育事业的捐金兴学，办起一批私立小学。辽阳首先创办新式小学的是英国基督教会，教会在城内五道街创办1所半私塾性质的小学，专收男生；在六道街又办起1所女子小学。

辛亥革命后到“九·一八”事变前这二十年间，可分为前十五年和后五年两个时期，前期是军阀割据时期，先后有两次直奉战争，东北教育事业发展极为缓慢。后期，东北宣布“易帜”，接受国民政府领

导，时间虽短，教育事业有所发展。据辽阳县《学务报告》1930年度各类学校统计数字：辽阳县立高中1校，私立高中1校，共6班，学生220人；县立男女师范各1校，共7班，学生289人；县立初中5校，私立初中3校，共87班，学生2,009人；职业学校（高小程度）3校，共3班；县立小学13校，区、村、私立小学551校，共710班，学生33,866人；幼儿园2校，共2班，学生92人。全县学龄儿童85,400人，失学者占60%。此外，还有基督教会办的文德中学和育才女中，“满铁”办的襄平商业学校。

“九·一八”事变后，日本帝国主义推行摧残民族意识的殖民地教育。1938年（伪满康德五年），实行“新学制”小学六年，前四年叫国民初级学校，后二年叫国民优级学校。中学改为四年制的国民高等学校（简称国高），实为半职业性质的中等学校。辽阳有4所男国高，1所女国高，共40班，每班50人，学生为2,000人。私立中学，教会中学，一律撤销。课程内容，变动很大。国语改为“满语”，日语列为必修之科；设“国民道德”科，宣讲“日满一德一心”、“王道乐土”、“大东亚共荣圈”向学生灌输思想毒素，麻醉青少年，以期达到长期霸占中国的罪恶目的；合并历史、地理为“国势科”，使青少年忘记祖国，迫使承认是“满洲国人”。并加重“实务科”降低学生的文化水平。此外，还进行奴役式的劳作教育和“勤劳奉仕”。这些措施都是为了给殖民地经济提供有一定文化知识和粗浅技能的劳动力，为日本帝国主义服务。

职业学校仅有1所私立保育助产学校，是由高绶云（女）私人创办的。

1945年“八·一五”光复后，东北民主联军占领东北。10月，辽阳建立人民政