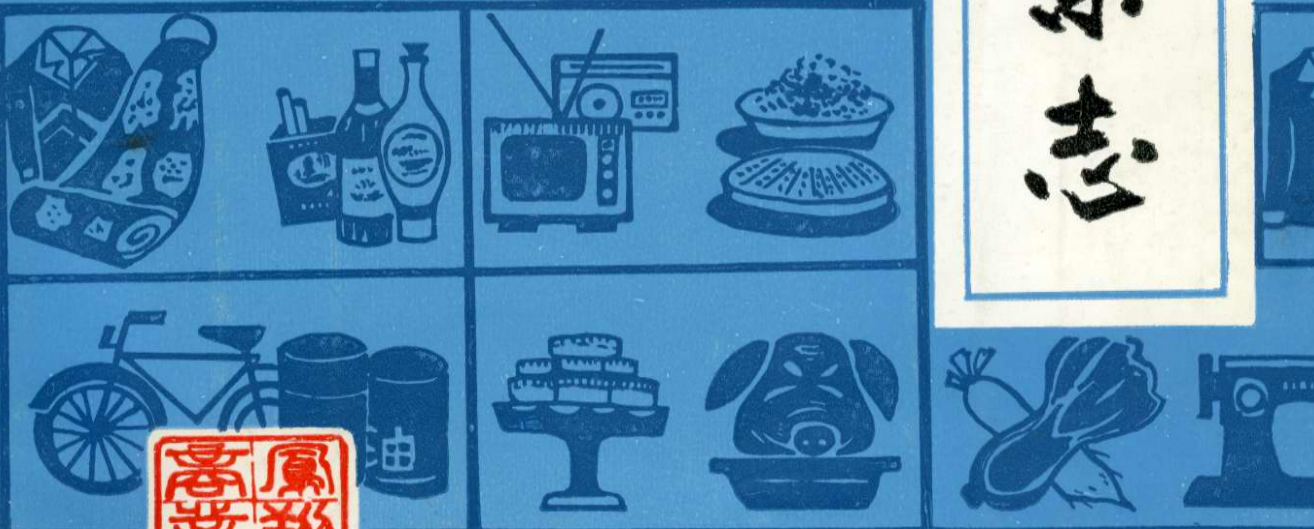


000474

鳳翔縣商業志



# 凤翔县商业志

(内部资料 注意保存)



凤翔县商业局商业志编纂组

一九八六年九月二十日

# 前 言

为给我县商业工作者提供历史借鉴，更好的服务于“四化”建设，遵照上级有关编纂专业志的指示，我局于一九八四年九月，抽调人员，组建《商业志》编纂组。在局党组的重视支持下，对凤翔商业的历史发展和现状进行了详细的调查研究和搜集资料工作。由于各公司、厂以及诸方热心《商业志》的同志诚挚协助，经过一年多的艰苦探索，本着“详今略古、去伪存真”的原则，粗拟成稿。

所“志”范围：上限断自乾隆四十年（1775年），下截止1985年底，个别问题筒有上溯，记录了凤翔二百一十年商业活动史实。以商业局管辖之县城国营和集体商业为主，具体地说，就是围绕七个国营公司，一个集体商业综合公司，一个商办食品厂撰写。建国前后商业的发展变化，按历史的真实发展历程尽量予以记实。共布10章40节，15万5千字。资料来源以档案为主，辅以石碑、口碑等，力求翔实，内容基本丰富。

凤翔自清代乾隆以后未续《县志》，旧志虽有几部，对商业竟无只字记载。且清代档案县上无有片纸，民国时期档案亦如凤毛麟角，时隔二百余年，史随人亡，铸成憾事！虽有传说，断不可凭传说立志。清末之事虽有知情老人，但均年逾古稀，记忆失清，难免一鳞半爪，记事互有矛盾。所以，清、民各章节所记内容不可能详尽。

建国后国营商业的建立和发展，时间虽近，但资料亦欠详备。为了使志书能起到“资治、存史、教化”的作用，编志组同志在县境内外、行业内外的有关档案、报刊、书籍、石碑、口碑中进行了新资

料的调查工作，使志书内容能体现出“洋今略古”的原则。

《商业志》的编成，是集体智慧的结晶。由于我们水平有限，虽已成书，其错误疏漏在所难免，诚恳希望读者、同行提出批评指正，俟再修时删、节、增补，使志书更臻完善。

《商业志》 编纂组

一九八六年九月二十日



商业局领导人及商业志领导小组编纂人员合影

## 编纂领导小组名单

组 长：杜克昌  
付 组 长：魏凤杰  
成 员：黄 明 付志均 曹 兴

## 编纂人员名单

主 编：魏凤杰  
编 纂：马德科 肖建忠  
部分章节编纂：（以姓氏笔划为序）

白建武 石绪才 李 钰 马 勤  
罗怀亮 张小良 曹 兴 杨正国

征 集 资 料：（以姓氏笔划为序）

刘 昌 马 芝 周呈祥 常呈瑞  
曹励仁 杨 平 杨 淮

审 稿：《县志》办公室  
校 对：马德科 肖建忠  
封 面 题 字：宋志贤  
封 面 设 计：郭永祥  
绘 图：杨正国  
摄 影：刘天良  
印 刷：县印刷厂

## 编纂领导小组名单

组 长：杜克昌  
付 组 长：魏凤杰  
成 员：黄 明 付志均 曹 兴

## 编纂人员名单

主 编：魏凤杰  
编 纂：马德科 肖建忠  
部分章节编纂：（以姓氏笔划为序）

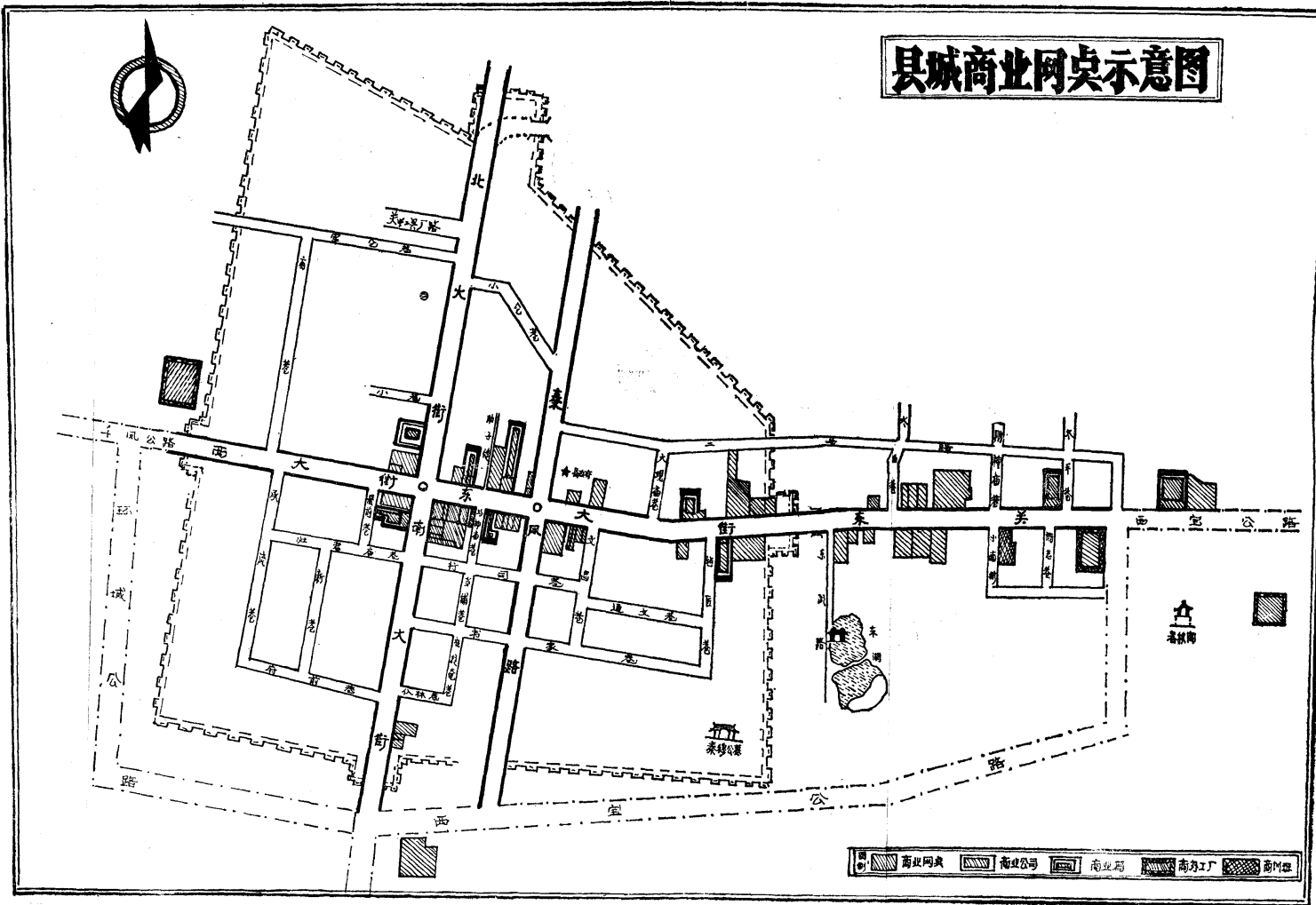
白建武 石绪才 李 钰 马 勤  
罗怀亮 张小良 曹 兴 杨正国

征 集 资 料：（以姓氏笔划为序）

刘 昌 马 芝 周呈祥 常呈瑞  
曹励仁 杨 平 杨 淮

审 稿：《县志》办公室  
校 对：马德科 肖建忠  
封 面 题 字：宋志贤  
封 面 设 计：郭永祥  
绘 图：杨正国  
摄 影：刘天良  
印 刷：县印刷厂

# 县城商业网点示意图



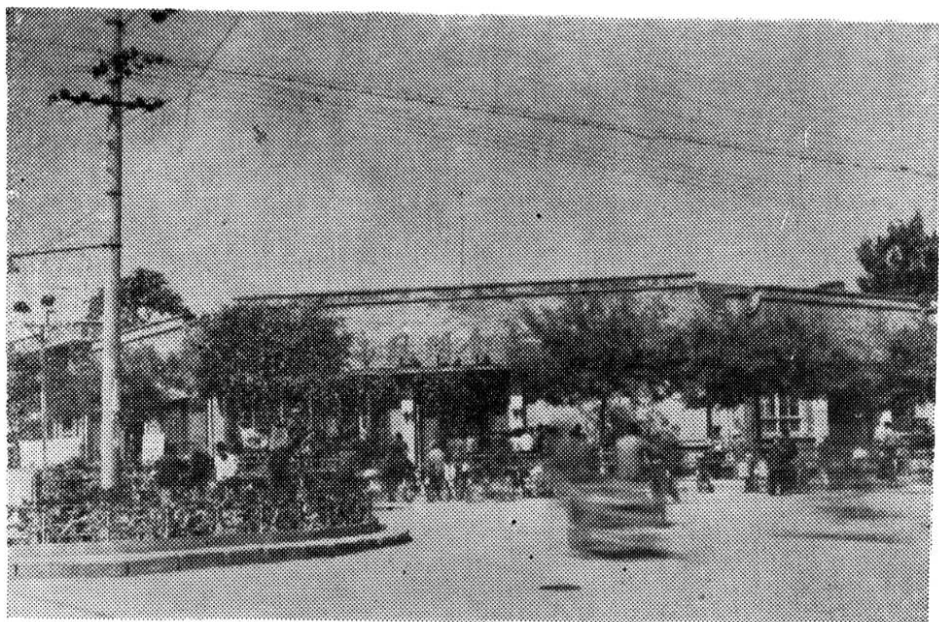
商业网点
  商业公司
  商业局
  商业工厂
  商业店







凤翔县商业局办公大楼

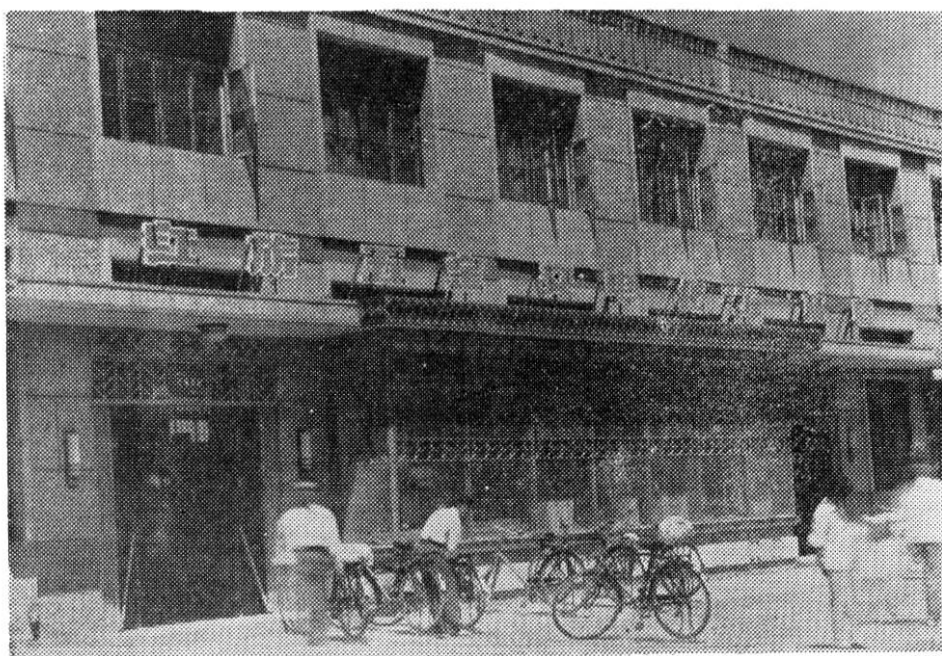


国营副食品批发公司大十字西凤副食商店

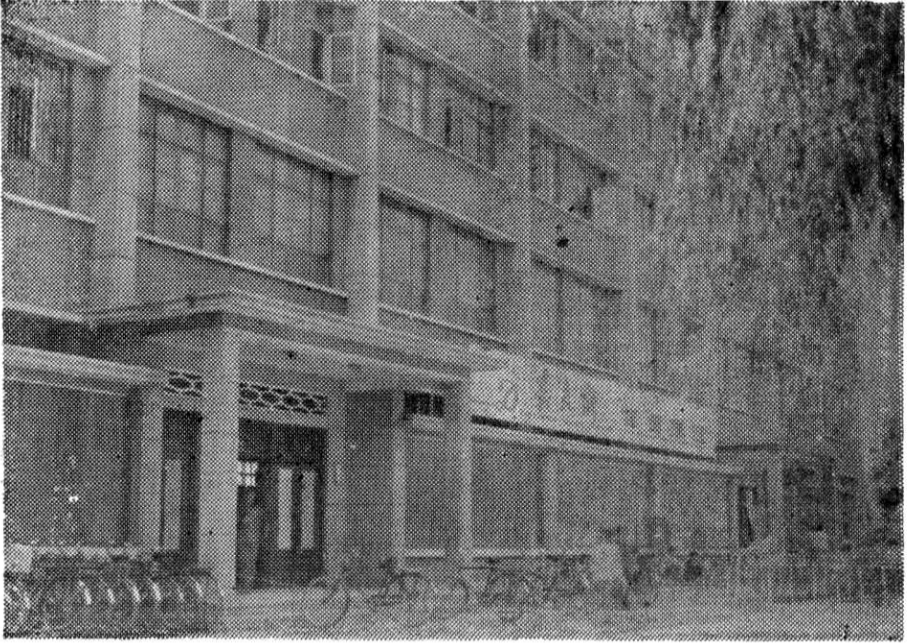


国营饮食服务公司大十字服务楼

国营百货批发公司



国营五金交电化工批发公司东大街五金交电化工商店



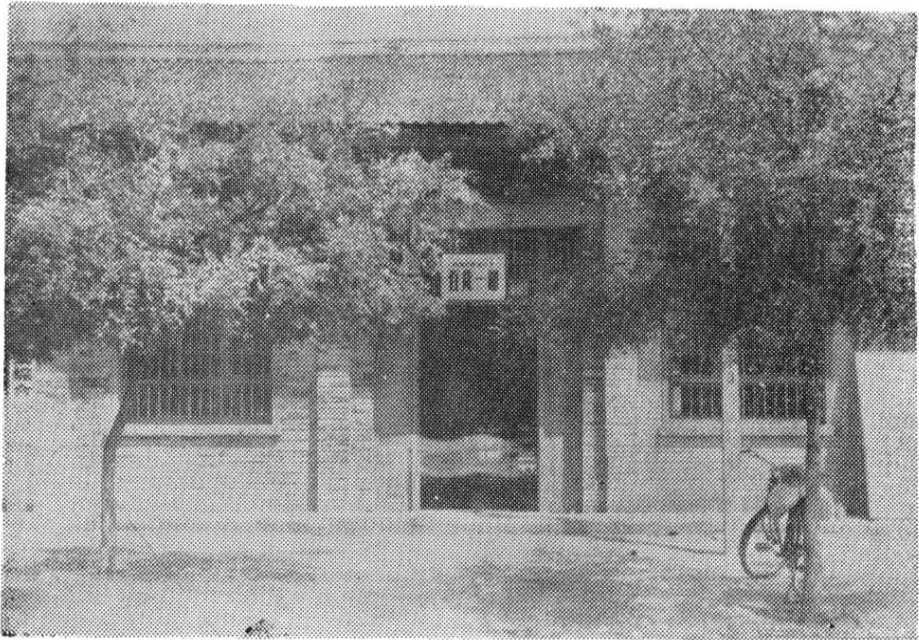
国营百货批发公司东大街百货大楼



国营饮食服务公司东大街二食堂



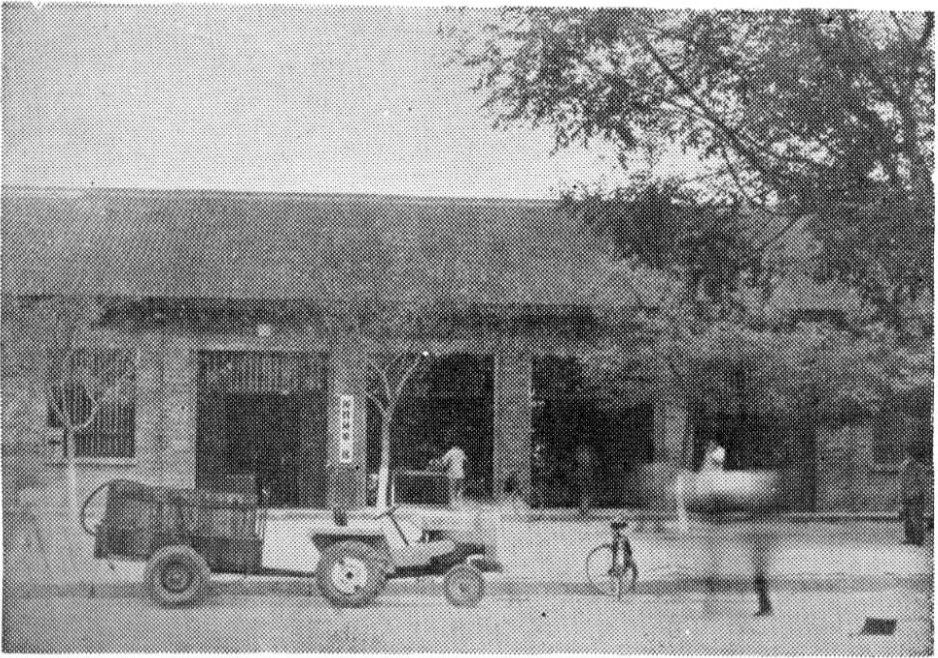
国营食品公司东大街肉食三门市部



集体商业综合公司东大街百货一部



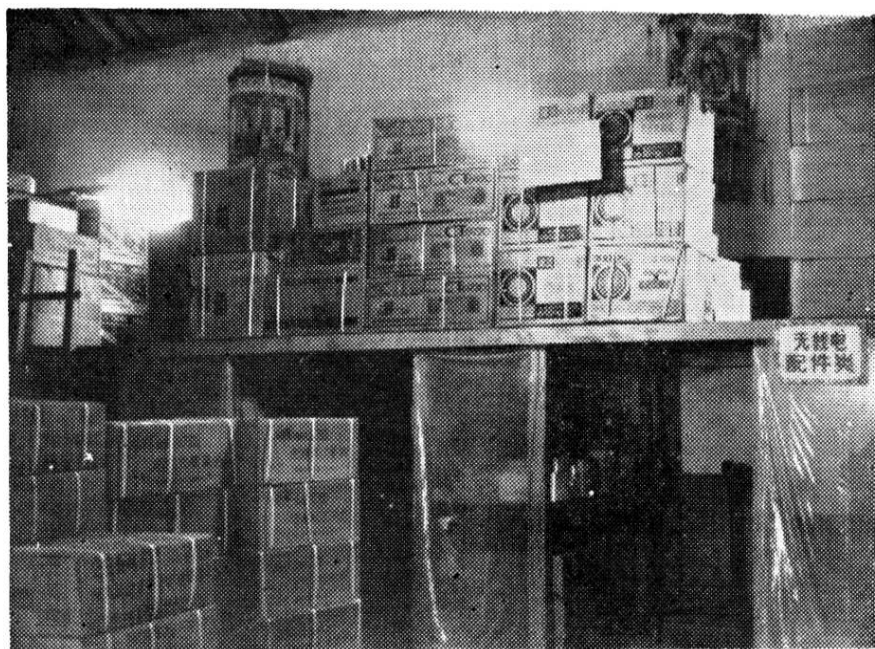
集体商业综合公司东大街杂货门市部



国营蔬菜公司东门口蔬菜二部

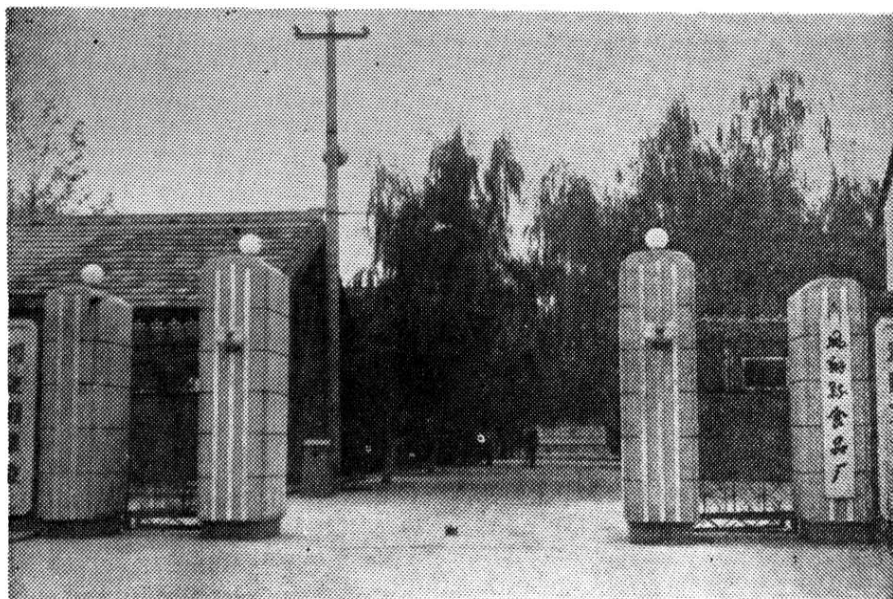


国营东关酱醋加工厂

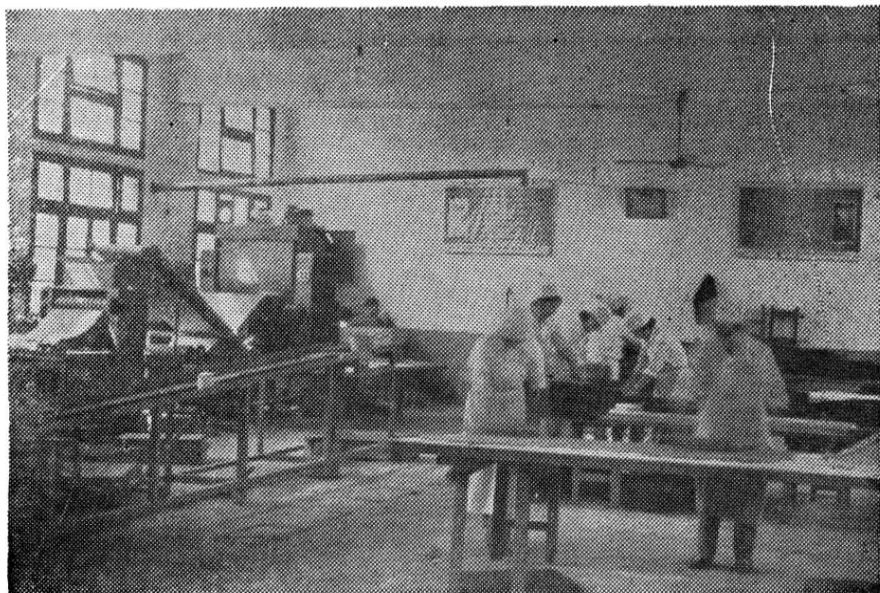


国营五金交电化工批发公司仓库





国营食品厂



国营食品厂食品车间