

015878

TIANJIN SHI
BEIJIAO QU DINGMINGLU

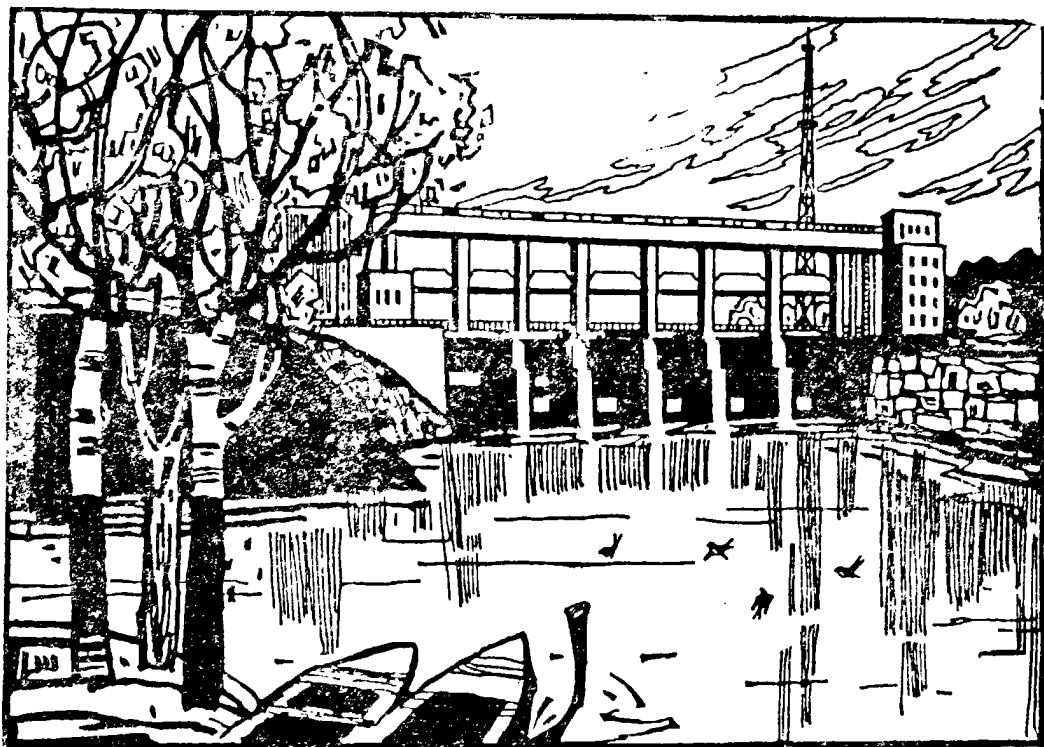
天津市 北郊区地名录



北郊区人民政府编

天津市北郊区地名录

内部资料



TIANJIN SHI BEIJIAO QU DIMINGLU

北郊区人民政府编

一九八六年九月

54-5

说 明

《天津市北郊区地名录》的编写工作是在一九八二年我区第一次地名普查的基础上进行的。因此，录内乡、村两级行政区划名称仍为公社和大队。人口数字来源于一九八二年第三次人口普查，其他内容和统计数字，除已注明时间者外，一律截止于一九八一年底。在编写过程中，对某些地名的来历、含义、历史沿革及其概况做了进一步的调查和考证，同时还补充了一些新建的重要地名。本地名录收录了行政区划、居民地、行政及企事业单位，重要台、站、场、道班、街道、公路、地理实体、人工建筑、游览地、古迹等各类地名886条，地名图16幅，照片32帧。

《天津市北郊区地名录》系内部资料，地名图上所标行政区划界线不作为划界依据。但录内所收的各类地名名称是根据《国务院关于地名命名、更名的暂行规定》和《天津市地名、命名、更名管理实施细则》的有关规定，经过标准化、规范化处理的标准名称，它是各单位和部门使用的法定性名称。

《天津市北郊区地名录》在编写过程中，得到了市地名办公室的具体指导和区民政局、统计科、档案馆等单位的大力支持。为此，特向以上各单位及所有参加过地名普查工作的同志深表谢忱。

参加本地名录编纂工作的有

责任编辑

张忠兴

张新景

孙法祥

主 编

冯义东

苑 翔

编 审

陈灿文

说 明

《天津市北郊区地名录》的编写工作是在一九八二年我区第一次地名普查的基础上进行的。因此，录内乡、村两级行政区划名称仍为公社和大队。人口数字来源于一九八二年第三次人口普查，其他内容和统计数字，除已注明时间者外，一律截止于一九八一年底。在编写过程中，对某些地名的来历、含义、历史沿革及其概况做了进一步的调查和考证，同时还补充了一些新建的重要地名。本地名录收录了行政区划、居民地、行政及企事业单位，重要台、站、场、道班、街道、公路、地理实体、人工建筑、游览地、古迹等各类地名886条，地名图16幅，照片32帧。

《天津市北郊区地名录》系内部资料，地名图上所标行政区划界线不作为划界依据。但录内所收的各类地名名称是根据《国务院关于地名命名、更名的暂行规定》和《天津市地名、命名、更名管理实施细则》的有关规定，经过标准化、规范化处理的标准名称，它是各单位和部门使用的法定性名称。

《天津市北郊区地名录》在编写过程中，得到了市地名办公室的具体指导和区民政局、统计科、档案馆等单位的大力支持。为此，特向以上各单位及所有参加过地名普查工作的同志深表谢忱。

参加本地名录编纂工作的有

责任编辑

张忠兴

张新景

孙法祥

主 编

冯义东

苑 翔

编 审

陈灿文

制 图	赵连弟	周宝钞
摄 影	孙法祥	李 军
封面题字	耿仲敷	
封面设计	天津市地名办公室 北郊区地名办公室	
校 对	冯 义 东	苑 翹 殷洪茹
印 刷	大邱庄印刷厂	

附：

北郊区地名领导小组

组 长：张忠兴

副组长：程 泉 张玉民

成 员：张福生 王树琴
孙家声 韩洪文
曹玉泉 张克义
郭乃定

参加地名普查工作人员（以参加普查时间先后为序）

何庆山	孙家声	程国林
王金波	金淑意	冯义东
李庭佑	周宝钞	刘树发
魏贺明	霍 秋	杨丽霞
李春亮	聂锡福	顾志刚
王惠民	程 泉	孙法祥
曹庆荣	温洪明	刘培莲
顾继玲	殷洪茹	

同意印刷出版

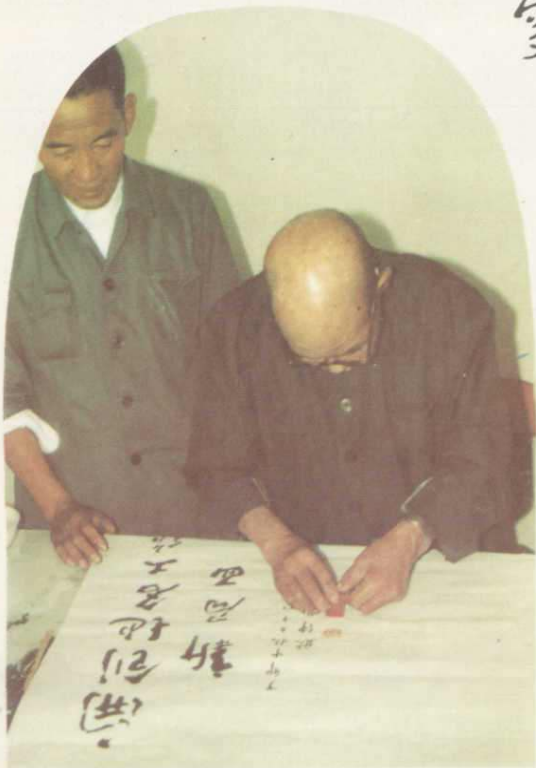
張新景

一九八七年十月

開創地名工作
新局面

丁卯中秋七十八
叟

耿仲啟





北郊区地名普查合格证书



北郊区机关大门



北郊区委大楼

北郊区人大常委会



北郊区政府办公楼

天津水泥工业设计研究院



化工部第一设计院



天津市第四十七中学

北
郊
区
少
年
宫



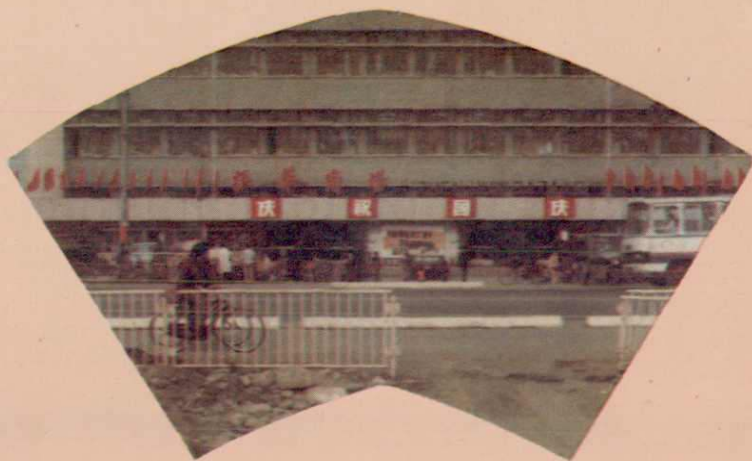
北郊区少年儿童活动中心一角

晨
光
影
剧
院



北
郊
区
第
一
医
院

振华商场



天穆回民食品街

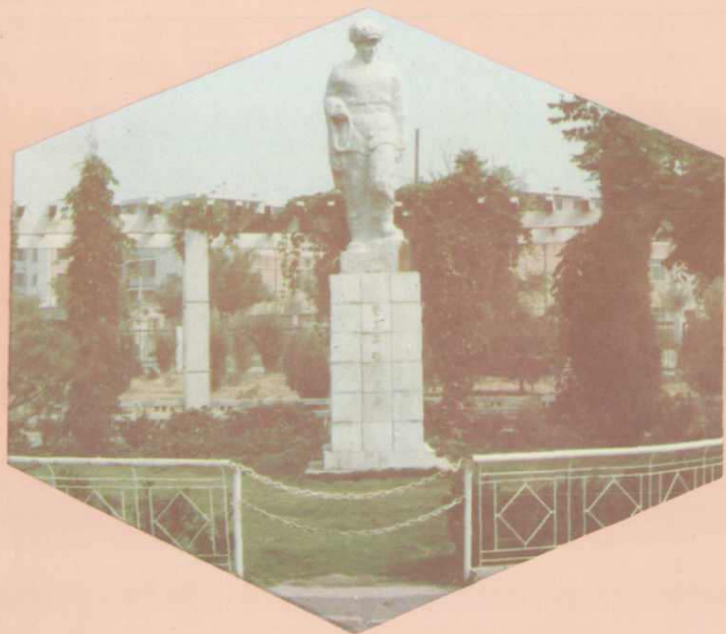
北仓农贸市场——果园东路段



天穆清真寺



杨连第烈士纪念像



集贤公园





北 仓



西堤头

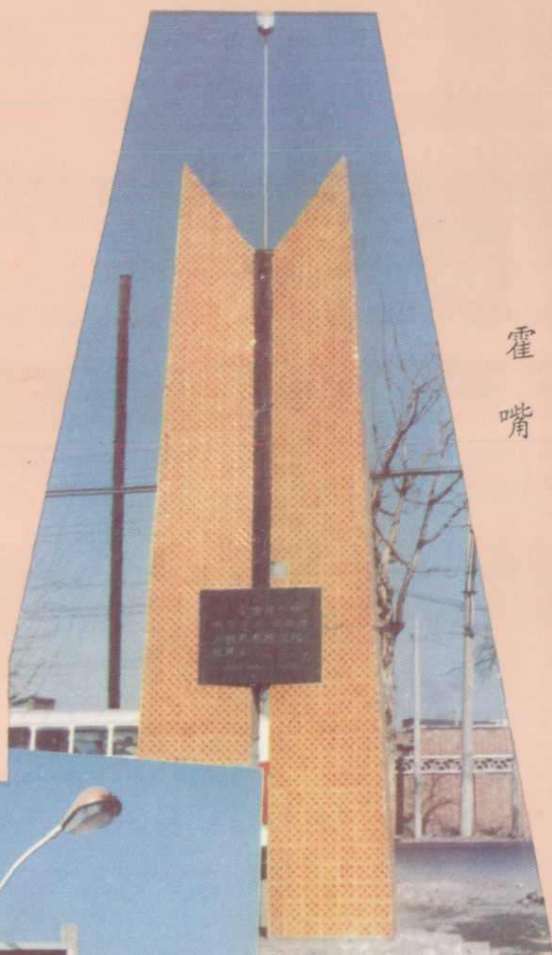


韩家墅



小 街

赵虎庄



霍 嘴



吴 嘴