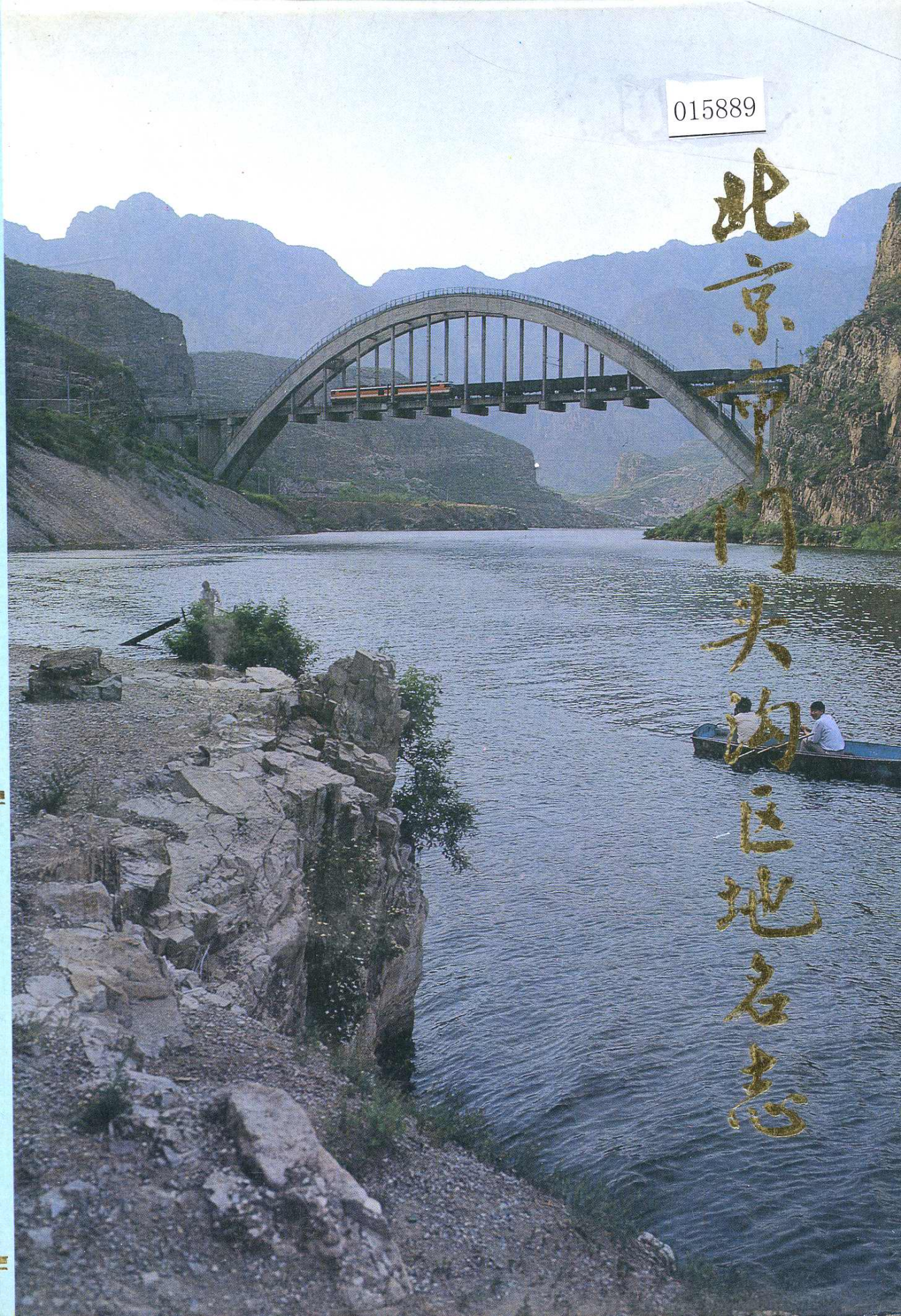
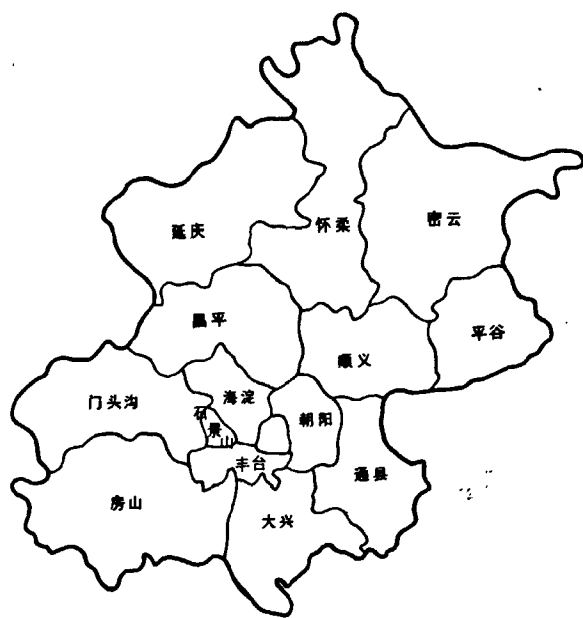


015889

北京门头沟区地名志



北京市 门头沟区地名志



门头沟区地名志编辑委员会

1993年

F57-1

(京)新登字 200 号

责任编辑：季英正
书名题字：宣祥鏊
地图编绘：王瑞新
摄影：胡维标 管瑞明
封面设计：王海岐

门头沟区地名志
MENTOUGOUQU DIMINGZHI
门头沟区地名志编辑委员会编

*

北京出版社出版
(北京北三环中路 6 号)
邮政编码：100011
北京出版社总发行
新华书店北京发行所经销
北京印刷一厂印刷

*

787×1092 毫米 16 开本 24 印张 550000 字
1993 年 7 月第 1 版 1993 年 7 月第 1 次印刷
印数 1—2500

ISBN7-200-01998-4/K·213

定价：40.00 元

《北京市地名志》
编纂委员会主要领导成员

顾 问 张百发 陈明绍
主 任 黄纪诚
副主任 宣祥鑾 王 晋 郑一军
平永泉 孙同越 陈永川
韩剑昆
学术顾问 田 耕 张大有
总 编 陈永川
副 总 编 王海岐
总编辑部成员 王瑞新 刘秋君

《门头沟区地名志》

编辑委员会成员

主任	孙智			
副主任	赵连夫	王云夫	王有年	
	董景俊	刘建国	王玺珍	
委员	唐树清	彭德良	王治林	张茂
	苏成华	王兰声	赵庆轩	岳德明
	王金荣	王彦涛	姚习章	金国山
	白晓亭			

《门头沟区地名志》

编辑部成员

编辑顾问	王海岐		
主编	赵连夫		
副主编	王玺珍	杨振英	
编撰人员	(以姓氏笔画为序)		
	汪之洞	张端	郑义
	杨振英	荣耀武	翟少武

《门头沟区地名志》

编辑委员会成员

主任	孙智			
副主任	赵连夫	王云夫	王有年	
	董景俊	刘建国	王玺珍	
委员	唐树清	彭德良	王治林	张茂
	苏成华	王兰声	赵庆轩	岳德明
	王金荣	王彦涛	姚习章	金国山
	白晓亭			

《门头沟区地名志》

编辑部成员

编辑顾问	王海岐		
主编	赵连夫		
副主编	王玺珍	杨振英	
编撰人员	(以姓氏笔画为序)		
	汪之洞	张端	郑义
	杨振英	荣耀武	翟少武

并 建
展 设
老 老
區 區

焦若愚

弘 增

扬 强

地 城 沈

名 市 勃

元 九 三 月 美



文 管 理 化

地名留万代
史志传万年

为门头沟区地名志题

癸酉春日 宣祥 篆



編地名及相關服務
當今撰自然與人文
昭示後代

題《閩頭沟區地名志》出版

癸酉三月 王海岐



序

门头沟区区长 董春生

门头沟有着悠久的历史。早在一万年前的新石器时代晚期，这里就有人类繁衍生息，有北京史上著名的“东胡林人”的墓葬，位于门头沟区雁翅车站西南东胡林村的台地上。商代和春秋战国时期，北京地区的先民在这里从事更多的生产实践活动。汉代，门头沟地区属蓟县。唐末至辽代的先后 200 年间属玉河县。金代以后，其辖区全部归入宛平县治下。1948 年 12 月 14 日，在中国共产党的领导下，英勇的门头沟人民经过不屈的斗争，终于获得解放，从而结束了旧政权的反动统治。岁月沧桑，斗转星移。门头沟在漫长历史中出现的大量地名，在一定程度上反映了人类社会文明的进步。

历史是不能割断的。《门头沟区地名志》记载了痛苦的过去和幸福的今天，记载了劳动人民的辛劳和智慧。解放前的门头沟区，民生凋敝，满目疮痍。新中国成立以后，在中国共产党的和人民政府的领导下，门头沟人民迅速荡涤旧社会的污泥浊水，医治旧时代的创伤，使门头沟区旧貌换新颜。党的十一届三中全会以后，门头沟区的各项建设事业更是欣欣向荣，蒸蒸日上，呈现出前所未有的兴旺景象。

盛世修志。《门头沟区地名志》的出版适应了改革开放和经济发展的形势，开拓了地方志书的新领域，它以地名词条为主线，比较科学而准确地反映了门头沟区政治、经济、自然、地理、历史、人文等方面的状况，既为当前的经济建设和改革开放提供了服务，也为后人留下了较为完整的地名史料。因此，它的问世是一件很有意义，值得祝贺的事。

在编纂和出版《门头沟区地名志》的过程中，得到了编委会全体成员和有关部门的同志们通力协作，辛勤工作；市地名办公室同志们正确指导；北京出版社和市印刷一厂同志们鼎力相助。在此，谨以门头沟区人民政府和我个人的名义，一并表示谢意。

前 言

《门头沟区地名志》，是根据北京市政府关于编纂《北京市地名志》的通知精神，依照《北京市地名志》编纂方案的要求，在中共门头沟区委、区政府和区地名志编辑委员会的领导下，在市地名办公室具体指导下由区规划局、地名办公室负责组织编辑出版的。

1991年3月开始筹备工作，组成了以主管副区长孙智为主任，以赵连夫、王云夫、王有年、董景俊、刘建国、王玺珍为副主任，以区各有关局、委、办的领导同志为编委的区地名志编辑委员会。并组成了以区规划局长赵连夫为主编、副局长王玺珍为副主编、杨振英为主任的区地名志编辑部。

同年8月，市地名办公室为我区组织了北京师范大学地理系师生和研究生，在1979年地名普查工作的基础上，对全区各乡、镇和街道的地名资料进行了补查、补调和更新工作。1991年底至翌年初，聘请了区老教育工作者协会的数位老教师，进行了全区乡、镇和街道地名词条的编辑工作。与此同时区政府又动员文教、农林、工商、交通、气象、卫生部门及市属等43个单位撰写专业词条，基本完成了本书的文字初稿。在市地名志总编辑部的具体领导和协助下，聘请翟少武同志审改。历时一年半，经北京出版社终审出版。

《门头沟区地名志》共分5篇，约计50万字，地图22幅，黑白照片百余幅，彩色照片90幅。共选收地名词条580条（其中街巷及行政村390条、各类专业条目190条）。各类条目分别介绍了地名的标准名称，标准读音，地理位置，行政辖属，地名的来历、更替及含义，并适当介绍了其自然、经济和文化等方面的主要内容。

《门头沟区地名志》是一部门头沟区较完整、规范的地方地名专业志书，在一定程度上反映了全区自然、地理、历史和政治、经济、人文等方面的状况，具有较强的科学性和实用性，不仅服务于当前各行各业和各阶层，而且传之于后世，有益于未来，具有较强的研究、阅读和收藏价值，是门头沟区文化建设的重要组成部分，在历史上是空前之举。

地名志的编辑是一项新工作，内容广泛，工作量大。由于历史的原因和行政区划的更迭，缺乏本地区的历史资料，又因编辑经验不足，水平有限，缺点错误难免，望广大读者指正。

《门头沟区地名志》编辑委员会

1992年11月

凡 例

1. 本书中政区聚落地名以 1980 年《门头沟区地名录》为基础，略有增减，其各类名称均作为法定标准名称使用。其汉语拼音为标准读音。

2. 政区聚落地名篇所用数字分别由区统计局、北京矿务局工农区办事处提供，资料截止到 1990 年底；其余各篇数字均由有关单位提供。

3. 地名的所在位置除门头沟区条外，统一按八方位表述四邻关系，同时表述与上一级政区治所的方位和直线距离。

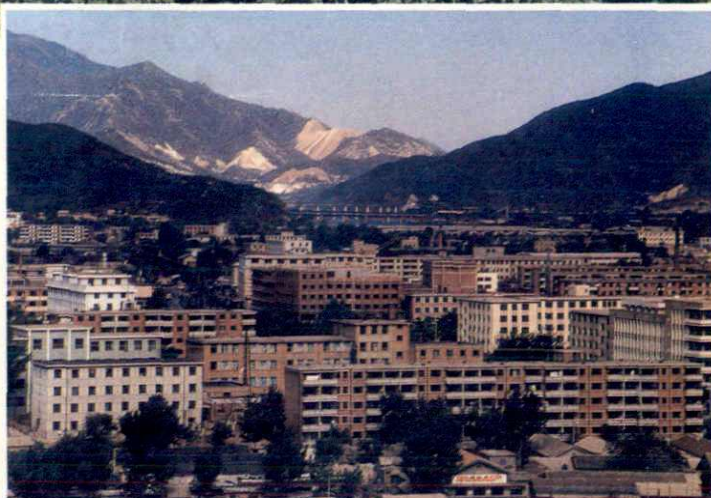
4. 书中附图的行政区划界均参照北京市测绘院 5 万分之一和 10 万分之一地形图上所标界限转绘，未经实地测定，不作为划界的法定依据使用。

5. 凡保密单位和保密内容均未收录。



◇ 区政府大楼

◇ 门城地区远眺



北京矿务局办公楼 ◇





◇ 门头沟公安分局



◇ 清水粮库办公楼



◇ 红叶鞋厂

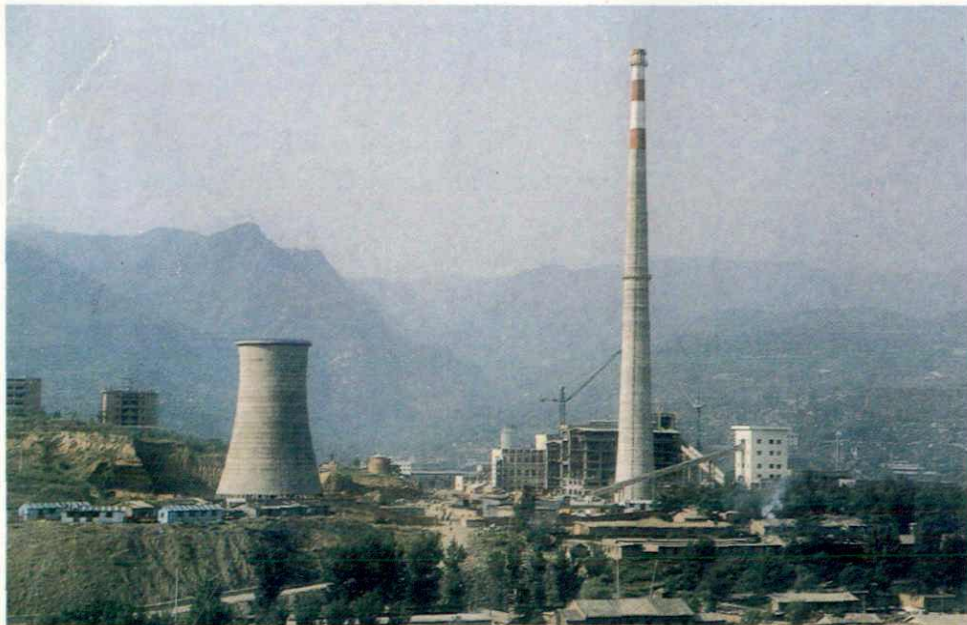
◇ 门头沟煤矿



◇ 矿务局专家楼



◇ 王平村煤矿

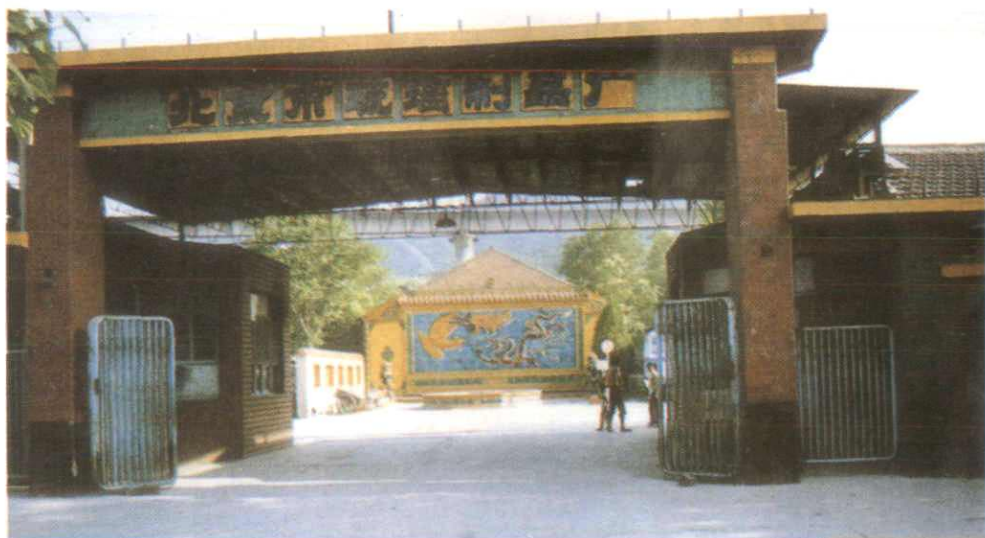


◇ 王平村煤矸石电厂

◇ 水煤浆厂



◇ 北京市琉璃制品厂



北京市琉璃瓦厂
琉璃制品 ◇



◇ 北京市琉璃制品厂影壁——龙凤呈祥

