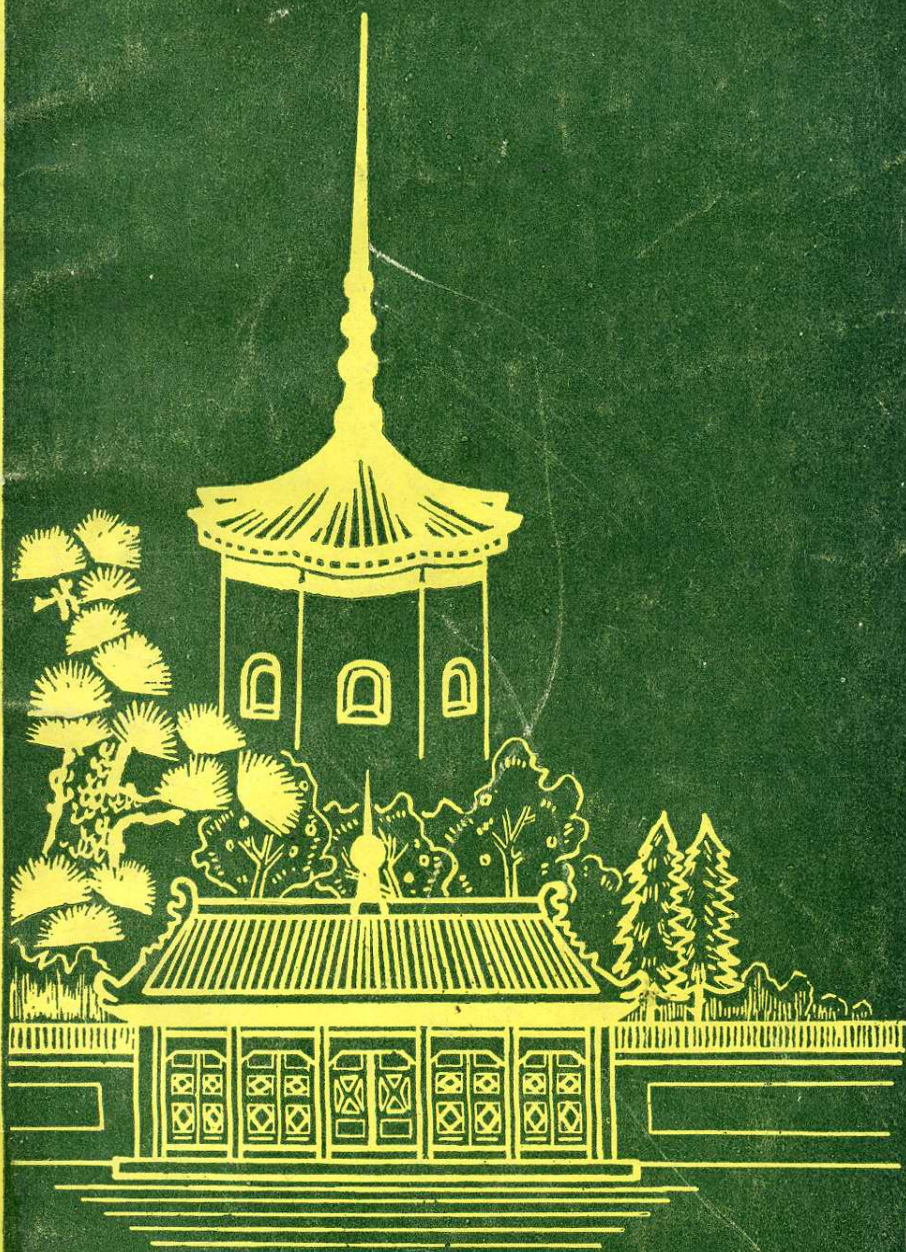


019627

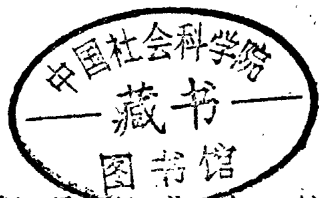
淮陽縣回族志



1258年至1983年



# 淮阳县回族志



《淮阳县回族志》编辑组

一九八三年十二月

## 向各地推荐《淮阳县回族志》

《淮阳县回族志》内容相当丰富，详细地反映了淮阳县回回民族的来源，沿革，风俗习惯，宗教信仰、经济发展状况，这是该县各级领导重视和修志同志辛勤劳动的结果，可供我省各地编修回族志的同志参考。

河南省民族志、宗教志编辑室

一九八四年十二月二十七日

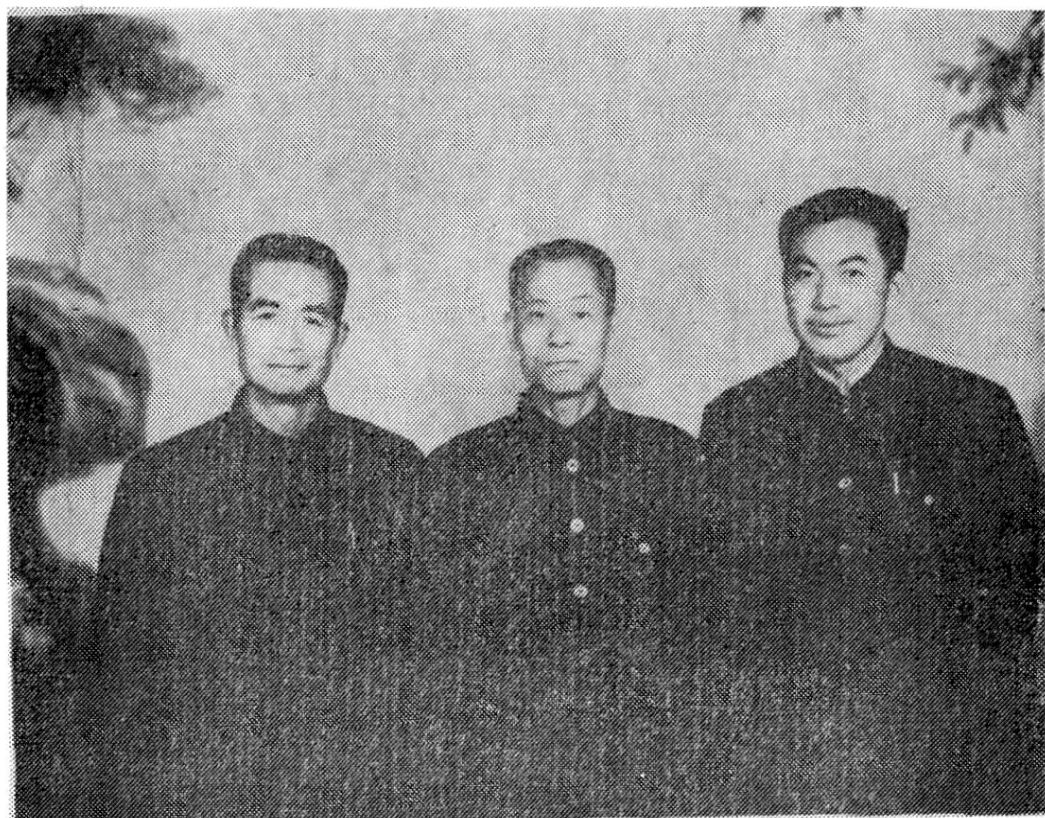
中共淮阳县委统战部、淮阳县民族宗教事务局领导成员



前排左起付部长穆瑞祥、部长王金成付部长宋厚华后排左起付局长李尊三统战部秘书赵国印付局长袁士明

《淮阳县回族志》编辑领导小组组长 宋厚华

组员 赵国印 袁士明

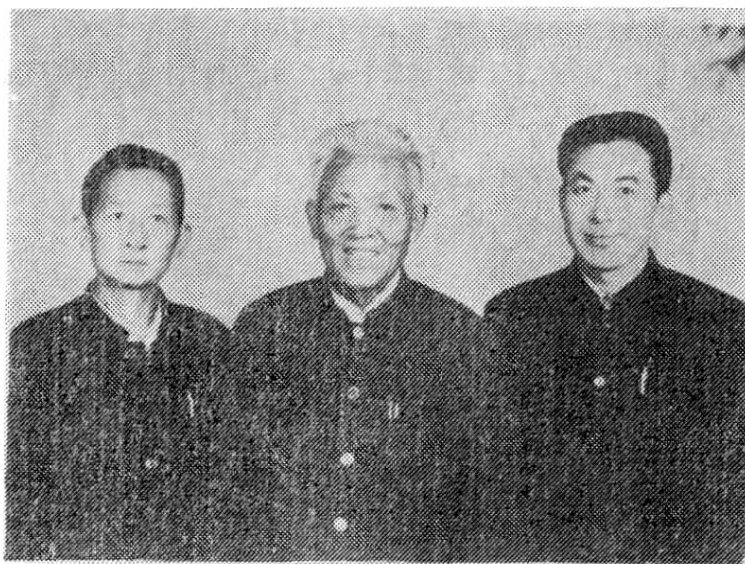


左起赵国印 宋厚华 袁士明

《淮阳县回族志》编辑组组长 袁士明

主编 方绍周

采访 苏传录



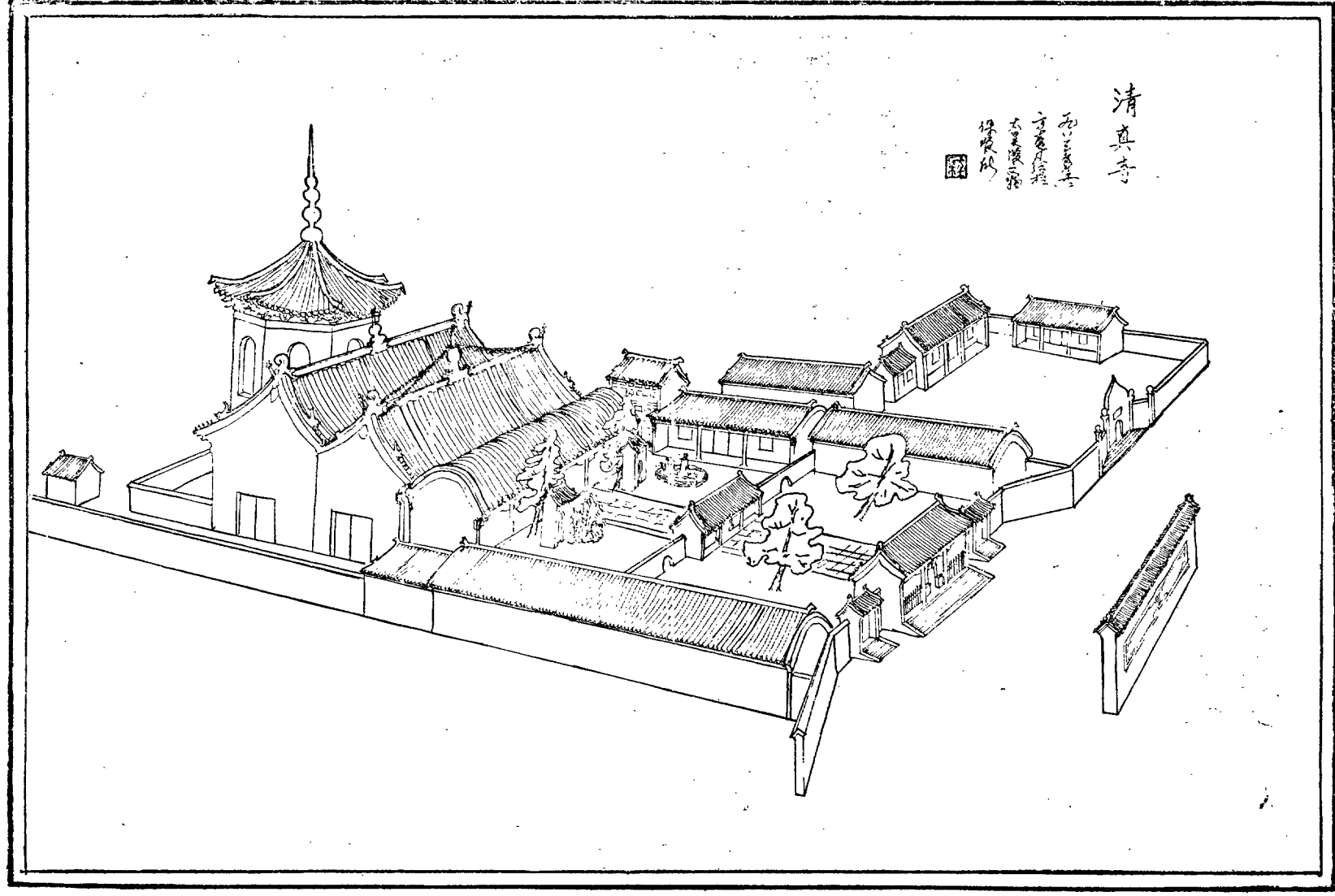
左起苏传录、方绍周、袁士明

## 写 在 前 边

在大修社会主义新方志工作中，中央史志学会指出：要重视修好少数民族志，以补旧志之不足。我县过去是郡、国、州、府重地，回族人民在这里聚居既久且多，对地方政治、经济、文化的发展作出很多贡献，而旧志却记述较少。因此，编修回族志成了一项创新工作。回民老教育工作者方绍周同志，虽年过古稀，对地方公益事业仍壮志满怀，慨然担负了这一重任。在党、政领导支持下，他率领编辑组日夜徵文考献，到处访老问贤，整理民族文物，翻阅档案资料，经过一年多的辛勤劳动，写出了这个初稿。经河南省民族、宗教志编辑办公室审阅定稿，现付刊印，望读者和知情者指出修改意见，帮助进一步完善。

淮阳县地方志编纂委员会总编辑室

1984年10月30日



淮阳县城内清真寺原图 康熙八年创建

# 目 录

序言	( 1 )
第一章 回族来淮简史	( 2 )
第一节 元代	( 2 )
第二节 明代	( 2 )
第三节 清代	( 3 )
第二章 回族的分布和人口	( 4 )
淮阳县回族分布图	( 5 )
淮阳县回族人口分布情况统计表	( 6 )
第三章 宗教信仰与清真寺	( 7 )
第一节 宗教信仰	( 7 )
第二节 清真寺	( 8 )
附：1949年以前淮阳清真寺情况表及1979年以后	
恢复的清真寺情况表	( 8 )
第三节 城内清真寺的建立与规模	( 9 )
第四节 教长制和城内清真寺教长更迭表	( 13 )
第四章 回族的社会地位	( 13 )
第一节 元、明时代的色目人	( 14 )
第二节 清代的回回	( 14 )
第三节 民国时期的回族	( 14 )
第五章 中国共产党的民族政策	( 15 )
第一节 落实党的民族政策 提高回族地位	( 15 )
第二节 选拔回族人才 培养回族干部	( 16 )
附：淮阳县区级以上回族干部、六届人大	



代表、四届政协委员表·····	( 16 )
第三节 十年浩劫期间回民的灾难·····	( 17 )
第四节 十一届三中全会以来回民的新生·····	( 18 )
第五节 执行党的政策 促进民族团结·····	( 18 )
第六节 互相关心 亲如一家·····	( 19 )
<b>第六章 回族的经济状况</b>	
第一节 旧社会的贫困生活·····	( 19 )
第二节 建国后回族经济状况·····	( 20 )
第三节 党的十一届三中全会以来的经济状况·····	( 21 )
1. 农业·····	( 21 )
2. 工业·····	( 24 )
3. 商业·····	( 27 )
<b>第七章 回族教育</b>	
第一节 旧社会的教育·····	( 28 )
第二节 建国后的教育·····	( 29 )
<b>第八章 淮阳回族的风俗习惯</b>	
1. 服饰·····	( 32 )
2. 语言文字·····	( 32 )
3. 饮食·····	( 33 )
4. 婚姻·····	( 33 )
5. 丧葬·····	( 33 )
6. 祭典、节日·····	( 34 )
<b>第九章 回族的公益事业</b>	
第一节 板布会·····	( 35 )

第二节 救济会.....	( 35 )
第三节 架子会.....	( 35 )
第四节 救火会 人民消防队.....	( 35 )
( 1 ) 救火会.....	( 36 )
( 2 ) 人民消防队.....	( 36 )

## 第十章 回族传统体育—武术

第一节 武术的由来.....	( 38 )
附：淮阳回族历代拳师和继承人.....	( 39 )
第二节 淮阳武术的复兴.....	( 38 )
( 附武术照片12—14 )	

第十一章 回族名人录.....	( 42 )
-----------------	--------

第十二章 传说、轶事.....	( 45 )
-----------------	--------

第一节传说：1.苏大老请阿訇2.回族妇女不送葬.....	( 45 )
------------------------------	--------

第二节轶事：.....	( 46 )
-------------	--------

1.虚心拜师.....	( 46 )
-------------	--------

2.排解械斗.....	( 47 )
-------------	--------

3.惩恶僧.....	( 48 )
------------	--------

## 附 录：

1.伊斯兰教与回族的关系.....	( 50 )
-------------------	--------

2.清真公立高初两等小学校的爱国活动.....	( 52 )
-------------------------	--------

3.淮阳城内清真寺救火会及人民消防队员名单.....	( 53 )
----------------------------	--------

4.周口市清真寺情况.....	( 54 )
-----------------	--------

## 编 后

## 序 言

我们伟大的祖国，历史悠久，文化灿烂，是各地区各民族在历史长河中共同创造的结果。回族在中国少数民族中人口较多。他们勤劳勇敢，富有智慧，对祖国灿烂的文化作出了一定的贡献。在漫长的生产、生活斗争的实践中，对社会的发展起到了推动作用。总结历史经验，是一项十分重要的任务。编写回族志，正是为了继承和发扬祖国文化遗产，反映回族在政治、经济、文化和科学实验中的史实和经验，以促进社会主义物质文明和精神文明建设，使之传流后世，为千古之鉴；教育子孙后代为社会的发展和人类的进步事业作出更好的贡献。

## 第一章 回族来淮简史

回族来淮大体可分三个时期。

第一节 元代：从1219年成吉思汗西征到1258年旭烈兀攻陷巴格达，在每次胜利中将大批中亚细亚的波斯人、阿拉伯人和原中国迁徙中亚的回纥人强迫东迁，编入“探马赤军”，参加征服中国的战争，统一中国以后，就在各地留居屯田，从事农垦。元世祖十八年(1281)“括回回炮手散居各郡者，悉令赴开封屯田。”《元世祖本纪》“河洛、山东居天下腹心，则以蒙古探马赤军列大府以屯之”《元史兵志二》记。之后，入社编民。

元代进入中国之“回回”，有一部分随蒙古军签发而来，其中穆民阿力带领波斯穆民到陈州(淮阳)定居，称为色目人。“回回原大食种，元时入中国，别名色目人，今在在有之。”《正字通》

元代进入中国之“回回”，各地都有，很多姓的第一音是哈、马、纳、沙、白、穆、丁、苏……等。元以后改用汉人姓名。明太祖谕书中曾说：“蒙古、色目人(“回回”亦是色目人)等，或更姓名，朕虑岁久，其子孙相传，或多昧其本源，中书省告谕之，如已更者，听其改之”。直到现在淮阳回族中以穆、马、苏、白、丁者为多。

第二节 明代：明洪武五年(1372年)下诏：“色目人现居中国，与中国人结婚，不许与本类自相嫁娶”。这一诏令为回汉通婚在法律上取得承允，有助于回回人口增长。《林李宗谱》曾说到明代当地色目人之多，而“其间有色目人者，有伪色目人者，有从妻为色目人者，有从母为色目人者”。这就不只汉女嫁回男，可以成为“回回”，汉男娶回女也可以成为“回回”了。(伊斯兰教教规规定：回汉通婚须遵守“回回”风俗)，淮阳“回回”人口因此也得到发展。



明隆庆六年（1572）又从山西洪洞县枣林村移民而来。据穆氏家谱记载：“先祖兄弟二人，兄天才，弟永禄率全家由山西洪洞县枣林村移民而来，在城内回民区落户……”。

城内清真寺相传元代建立规模甚小，明洪武年间在淮阳城内新街（现为新新街）扩建清真寺一处，为回民活动场所，明末农民起义军李自成于崇祯十五年（1642）三月陷陈州，清真寺焚于战火《淮宁县志》。这证明在元明两代淮阳城内已是回回聚居区。

第三节 清代：1644年清军进入北京，激起回、汉民的反抗，坚持数年，终遭失败。顺治六年（1649）将回回内徙调迁，从山西洪洞县、河北荆圪塔村、封丘椿树胡同及开封北刁村等处迁至淮阳。这次迁来之“回回”以刘、李、苏、马、沙、白、方等姓较多，分居城关、集镇及附近村庄，村名随姓而定。如苏花园、刘庄、李庄、马庄、方庄、盖庄、沙庄等。也有后来从南京、许昌、商丘、开封、沈邱为其他原因先后迁徙而来的。据李氏家谱记载：从荆圪塔迁至太康马头集分支迁至淮阳刘庄已十二辈，三百多年。南方庄八十三岁老人方国让说：先祖是从山西洪洞县移来已十八辈，坟地八亩多，祖坟下边有两棵葡萄树，我小时看庄稼经常查一排排的坟，一共十八排，数目记不清了，听爷爷说：祖父兄弟三人方杰、方秀、方奎分居城内，方奎改名方万勇，是个武举，洪秀全起义时战死武昌。《1933年淮阳县志》来祖由南方庄繁衍分支：东、西方庄、蔡桥方庄、周口、水寨、新站、搬口、道岭岗、太康常营、城内、南关、苏马庄、以及天津等地。苏氏繁衍更多，仅淮阳就有十二个庄村，迁居上海、南京、汉口、西安、洛阳等地不在其内。现任淮阳回民中学校长马继才的先祖是从南京水西门迁来，定居大连乡马庄已八辈二百多年了。高河铺李氏从桑坡迁来，九十三岁老

人沙应先的先祖是从许昌迁来(以上资料来源见淮阳、沈邱碑刻及调查周口、项城、太康、沈丘、淮阳四县一市姓氏来祖座谈口碑)。

## 第二章 回族的分布和人口

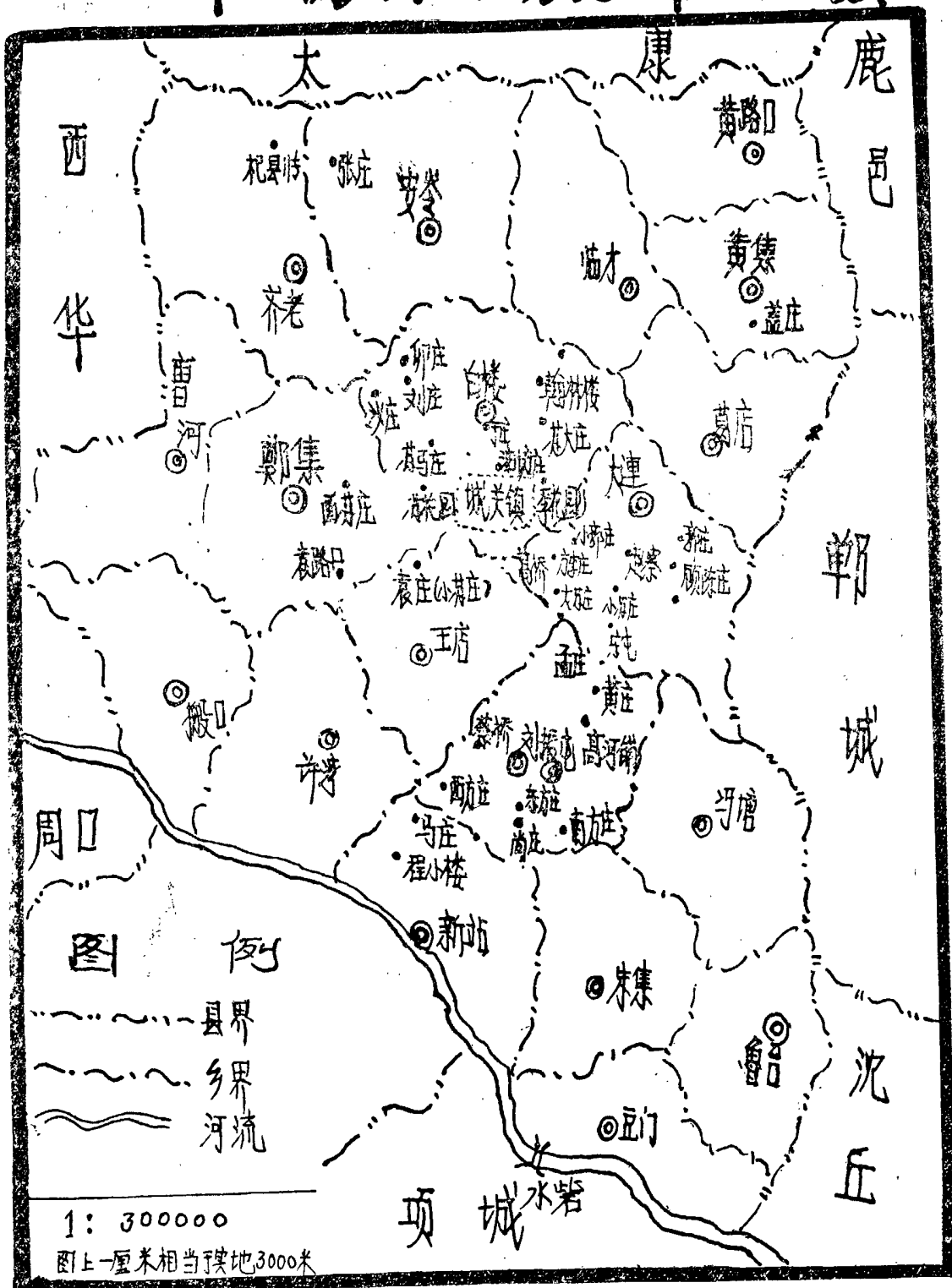
元代来中国之回回,大多数是“回回军”及一部分被迁徙来的人民、学术人士和回回商人等。他们到中国以后分散各地,其特点是大分散小集中,在乡自成村落,在城则自成区域,并在聚居区建筑清真寺,与汉族人民存在着显然的界线。淮阳县回族分布特点与全国回族一样是大分散小集中,在乡自成村落,在城镇自成街道,有大小不等的聚居区。根据1982年人口普查,以城关、白楼、刘振屯、大连、四个乡镇人数较多。现将淮阳各乡镇回族分布情况绘图列表统计于后:

人沙应先的先祖是从许昌迁来(以上资料来源见淮阳、沈邱碑刻及调查周口、项城、太康、沈丘、淮阳四县一市姓氏来祖座谈口碑)。

## 第二章 回族的分布和人口

元代来中国之回回,大多数是“回回军”及一部分被迁徙来的人民、学术人士和回回商人等。他们到中国以后分散各地,其特点是大分散小集中,在乡自成村落,在城则自成区域,并在聚居区建筑清真寺,与汉族人民存在着显然的界线。淮阳县回族分布特点与全国回族一样是大分散小集中,在乡自成村落,在城镇自成街道,有大小不等的聚居区。根据1982年人口普查,以城关、白楼、刘振屯、大连、四个乡镇人数较多。现将淮阳各乡镇回族分布情况绘图列表统计于后:

淮陽縣回族分布圖 1983





淮阳县回族人口分布情况统计表

乡(镇)名称	村名	户数	人数	合 计		乡(镇)名称	村名	户数	人数	合 计			
				户数	人数					户数	人数		
城关回族镇	城 内	428	2396	945	5378	刘 振 屯 乡	高河铺	181	943	431	3370		
	南 关	77	340				尚 庄	61	321				
	北 关	307	2037				东方庄	60	322				
	苏花园	133	605				蔡 桥	43	239				
白  楼  乡	沙 庄	171	897	929	4418		西方庄	51	268			572	2587
	刘 庄	184	874				方 庄	160	910				
	卯 庄	99	467				黄 庄	51	232				
	季花园	16	71				孟 庄	6	35				
	油坊庄	38	161				马 庄	18	100				
	小苏楼	17	98			大  连  乡	大苏庄	95	540	572	2587		
	苏大庄	70	247				小苏庄	83	424				
	王 坑	8	35				宋 屯	15	65				
	西高楼	13	78				新陈庄	32	175				
	张 庄	1	5				王 洼	5	25				
	董陈庄	28	116				顾陈庄	32	100				
	小郭庄	7	32				方李庄	63	289				
	翰林楼	118	537				青 连	6	37				
	李 楼	8	50				文兴集	23	109				
	陈 庄	8	35				蔡门庄	29	108				
于 庄	8	50	高 桥	26	103								
苏马庄	120	603	郭 庄	40	180								
减草楼	15	62	苏赵庄	93	272								
新站乡	新站集	120	503	148	621		马 庄	15	68			53	256
	马 庄	16	68			小郭庄	13	92					
	程小楼	12	50			盖 庄	53	256					
郑集乡	西苏庄	50	298	75	416	安领乡	小张庄	23	95	23	95		
	袁路口	25	118			齐老乡	杞县张	80	421	80	421		
冯塘乡	丁 洼	8	31	8	31	班口乡		65	330	65	330		
王店乡	小袁庄	20	154	20	154	其 他		11	69	11	69		

注明：1.全县回族3560户，18146口人。2.此表是一九八二年人口普查数。

注明: 1. 全县回族3560户, 18146口人。2. 此表是一九八二年人口普查数。