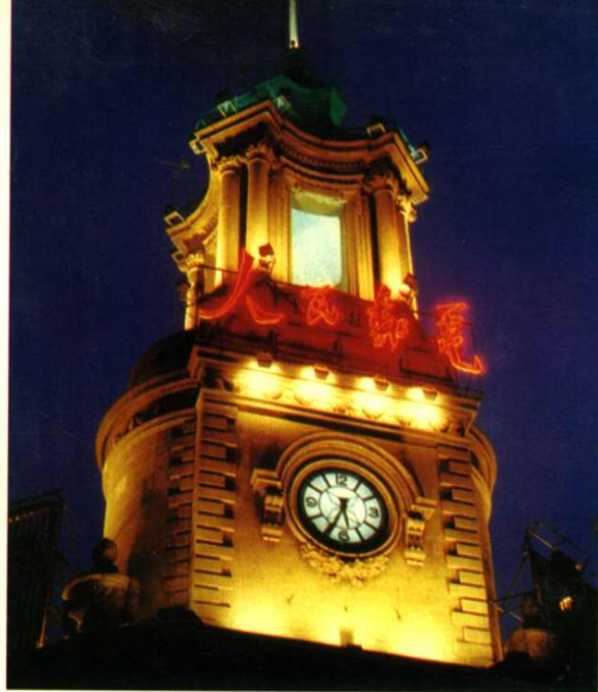


上海市专志系 100786 刊

《上海邮电志》编纂委员会编

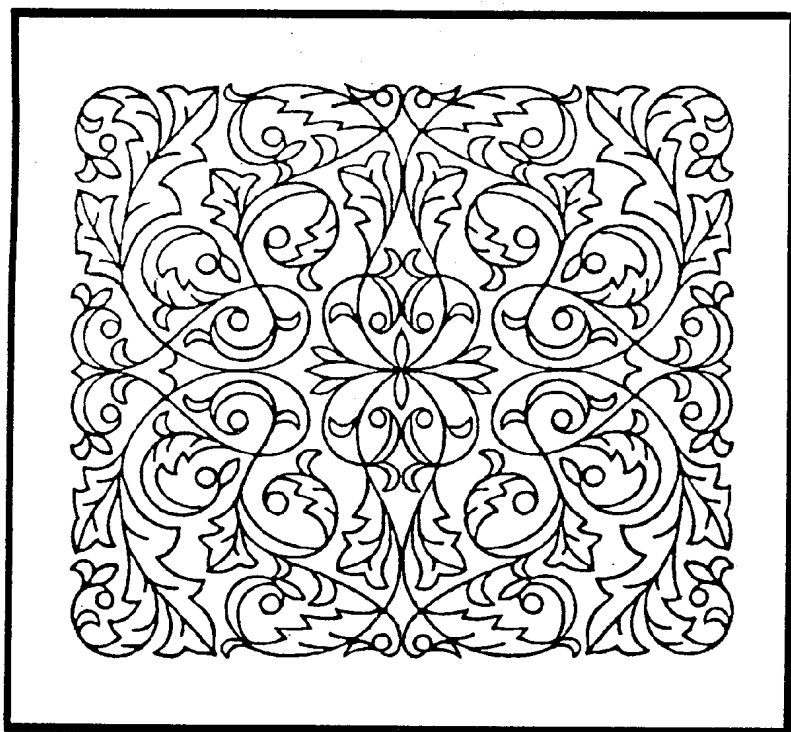


上·海·邮·电·志

上海社会科学院出版社

上海市专志系列丛刊

上海邮电志



主 编 徐志超 程锡元



《上海邮电志》编纂委员会编

上海社会科学院出版社

责任编辑 黄海根
田 骅
封面设计 范一辛
彩页设计 李鹰翔

上海邮电志

《上海邮电志》编纂委员会编
上海社会科学院出版社出版发行
(上海淮海中路622弄7号)
上海古籍印刷厂印刷

开本 787×1092 1/16 印张 57.5 插页 52 字数 1438000

1999年10月第1版 1999年10月第1次印刷

印数 1—4000

ISBN7-80618-619-0/K·324

定价:140元

毛 鄒 瓦 人

毛 鄒

傳郵亦里，
國脈所繫！

周思棟
九





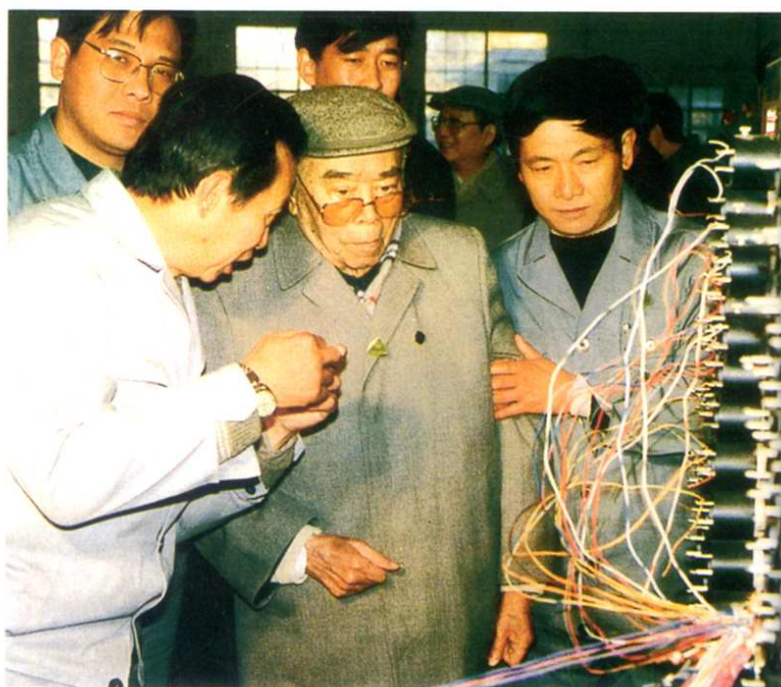
1986年5月江泽民同志在上海工作期间，视察上海市长途电信局



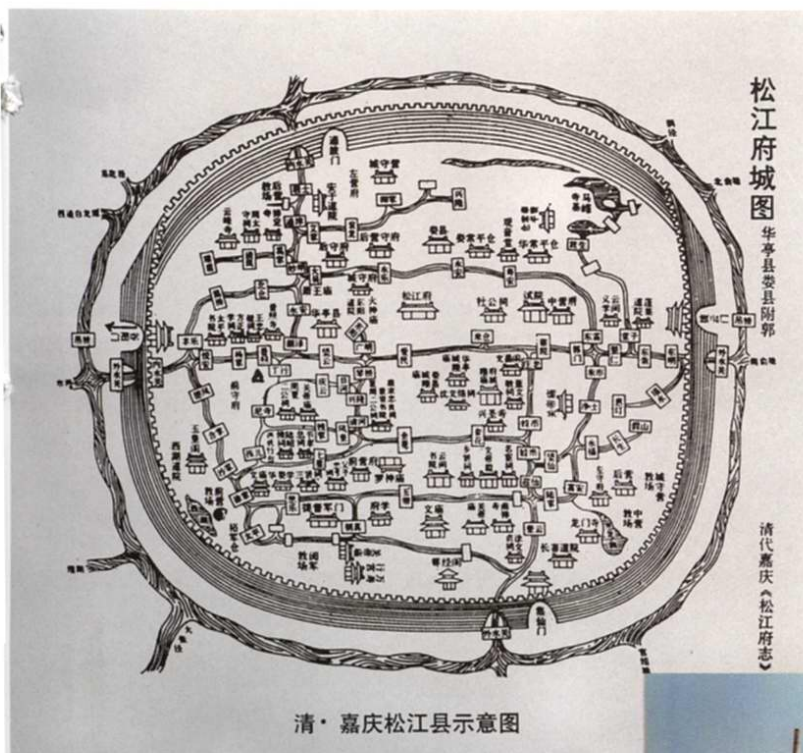
1984年10月11日，国务院副总理李鹏（前左一）视察上海市电报局自动转报报房



1989年11月12日，上海市市长朱镕基与在美国洛杉矶的邮电部部长杨泰方通话，互祝上海电话六位码升七位码成功



1989年11月29日，全国人大常委会副委员长朱学范视察上海通信电缆厂



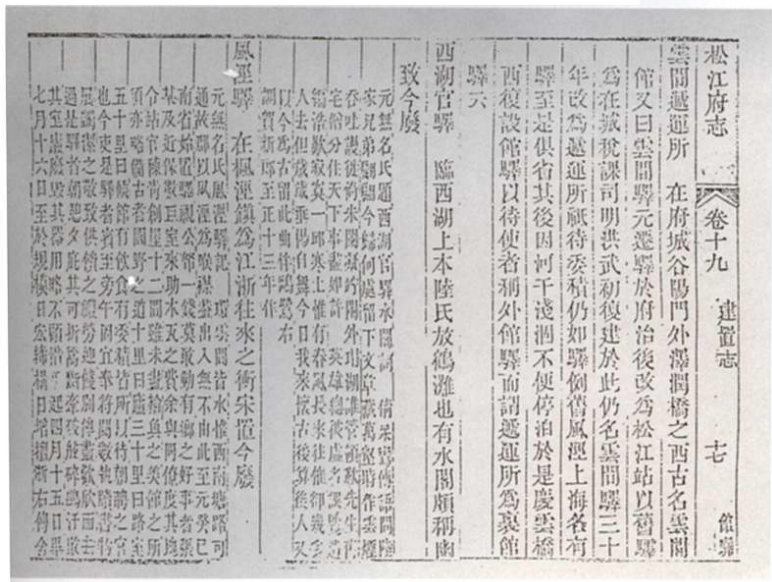
松江府城图 华亭县委县附郭
清代嘉庆《松江府志》

清·嘉庆松江示意图

- “●”处为西湖官驿（今松江大泾湾附近）
- “▲”处为外馆驿（于庆云桥西今松江人民医院东侧）
- “—”所指为里馆驿（原名云间递运所，古为云间驿。于谷阳门外，今松江工人俱乐部旁）



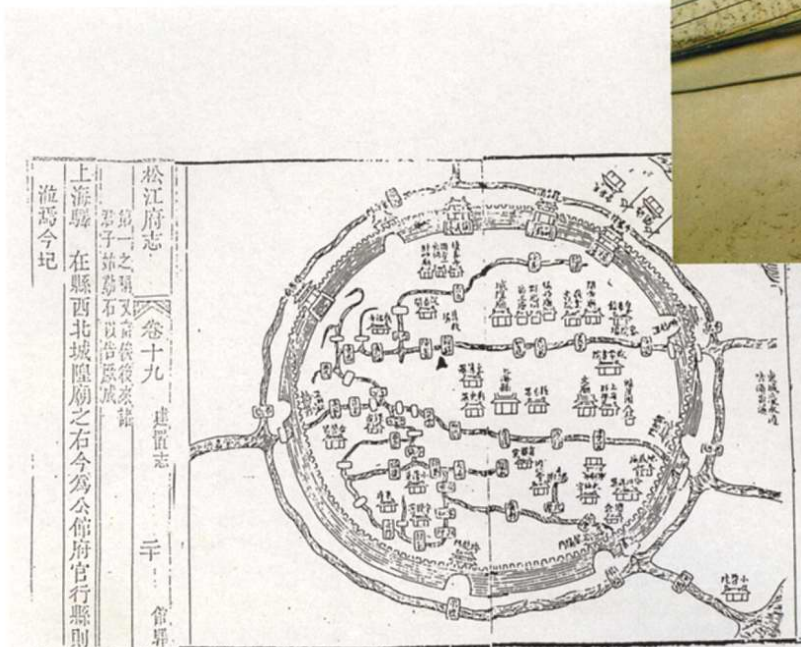
建于明、清年代的外馆驿原址
(今松江人民医院东侧)



清嘉庆《松江府志》记载今上海地区古代邮驿



建于元代的上海县馆驿旧址（今南市城隍庙正门右侧馆驿街）



清嘉庆《松江府志》上海县城图 标有“▲”处为上海驿

局信活輪記昌興協

本局自乾隆年間開設江
浙兩省信局專寄各客銀
單納歷有年，並無遺憾等
因近時輪船通商之便，爲此
開設京師天津烟台牛莊
及各口等處信局，倘蒙
貴客賜顧，願寄往來信
銀單，本局不吝寄費，務速
遞到，特此佈聞。

光緒元年元月 日

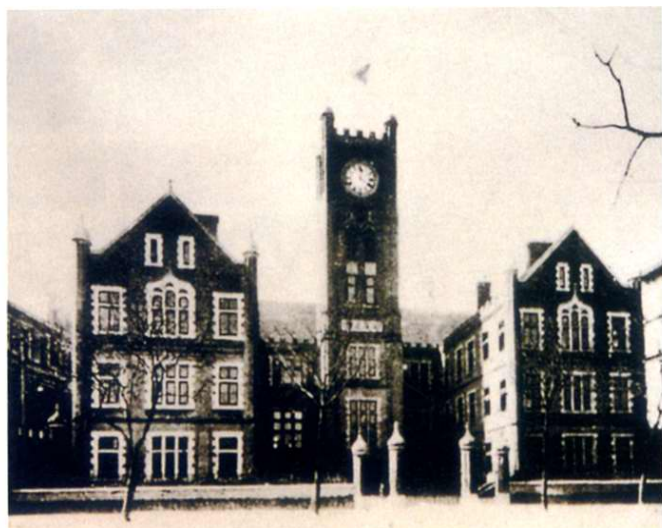
本局 甯波鎮五板
北校又新街

1875年3月13日《申報》所載協興昌記信局
營業廣告

內要函煩局送秦州姜樞交
供義和茶漆寶肆呈
吳性真先生視啓
申江柳椿棧

協興昌記信局實寄封（正反面）

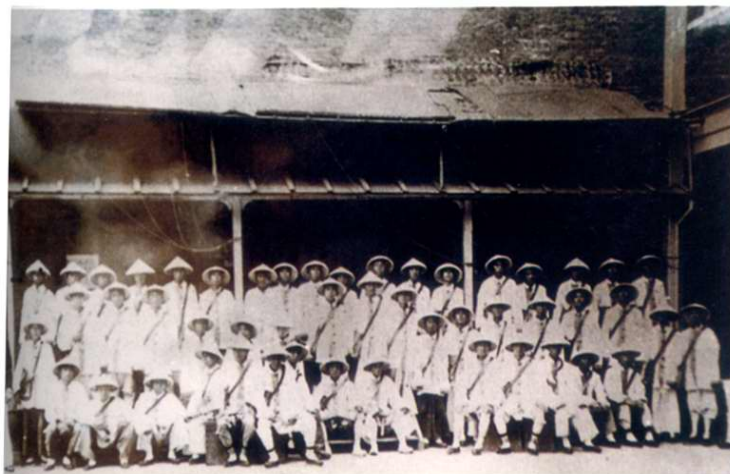
酒資照例
護巧月念廿日
此係多信切勿遺失至切至切



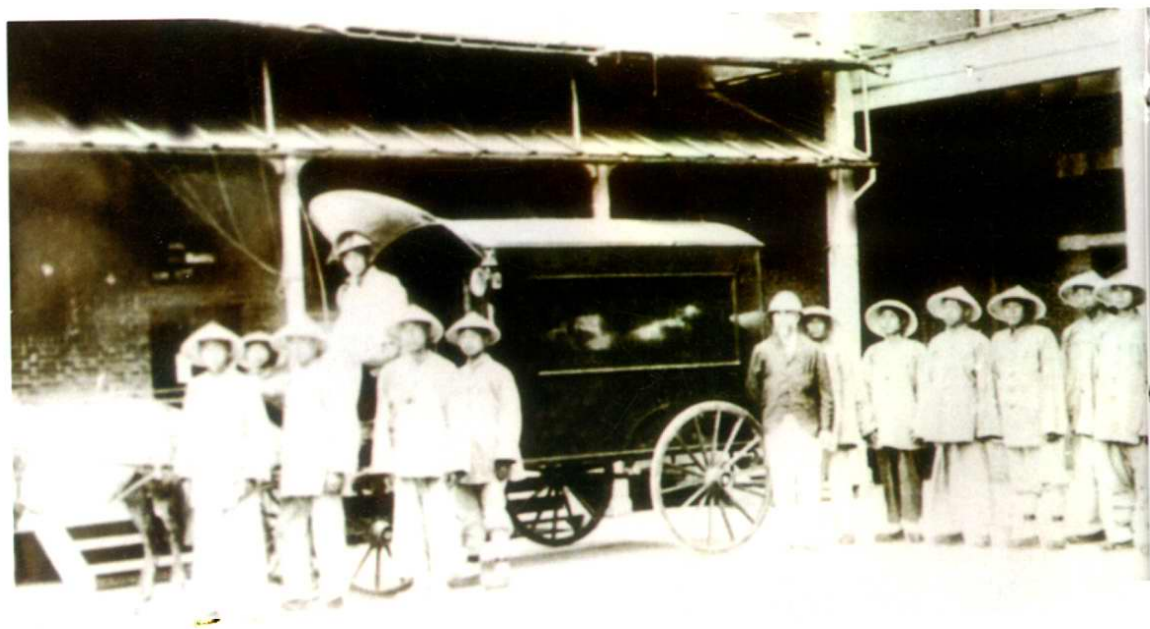
1878年上海海关试办邮政



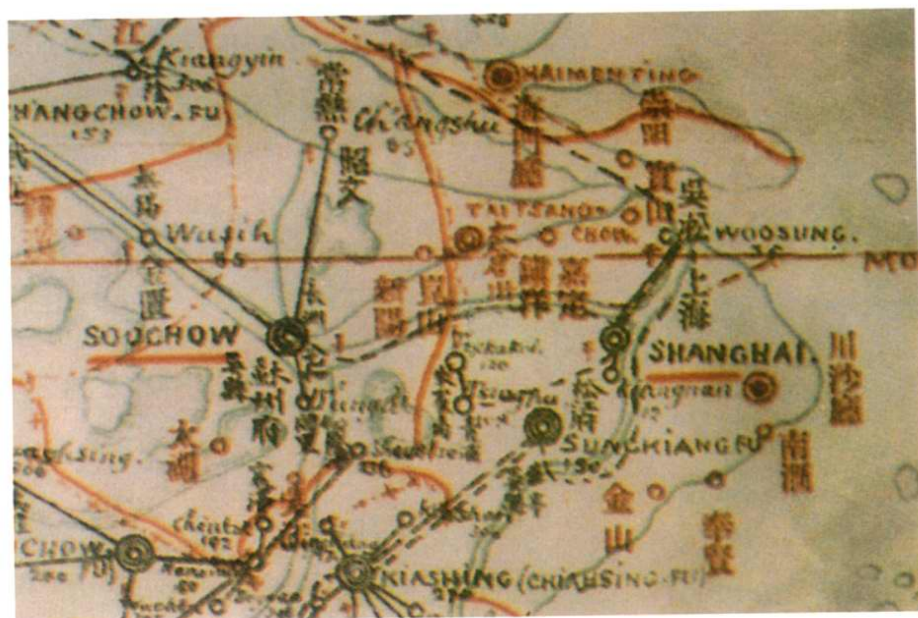
1878年7月上海印制的大龙邮票，全套三枚



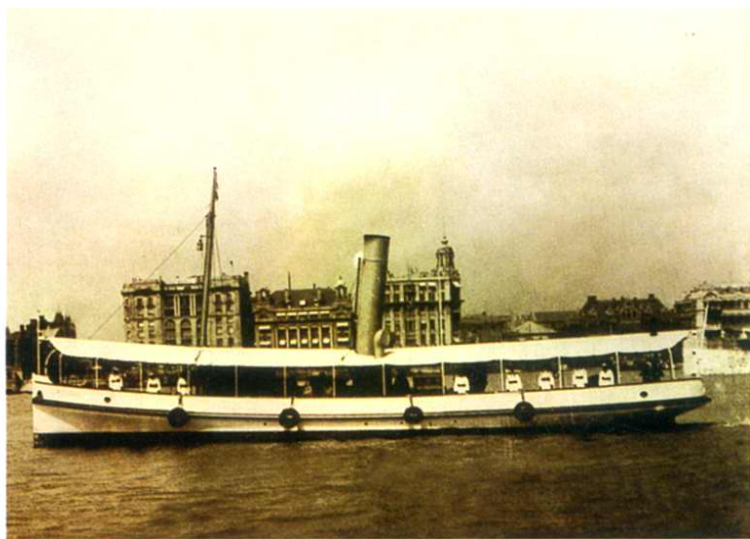
1897年2月成立上海大清邮政局，设在新建的海关大楼后院，图为邮政局信差合影



1897年上海大清邮政局的信差和马拉邮车



1903年出版的“大清邮政舆图”中的上海邮区



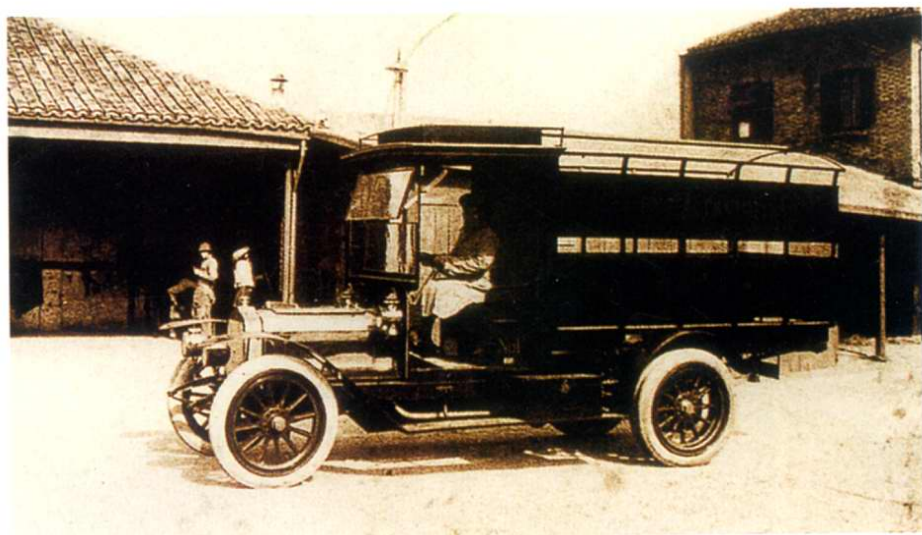
1906年制成的上海邮政“鸿飞”号邮艇



1907年北京路9号上海邮政总局局址



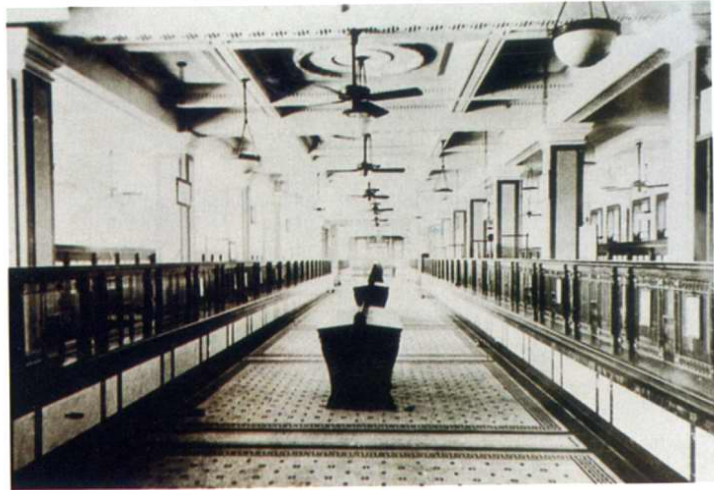
1911年上海邮政信差使用第一批自行车



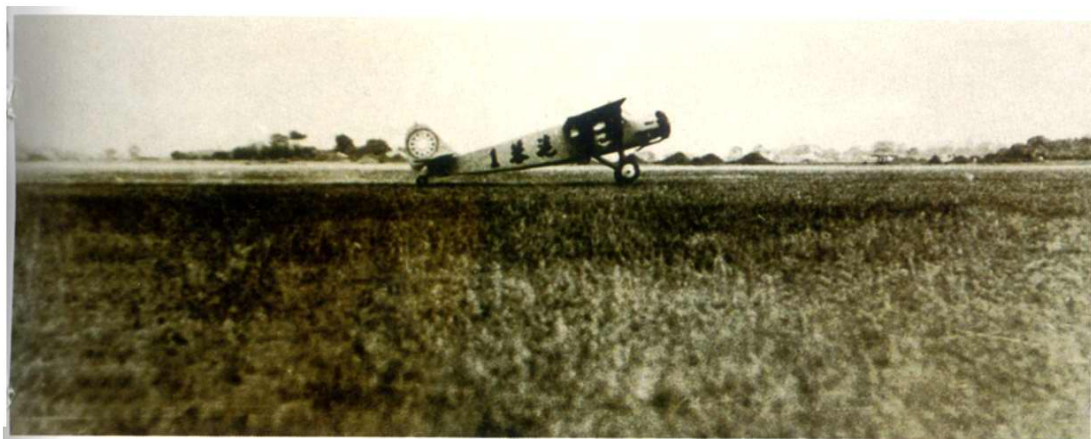
1917年4月邮局购置的第一辆邮运汽车



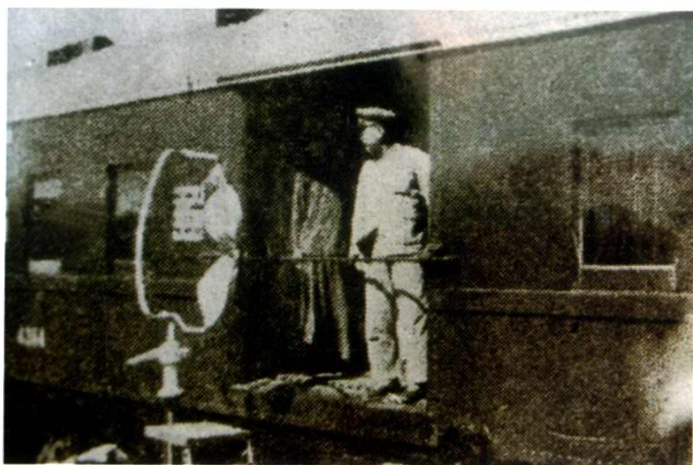
1924年11月在四川路桥北堍建成的邮政大楼



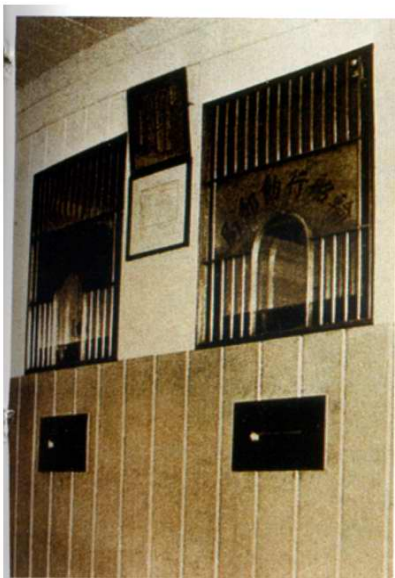
邮政大楼的营业大厅



最早开办的京沪航空邮路(1929年)



1946年先后开办的京沪线、沪杭线的火车行动邮局



1947年上海邮局开办的沪汉轮船行动邮局



1947年6月上海邮局开办的汽车行动邮局



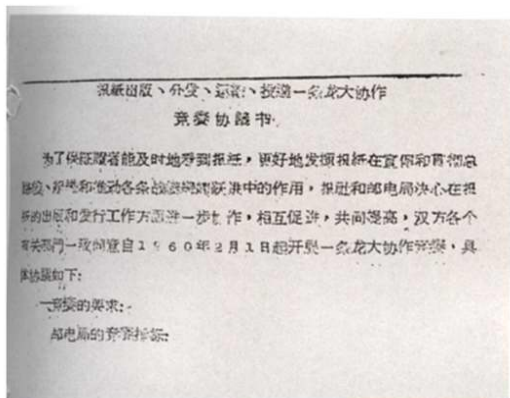
1950年，上海郵局與解放日報實行“郵發合一”。圖為“華東日報”1950年5月1日《華東郵報》報導兩單位舉行協議簽字典禮的消



1954年新建的中興路閘北郵政支局



1958年，上海郵政開始使用自備火車郵政車廂裝運郵件，裝郵容量擴大，押運人員工作、生活條件改善



全国先进工作者、投递员王仲清，以“一封书信一颗心”的先进服务思想而闻名（1963年摄）

1960年，上海邮局与解放日报等报社联合组织报纸出版、邮运、投递一条龙协作竞赛协议书（部分）



1960年建成的卢湾区自动化实验邮局



1960年卢湾区自动化实验邮局的邮票自动出售机群



1964年建立的上海邮政科研所，1965年11月改为邮电部第三研究所。图为1973年邮电部第三研究所的办公大楼（西康路225号）



1965年邮电部第三研究所和市中区邮局研制的第一台托盘式包裹分拣机



先进集体上海邮件转运处沪乌押运15班在沪乌邮政车厢工作（1975年摄）



1979年9月在南京东路恢复上海市邮票公司