

薛肇村志

薛肇村志征编委

朱村中心学校办学理念

校训：立志善思 开拓创新

校风：团结奋进 文明向上

教风：善教爱生 严谨精细

学风：勤学苦练 健体成才

振興筆村之寶

仁義禮智信

趙懷讓

丁亥于鄭

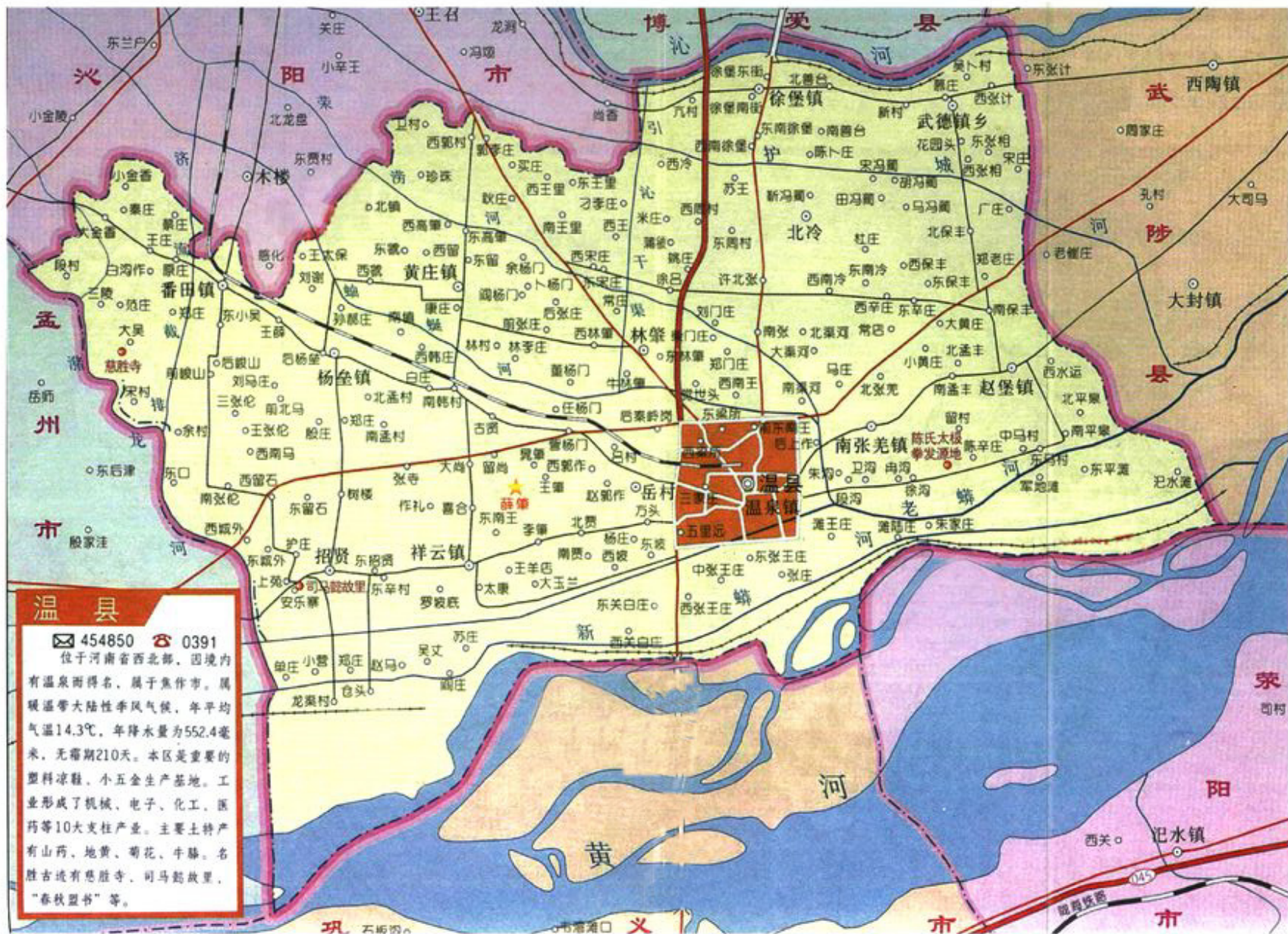
壮心不已家乡情
勇于探索村志路

岳建林

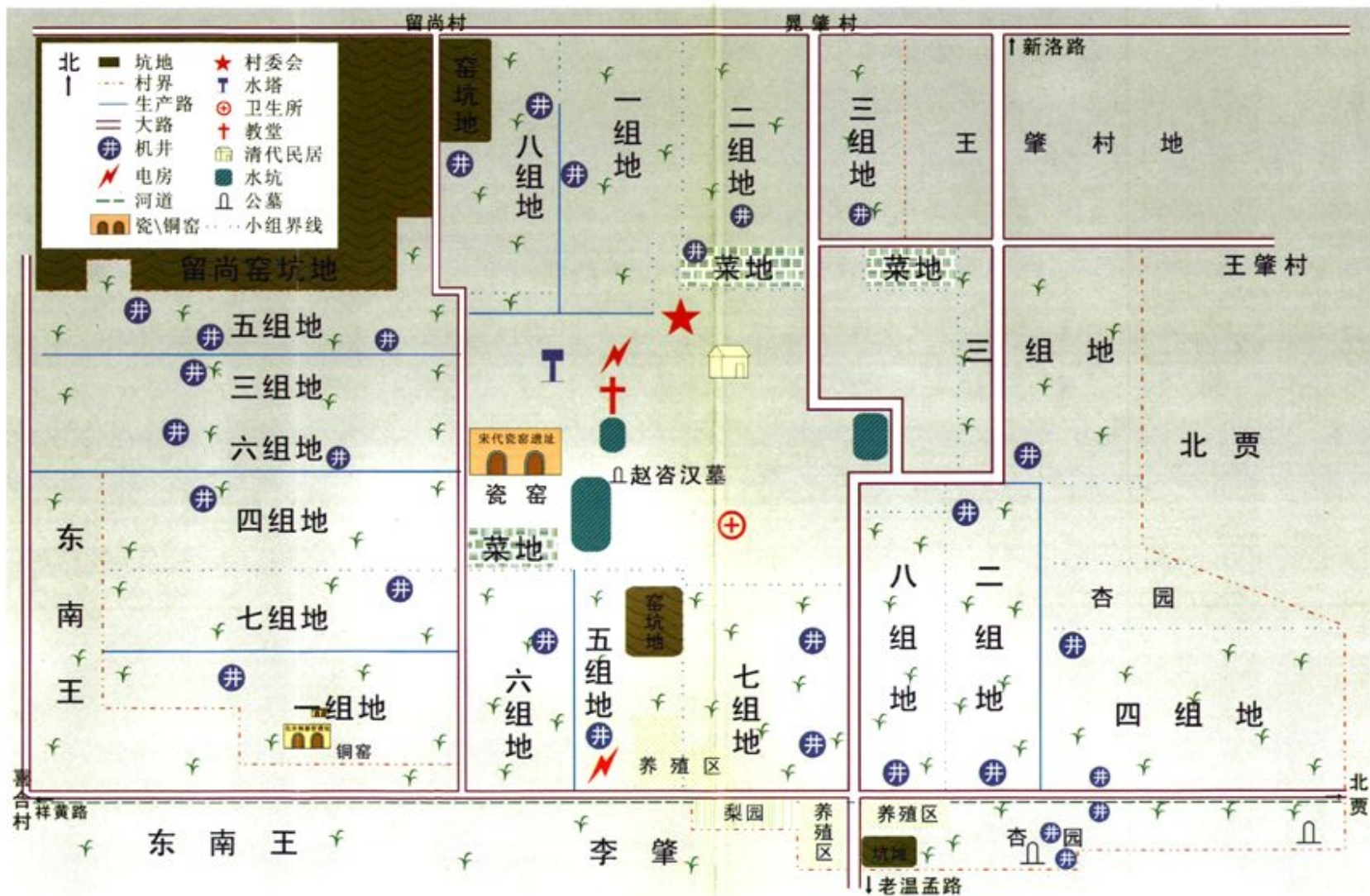
二〇〇七年七月

温县史志办主任岳建林题词

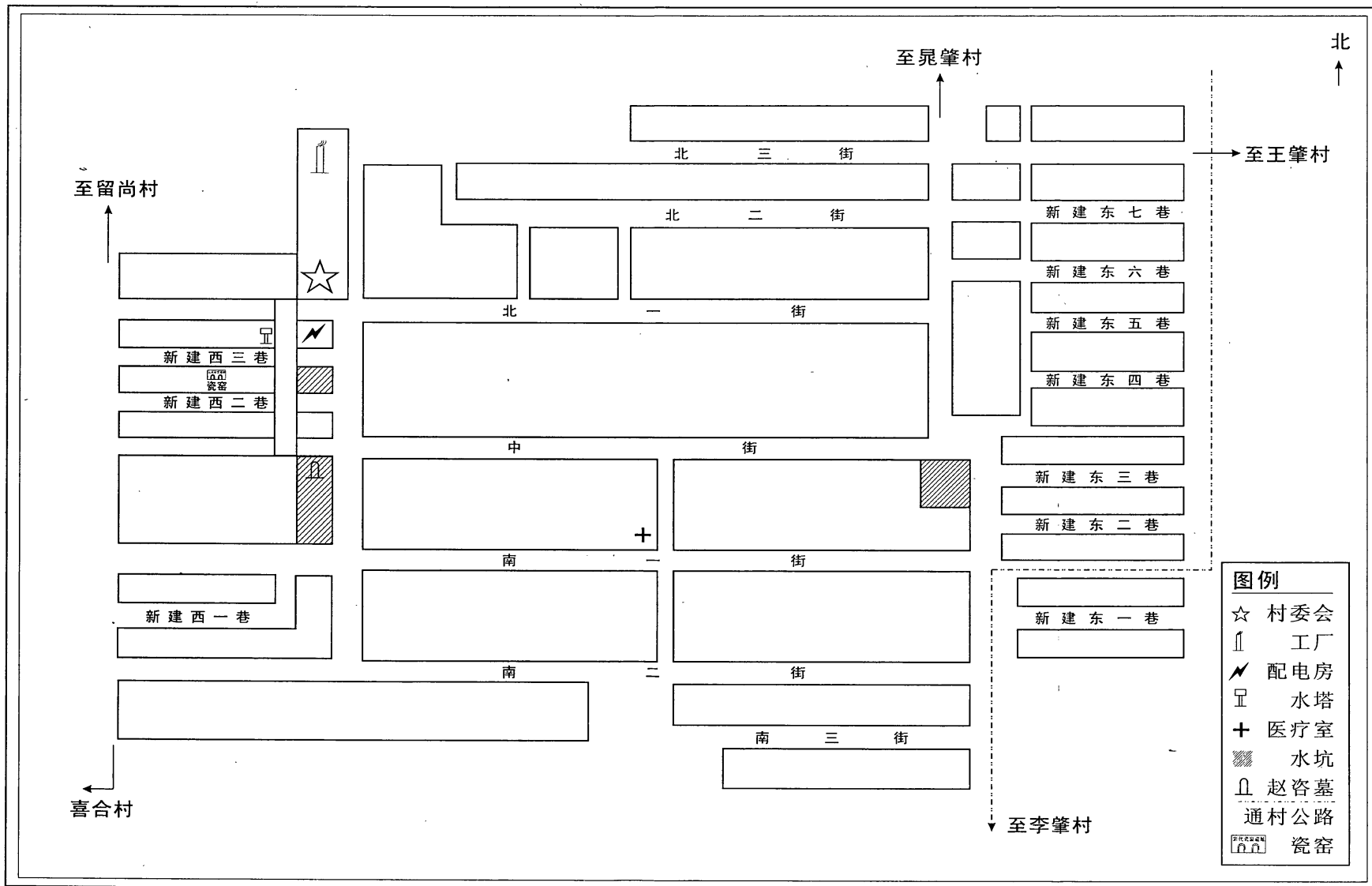
温县行政区划图



温县祥云镇薛肇村村域示意图



温县祥云镇薛肇村平面图



- 图例**
- ☆ 村委会
 - 工厂 工厂
 - ⚡ 配电房
 - 水塔 水塔
 - +
 - 医疗室
 - 水坑
 - 赵咨墓
 - 通村公路
 - 瓷窑

「征编委、工作人员集体照」



前排右起： 侯学芝 张 青 薛森元 王平安
王发仕 王彦昌 王二毛
后排右起： 王仕昌 王 璟 赵怀信 王 龙
薛新智 王继华 范平安

「党支部成员照」



党支部书记：王平安 中
宣传委员：王发仕 左
组织委员：薛森元 右

「村委会成员照」



右起：张青 薛森元 王平安 王彦昌 王发仕

『村志研讨及筹资会与会人员照』(2007、4、14)



前排右起：王平安 王仕昌 王 龙 赵怀信 王继华
后排右起：薛长岭 王 琳 赵立中 王坤源 王发仕 薛森元

『主副编合影照』



主 编：赵怀信 右二 王 龙 左二
副主编：王仕昌 左一 王继华 右一

「资助村志出版人员照」



右起：薛长岭 王琳 赵立中 王坤源

「薛长岭全国劳动模范证书奖章照」



『历届党支部书记』(任期)



王 槐
1949年—1953年



赵连堂
1953年—1957年



赵连发
1957年—1986年



王義源
1986年—1989年



王发仕
1989年—1994年



王平安
1994年至今

『薛肇村名人肖像』



王棻林
(1875年—1958年)
温县首届参议员



王黎昌
(1904年—1988年)
西安市政协委员



王 伦
(1915年—2004年)
中国人民解放军少将



赵誉洲
(1916年—)
新乡医学院教授
世界医学研究员



赵怀让
(1935年—)
河南省社科联
常务副主席



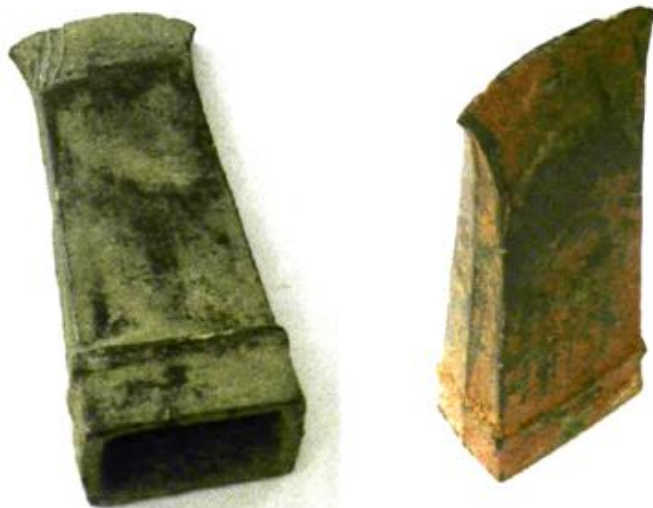
王秋发
(1931年—)
温县商业局副局长
百货公司经理



北宋瓷窑产品—梅瓷瓶



赵成军贡献出土文物梅瓷瓶彩照
县博物馆发给他荣誉证书



北宋铜器窑产品—铜器耜(农具)



村景远眺



民居华舍



农历三月十九日庙会一瞥



养殖区外景



个体户粉坊



养猪存栏



使用沼汽

序 一

国家有史，地方有志，家族有谱。国史、方志、家谱构成了中华民族光辉灿烂的历史文化奇观。《薛肇村志》作为方志最基层志，记述了一个最基层单位村的形成、发展、变化，反映了一村的自然环境、政治、经济、文化、社会、人物，是一项服务当代，垂鉴后世的千秋不朽之作，是最富于教育意义的乡土教材。

《薛肇村志》彰显了该村悠久的令所有村民引以自豪的历史文化。村始自汉，而汉是我国封建社会史上第一个鼎盛王朝；名源自“赵”，使八赵（肇）村得以溯本正源，名至实归。

《薛肇村志》讴歌了薛肇村人民反帝反封建的光荣传统，赞颂了重视文化、关注文明的乡村良风。全志人物篇中为中华民族劳苦大众的解放而抛头颅洒热血的革命烈士，为提高民族和民众素质而办学传播文化、传播文明的彬彬人士，占了大量篇幅。斯人远矣，风貌永存，若能亦步亦趋，必定振兴有日。

《薛肇村志》，观点正确，资料翔实，体例完善，语言流畅。主编学识渊博，匠心独运，不惮劳烦，辛勤笔耕。村委高度重视，大力支持，贤明善举，终成佳作。精神不朽，永誌丹青。

《薛肇村志》主编、原温县党史办主任赵怀信同志和副主编、我的恩师王仕昌先生嘱我作序，故不辞谫陋，赧颜聊赘数语，权作志序。

焦作市地方史志办公室副主任



2007年1月25日