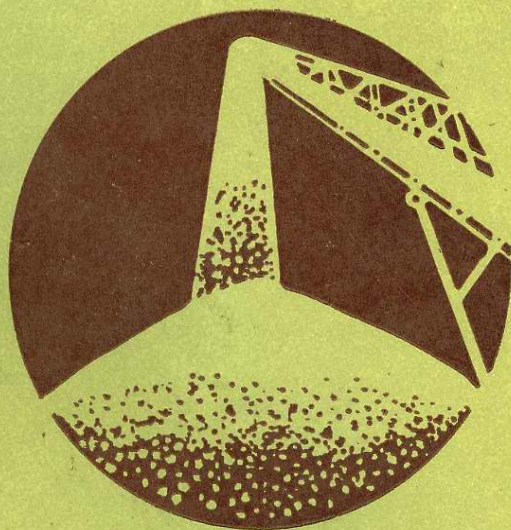


000524

麟游县地方志丛书（序号19）

麟游县粮食志

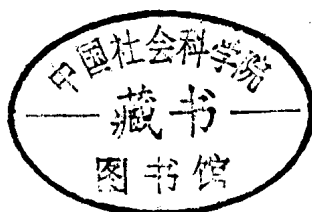


麟游县粮食局编志领导小组

陝 西 省
SHAN XI SHENG

麟 游 县 粮 食 志
LIN YOU XIAN LIANG SHI ZHI

1986



一九八七年十二月印

编志领导小组成员：

组 长：王振清

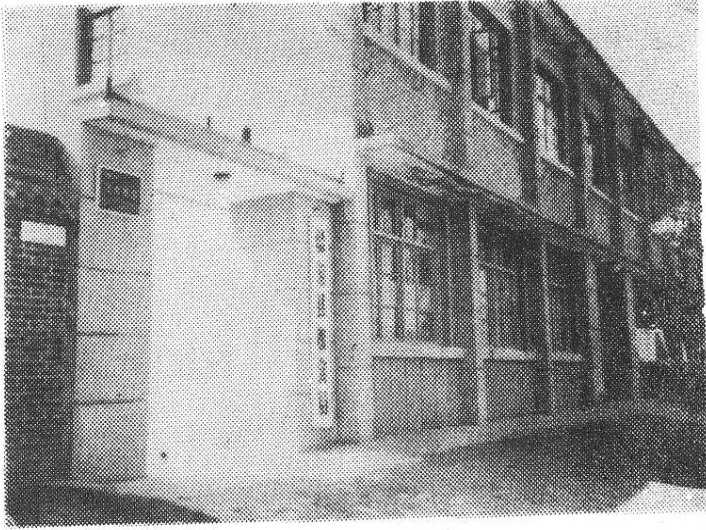
成 员：景春福 许士忠 阎秉坤

田建刚 李存海 何有堂

李 伟

编 写：何有堂

审 定：麟游县地方志编纂委员会办公室



粮食局办公楼



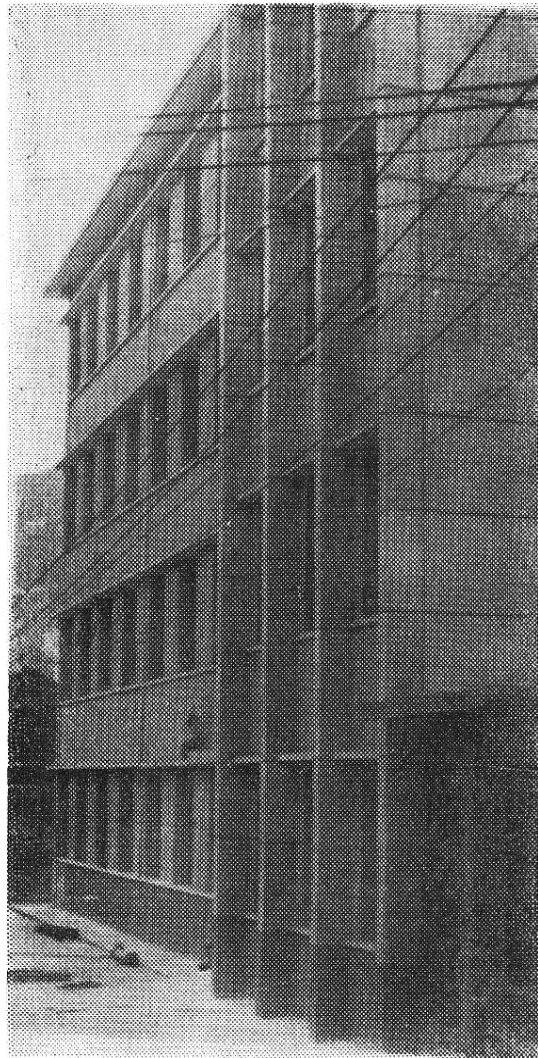
编志领导小组成员



粮食局党组成员



粮食局全体人员



上图
新建面粉楼



下图
粮食汽车队

麟山十二景篆刻



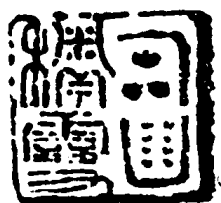
寒潭飞雪



石鼓春喧



屏山喷玉



石臼积雪



青莲烟雨



碧城秋草



故宫山月



天台松涛



吴双云峰



紫石瀑布



箭括连云



风屿回澜

篆刻作者：阎怀洲

一九八六年春



80017962

目 录

序 言	(5)
凡 例	(6)
一九八六年网、点分布图	(7)
概 述	(1)
第一章 机构沿革	(11)
第一节 粮食管理机构沿革	(11)
第二节 局属单位建置沿革	(14)
第二章 粮食征收及购销管理	(24)
第一节 粮食征购	(24)
(一) 建国前田赋征收	(二) 建国后粮食征购
第二节 粮食销售	(31)
一、农村粮食销售	(31)
附：农村分对象销售表	
二、市镇粮油计划供应	(34)
附表一：粮食定量分级标准	
附表二：城镇分对象销售表	
第三节 粮油议购议销	(41)
第三章 粮油价格	(44)
第一节 粮油价格的制定与调整	(44)
第二节 粮食价格	(45)
附：粮食价格表	

第三节	油脂油料价格·····	(59)
	附：油脂油料价格表	
第四节	粮油议购议销价格·····	(63)
	附：议购议销价格表	
第四章	粮油仓储·····	(67)
第一节	粮油仓库·····	(67)
	(一) 清朝至民国时期的粮仓	
	(二) 1949后粮油仓库建设	
第二节	粮油检验·····	(70)
第三节	粮油保管与防治·····	(72)
	(一) 常规保粮 (二) 科学保粮	
第四节	粮油机具·····	(74)
第五章	粮油调运·····	(76)
第一节	粮油运输工具·····	(76)
第二节	粮油调拨·····	(76)
	(一) 民国时期粮食调拨	
	(二) 建国后粮油调拨	
	附：粮油调运表	
第三节	粮油装具·····	(80)
第四节	粮油运价·····	(81)
第五节	粮食车队的管理·····	(82)
第六章	粮油加工·····	(83)
第一节	粮食加工·····	(83)
	附：粮食加工产量表	

第二节	油料加工.....	(86)
	附：油料加工产量表	
第三节	粮油加工业管理.....	(88)
	附：固定资产、产值、利润、全员劳动生产率表	
第七章	财务、会计.....	(91)
第一节	财务管理.....	(91)
	一、核算管理 二、财务体制	
第二节	会计工作.....	(92)
	附表一、固定资产；表二、流动资金；	
	表三、商品流通费用；表四、利润表；	
第三节	财务与粮油价格的检查.....	(93)
第八章	集市贸易.....	(102)
第一节	粮食市场.....	(102)
	(一) 民国时期私营粮食集	
	(二) 建国后粮食集市贸易	
第二节	粮油熟食品经营.....	(105)
第九章	政治工作.....	(107)
第一节	中国共产党的组织.....	(107)
第二节	职工教育.....	(109)
	一、政治思想教育。附：先进集体和先进个人表。	
	二、业务技术教育。附：历年各类人员变化表。	
第十章	人 物.....	(118)
	王万忠事略、保管员王录才	
第十一章	附 录.....	(121)

第一节	粮食政策要目辑录·····	(121)
第二节	仓储制度·····	(122)
第三节	其 它·····	(124)
	一、里程面积	
	二、案件事故	
	三、编志始末	

序 言

粮食是人民生活的必需品，是社会存在和发展的基础。民以食为天，无粮则乱，是为至理。自古迄今粮食在国民经济中占有重要的位置。

党的十一届三中全会以来、随着新修地方志事业的兴起，麟游县《粮食志》亦应运而生。编修地方志是我国民族文化的优良传统，是两个文明建设的组成部分，具有资治、教育、存史的作用，是一项有益当代造福人民，惠及子孙的千秋大业。麟游在清代始有县志，但对粮食的记载甚少。新编粮食志，以马列主义毛泽东思想为指导，坚持四项基本原则，略古详今，从简述粮食生产开始，着重记述建国后粮食流通。概述居于志首，彰明因果。其后按章设志，横排纵述，上自粮食政策，下至机构沿革，粮油征购、销售、价格、储藏、调运、加工、财务、集市贸易、政治工作、人物等纲目俱全，图表随文分附，资料翔实。展现了粮食工作的起伏兴衰和发展变化，是一本提供历史借鉴和现实依据的专业方志。

这部志书，在编纂过程中，局内以八人组成编纂领导小组，二人负责收集资料，得到各方知情者的大力支持，经过广征博采，对资料反复考证后，由一人执笔编写，经编志领导小组多次讨论，三次修改，编纂成册，疏漏之处，敬请读者批评指正。

王振清

一九八七年五月

凡 例

一、本志结构设置：在概述之后，按照“以类系时，事以类从，类为一志”的原则，按章立志，析章划节，共分两层，采用分类横排购销调存加工等项，纵贯时代分期记述。共列11章31节，子目用一、二、三横排标列序码，依次用（一）、（二）、（三）为纵连条目。

二、断限时间：下止1986年，上溯因事而异、时间不等，远至明、清，近者从建国后第一次出现开始。

三、在体裁上：采用志、传、录、图、表五种体裁。以志为主体，图表附在各有关章节中。

四、文体：采用记述体，语体文，依照“存真求实”的方针，据实记事，叙而不论，用事实说话。

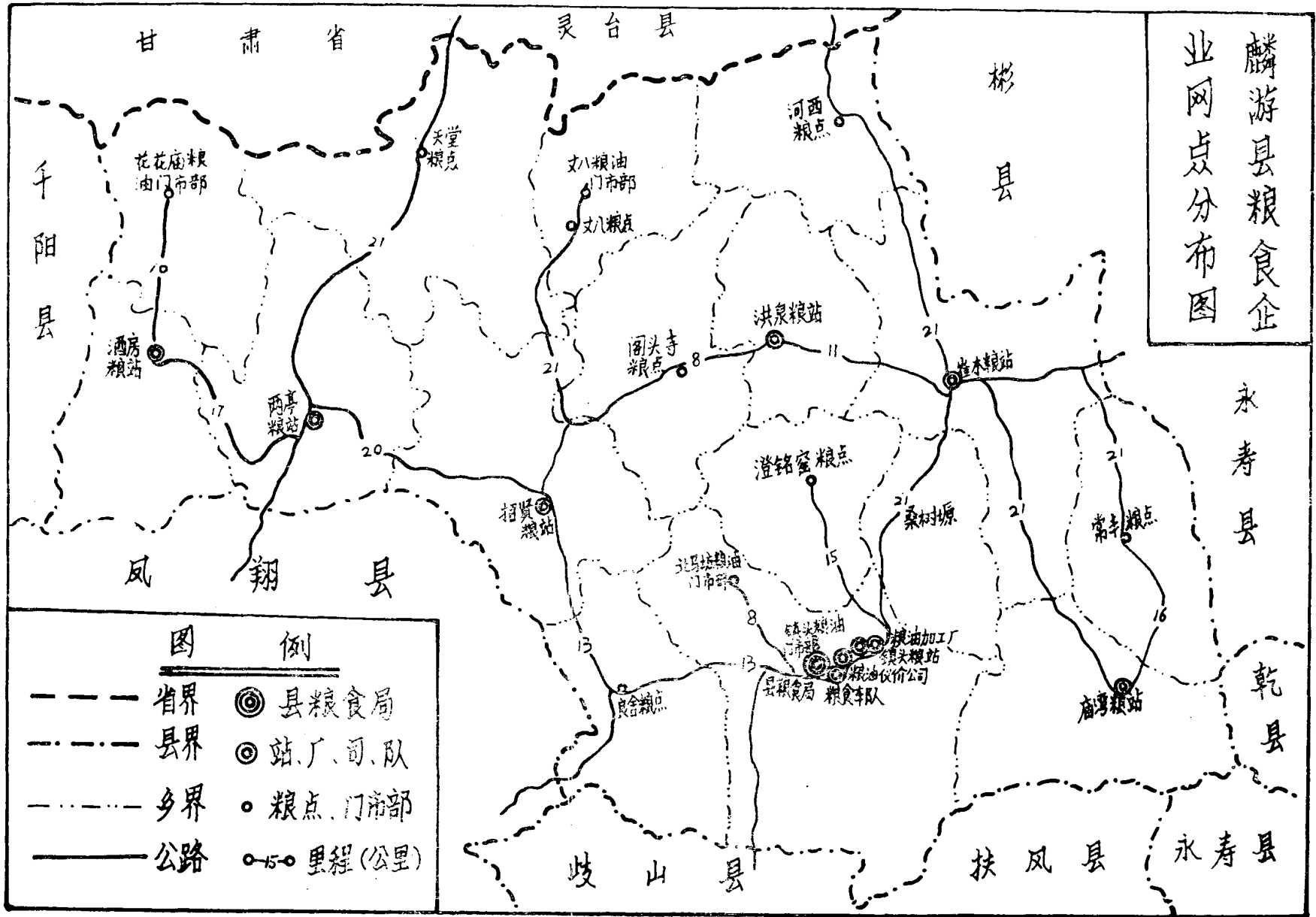
五、称谓：按照规定力求避免第一人称“我”的语气，人物直书其名，凡历史朝代称号，一律沿用通称如“明”、“清”等。

六、度量衡：建国前用“石”“斗”“升”计量的单位，仍照实记载。建国后一律用“斤”计量。

七、数字：固定量词和夹在文字当中的旧用数字，用汉字表示，统计数字，一律用阿拉伯数字。

八、地名：凡属历史上用的名称，均按当时地名名称书写，如称“麻夫”等地，今属酒房乡。

麟游县粮食企业网点分布图



图例

- 省界
- - - 县界
- · · 乡界
- 公路
- ◎ 县粮食局
- ⊙ 站、厂、司、队
- 粮点、门市部
- 5 里程(公里)

概 述

麟游位于宝鸡市东北，东临乾县、永寿；西接千阳；南与扶风、岐山、凤翔毗连；北与彬县、甘肃灵台接壤。东西长170里，南北宽120里，总面积1704.51平方公里。

麟游制县，始于秦代，东有漆县，西有杜阳，历后各代有分有合，多次更名。隋义宁元年因在仁寿宫中获白麟之瑞，改原凤栖郡，始置麟游郡，兼置县，领今麟游西部之普润县。唐武德元年改麟游郡为麟州。贞观元年降州为县。元大德元年普润、麟游并为一县仍称麟游，沿续至今。全县为15个乡，一个镇、109个村民委员会、433个村民小组、14348户、75868人，其中农业人口70490人，比1949年增长了70%，农业劳动力22231人。

一、粮食生产

麟游地处渭北旱源，沟壑纵横，梁峁相间，年平均气温九点二度。自古以农为业，适宜于种植小麦、大麦、包谷、糜子、谷子、荞麦、油麦、高粱、麻籽、菜籽、荏籽、胡麻等品种。土流地薄、习以轮作倒茬，劳动强度大，产量低而不稳。土地有官田和民田之分。地方官吏和豪绅之家，对于民田强买豪夺，霸为己有，使农民占有土地不断减少，部分农民则完全丧失土地，沦为佃农，除交纳赋税外，还受地租剥削。

明末麟游屡经兵匪饥馑之祸，至清初流亡甚多，仅有八百余户，耕地69640亩，到嘉庆年间耕地逐渐增至98624亩，小麦平均亩

产二市斗，秋粮平均亩产三市斗。

民国时期军阀混战，麟游常有兵匪集结，到处抢劫钱粮，百姓岁无宁日，干扰农作物不能适时耕种，加上水旱灾荒的侵袭，满目疮痍民不聊生。在民国以来三十八年的时间里，以种植小麦、玉米、糜子、荞麦四个品种为主，小米、豆类、大麦、高粱等品种较少。粮食平均亩产，徘徊在五十斤左右，其中最低的民国二十六年（1937）仅二十七斤，而最高的二十七年（1938）也不过百把十斤。

1949年中华人民共和国成立后在中国共产党的领导下，开展了空前规模的社会主义建设，特别在党的十一届三中全会以来麟游农业发生了深刻的变化，其主要变革是：

第一、1950年进行土地改革后，由农业互助组，发展到农业生产合作社，将土地私有制逐步改为集体所有，实行集体经营按人劳分配。1958年人民公社化后，以生产队为单位集体耕种，1982年分包到户。随着生产组织形式的变化，耕地面积由1949年的53万亩到1964年增止67万亩，斯后随着集体经营的加强地力的增肥，逐年退耕还林还牧，到1986年耕地下降为37万亩。而粮食总产却比1949年增长了64%。

第二、坚持以平整土地为主的工程治理。开展农田基本建设兴修四田十万多亩，治理水土流失面积五百平方公里，约占流失面积的37%。提高了土地质量，改善了农业生产环境。

第三、逐年开辟农村田间道路，六十年代开始增施化肥，也在这一时期开始使用拖拉机深耕土地，改良土壤，机耕最高的1977年达到十五万亩。占总耕地面积的31.3%，从而培肥了地力，提高了

土地蓄水保墒能力，为增产增收打好了基础。

第四、推行了科学种田和良种繁育体系，使优良品种占播种面积的80%以上。主要种植的冬小麦、春玉米全部达到良种化。低产作物老品种已被淘汰。七十年代引进了豆类及荞麦新品种。油菜品种不断改良，产量倍增，基于以上有利条件，再加上电力，水利设施，农业条件不断改善，粮食产量逐年提高。“恢复”时期（1949—1952）平均产量3756万斤，“一五”时期（1953—1957）平均产量4654万斤，“二五”时期（1958—1962）平均产量5066万斤。“三年困难恢复期”（1963—1965）平均产量5672万斤，“三五”时期（1966—1970）平均产量5835万斤，“四五”时期（1971—1975）平均产量7152万斤，“五五”时期（1976—1980）平均产量6242万斤，“六五”时期（1981—1985）平均产量5843万斤，逐期平均递增5.7%，1986年是七五计划的头一年，亩产174斤，比“一五”时期平均亩产88.7斤增长96%，粮食总产6485万斤，比1949年3951万斤产量增长2534万斤，农业人口人均提供商品粮209斤，比1949年人均征购粮80斤，增长183%。

二、粮食工作

麟游的粮食交换、储备随着农民生产、生活的需要而起源较早，集市贸易是传统的商品粮食交换形式，从清代到民国时期有固定的粮食市场七处，农民在集市上以粮食进行互通有无或调剂品种。在田赋折征货币时期，又进一步促进了商品经济的发展，使农民在市场出售粮食获得货币来交纳赋税。