

江永县交通志

江永县交通志编纂委员会编

江永县交通志

江永县交通志编纂委员会编
二〇〇一年九月

江永县交通志编纂委员会

主 任:谢孝祥

副主任:蒋远荣 杨桂军 熊国剑 王晓华 李生寿

顾 问:何德顺

成 员:(按姓氏笔划排列)

于 平	全述胜	何祥辉	郭 星	贺德仁
唐 震	管兴文	廖湘凯	黎刚友	欧阳开旗

江永县交通志编纂办公室

主 编:廖湘凯

采 编:何祥辉

资料员:欧阳开旗 廖湘辉 周 志 蒋美良

摄 影:何东安 管兴文 李兴祥

校 对:廖湘凯 何祥辉 蒋丽君

江永县交通志审稿人员

谢孝祥 何福龙 刘自标

江永县交通志编纂委员会

主 任:谢孝祥

副主任:蒋远荣 杨桂军 熊国剑 王晓华 李生寿

顾 问:何德顺

成 员:(按姓氏笔划排列)

于 平	全述胜	何祥辉	郭 星	贺德仁
唐 震	管兴文	廖湘凯	黎刚友	欧阳开旗

江永县交通志编纂办公室

主 编:廖湘凯

采 编:何祥辉

资料员:欧阳开旗 廖湘辉 周 志 蒋美良

摄 影:何东安 管兴文 李兴祥

校 对:廖湘凯 何祥辉 蒋丽君

江永县交通志审稿人员

谢孝祥 何福龙 刘自标

江永县交通志编纂委员会

主 任:谢孝祥

副主任:蒋远荣 杨桂军 熊国剑 王晓华 李生寿

顾 问:何德顺

成 员:(按姓氏笔划排列)

于 平	全述胜	何祥辉	郭 星	贺德仁
唐 震	管兴文	廖湘凯	黎刚友	欧阳开旗

江永县交通志编纂办公室

主 编:廖湘凯

采 编:何祥辉

资料员:欧阳开旗 廖湘辉 周 志 蒋美良

摄 影:何东安 管兴文 李兴祥

校 对:廖湘凯 何祥辉 蒋丽君

江永县交通志审稿人员

谢孝祥 何福龙 刘自标

序

交通,是国民经济的先行官,其演变过程,折射出社会发展轨迹。研究江永县交通历史与现状,编纂出第一部史料翔实、体例完备、脉络清晰的《江永县交通志》,资治当代,惠及后世,大有裨益。

江永,古称谢沐、营浦、永阳、永明,地处湖南南部边陲,地理位置独特,居楚粤襟要,跨长江、珠江两大水系。上古时代,舜帝南巡,“浮湘江而溯潇浦”,事属传说,无稽可考。汉置谢沐,驿路南通苍梧,年代久远,遗迹湮没。唐宋时期,北开驿路,中原文化南下熏陶,县境繁荣于斯。元代之后,战乱频仍,瑶民四散,民生凋敝,交通演变缓慢。中华人民共和国成立后,政通人和,百废俱兴。在中国共产党和人民政府的领导下,励精图治,开发山区,重整乾坤,交通事业发生翻天覆地的变化。1862线省道

纵贯东西,气势如虹;县、乡、村道密如蛛网,四通八达;去长沙、广州,夕发朝至,人便于行,货畅其流。

《江永县交通志》编纂工作于1989年10月启动,编者诸君,广征博采,案牍劳神,“衣带渐宽终不悔,为伊消得人憔悴”,终成一部具有鲜明的行业特点和地方特色的交通史专著,全面记述了县境交通兴盛繁荣,展示了一幅幅历史画卷,其精神可嘉。

值此《江永县交通志》即将付梓出版之际,抚今追昔,感慨良多,倍觉“革命尚未成功,同志仍需努力”。

是以为序。

谢孝祥

二〇〇一年八月十二日

凡 例

一、本志以马列主义、毛泽东思想和邓小平理论为指导,坚持辩证唯物主义和历史唯物主义的观点,实事求是地记述江永县交通事业发展历史与现状。

二、《江永县交通志》是一部地方经济专业志,上限追本溯源,下限断于2000年。

三、本志遵循详今略古,详近略远,详特略同,突出特色的原则,横分竖写,贯通古今。

四、本志分章、节、目、子目四个层次编排,志、记、传、图、表、照、录诸体并用,地图、照片置于前,表、录随文。

五、本志记叙地域,以本县2000年的行政区划地域为主,对江华瑶族自治县4区1镇划入江永县期间的交通情况一并记述,以反映历史全貌。

六、本志记述的历史年代,均使用各朝代年号,括注公元纪年。中华人民共和国成立后,一律用公元纪年。二十世纪××年代的记述,“二十世纪”一概从略,只记年代。

七、本志记叙的计量单位,中华人民共和国成立

前的按史例不变,中华人民共和国成立后的按国务院有关规定书写。

八、本志采自省、市、县档案、专著和征集的口碑资料,一般不注明资料出处。

九、本志统计数字以统计部门和交通部门的统计报表为依据,有关部门的数据只作参照、补充。

十、本志采用语体文和规范简化字。

江永县交通图

1 : 400000

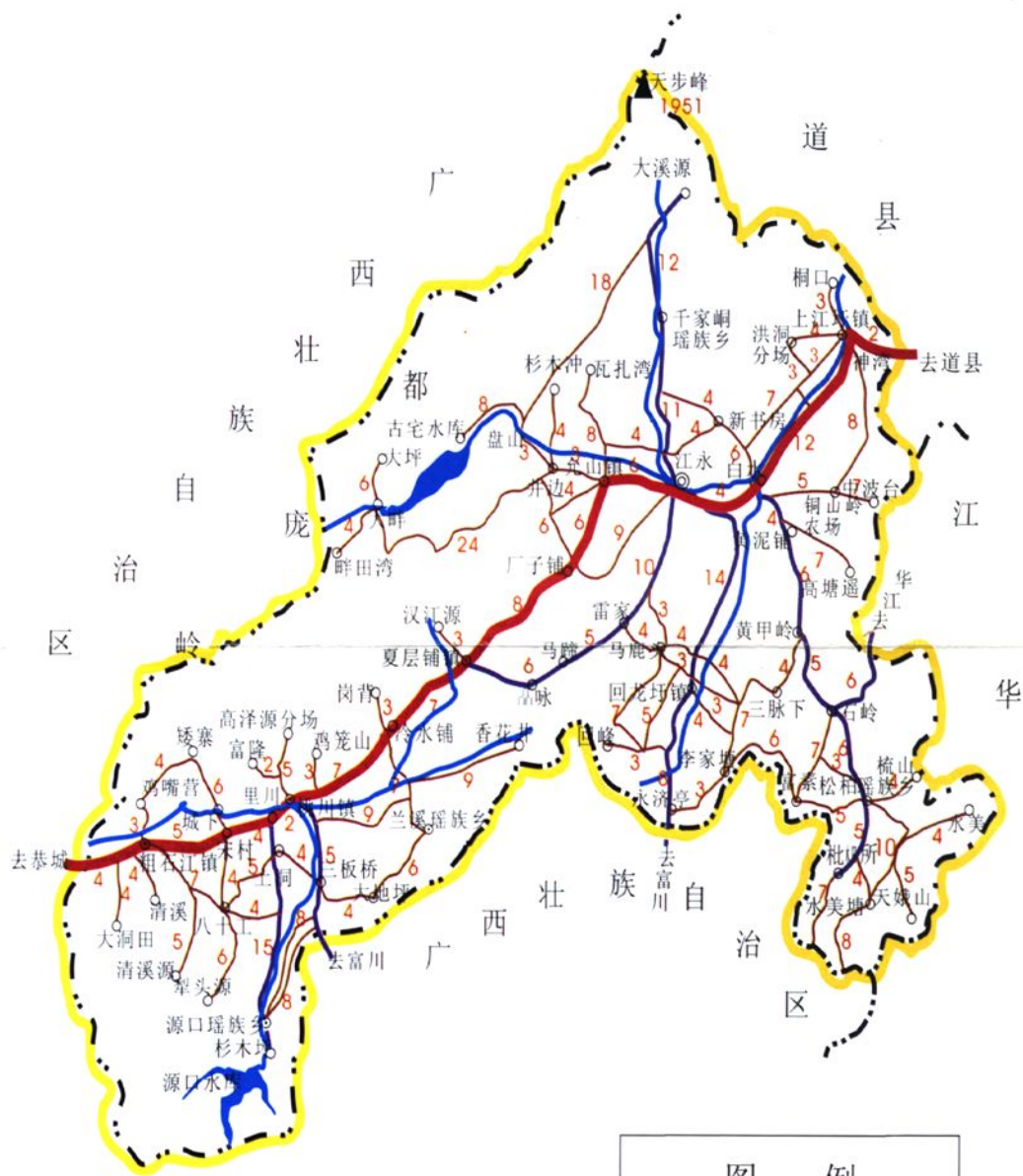


图 例

- | | |
|-----------|------|
| ◎ 县政府驻地 | 河流 |
| ○ 乡、镇政府驻地 | 水库 |
| ○ 村庄 | 山峰 |
| — 省道 | — 省界 |
| — 县道 | — 县界 |
| — 乡村道 | |



五岭之雄——龙虎关



省道 1862 线穿越县城



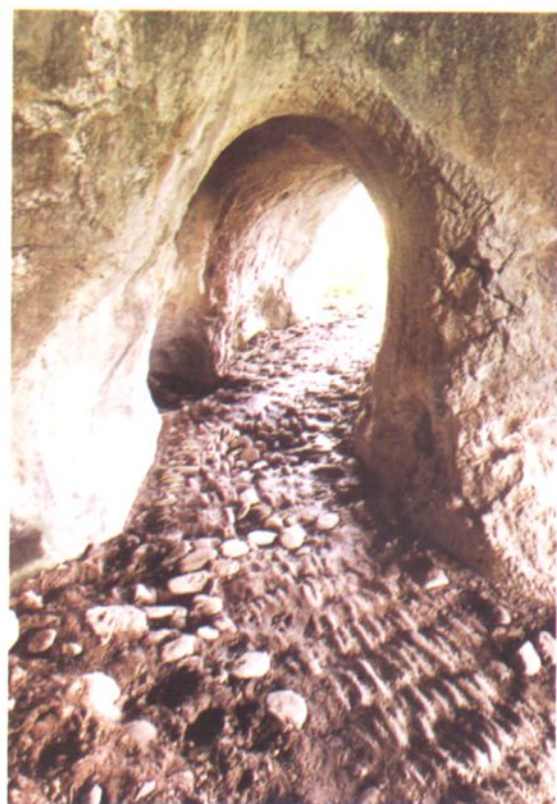
县道满大公路



县道桃朝公路



上甘棠古驿道



古千家峒进出通道——穿岩



源口扶灵瑶古道



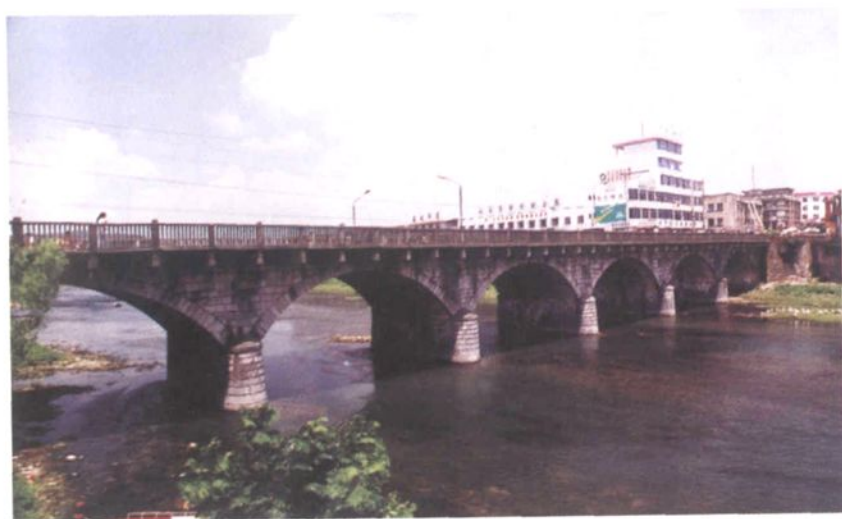
白水古今三桥



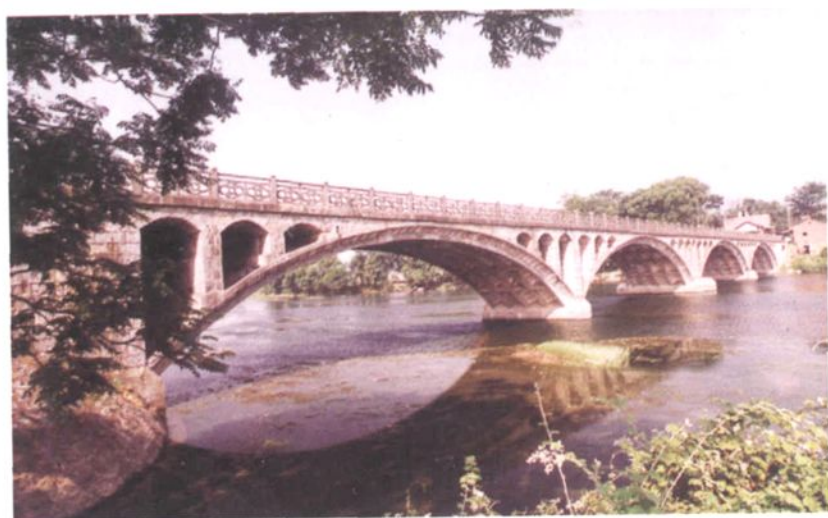
鸡嘴营公路桥



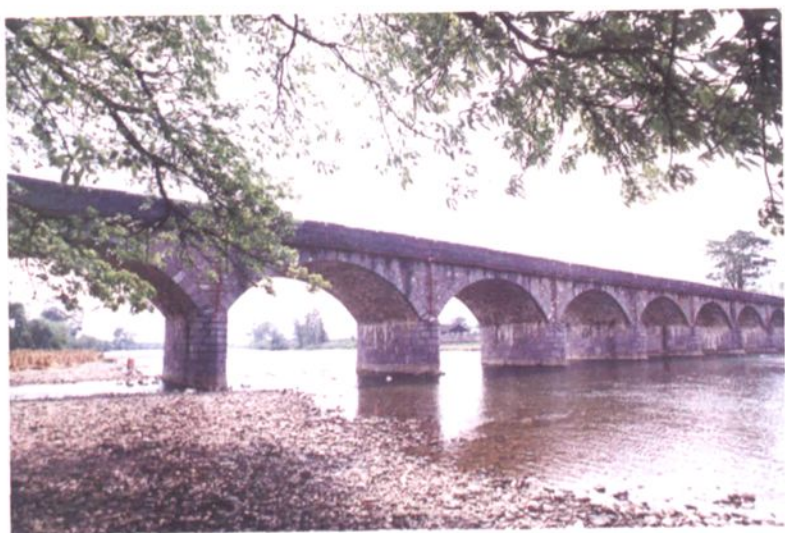
茶垒坪钢索吊桥



五一大桥



上江圩公路桥



里川大桥



上甘棠步瀛桥



瓦屋下步墩桥



高成桥（接龙桥）



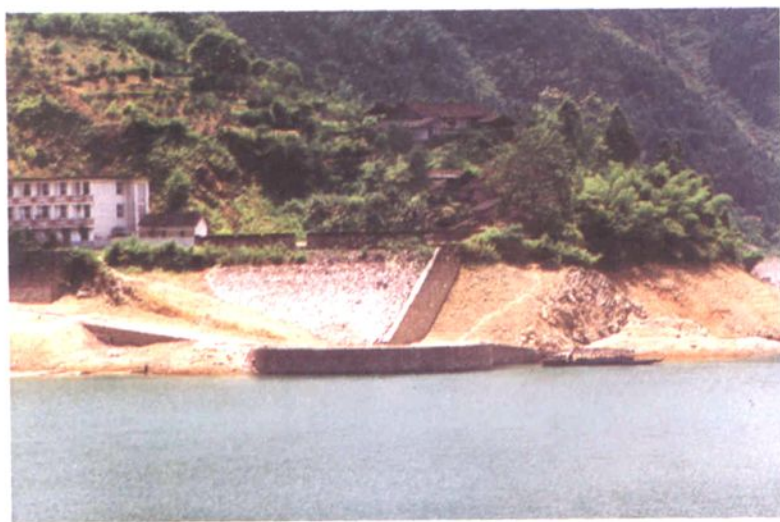
马河石板桥



周棠木桥



周棠公路桥



源口水库码头



古宅水库航道