

016004

黑龙江省 巴彦县地名录



巴彦县人民政府编制

1984年10月

前 言

我县地名普查工作，根据国务院（79）305号文件和全国、全省地名工作会议精神，于一九八一年六月组成了县地名普查领导小组，由县委常委、革委会付主任刘仲生任组长，县人武部付部长吕宝才，县革委办公室主任尚佐祥，民政科科长韩忠奎任付组长，并从有关部门抽掉12人组成县地名普查办公室。

在地名普查过程中，根据省、地统一部署，按照《全国地名普查若干规定》，对我县各类地名采取先搞好试点，取得经验，全面铺开，以公社为单位组织队伍，召开各类型座谈会，请进来，走出去的方法，进行了实地普查。在此基础上填写卡片，表与标图，编写文字概况，并根据国务院《关于地名命名更名的暂行规定》精神，县地名办对各公社地名普查成果进行了验收与资料整理，提出地名标准化处理。做到了地区内公社名称，县内生产大队名称，城镇街道名称不重名，同时避免用同音汉字命名地名，废止了带有侮辱劳动人民或俚俗性质的，或违背国家方针政策含义不当的地名，依据审批权限履行了报批手续，最后报请省、地批准验收后，根据地名普查成果，编辑了我县地名录。

本地名录共收集各类地名1,805条，其中行政区划自然屯名称1,714条，自然地理实体名称21条，人工建筑物名称36条，企事业单位名称30条，名胜古迹4条，县镇和公社概况28份；主要人工建筑和古迹文字概况5份，附有关照片43张和新旧名称对照表等。但因篇幅所限，各类地名的名称来历，更替含义未能编入，如需了解，可查阅地名卡片。

参加本地名录的编辑和工作人员有：尚佐祥、何振德、韩忠奎、于文龙、刘杰、郭洗修、李玉林、蒋宝仁、吴士贤、张钧、苏静波、谷淑芳等。摄影徐杰、尹刚，在编辑过程中，承蒙省、松花江行署地名办同志多次给予指导帮助，在此表示感谢。

由于这是一项新的工作，各方面都缺乏经验，编辑业务水平有限，难免存在问题，希各使用单位多提意见，使其不断完善。

巴彦县人民政府

一九八二年八月

目 录

前 言

巴彦县地图

巴彦县概况..... 1

巴彦县人民政府照片

行政区划 自然村

巴彦镇略图

巴彦镇概况..... 5

地名..... 7

松花江公社概况..... 9

地名..... 11

永发公社概况..... 15

地名..... 17

富江公社概况..... 19

地名..... 21

临城公社概况..... 23

地名..... 25

西集公社概况..... 27

地名..... 29

丰乐公社概况..... 33

地名..... 35

康庄公社概况..... 37

地名..... 39

安宁公社概况..... 41

地名..... 43

龙泉公社概况	47
地名	49
华山公社概况	51
地名	53
洼兴公社概况	57
地名	59
镇东公社概况	61
地名	63
双山公社概况	65
地名	67
复兴公社概况	69
地名	71
东胜公社概况	73
地名	75
兴隆镇概况	77
地名	79
太平公社概况	81
地名	83
红光公社概况	87
地名	89
榆树公社概况	91
地名	93
长春公社概况	95
地名	97
为民公社概况	101
地名	103
德祥公社概况	107

地名.....	109
山后公社概况.....	111
地名.....	113
天增公社概况.....	117
地名.....	119
振平公社概况.....	121
地名.....	123
人和公社概况.....	125
地名.....	127
企事业单位.....	129
新旧名称对照表.....	133
其他.....	137

巴 彦 县 概 况

巴彦县位于黑龙江省南部，东与木兰县交界，北以泥河为界，和绥化、庆安两县接壤，西界漂河与呼兰县为邻，南隔松花江与宾县相望。总面积约三千二百八十平方公里。总人口为六十三万二千二百四十六人，（城镇人口有六万一千七百六十四人）。其中汉族占总人口的百分之九十六，回、满、朝鲜、蒙、苗、僮、藏、黎、维吾尔、达斡尔、鄂温克等少数民族占百分之四。辖二十五个公社、两个镇，两个国营良种场，一处港站、三百三十七个生产大队，二千零八十九个生产队、十五个街道办事处，一千三百三十四个自然屯。巴彦县人民政府驻地：巴彦镇（北纬四十六度零四分，东经一百二十七度二十四分）。距省会哈尔滨市九十七公里。

巴彦县旧名巴彦苏苏，源于蒙语富贵屯之义。雍正十二年设治，归呼兰城的守尉管辖。咸丰九年（一八五九年），始招民开垦，建城为中兴镇。同治元年（一八六二年），设治为呼兰厅，光绪三十一年（一九〇五年），呼兰厅移治呼兰后，随改为巴彦州，民国二年（一九一三年），改州为县，定名为巴彦县，大同元年（一九三一年），成立伪巴彦县公署，隶属滨江省。一九四五年九月三日祖国光复后，立即由我党接收，建立巴彦县人民政府，当时哈北专员公署也设在巴彦镇内，隶属松江省，一九五四年松江省与黑龙江省合省后并为黑龙江省。

全县的自然概况是一面依山，三面环水。整个地形是东高西低，东部为小兴安岭支脉蒙古山、老黑山，西部为平原地带。境内平均海拔一百三十四米，最高的骆驼峰海拔五百四十米。主要河流有少陵河、泥河、漂河、龙泉河、猪蹄河等，总长四百零三公里、森林面积六十万亩，草原面积二十三万亩。主要矿产已查明有石灰石和石墨可供开采。另有铝土、褐煤等露天矿床。

全县气候特征：日照时数二千六百八十六小时，平均年降雨量为四百至五百毫米。年平均气温为二点八度，最冷一月份平均在零下二十度八分，最热七月份平均为零上二十二度。全年无霜期一百三十天至一百三十五天。

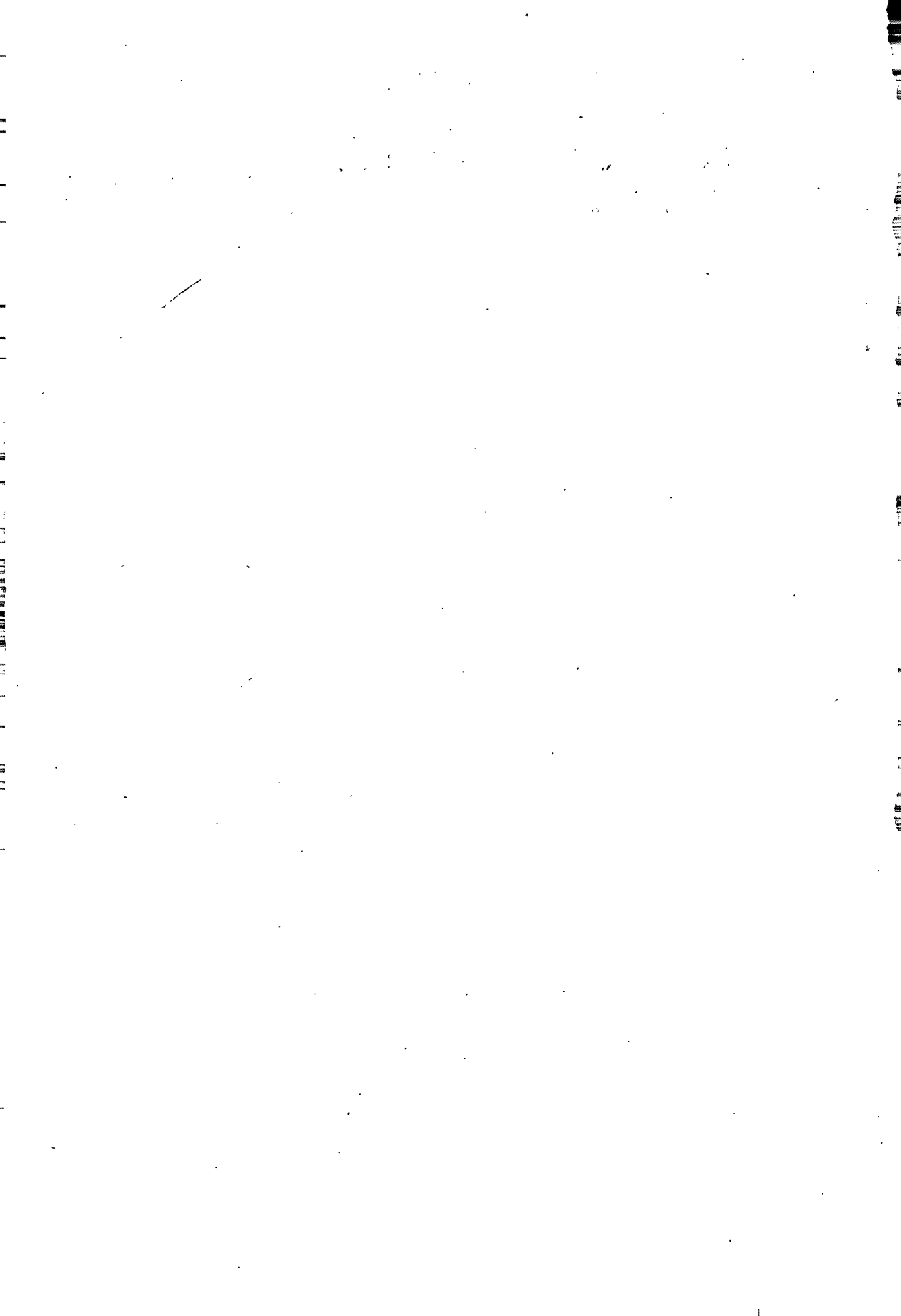
经济以农为主。全县总耕地面积二百六十九万二千八百七十亩，其中水田：一万四千一百六十亩。一九八〇年种植小麦十八万五千亩，玉米八十七万六千四百一十七亩，总产量九亿八千九百四十八万四千斤，农业总产值一亿五千三百二十五万三千元。从一九五八年到一九八〇年，全县共修水库十五座。其中有中型水库三座（江湾水库，蓄水量二千一百六十万立方米，丰农水库蓄水量三千九百五十万立方米，东风水库蓄水量一千一百六十五万立方米）。电灌站五十一处，机电井六百二十五眼，有效灌溉面积十万亩。拥有大、中、小型拖拉机二千四百二十八台。畜牧业也有较大发展。一九八零年末生猪存栏数达二十四万六千七百五十头，黄牛一万零八百三十七头，马三万四千四百零五匹，羊一万四千六百八十七只，奶牛一百六十三头。

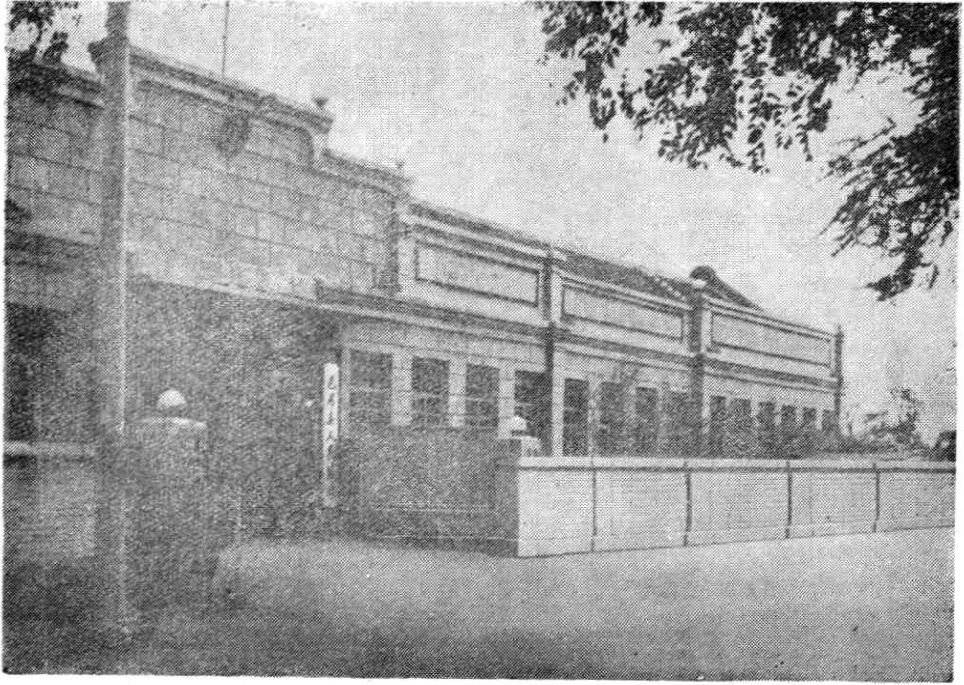
工业以纺织、机械、亚麻、制糖、造纸、橡胶、制鞋、制革、食品、酿造为主。解放前，只有几家铁炉、木铺、豆坊等简易作坊，到一九八零年末全县工矿企业已发展到二百零五个。工业总产值为七千七百零一万元。羊毛衫、绣花鞋和皮箱等轻工产品，已远销美国和东南亚各国。为国家换取了大量外汇。

全县交通较为发达，主要运输以公路为主，滨北铁路经本县北部兴隆、太平两个公社通过，县内有一条省级公路和七条县级公路，总长达二百三十八公里，乡间公路四通八达城乡之间交通较为便利。

文教卫生事业也有很大发展，解放初期全县只有中学二所，二百一十二所小学。现在已增加到中学三十七所，在校学生三万七千九百零六人，教职员二千五百五十八人，小学五百八十九所在校学生九万八千七百二十四人，教职员四千一百九十四人。全县有医院四十九所，医务人员一千

零一十二人，床位一千张，达到了社社有医院。大队都有卫生所、妇孺站，大大的提高了人民的健康水平。全县有俱乐部、电影院，剧场、评剧团、文化馆、图书馆、广播站，电影放映队等，共计165个。丰富和活跃了城乡人民的文化生活。





县 政 府 照 片

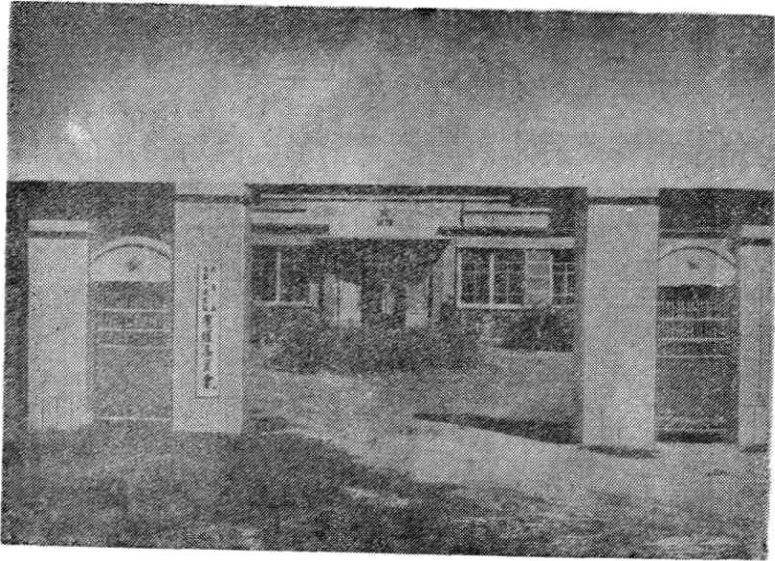
行政区划、自然村

巴 彦 镇 政 府

8

巴 彦 镇 概 况

巴彦镇是巴彦县人民政府所在地，地处巴彦县南部、南邻松花江公社，西部、北部与永发公社接壤，东部与临城公社毗邻。总面积为6.25平方公里。总人口为37,855人。汉族占85.6%满族占13.1%，回族、鲜族、僮族、蒙族占1.3%。共辖9个街道办事处，44个居民委员会，二个蔬菜大队，9个生产队。耕地面积：3,796亩。镇人民政府驻地在中心大街路南。



巴 彦 镇 政 府 照 片

巴彦镇原名巴彦苏苏蒙语为富贵屯之义。咸丰9年(1859年)始招民开垦，设城为中兴镇。同治元年(1862年)归呼兰厅管辖，光绪31年(1905年)呼兰厅移至呼兰后，改为巴彦州。民国二年改为巴彦街。伪满时期成立巴彦街公所。1946年建政，成立城区；1952年改为巴彦镇；1958年成立人民公社时，取名城关公社；1980年改为巴彦镇人民政府。

巴彦镇是巴彦县政治、经济、文化的中心、解放前只有些手工作坊和私人商号：如义和隆、德兴隆、洪升永、仁和百货商场、仁和顺、信泰隆、火磨、烧锅、油坊等；解放后，国营和集体经济发展壮大起来，现在

已发展有农机、亚麻、制糖、造纸、橡胶、棉织、印刷、食品、酿造等、二十几个工厂。镇街工业发展较快；有化工、五金、制毡等22个工厂。现有职工1,050人。年产值190万元。

商业很兴旺发达，现在全镇有百货、副食、五金等。较大的国营商店有10处，市场一处、繁荣了城乡的经济。

解放前镇内只有二所中学、7所小学；解放后文化教育有了很大的发展，现有巴彦师范学校一所，中学4所，业余体校一所，在校学生4,470人、教职员359人、小学8所，在校学生4,048人、教职员184人。镇内设有影剧院、工人俱乐部、文化馆、图书馆、还有县人民医院、镇医院、二经职工医院各一处。有医药商店5处，卫生防疫站一处。还积极开展计划生育工作，保障了职工和人民的身体健康。

镇内有光绪年间修建的东西牌楼各一座，伪满修建的东西城门各一座。

序号	标准名称	类别	汉语拼音	人口	备	注
01001	巴彦县	县	Bayanxian			驻地: 巴彦镇
01002	巴彦镇	镇	Bayanzhen	37,855		驻地: 巴彦镇
01003	巴彦镇	城镇	Bayanzhen			巴彦县巴彦镇所在地
01004	中心大队	大队	ZhongXin Dadui			驻地: 巴彦镇
01005	吉庆大队	大队	Jiqing Dadui			驻地: 巴彦镇
01006	中心街道办事处	街道办事处	ZhongXin Jiēdàobànshìchù			驻地: 人民大街路南
01007	太平街道办事处	街道办事处	TaiPing Jiēpàodànshìchù			驻地: 治安路
01008	复生街道办事处	街道办事处	FuSheng Jiēdàobànshìchù			驻地: 复生路
01009	兆林街道办事处	街道办事处	Zhaolin Jiēdàobànshìchù			驻地: 人民大街
01010	兴让街道办事处	街道办事处	Xingrang Jiēdàobànshìchù			驻地: 兴安二路
01011	德化街道办事处	街道办事处	Dehua Jiēdàobànshìchù			驻地: 南直路
01012	元宝街道办事处	街道办事处	Yuanbao Jiēdàobànshìchù			驻地: 石桥路
01013	吉庆街道办事处	街道办事处	Jiqing Jiēdàobànshìchù			驻地: 人民大街
01014	向阳街道办事处	街道办事处	XiangYang Jiēdàobànshìchù			驻地: 建工路
01015	人民大街	街道	renmindajie			
01016	德化路	街道	DehuaLu			
01017	西直路	街道	XiZhiLu			
01018	东直路	街道	DongZhiLu			
01019	中心南一路	街道	ZhongXinnanYiLu			
01020	中心南二路	街道	ZhongXinnanerLu			
01021	太平路	街道	TaiPingLu			
01022	兴让路	街道	XingrangLu			

