



国家出版基金项目
NATIONAL PUBLICATION FOUNDATION

XITAI JUAN

ZHONGGUO XIQU WENWU ZHI

中国戏曲文物志 一 戏台卷

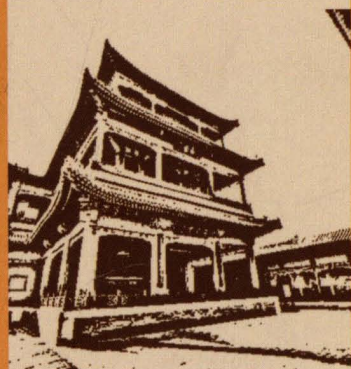
下

总主编 车文明 本卷主编 车文明

山西出版传媒集团



三晋出版社





2015年度国家出版基金资助项目
国家社会科学基金项目成果（结项证书号：20130071）

中国戏曲文物志 一 戏台卷

下

总主编 车文明 本卷主编 车文明

参编 郝成文 杨慧 刘霄 王鹏龙 刘兴利 任淑宁

山西出版传媒集团



三晋出版社

图书在版编目 (CIP) 数据

中国戏曲文物志 / 车文明主编, 一太原: 三晋出版社,
2015. 12

ISBN 978 - 7 - 5457 - 1285 - 8

I. ①中… II. ①车 III. ①古代戏曲 - 文物 - 概况
- 中国 IV. ① K875. 54

中国版本图书馆 CIP 数据核字 (2015) 第 301669 号

中国戏曲文物志·戏台卷 (下)

总 主 编 车文明

责任编辑 薛勇强

出 版 者: 山西出版传媒集团·三晋出版社 (原山西古籍出版社)

地 址: 太原市建设南路 21 号

邮 编: 030012

电 话: 0351 - 4922268 (发行中心)

0351 - 4956036 (综合办)

0351 - 4922203 (印制部)

经 销 者: 山西出版传媒集团·山西新华书店集团有限公司

承 印 者: 山西出版传媒集团·山西新华印业有限公司

开 本: 787mm × 1092mm 1/16

印 张: 214. 25

字 数: 2930 千字

版 次: 2016 年 3 月第 1 版

印 次: 2016 年 3 月第 1 次印刷

书 号: ISBN 978 - 7 - 5457 - 1285 - 8

定 价: 980. 00 元 (全八册)

版权所有 翻印必究

江苏省

江苏省南京市湖南会馆戏台

位于江苏省南京市中华门西钓鱼台中段，原为太平天国侍王府第戏台。舞台宽大，地面全用长方形大马石磨光铺设。清末民初，湖南会馆只是在宁湖南籍官员新迁调任，或遇喜庆宴会才开台唱戏，逢年过节由湖南籍人士组织湖南花鼓戏演出。民国时期，该戏台曾演出过京剧、扬剧、文明戏。20 世纪 50 年代初，该戏台常有宣传性的演出活动。1952 年，湖南会馆改为政法干部学校，该戏台也停止演出。1958 年改建塑料厂时，戏台被毁。参见《南京文化志·戏曲编》，中国书籍出版社 2003 年版。

江苏省南京市秣陵镇戏台

位于江苏省江宁区秣陵古镇上的两座古戏台。位于河南的称南台，位于河北的称北台，因有桥贯通南北，故又称桥南台和桥北台。北台始建于明代，位于镇北神墩（今秣陵中学内），坐北朝南，为慈善庙庙台。1954 年被拆毁改建为秣陵中学礼堂。南台为东岳庙台，兴建年代不详，坐东朝西，式样与北台大致相仿，装饰简单，台口略小。此台于 1981 年拆毁。旧时每年农历四月初二为东岳庙会，秣陵南北两台要唱戏六天。参见《南京文化志·戏曲编》，中国书籍出版社 2003 年版。

江苏省南京市蒋王庙戏台

位于江苏省南京市紫金山主峰北麓。始建于明代。坐北朝南，与蒋王庙门相对，属庙产，当地百姓又称“万年台”。戏台以城砖、糯米汁砌筑。旧时每逢蒋王庙庙会（农历四月十八）、盂兰会等节日，即开台连唱戏三天三夜，方圆百十里的群众都专程赶会看戏。新中国成立后，蒋王庙及戏台被改为校舍，“文化大革命”初期，戏台被拆除。参见《南京文化志·戏曲编》，中国书籍出版社 2003 年版。

江苏省南京市窰村戏台

位于江苏省南京市江宁区麒麟街道窰村西北面，乡民称之为“万年台”。始建于明朝初年。坐北朝南，平面呈凸字形。舞台通面阔 5.4 米，通进深 11.8 米。上下三层，台前有两根大石柱，分别雕有“犀牛望月”和“刘海戏金蟾”图案。相传戏台为民间募捐筹资，由窰村石匠建造。民国三十六年（1947）曾重修。1968 年“文化大革命”中被拆毁。旧时每逢农历十月初三，乡里邀戏班在此唱大戏以庆丰收，方圆四五十里内乡民集趋观演。一般连演五天，多者演七天，所演剧目以京剧、武戏居多。1984 年 11 月，窰村古戏台被立为县级重点文物保护单位。近年坍塌，仅存遗址，有雕刻精美的须弥座条石，雕有“蟠龙戏珠”、“刘海戏蟾”图案的石柱等。参见《南京文化志·戏曲编》，中国书籍出版社 2003 年版。

江苏省南京市中华剧场

位于江苏省南京市淮海路上的中华剧场。始建于民国二十五年（1936），初名“中央大舞台”。剧场建筑坐北朝南，钢筋水泥结构，总面积约 2400 平方米。分楼、地两层，楼座 815 个，地座 430 个。台口高 6 米，台宽 12 米，台深 12 米，上场下场副台面积约 160 平方米。台下设四间化装室，另有后台化装室 60 平方米。剧场设有京剧班底，其中有金少臣、李宝奎等演员。全国

京剧名角先后在此登台的有尚小云、程砚秋、谭富英、马连良、荀慧生、裘盛戎、叶盛兰、言慧珠等，为南京京剧演出的主要场所。1951年11月1日，南京市军事管制委员会接管中央大舞台，更名为“中华剧场”。1952年隶属南京市人民政府文化事业管理局，常演京剧、锡剧、越剧等，并兼放电影。2002年被拆除。参见《中国戏曲志·江苏卷》，1992年版。

江苏省南京市大华大戏院

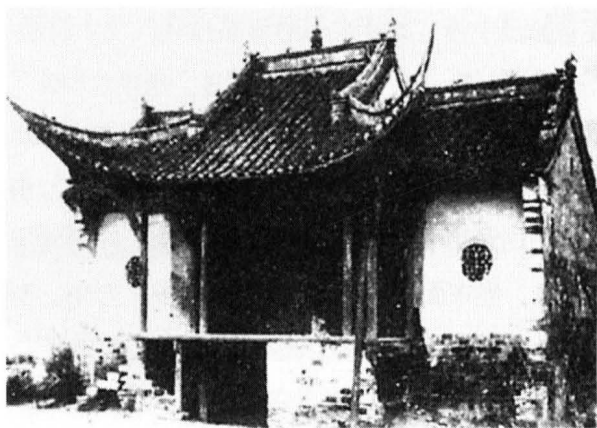
位于江苏省南京市中山南路67号，地处新街口南端。它是南京建造最早的戏院之一，规模、设施均居民国南京之首。始建于民国二十四年(1935)，由美籍华人、大华大戏院股份有限公司董事长司徒英铨筹资，基泰工程杨廷宝设计，上海建华建筑工程公司承建。坐东面西，建筑面积2100多平方米。钢筋混凝土结构，局部砖墙承重。外部造型为现代派风格，正立面上层为招牌幕墙和采光高窗，下层为雨篷和三道大门，大门两侧还各设一个疏散通道。门厅高二层，有12根大红圆柱，天花、墙壁、梁枋全部彩绘，栏杆扶手为传统雕饰，充满浓郁的民族风格。观众厅长66米，宽33米，二层，可容千余人，有冷暖供应设备。南京沦陷后由日伪合办的中华电影公司经营。民国三十四年(1945)后由国民政府接管。新中国成立后改名大华电影院。1992年列为南京市文物保护单位，2002年列为江苏省文物保护单位。

江苏省溧水县和凤镇诸家祠堂戏楼

位于江苏省南京市溧水县和凤镇。建造年代不详。据该村宗谱记载，重修于清光绪五年(1879)，是祠堂兼剧场及会堂的综合场所。一面观。台口高2.5米，面阔4米，进深3.5米，台上距地面3米多。戏楼为砖木结构。戏楼两侧为演员化装间，于“出将”、“入相”二门之间有“山水中堂”。戏楼前中厅为观众厅，可容纳800多人，中厅内有六级台阶为观众席位。祠堂为三进十二间式院落，其中前进为戏台，立有一座石碑，记载了历史上的维修情况；中进为诸氏村民传统议事场所，设有卷棚，内墙壁有南京保存最全的“文化大革命”时期的毛主席语录；后进为重要物品摆放地。宗祠旁建有天后宫，

供奉妈祖，面积 106 平方米，为两进院落。参见《南京文化志·戏曲编》，中国书籍出版社 2003 年版；束有春《江苏戏曲文物研究》，大众文艺出版社 2008 年版。

江苏省南京市高淳区刘家陇祠山庙戏台



/ 南京市高淳区刘家陇祠山庙戏台 /

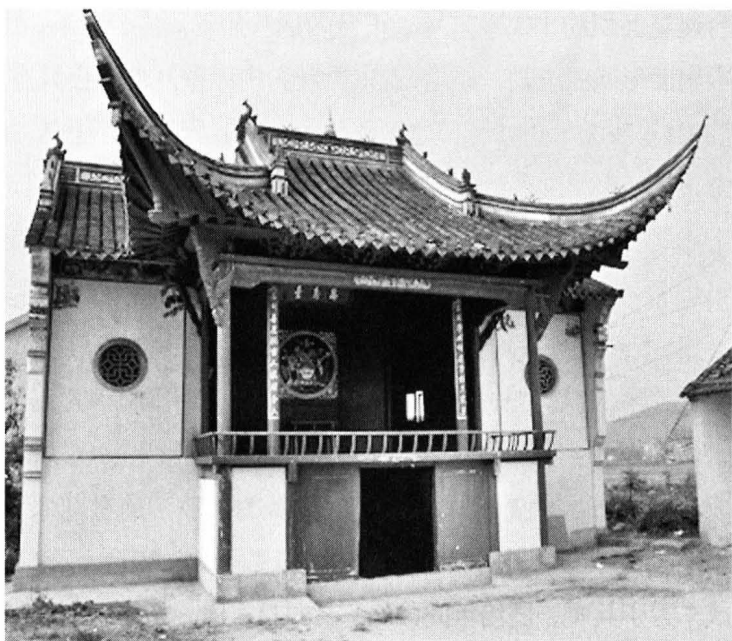
位于江苏省南京市高淳区固城镇刘家陇村祠山庙内。始建于清乾隆十四年（1749）。过路台，单檐歇山顶，三面观。前台面阔 6.6 米，进深 3 米。后台三间。平面呈凸字形。正间屋脊高出边间，台口左右屋面起翘。戏楼内顶设

方形藻井，檐口、天壁、梁枋间刻有各类木雕，造型古朴大方。上场门后板壁尚留有光绪三十一年（1905）高淳全福班（老全福徽班）的演出题记，以及民国十九年（1930）某戏班演出戏目：《渭水河》《朱砂痣》《大飘海》等。此外，尚有京剧脸谱画两幅。1984 年被确定为县级重点文物保护单位。2006 年 6 月被确定为省级重点文物保护单位。参见《中国戏曲志·江苏卷》，1992 年版；车文明《20 世纪戏曲文物的发现与曲学研究》，文化艺术出版社 2001 年版；束有春《江苏戏曲文物研究》，大众文艺出版社 2008 年版。

江苏省南京市高淳区刘家陇万寿台

位于江苏省南京市高淳区固城镇刘家陇村。据传始建于元延祐元年（1314），清乾隆十四年（1749）重建。经清朝嘉庆年间（1796—1820）、光绪年间（1875—1908）及民国二十年（1931）多次修葺，基本保持原貌。过路台，面朝东南，三面观。前台单檐歇山，后台硬山顶。台面呈“凸”字形，前台面阔三

南京市高淳区刘家陇万寿台



间 6.6 米，进深一间 2.94 米，面积约 20 平方米。台面立柱左右写有木联：“生旦净丑诸虚事指点实事；忠奸善恶托古人提醒今人。”戏楼为砖木结构，仿殿宇式建筑，台口左右屋面起翘，台内顶设方形藻井，檐口、天壁、梁枋刻有各类木雕，造型古朴大方。台顶正中有一方斗式藻井。一般上季做庙会，下季唱秋戏。戏楼后台板壁上，留有光绪三十一年（1905）农历七月二十日“全福班”及民国初年演出时题在后台板壁上的戏目：《天关楼》《龙凤旗下》《白虎堂》《定军山》《女绑子》《置田庄》《磨豆腐》《北良关》《渭水河》《朝贺》《朱砂痣》和“找戏”《遗翠花》等 20 多个日夜场演出的剧目单。1958 年兴修水利时戏台被毁。2004 年经修缮，恢复原貌。2006 年列为省级文物保护单位。参见《南京文化志·戏曲编》，中国书籍出版社 2003 年版。

江苏省南京市高淳区东坝东岳庙戏台

位于江苏省南京市高淳区东坝镇胥河北岸。始建于明隆庆二年（1568）。坐南朝北，过路台。前台单檐歇山，后台硬山顶。一面观。戏台面阔三间，分为上下两层，底层供住宿之用，上层为演戏之用，后台设木楼梯供演员上下。凸字形台面，正台两侧建有副台，正台高 13 米，副台高 11 米，整个戏

台建筑面积约 173 平方米。正台内顶八角形藻井，绘有双龙戏珠，四周有 16 幅扇面形戏曲绘画，原绘《借东风》《火烧赤壁》《群英会》《空城计》《审王魁》《铡美案》等戏文。1981 年修理时改绘为花卉。天壁朝外上悬“柱岳擎天”横匾一方，两旁有墨绿色的楹联：“绝顶一呼众山皆应响；宏图再造大厦总还魂。”上下场两门楣之左上方书“出风”，右上方书“喝月”。左副台楹联：“六朝金粉无愁曲；十里银林不夜天。”右副台楹联：“神仙上界排云出；箫鼓南湖打桨来。”横匾及楹联均系晚清解元、高淳著名书法家王嘉宾所书，惜于 1958 年毁失，现仅存“喝月”横匾一方，由东坝文化站保存。正台两侧，靠倚柱用木板隔出两个子台，左台供乐队演奏，右台供上宾观戏。前台柱左右枋下之“斜撑”，雕成倒置的凤凰及太狮少狮图。戏楼前有前低后高的斜坡式广场，占地面积为 1600 余平方米，可容观众数千人。戏台于清乾隆五年（1740）重建，咸丰毁于兵燹，同治年间（1862—1874）重建。光绪三十年（1904）毁于火，民国六年（1917）由金陵帮、金斗帮、徽州帮、旌德帮、本地帮资助重建。后经 1958 年、1967 年和 1981 年三次修理，仍未恢复原貌。

东岳庙主祀东岳神黄飞虎和祠山神汉张勃。相传农历正月初五、三月二十八分别是黄飞虎、张勃的生日，故每年届时举行庙会，各演戏三天。至今每年农历三月二十八日仍举办物资交流会，盛况犹存。东坝位于古中江中游，是沪芜内河航运必经之路。旧时，上下江戏班互相交流演出，必经东坝，至东坝必演“过坝戏”。因此，戏楼上演频繁，本地戏班和外地戏班都在这里演出。盖叫天、大达子、小达子、陈鹤峰、赵松樵、小一盞灯、白玉艳、小阿金、荆剑鹏、陈鹤昆、达子红、孙柏龄、新艳秋、于琴生、沈小梅等均在此演过戏。1982 年 4 月，高淳县东坝镇东岳庙戏楼列入省级文物保护单位。参见《南京文化志·戏曲编》，中国书籍出版社 2003 年版；濮阳康京《高淳戏楼》，《文物建筑论文集》第 2 辑，科学出版社 2009 年版；束有春《江苏戏曲文物研究》，大众文艺出版社 2008 年版。

江苏省南京市高淳区沧溪三元观戏楼

位于江苏省南京市高淳区阳江镇沧溪东。始建于清康熙年间（1662—1722）。过路台，坐北朝南，三面观。前台歇山，后台硬山顶。平面呈“凸”

南京市高淳区沧溪三元观戏楼



字形，两旁有子台。梁架结构为九檩五柱穿斗造，通高 11.2 米。正间屋面高耸，次间略低。圆木柱，通柱造。前檐两角柱上部设斜撑。正台檐口有“沧浪一曲”横额，为清代桐城派古文学家方苞所题；两侧楹联“功名富贵一时事，离合悲欢千古情”，为清本邑文人邢鹤撰写。台板壁绘有“丹凤朝阳”、“腾蛟起舞”两幅画。戏楼分上下两层，中堂天壁系镂空圆窗，雕有通花“双龙戏珠”，以此为界，分为前后台。两旁副台上下场门楣书“出将”、“入相”；楼顶藻井绘有“踏雪寻梅”、“羲之爱鹅”等画。戏楼前有一大四合院，占地 800 余平方米，可容 3000 多人观戏。院中两株古红杨树，覆盖着整个大院，绿荫遮盖到前台屋面。

现存戏楼，史载建于清康熙年间，咸丰三年(1853)三元观及戏楼均毁于战火，同治三年(1864)重建，1945 年又遭火焚，1947 年当地群众集资重建。现庙已毁，仅存戏楼一座。旧时每年农历三月初六日至初八日，沧溪要举办庙会三天，邀请戏班演出，有时还作营业性演出。现在戏楼后台板壁上还留有三个戏班(苏淳春福大舞台、浙江合记乾坤大舞台、双和堂班)在三年内(民国三十六、三十七、三十八年)演出的《状元谱》《龙凤呈祥》《杀四门》《庆顶珠》等数十出戏码。另有艺人钱月亭勾脸和昔日乡班感叹唱戏生涯艰难的打油诗等。1982 年 4 月，高淳县沧溪镇三元观戏楼被列入第三批江苏省文物保护单位。参见《南京文化志·戏曲编》，中国书籍出版社 2003 年版；濮阳康京

《高淳戏楼》，《文物建筑论文集》第2辑，科学出版社2009年版；束有春《江苏戏曲文物研究》，大众文艺出版社2008年版。

江苏省南京市高淳区淳溪镇吴氏宗祠观乐台

位于江苏省南京市高淳区淳溪镇吴氏宗祠内。始建于清乾隆四十六年（1781）。坐南面北。前台歇山顶，后台硬山顶。过路台，一面观。中央两柱间有屏风木板隔成前、后台，俗称“天壁”，以便前台演戏，后台化装。天壁左右，为上下场门。前台两侧间，隔成“乐台”和“包厢”。台顶，正中构筑三层八角形藻井，四周置以“平棋”天花。该戏楼大小木雕共计80余幅，均为精雕细刻。正台“天壁”上有一幅方形高浮雕“双凤戏牡丹”图，边长2.3米。凤凰造型优美，形态逼真。仰观藻井，其间有浮雕“双龙戏珠”图。穿枋下四角，木雕垂莲花篮，篮内分别刻出桃花、荷花、菊花、水仙，象征春夏秋冬四季繁华。台前立柱与横枋之间的木雕“斜撑”，刻画出两只雄狮，狮头下俯，狮尾上翘，狮背上站立文武天官。横连台口柱上的额枋，分别刻出戏文，内容有“郭子仪做寿”、“余太君百岁挂帅”、“诸葛亮借东风”等典故。台口额枋与檐檩之间，分别挑出14攒“凤头昂”斗拱。高淳主要流行阳腔目连戏，主要有弋阳腔、余姚腔两种，民间称为“阳腔”。1938年，陈毅率新四军一支队挺进高淳，司令部就设在宗祠内。1982年，高淳县淳溪镇吴氏宗祠观乐



南京市高淳区淳溪镇吴氏宗祠观乐台

台戏楼列入省级文物保护单位。参见《南京文化志·戏曲编》，中国书籍出版社 2003 年版；濮阳康京《高淳戏楼》，《文物建筑论文集》第 2 辑，科学出版社 2009 年版；束有春《江苏戏曲文物研究》，大众文艺出版社 2008 年版。

江苏省南京市高淳区薛城庙会花台

位于江苏省南京市高淳区淳溪镇薛城村祠山庙前。始建于清康熙年间（1662—1722）。台坐南朝北，背水面庙。台面阔 16 米，进深 18 米，高 8.3 米。台口围有二尺高栏杆，中间扎有“福禄寿”三星像，两旁是八洞神仙像。杆设装饰框架，各绘《渭水河》《追韩信》《女起解》等戏文。台面上方为“五彩架”，色纸扎彩，第一架是“双龙戏珠”，第二架是“十二月花神”，其余三架也绘有各种彩画。五架彩屏上另有 50 多个门孔，门孔内各塑有戏曲人物。五彩架上扎有“五凤楼”（即五个翘檐宫殿屋顶）。彩架中部挂有横匾一方，正面是金黄色“玉堂春”，右侧是紫金色“玉楼春”，左侧是银灰色“玉树春”，另有“天子万岁”、“近水楼台”、“鹧鸪天”等匾额。舞台顶棚装有各种图案和民间故事彩绘的扎纸天花板，天壁上扎有三个大月窗，四个上下场彩门，彩门上方各有“出将”或“入相”字样。花台演戏多年举行一次，曾请沈彪班、庆升堂、春福班等戏班演出。参见濮阳康京《高淳戏楼》，《文物建筑论文集》第 2 辑，科学出版社 2009 年版；束有春《江苏戏曲文物研究》，大众文艺出版社 2008 年版。

江苏省南京市高淳区茂城戏楼

位于江苏省南京市高淳区砖墙镇茂城与青龙桥村交界处。始建于民国十八年（1929）。坐南朝北，与祠山大殿正门相对，其间隔一广场。戏楼为砖木结构，三间两层，上为戏台，下为宿舍。戏台面阔 12 米，进深 10 米。台中天壁为圆形镂窗“丹凤朝阳”。两边有方形台，台中横匾书写“和声鸣盛”四字。出入场二门上书“春华”、“秋实”，台顶正中有一圆盘式藻井，上绘“双龙戏珠”以及犀牛、鹿、象等动物图案。四周板壁上绘有鱼虫鸟兽、花草树木等。台上两柱配有戏联一副：“社鼓冬冬，宣传盛典循春礼；功歌九九，藉

表崇封治水功。”因年久失修，1997年被改建为钢筋混凝土结构的戏台，旧貌不存。参见束有春《江苏戏曲文物研究》，大众文艺出版社2008年版。

江苏省徐州市山西会馆戏台

位于江苏省徐州市云龙山东。始建于清康熙年间(1662—1722)。过路台，坐西朝东。面阔4.2米，进深7.4米。两侧配楼上下各四间。戏台面西直对大殿。戏台正前方有高2.1米、长12.25米、宽12.7米的石坪，后有高于石坪2.15米的大殿，大殿前檐下和殿前石坪均为观戏处。大殿内供奉关帝、财神、福神等神像，故又称此戏台为庙台。会馆戏台属清代民间建筑，“文化大革命”期间，戏台被破坏，此后略有修缮，但未复原貌，后作为徐州市园林风景管理局公园管理处办公用房。1995年，重塑关羽像，并在大殿南北间置火神、财神二神像，恢复山西会馆，对游人开放。2006年，山西会馆被评定为江苏省级文物保护单位，惜戏楼未恢复。参见《中国戏曲志·江苏卷》，1992年版；车文明《20世纪戏曲文物的发现与曲学研究》，文化艺术出版社2001年版；束有春《江苏戏曲文物研究》，大众文艺出版社2008年版。

江苏省徐州市云龙山大士岩戏台

位于江苏省徐州市云龙山北峰西侧大士岩观音庙山门下的山坡上。始建于清乾隆四十六年(1781)。戏楼坐西向东，迎山背水。看台为大士岩观音寺院山门下的“五十三参”石阶，自上而下构成极妙的观演关系。山门及其北侧之“试衣亭”和其南侧之“送晖亭”，居高临下，是专供社会贤达和官绅看戏的包厢雅座；门下的五十三参则是平民百姓看戏的天然座位。平时常有求神还愿者在此唱还愿戏，“每逢仲春（指农历二月十九日开始的云龙山庙会），数郡毕至，信心顶礼，罔弗虔诚”。赶会、拜佛者人山人海，观剧亦十分热闹。据八旬老者回忆：清末民初，徐州市的京剧票社和民间艺人均于庙会期间在此演出。《建戏楼万善碑记》还载有“传古以点今，戏实非戏；善者固可励行，恶者亦足寒心”等语。民国二十五年(1936)，戏楼毁坏，后复在戏楼处建起今日之半山亭，称五十三阶戏台。参见束有春《江苏戏曲文物研究》，大

众文艺出版社 2008 年版。

江苏省邳州市土山镇关帝庙戏楼

位于江苏省徐州市邳州市土山镇关帝庙的一进院与二进院之间。始建于清代中后期。过路台，坐南朝北。通面阔三间 10.6 米，通进深 8.986 米，台高 7.925 米。原墙体基本完好，室内排水槽等为清代遗存，正脊、垂脊、垂兽、排山、滴子、梁架、檩条、楼地板为民国遗存。根据戏台遗址分析和对知情者的调查，戏楼为二层，主楼明间向北出抱厦一间，和上楼连为勾连搭式。戏台底层东西以墙围护，北面敞开，二层北立面两根角柱和主楼明间二层两根檐柱围成一间，屋顶为七檩歇山式。由戏楼两翼楼梯上主楼二层，北面安装窗户以别内外，南面明间有窗供采光通风，为演员化装休息之用。底层明间向南有券



/ 邳州市土山镇关帝庙戏楼 /

门，作为庙内的主要通道。另外，庙内院落东侧亦尚存一观戏楼，称东观戏楼，建于民国时期，面阔三间 9.72 米，进深 5.81 米，高 7.176 米，上下共计六间。西侧观戏楼建筑已倒塌，仅存建筑遗址。2005 年始，徐州市组织力量，对关帝庙进行维修，对戏楼进行了有依据的复建。2006 年被列为省级文物保护单位。参见束有春《江苏戏曲文物研究》，大众文艺出版社 2008 年版。

江苏省连云港市更新舞台

位于江苏省连云港市新浦三新街。始建于民国十七年（1928）秋。由新浦的四泰油坊老板及轮船公司经理等人集股筹建，次年 1 月 8 日竣工。更新舞

台坐南朝北，中间起脊，屋顶以进口瓦楞铁皮覆盖。正面由三个拱形圆门组成，门内为长方形门厅，门厅两侧各有一楼梯通楼座。楼座两侧沿墙壁向台口延伸，其前端分别为东、西包厢，楼下池座分中座和边座。中座设三纵行长靠椅，夏季则更换藤椅，其周围设置栏杆。池座后面专设警察看戏并维持秩序的“弹压席”。整个戏院共设座位 1000 余个。舞台台面宽阔，中间设有转台装置。台板下安置数口大缸，面对观众席呈半圆形排列，以增强音响效果。民国十八年(1929)1 月 12 日，更新舞台特邀名角“盖天红”首演。此后，又接过麒派老生刘奎童所演连台本戏《金鞭记》，在新浦轰动一时。民国二十六年(1937)秋，更新舞台被日军的飞机炸毁。参见《中国戏曲志·江苏卷》，1992 年版。

江苏省宿迁市龙王庙乾隆行宫戏台

位于江苏省宿迁市宿豫区皂河镇大运河西岸。始建于清乾隆二十二年(1757)。凸字形结构，突出部为舞台台口，宽约 7 米，深 4 米，后部为化装室，建筑面积达 190 平方米。戏台前广场三面空旷，可容纳观众 1000 余人。每年农历正月初九日为龙王庙庙会，必有演出。1921 年，由皂河镇的刘小顶揽班在此演出，此后有王顺保京剧班和山东的杨兴兰京剧班沿运河来此演出。



宿迁市龙王庙乾隆行宫戏台

抗日战争期间，庙会不兴，演出一度停止。抗日战争胜利后至新中国成立初，庙会演出复又正常。1950年，“乾隆行宫”改作“皂河镇粮管所”，庙会会址搬迁到镇中，庙会演出亦因此停止，戏台再度冷落。1976年，因粮管所扩建米厂而将龙王庙戏台拆毁。1982年，在原址重建了1.4米高的戏台基础。1982年，龙王庙乾隆行宫被列为江苏省文物保护单位，2001年被列为全国重点文物保护单位。2003年，龙王庙行宫二期、三期维修工程先后进行。2005年，经江苏省文物局同意，龙王庙行宫戏台复建成功，并经常举行演出活动。参见束有春《江苏戏曲文物研究》，大众文艺出版社2008年版。

江苏省宿迁市敕封显佑伯行宫戏楼

位于江苏省宿迁市财神庙街北端。始建于清代，坐北面南。显佑伯行宫是城隍出巡行宫，亦名城隍庙。大殿内塑有城隍像，东西院各筑楼一座，山门二楼即为戏楼。戏楼前可容观众数百人。民国三十六年（1947），宿城灵赭镇镇长袁焕亭在大殿前搭台兴办剧场。国民党二十五师新闻处曾借该剧场召开“新闻工作剧团”成立大会，师长孙良诚兼该团团长，亲临主持。会后新闻工作剧团演出《贺后骂殿》《珠帘寨》《白马坡》《铁公鸡》等京剧剧目，名票郑陶宾、张念恒、王寿华、吴良崔等亦曾在此为援助商立办学而举行义演。1949年后戏楼废弃。2005年，宿迁市对显佑伯行宫进行部分维修，戏楼得以重建。参见束有春《江苏戏曲文物研究》，大众文艺出版社2008年版。

江苏省扬州市何园水上戏亭

位于江苏省扬州市徐凝门街何园西园院内。始建于清同治元年（1862）。亭榭式戏台，平面呈方形，四角攒尖顶，四面观。戏台4.75米见方，周围有木栏杆，高0.95米。台基高0.58米，6.44米见方，周围有石栏杆。戏台建于园中池水之上，高出水面1.2米。阑额、由额相距较大，中间装花格，由额下为骑马雕花雀替，木板天花。不施斗栱，四角柱上部立斜撑与檐枋相交。亭四周环水，左右小石板桥曲折通岸。院东、南、北三面为二层回廊，西面为假山，正北为蝴蝶厅，三间，亦名“宴厅”，上层为回廊。二层回廊全长约