

海洋
与
海
岛
志

即墨市海洋与海岛志



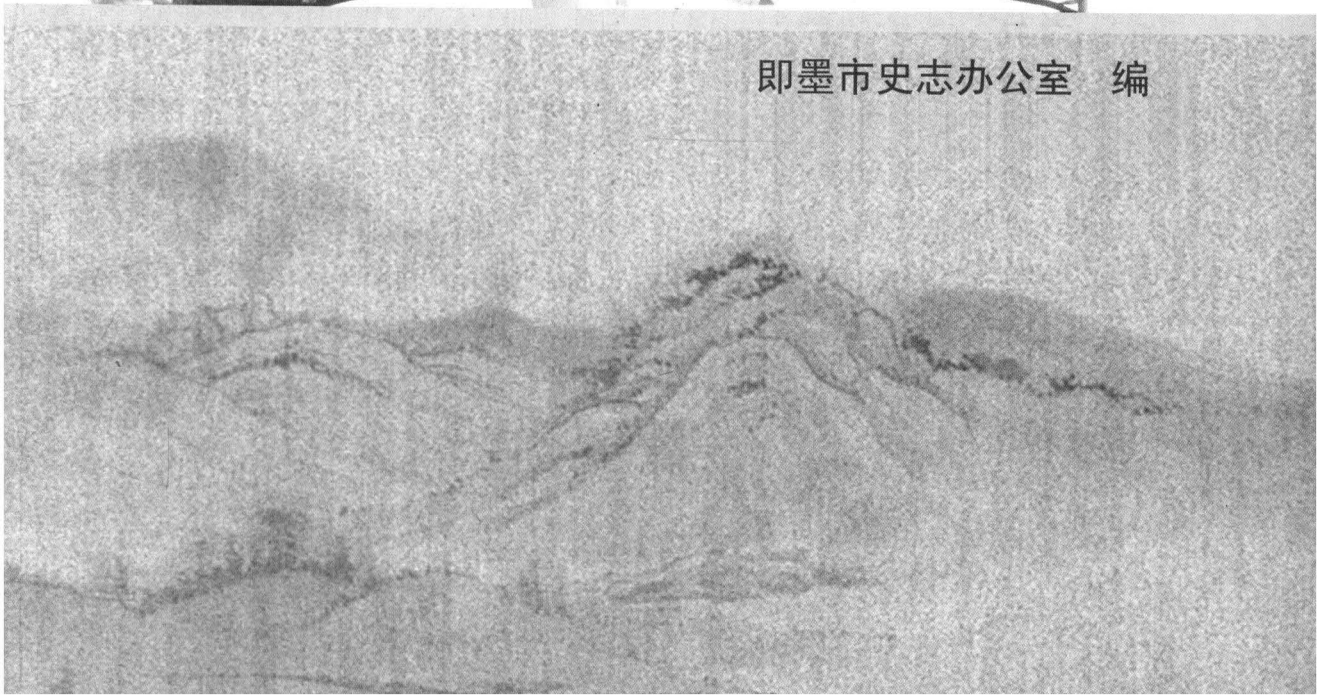
即墨市史志办公室 编

即墨市史志办公室
海洋与海岛志

即墨市海洋与海岛志



即墨市史志办公室 编



图书在版编目（CIP）数据

即墨市海洋与海岛志/即墨市史志办公室编.-济南：黄河出版社，2014.1

ISBN 978-7-5460-0157-9

I.即…Ⅱ.即…Ⅲ.即墨市-地方志Ⅳ.Z525.23

中国版本图CIP数据核字（2014）第224580号

书名：即墨市海洋与海岛志

出版：黄河出版社

发行：黄河出版社发行部

（济南市英雄山路21号 250002）

印刷：青岛鑫源印刷有限公司

规格：185毫米×260毫米 16开本

20.75印张 230千字

版次：2014年1月第1版

印次：2014年1月第1次印刷

印数：0001-3000册

书号：ISBN 978-7-5460-0157-9

定价：60.00元

即墨市史志编纂委员会

名誉主任：刘赞松

主任：郑德雁

副主任：于 澎 衣立渊 鞠朝友 迟建珉 袁瑞先 孙俭习

委员：王将德 张可先 万太飞 蓝英杰 韩丛珠 张公体

于 波 谭 春 江黎明 毕安传 王德高 刘国栋

主 编：张可先

顾 问：孙 鹏

副 主 编：王洪涛

执行副主编：孙 春

编 辑：王洪涛 孙 春 陈克瑜 周长凤 毛永波

编 务：范新生

摄 影：张可先 孙先勇 张 平 陈成英 王伟建 刘永辉 初明起

孙 春等

部门（镇）供稿人员：李朝巍 张明侠 顾秉涛 于周波 姚正锬 李 莉

辛 盛 王福安 宋崇仕 王科宇

序

即墨，东濒沧波浩瀚的黄海，南面群峰竞秀的崂山，向为山海形胜之区，素有渔盐之利，兼得舟船运输之便。远自明季，即墨海上贸易渐兴，海防日强，建有“山海名都”坊，坊背镌书“为国保民”。及至清代，盛极一时的金口港，成为当时胶东半岛之主要贸易港口。

即墨海洋资源得天独厚。海阔滩广，海岸蜿长，岛屿罗布，港湾回环。全市海域面积达2517平方公里，海岸线长183千米，占青岛市海岸线总长的四分之一、全国的百分之一。自北而南分布着丁字湾、栲栳湾、横门湾、嶗山湾、女岛湾、鳌山湾、小岛湾7个海湾；鳌山港、女岛港、栲栳港等港口码头日益隆兴；田横、管岛两大岛群20余座岛屿如明珠镶嵌南北。上好的海洋环境，开发价值无限，潜在财富无量，实为即墨建设滨海特色精品城市的独特优势。

《即墨市海洋与海岛志》，以国家海洋海岛有关普查资料为依据，从海洋地理环境、海岛开发、海洋渔业、海洋民俗文化等方面，多角度、系统地整理记述了即墨周边的海域自然现状及人文历史，是一本颇具特色的地情历史资料书。

2011年，山东半岛蓝色经济区上升为国家战略，蓝色硅谷核心区布局即墨鳌山湾畔，海洋强国、强市理念深入人心。即墨市抢抓机遇，顺时而为，乘势而上，着力打造蓝色全域覆盖、精品宜居幸福的开放型现代化城市。时宜事宜，当此千载难逢的大好时机，《即墨市海洋与海岛志》的编写出版，必将在促进海洋保护开发、传播海洋文化、加快特色精品城市建设中发挥重要作用。

诚然，修志旨在用志。以志存史，为开拓创新常备古今镜鉴；以志载实，为谋划建设提供科学依据；以志励志，为事业发展激发精神动力。鉴此，热望社会各界有志之士及全市干部群众，借助志书，鉴古察今，把握即墨优势，咬定发展目标，在海洋海岛开发建设中，献计献策，积极作为，齐心协力共同成就蓝色梦，从而为实现中国梦建功立业，争做贡献！

是为序。

即墨市市长



2013年12月

凡例

一、编纂宗旨 本志以国务院《地方志工作条例》和《山东省地方志工作条例》为指导，坚持实事求是，力图运用新观点、新方法、新资料体现出即墨海洋与海岛的历史与现状，反映出应有的时代特点和地方特点，达到思想性、科学性和资料性的有机统一。

二、编修体裁 本志的体裁是以志为主，志、述、图、表、录兼用。本志的框架设计按照以类系事、事以类从的原则，划分章、节、目诸层次。

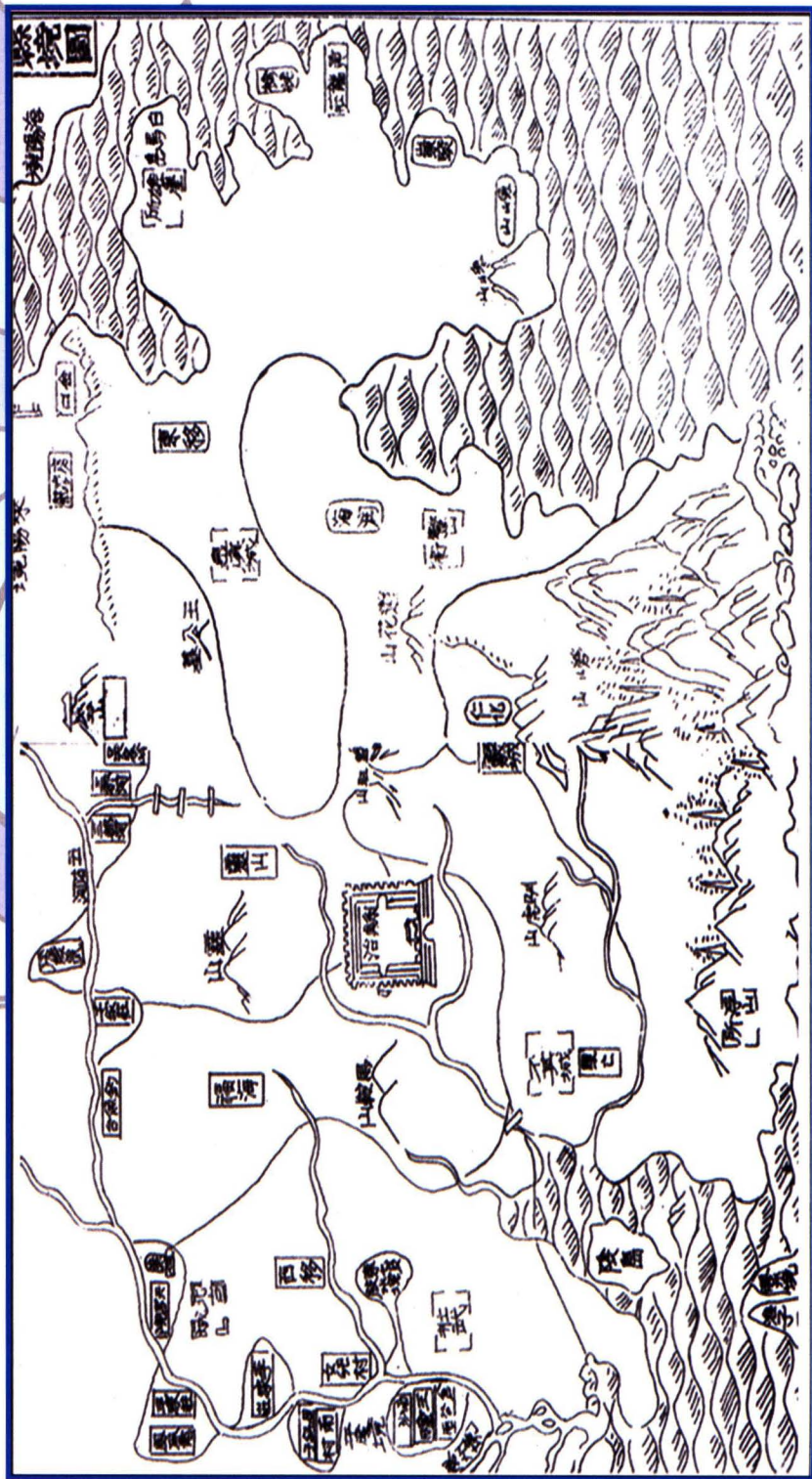
三、记述时限 本志的年代断限，为彰明海洋自然环境的形成、发展和变化的规律，按地质年代进行了上溯，下限至2012年。大事记和个别事物下延至2013年。

四、空间范围 本志记述的空间范围以即墨市的行政区域为主，为求表述完整，个别条目涉及历史上即墨所辖区域内的事物。书中记录岛屿以2007年版《即墨市志》为准。即墨市2012年12月对乡镇进行区划调整，涉及沿海6乡镇，在此时间点之后均用新的区划名称。

五、时间纪年 中华人民共和国成立之前采用历史纪年，夹注公元纪年。中华人民共和国成立后采用公元纪年。

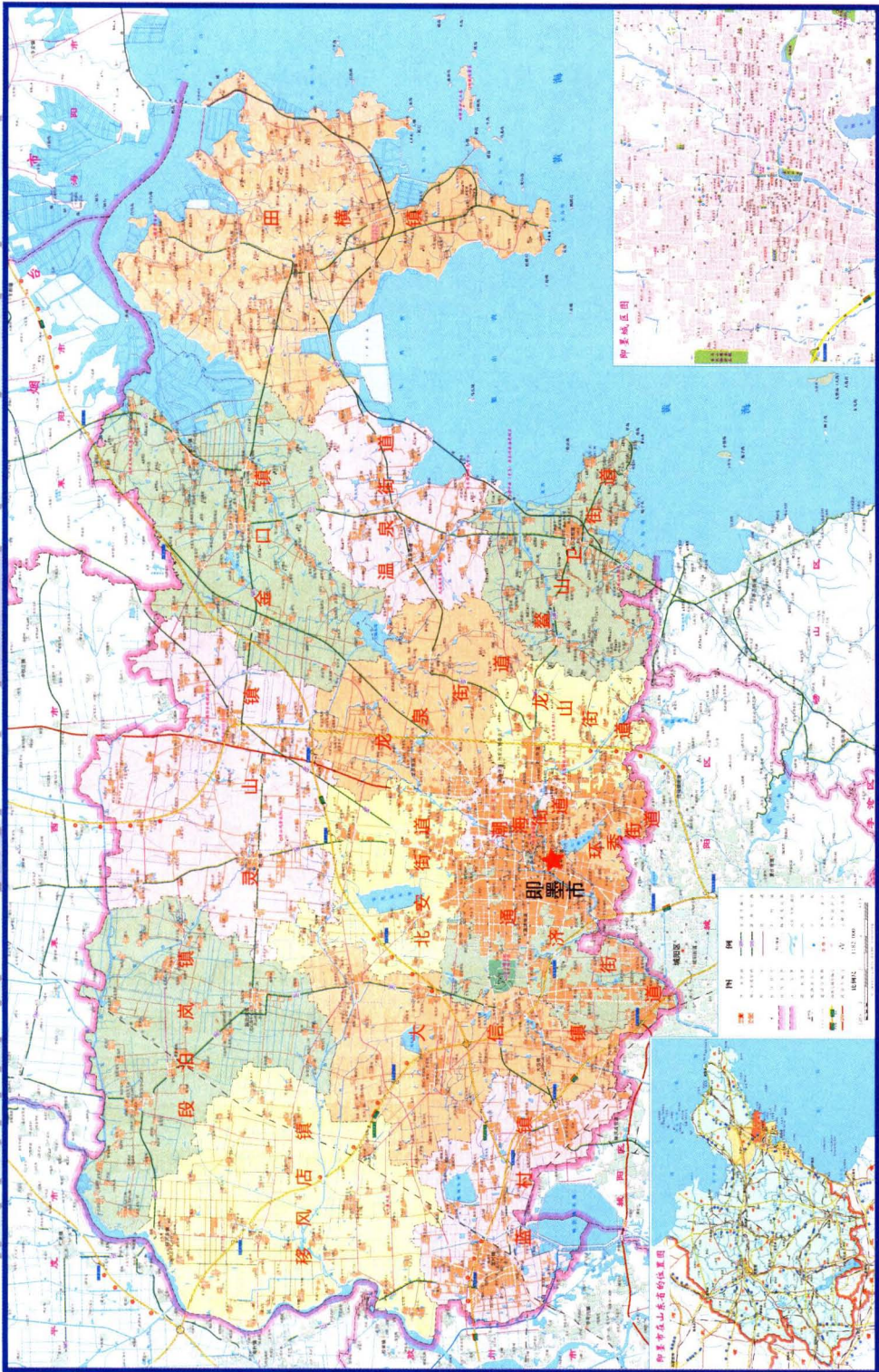
六、统计数据 本志采用的各种数据以统计部门和职能部门核定的数字为主，有的采用镇村及采访数据。

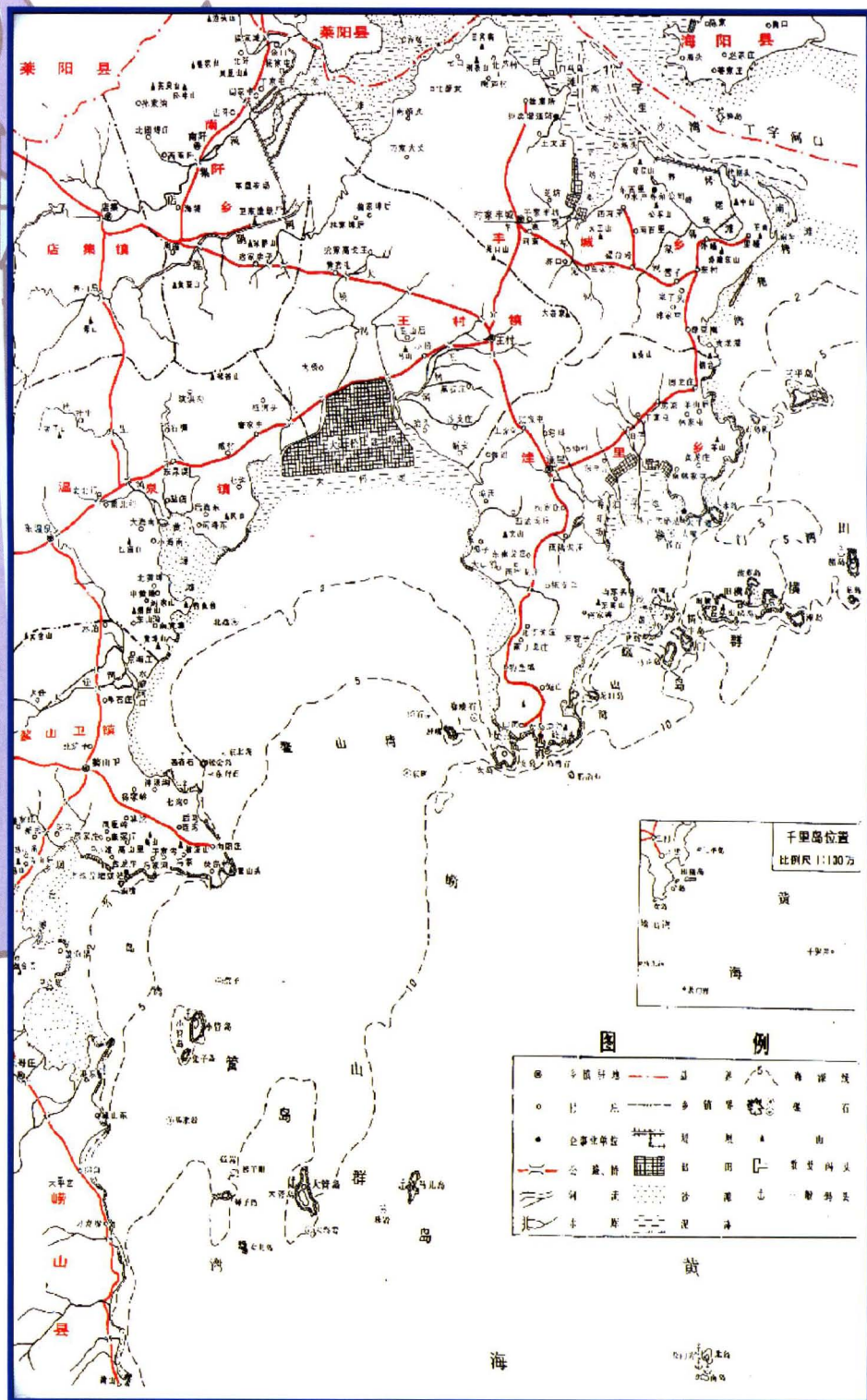
七、资料来源 本志依据的资料，包括史实、人名、地名、年代、数据、引文等，来源于相关地区或单位的各类档案、图书、报刊、文件，以及调查采访实录，经过核实后一般不注明出处。



清朝时即墨县境图

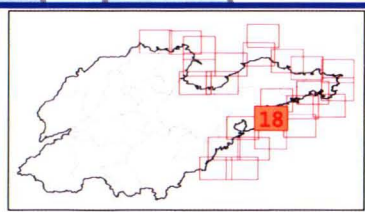
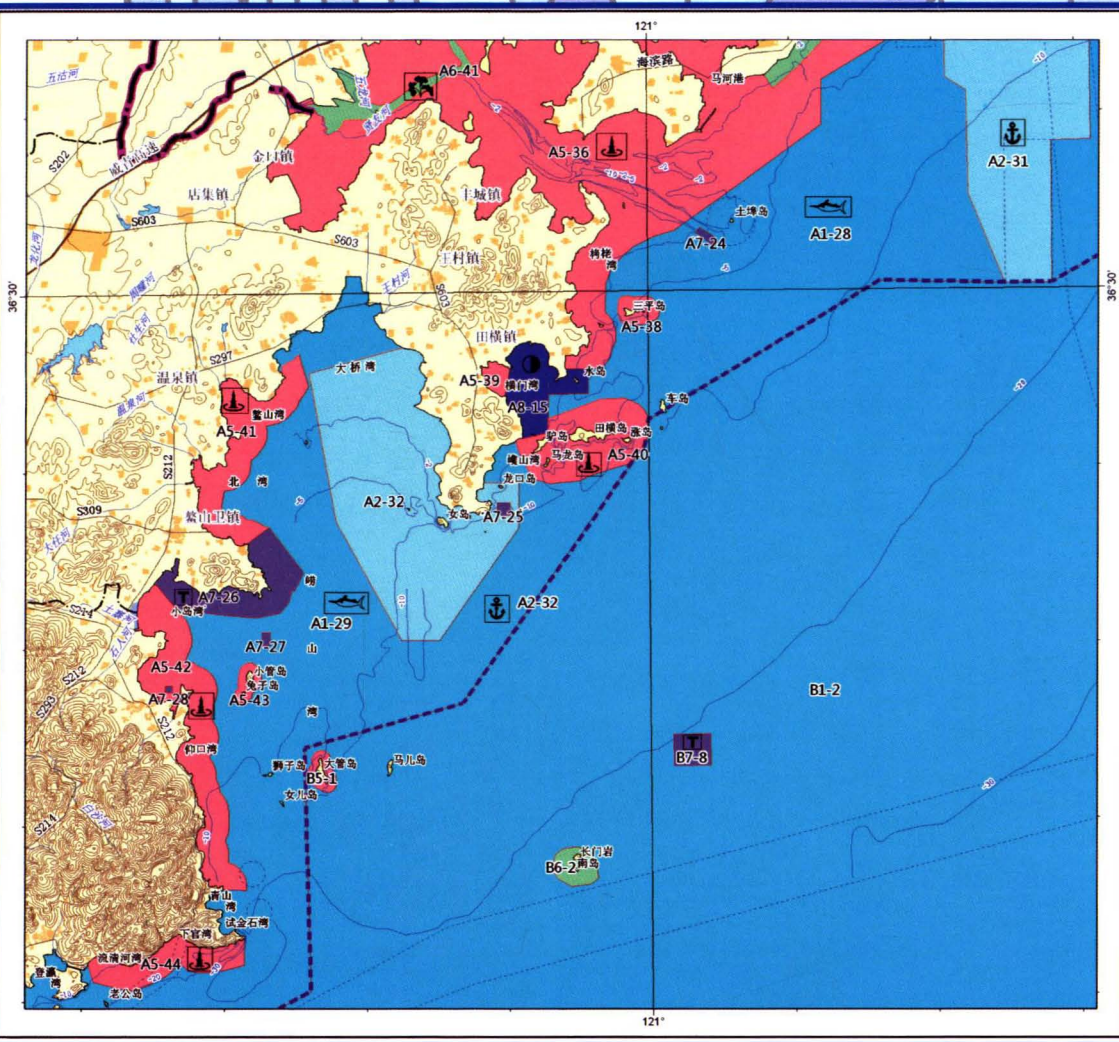
即墨市政区图



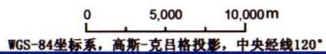


即墨县海域图 (1986年)

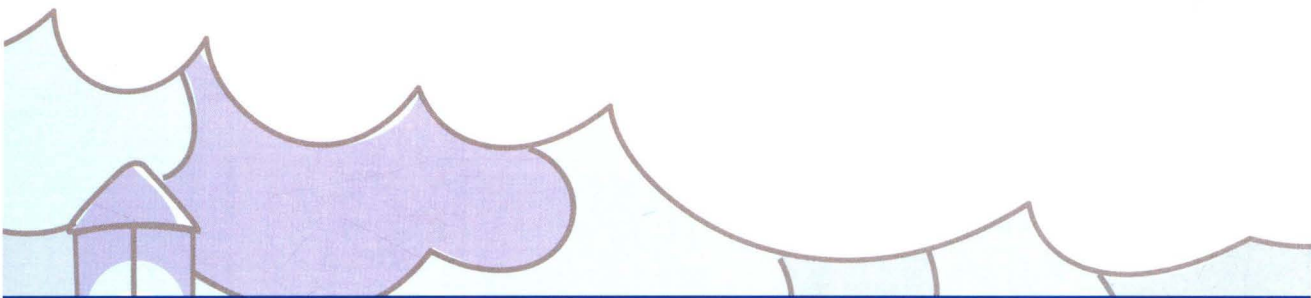


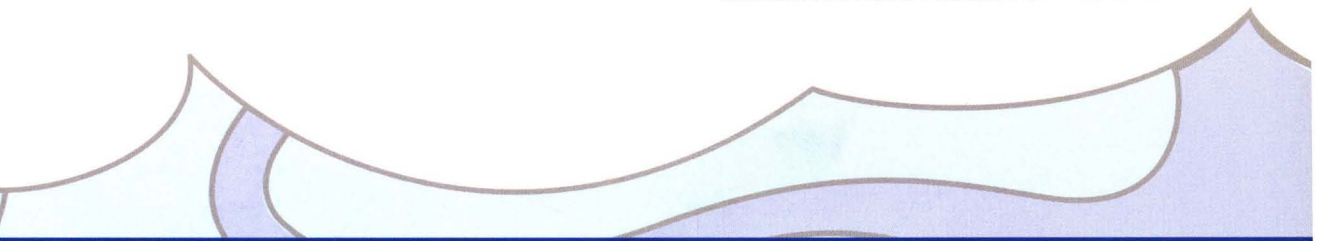


代码	功能区名称	面积 (km ²)	岸段长度 (km)
A5-38	三平岛旅游休闲娱乐区	4.05	0
A2-31	海阳港口航运区	153.15	30.48
A5-36	丁字湾旅游休闲娱乐区	298.31	200.42
A7-24	丁字湾口特殊利用区	0.57	0
A1-28	海阳-即墨农渔业区	292.13	0
A6-41	五龙河口海洋保护区	11.27	8.65
A8-15	横门湾保留区	16.63	12.07
A5-39	横门湾西部旅游休闲娱乐区	2.68	5.66
A5-40	田横岛旅游休闲娱乐区	30.38	0.49
A2-32	鳌山湾港口航运区	133.19	22.91
A7-25	鳌山特殊利用区	0.66	0
B7-8	女岛特殊利用区	4.5	0
B6-2	长门岩岛群海洋保护区	5.53	0
A1-29	崂山湾-沙子口农渔业区	472.02	58.01
A5-41	鳌山湾西部旅游休闲娱乐区	30.43	30.01
A7-26	鳌山特殊利用区	20.85	18.71
A5-42	崂山东部风景旅游休闲娱乐区	42.3	38.31
A7-27	鳌山湾外特殊利用区	0.43	0
A5-43	小管岛旅游休闲娱乐区	2.97	0
A7-28	王哥庄特殊利用区	0.21	0
B5-1	大管岛旅游休闲娱乐区	3.38	0
A5-44	太清官口至流清河旅游休闲娱乐区	16.49	12.97

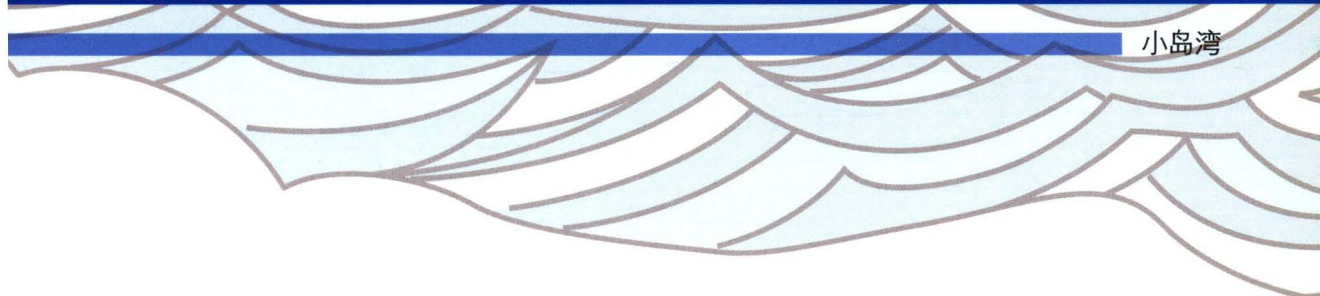


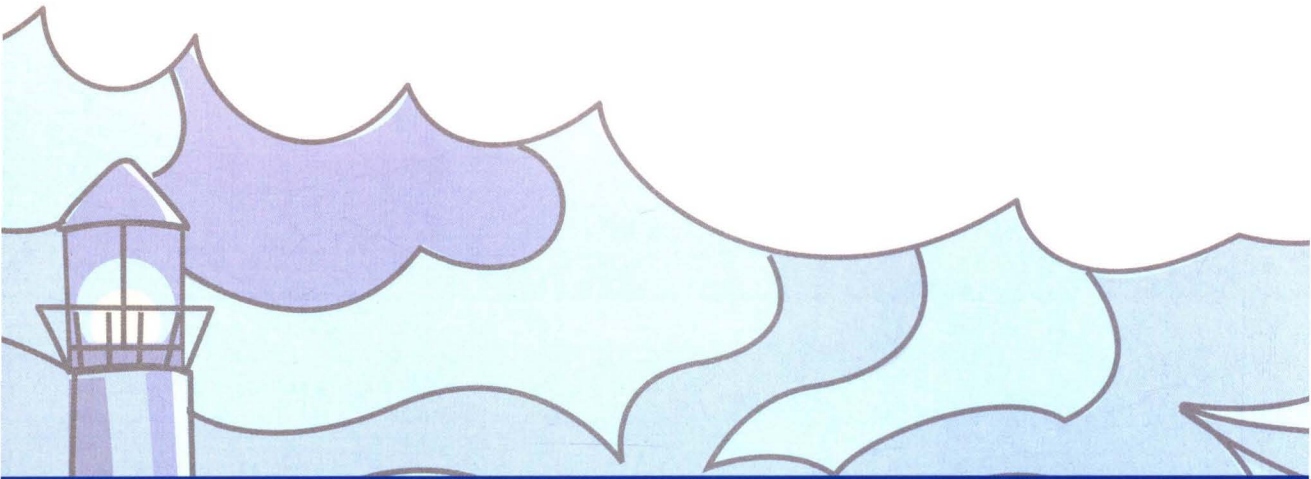
即墨市海洋功能区划图

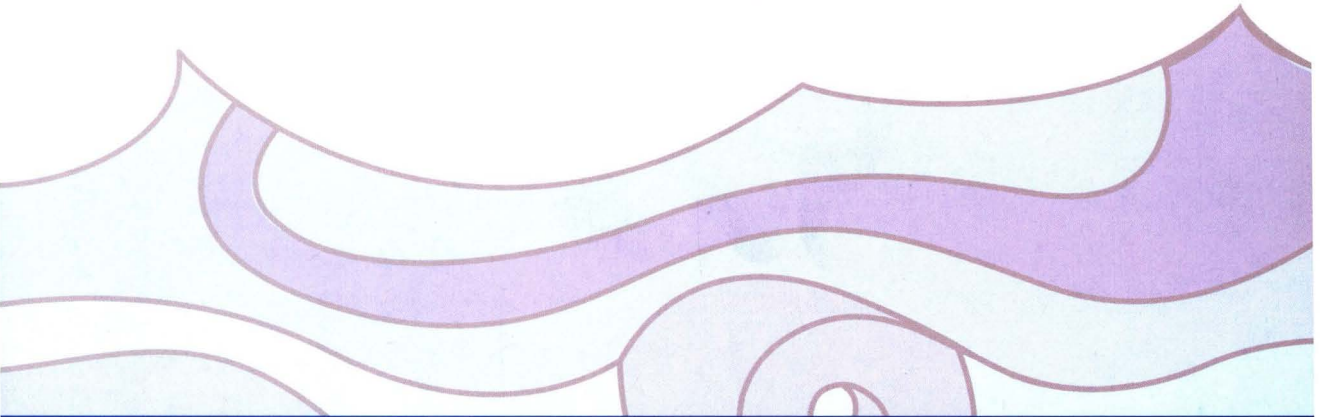




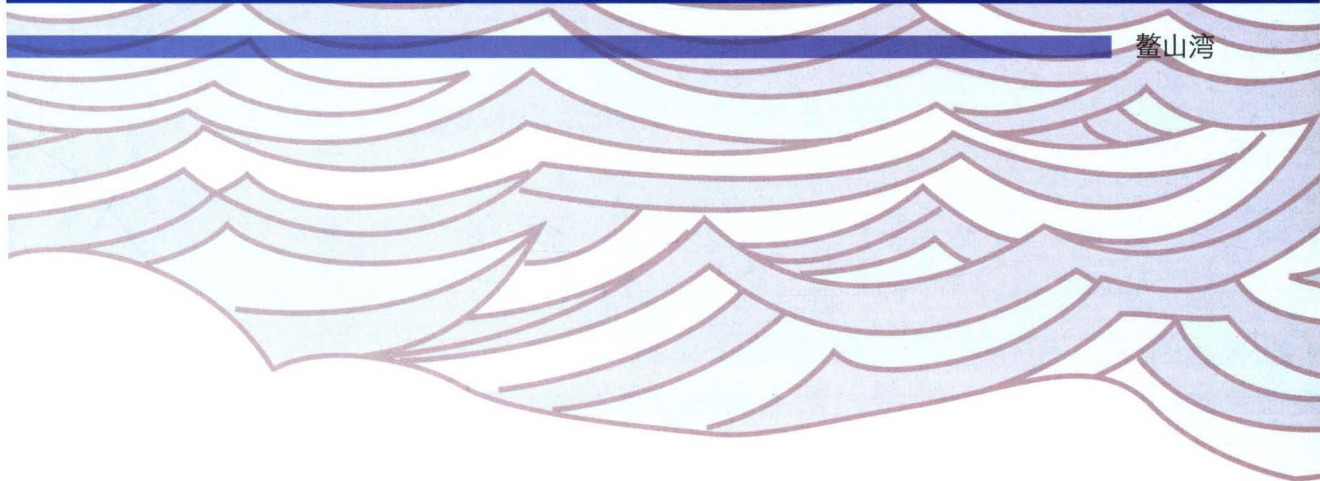
小岛湾







鳌山湾







嶗山湾



