

000584

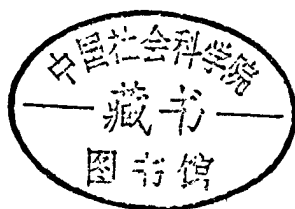
丹凤交通志

陕西省丹凤县交通局编

一九九〇年五月

周
治
敷

丹凤交通志



陕西省丹凤县交通局编

一九九〇年五月

丹凤交通志编纂领导小组

组 长：彭银和

副 组 长：孙治汉

成 员：李恒寿 冯中善 何开奎 凌增发 侯培英

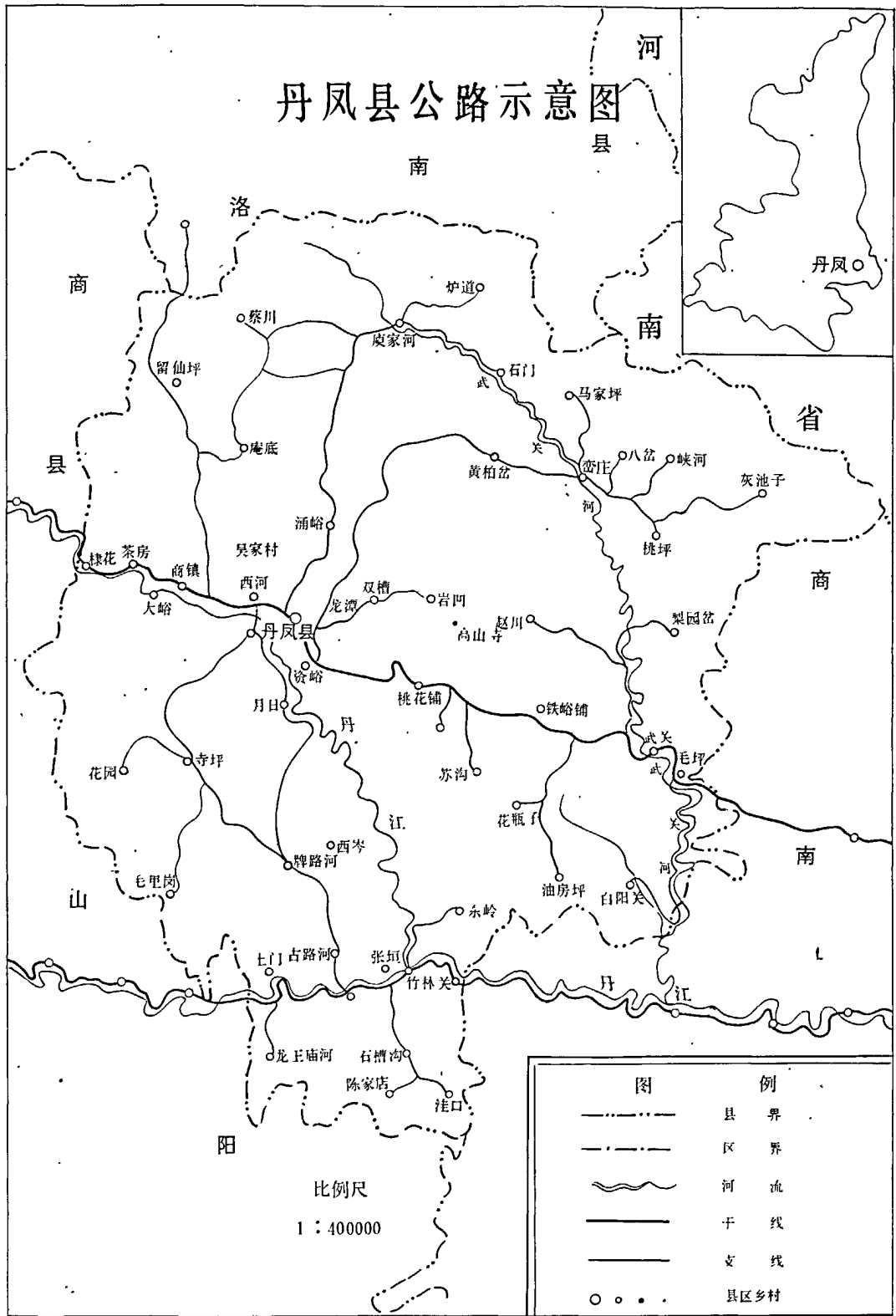
主 编：任立义

拍 照：李春荣

审定单位：丹凤县志编纂办公室、商洛地区交通史志编写办公室、

陕西省交通史志编纂委员会办公室

丹凤县公路示意图

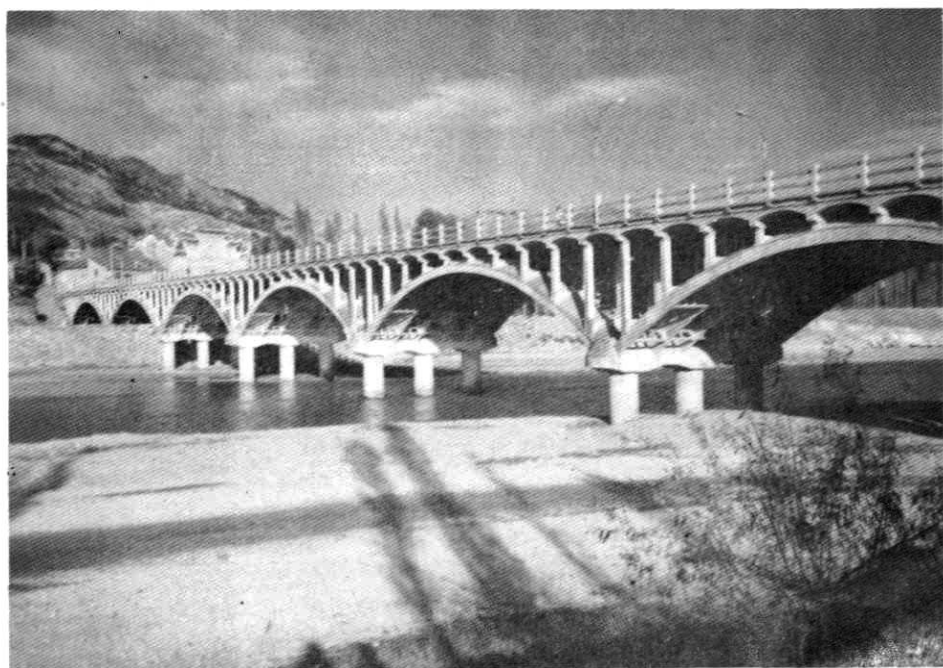


比例尺
1 : 400000

图	例
-----	县 界
-----	区 界
~~~~~	河 流
————	干 线
————	支 线
○ ○ ○	县 区 乡 村

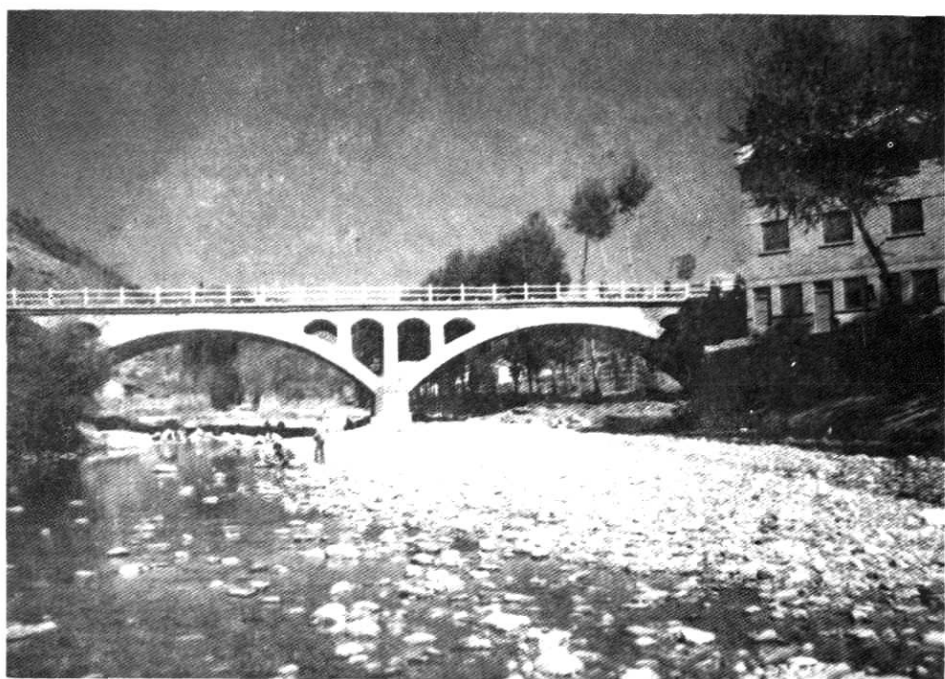


丹凤县北新街东段

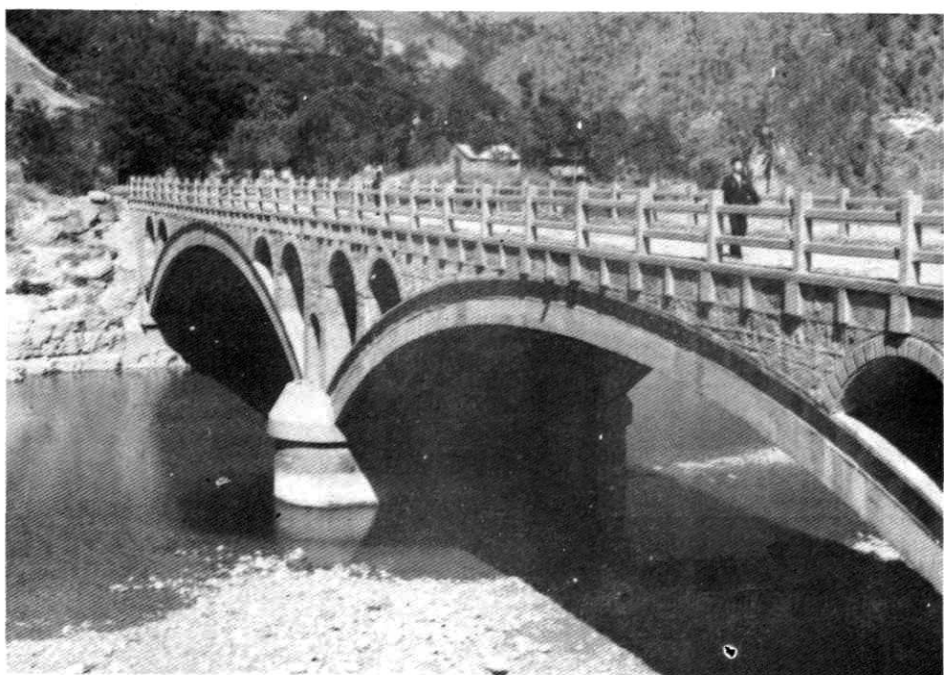


丹江大桥

峦庄大桥



界岭盘坡公路



银花河大桥



五十米单孔龙王庙河大桥



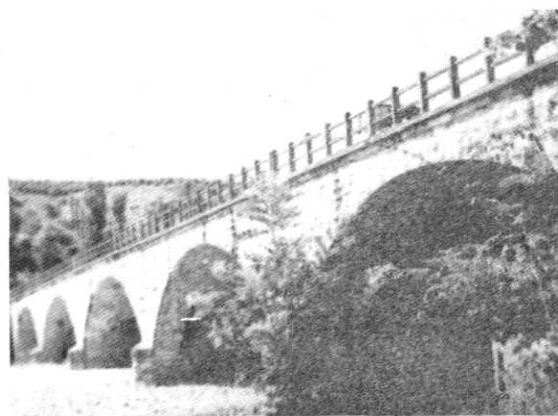
银花河石槽沟口护岸



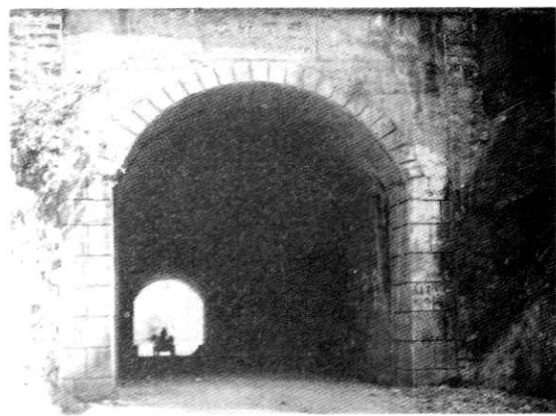
船帮会馆（丹凤花庙）



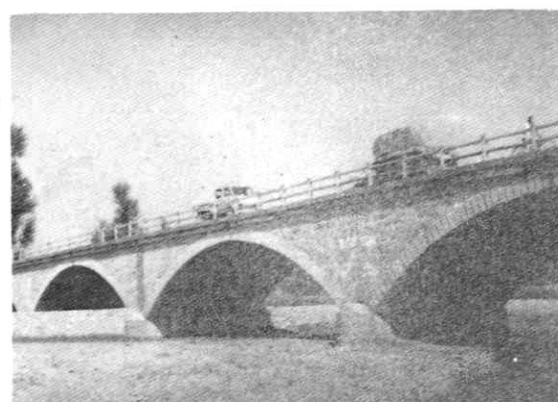
丹凤县城街道



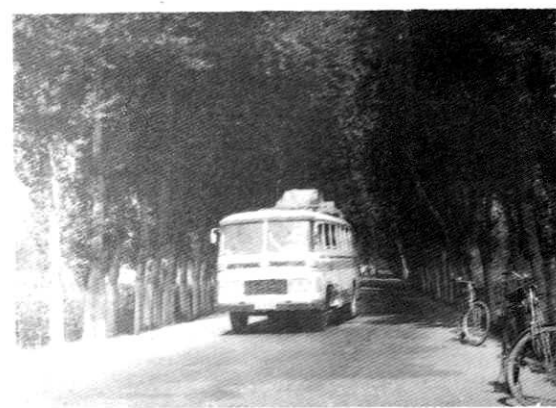
武关大桥



黄郭公路土门隧道



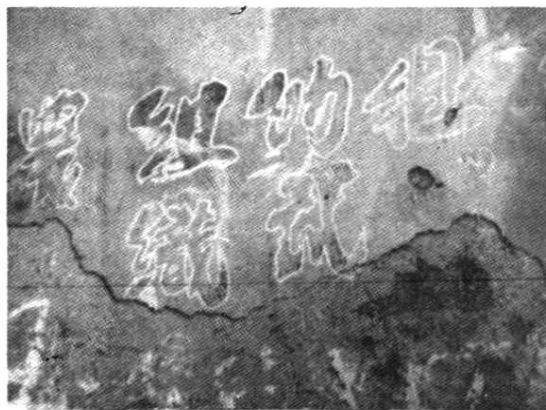
老君河大桥



丹凤林荫道



武关全貌



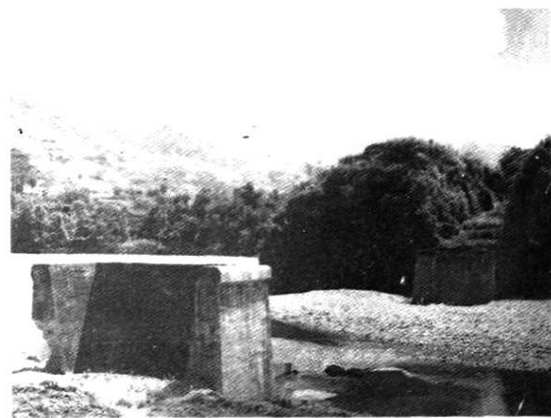
红三方面军经过西岭古道刷写的标语



西岭东侧古道残迹



秦楚古道



原西荆公路武关残桥

# 序

中共丹凤县委书记 程 涛

丹凤县交通局编写的《丹凤交通志》即将出版了，这是一件很值得庆贺的大事。应编者多次要求和工作之需，我为《丹凤交通志》写了这个序。

丹凤县县城(龙驹寨)南临丹江、北依凤冠山，地处陕东南的秦岭南麓和黄河、长江两大水系之界，为六朝帝都之域。丹凤县充满着历史的郁香和时代的新意，在这块古老神奇而又优美的土地上，几千年前，沿丹江就有人类繁衍生息，因而交通历史十分悠久。丹凤，是丹江航运和武关古道重要的水旱码头、“秦楚通衢”。古时就以“北通秦晋，南接吴楚”、“水走襄阳，陆入关辅”而著名，素有“东武关，西龙驹，商之门户”之说。明、清年代，丹江航运发展到盛期，水旱码头的龙驹寨“康衢数里，巨室千家，鸡鸣多未寝之人，午夜有可求之市，是以百艇联檣，千蹄接踵，熙熙攘攘”。中华民国二十五年（1936年），沿武关古道修建成“西荆公路”。随着公路交通的发展，丹江航道水运渐衰。

丹凤固有独特的自然环境和地理位置，雅士垂青，兵家必争，求取政客过往，趋利商贾奔忙。现存有商山四皓墓、船帮会馆、武关古城等名胜古迹。唐代诗人白居易在《登商山最高顶》一诗中云：“下有一条路，通达秦与楚”，“乘者及负者，来去何云云”。唐诗人王白贞亦有诗云：“商山名利路，夜亦有人行。”

交通运输是衡量社会发展进步的主要标志之一，是人类文明之窗口。解放前，丹凤交通事业发展缓慢。中华人民共和国成立后，特别是1978年党的十一届三中全会以后，交通事业进入新的历史发展时期，现已建成了拥有48条、683公里的公路网络，有各种机动车辆1800余台，非机动车辆数以万计，公路朝夕车水马龙，昼夜川流不息。丹江航运事业经过考察，正准备重新开发利用。交通运输的发展，有力推进了山区的经济建设，加快了山区人民脱贫致富的步伐，促进了科技、文化、教育、矿产开发、医疗卫生等项事业的发展。交通事业的变化，也是社会进步的缩影。“公路通，百业兴”，忆过去，山重水复进无路，爬山涉水人贫困；看今朝，“路越千山万水，路通千珍万宝，路富千家万户，路管千秋万代”。展望未来，高路入云端，飞桥如玉虹，创“四化”之伟业，促祖国之昌盛。

盛世修史，史以资治。前事不忘，后事之师。温故而知新。社会的发展前进，始终是继承和开拓的结果。凡事预则立，不预则废。千百年来，交通运输的发展变化仅简略记载于历代地方史志之中，不够全面系统，查阅困难。《丹凤交通志》是丹凤历史上第一部交通专业志，其出版发行，为推陈出新，探索规律，策励将来提供了历史依据，在今后丹凤县的交通事业发展中，将发挥应有的作用。

# 前 言

交通是发展经济、文化的先行,是社会进步的重要标志,与人民生活、生活须臾难分。

丹凤县的交通事业,在历史长卷中,扬溢风情,历经几多变迁,由水运、驮运发展到今天的汽车运输,发生了质的飞跃,这是商品经济的发展和科技进步的结果。

《丹凤交通志》是在我国社会主义现代化建设事业步入新的历程中问世的。它以唯物主义的观点,求实的精神记录了历史的足迹。旨在“资治,教化、存史”。

自1978年12月中国共产党十一届三中全会后,丹凤县公路交通事业,作为社会主义物质文明和精神文明建设的窗口,在上级党政、业务部门的关怀下,贯彻改革开放的方针和民办公助的政策,进入到一个前所未有的新的发展时期。特别是1985—1987年三年中,掌握国家对秦巴贫困山区实行以工代赈修建公路的机遇,县政府把公路建设作为振兴山区经济的突破口,连续在几年的冬、春季节,组织万余名劳力,掀起了全县建国以来的第二次修路高潮,采取两个为主和一个结合①、及分项承包的办法,重点进行了旧路改造、桥涵配套和新修断头路,取得了显著成绩,主要路线普遍升等,形成以干线为骨骼,辐射六条主要支线,勾通南北的公路网络,交通闭塞的态势初有改变。

“公路通,百业兴”。路促运,运促产。县内汽车由1978年的55辆发展到1988年的287辆,在“搞活运输”的思想指导下,由单一的国营运输,实现了国营、集体、个体一齐上,多家经营搞运输的格局。以龙驹镇为中心的贸易集市发展到13个,分布县境重要乡镇,呈现出工商云集,工业品下乡,山货土特产品进城,店迎客至、车接客走的繁荣景象。公路交通为加快流通,促进生产,搞活经济,“兴丹富民”带来了生机,发挥了作用。

为了“稽古、征今、启后”,在省、地、县史志部门的指导下,我们在广集资料的基础上,经过筛选、核实、编纂、评审三易其稿,终于完成了《丹凤交通志》这部地方专业志,如实反映了本县交通事业发展的历史和现状,填补了本县过去没有“交通志”的空白。

社会在前进,事业在发展,公路交通事业任重道远。我们希望这本志书能在今后的公路养建、公路运输中充分发挥社会效益,为山区建设贡献力量。

彭 银 和

1990年4月6日

---

注: 1、两个为主:新修公路和旧路改造相结合,以旧路改造为主;改造县区公路和区乡公路相结合,以改造县区公路为主;  
一结合:组织群众施工大会战和桥梁建设专业工程队相结合。

# 凡 例

一、记事上溯远古，下迄1988—1989年。

二、横分竖写，横分以囊括史实，丛记以统合古今。分篇、章、节、目四个层次编排。

三、民国前，朝代年号用汉字纪年，括号内用阿拉伯字注公元年代。中华人民共和国成立后，用阿拉伯字以公元纪年。文内简称解放前、后，均以1949年6月1日丹凤县解放为界。

四、大事记采用编年体与纪事本末体相结合，以求因果彰明。

五、有争议的事件，多说并存。古代地名之后，注明今地名。繁体字，均改用规范简化字体，对生僻字注明字音。

六、绝对数均用阿拉伯字记述，对古代计量单位在括号内换算出现行度量衡单位。近、现代的路、桥、运输等方面的度量单位，均采用公制。

七、引用原文、原句的加引号，在文尾注明出处。

# 目 录

概 述 ..... (1)

## 第一篇 道 路

第一章 古道..... (4)	2. 丹江大桥..... (14)
第一节 驿道..... (4)	3. 老君河桥..... (15)
第二节 驮道..... (5)	4. 东风桥..... (15)
1. 老君峪..... (5)	5. 资峪桥..... (15)
2. 南沟..... (5)	6. 峦庄桥..... (16)
3. 峦庄..... (5)	7. 银花河桥..... (16)
第二章 公路..... (6)	8. 龙王庙河桥..... (16)
第一节 干线公路..... (6)	第三节 隧道..... (16)
第二节 县区公路..... (6)	第四节 涵洞 护岸..... (16)
1. 丹庾..... (6)	第四章 公路测设、施工验收、交通
2. 丹峦..... (7)	量调查..... (16)
3. 丹景..... (7)	第一节 测设标准..... (16)
4. 丹竹..... (7)	第二节 施工..... (26)
5. 丹寺..... (8)	第三节 工程评价与验收..... (27)
6. 黄郭..... (8)	第四节 交通量调查..... (28)
第三节 专用公路..... (8)	第五章 公路养护..... (29)
第三章 桥梁 隧道 涵洞 护岸 ..... (13)	第一节 养护规范..... (29)
第一节 古道桥..... (13)	第二节 小修、保养..... (29)
1. 武关“余化桥” ..... (13)	1. 道工养护..... (29)
2. 棣花“龙渡桥” ..... (13)	2. 道群共护养..... (30)
3. 商洛镇“十八碌碡桥” ..... (13)	3. 群众养护..... (30)
4. 古城岭“泗渠桥” ..... (13)	第三节 养护机械..... (31)
5. 龙驹寨“石板桥” ..... (14)	第四节 公路绿化..... (31)
第二节 公路桥..... (14)	第五节 水毁预防和抢修..... (32)
1. 武关石拱桥..... (14)	

## 第二篇 运输

第一章 驿运.....	(34)	第三节 拖拉机.....	(42)
第一节 驿置站、店.....	(34)	第四节 汽车.....	(42)
1. 客舍.....	(34)	第四章 汽车保、修.....	(44)
2. 驿站.....	(34)	第一节 保养.....	(44)
3. 驿铺.....	(35)	第二节 修理.....	(45)
4. 马帮会馆.....	(35)	第五章 运价.....	(45)
5. 骡马店.....	(35)	第一节 人力、畜力运价.....	(45)
第二节 人力、畜力运输.....	(35)	第二节 汽车运价.....	(46)
第二章 汽车运输.....	(36)	1. 客运.....	(46)
第一节 国营汽车运输.....	(36)	2. 货运.....	(46)
第二节 搬运和企事业单位		第三节 装卸搬运价.....	(46)
运输.....	(37)	第六章 水运.....	(51)
第三节 个体户汽车运输.....	(37)	第一节 丹江航道.....	(51)
第四节 营运线路站点.....	(37)	第二节 航道治理.....	(52)
第五节 旅客运输.....	(39)	第三节 水运筏船.....	(52)
第六节 货物运输.....	(39)	第四节 县内渡口.....	(53)
第三章 运输工具.....	(41)	第五节 丹江航运.....	(53)
第一节 架子车.....	(41)	第六节 水运运价.....	(54)
第二节 马车.....	(42)		

## 第三篇 管理

第一章 机构.....	(55)	第一节 路政管理.....	(64)
第一节 行政机构.....	(55)	第二节 车辆和行车安全管理.....	(64)
第二节 企事业单位.....	(55)	1. 车辆管理.....	(64)
1. 县属单位.....	(55)	2. 驾驶员管理.....	(65)
2. 地区直属单位.....	(58)	3. 安全管理.....	(65)
第二章 职工队伍和工资福利.....	(61)	4. 养路费征收.....	(65)
第一节 职工队伍.....	(61)	5. 交通肇事.....	(65)
第二节 工资福利.....	(61)	第三节 运输市场管理.....	(67)
第三章 路政、安全和运输管理.....	(64)		



## 第四篇 人 物

第一章 人物简介..... ( 69 )	第二节 当代人物..... ( 70 )
第一节 古、近代人物..... ( 69 )	第二章 群英谱..... ( 72 )

大事记..... ( 73 )
-----------------

### 附 录:

龙驹寨码头..... ( 79 )	2.竹林关船帮会馆..... ( 80 )
船帮会馆 ..... ( 80 )	古道诗歌集萃..... ( 81 )
1.龙驹寨船帮会馆..... ( 80 )	

编 后..... ( 83 )
-----------------