

007488



彭县邮电志

四川省彭县邮电局邮电志编写组

人民郵電

毛主席題詞

(一九四八年十二月)

前 言

编写《彭县邮电志》是继承祖国编写地方志悠久和优良的历史传统，是彭县邮电事业现代化建设发展的需要，是造福子孙后代的大事，是历史赋予我们这一代人的一项光荣而艰巨的任务。

《彭县邮电志》的编写工作是在党中央编写新的地方志的号召下，在彭县县委、县政府的统一安排下进行的。一九八一年九月中旬，彭县邮电局根据彭县县委、彭县人民政府批转的彭县县志编写委员会《关于编写部门志的意见》的通知，成立了《彭县邮电志》编写领导小组和编写组，并立即开展了工作，拟出了工作计划和编写纲目。在工作量大、资料浩繁、时间紧迫的情况下，编写组全体成员紧密协作，连续作战。几个月来召开老职工和退休职工座谈会14次，登门走访老职工和退休职工33人次，查阅了省委、省局档案馆和县档案馆档案材料516卷，摘录材料共600余页，文字三十余万。在彭县县志办公室和上级局有关部门的亲切关怀和指导下，在局党支部的直接领导以及广大职工的大力支持下，编写组奋发努力工作，经过宣传动员、收集资料、编写审查三个阶段，于一九八二年三月底拟出了《彭县邮电志》初稿，经过多次补充、修改、审查，于一九八三年八月正式定稿，经县志办公室审查、验收合格，同意印发。

《彭县邮电志》系统地、科学地记述了彭县邮电事业的历史和现状，积累和总结了彭县邮电事业发展的历史经验和教训。《彭县邮电志》是用新思想、新观点、新材料写成的一部具有思想性、科学性、资料性相统一的彭县邮电事业发展的历史记述，是彭县邮电局的“百科全书”。

《彭县邮电志》将为我们提供历史借鉴，了解彭县邮电事业的发展情况，摸索发展规律，因地制宜，实事求是地制定彭县邮电事业的发展规划和具体措施，为邮电通信现代化贡献力量。

《彭县邮电志》编写领导小组

一九八三年八月十五日

序 言

《彭县邮电志》是一部力求用新思想、新观点、新材料编写成的具有思想性、科学性、资料性相统一的综合性的彭县邮电事业史实记述，是彭县邮电局的“百科全书”。

彭县位于四川省温江地区北部，地跨北纬 $30^{\circ}54'$ 至 $31^{\circ}26'$ ，东经 $103^{\circ}40'$ 至 $104^{\circ}10'$ ，面积1427.48平方公里，西境界连灌县，北境界接址阿坝藏族自治州、茂汶等县，东北紧靠什邡，东南与广汉交界，南隔蒲阳河、清白江与新都、郫县相望。1982年7月，彭县统计人口694,953人。主要为汉族，有少数回族。现辖（地名普查后）一个区，三十二个公社，六个镇，465个生产大队。彭县物产丰富，素有鱼米之乡和“天府之国”的天彭、“金盆”之称。

县城天彭镇人口为：42,561人。早在历史记载上就有“小成都”之称。

彭县邮电局局址位于彭县天彭镇北于143号（紧靠公园右侧），全局占地面积5126平方米，建筑面积2718平方米。距省会成都40公里，交通方便。邮件运输由自办汽车邮路每日从成都出发沿成白公路（成都至白水河）直达彭县。分拣后再经转投递至全县各公社、镇、厂矿、部队、学校、机关单位、企业、事业以及广大人民群众。全县邮件、报刊当日投递完。长途电话、电报四通八达，通往全国各地。农村电话、电报，通达全县各公社、镇。有的公社电话还可以通到大队。截止1982年底全局共有职工175人，其中领导干部5人，男职工114人，女职工61人。隶属四川省邮电管理局、温江地区邮电局和彭县县委、政府领导。邮电局本身属中央国营企业和省属地方国营企业两个部份。

《彭县邮电志》记载了彭县邮电事业八十年的历史。全书分为上篇和下篇。上篇记述了清朝光绪二十八年（公元1902年）至中华民国三十八年（公元1949年）间彭县邮电通信的概况，并追溯到唐朝“铺递”、“邮亭”。下篇记述了中华人民共和国成立后（公元1949年12月9日至公元1982年）彭县邮电事业的发展变化情况。

解放前，彭县的邮电事业虽然经过了漫长的历程，但发展速度是极其缓慢的。其主要原因是剥削阶级政治上的腐败和邮电本身只为统治阶级以及少数大官商阶层服务。因此，民国三十八年国民党遗留下来的旧的邮电机构，是一个烂摊子。

解放后，在党中央和毛主席的领导下，邮电事业发展很快。经过接收旧的邮电机构，改革旧的经营作风，改变服务对象，扩大业务项目和服务范围，整顿邮电组织和机构，纠正服务方向等工作，不断增加先进技术和设备，使彭县邮电通信事业发展成为具有服务网点遍及全县城乡，邮路投递机动摩托化。电报、电话、电路载波化的社会主义新型企业，成为彭县政治、经济、军事、文化的重要组成部份之一。

在解放后三十三年的发展历程中，彭县邮电事业有顺利向前的时期，也有坎坷不平的道路，甚至走了不少弯路，结果了不少经验教训。总结这些经验教训，并用文字记载下来，编写成《彭县邮电志》，对于推动彭县邮电事业的发展，避免在今后的工作中少走或不走弯路，

将会起到借鉴的作用。

由于彭县旧的邮电事业的资料残缺，文化大革命十年动乱期间档案材料损失较多，现有老职工太少，抢救的口碑材料也很有限。特别是编志工作又是一项新工作，编写人员都是新职工，文化、业务水平低，写作能力差，加之工作量浩繁，时间又十分紧迫。因此，《彭县邮电志》难免挂一漏万，甚至有错误或不妥之处，敬请批评，指导。

《彭县邮电志》的编写工作，得到了彭县县志办公室、上级局和有关部门的亲切关怀、指导，以及全局广大干部、职工的大力支持，同时，对四川省彭县美术印刷厂的全力协助，谨表示衷心感谢！

《彭县邮电志》编写组

一九八三年八月十五日

《彭县邮电志》编写领导小组

组 长：张则浩

顾 问：史廷臣

副组长：曾慎海

钱安源

成 员：刘期长

黄菊良

《彭县邮电志》编写组

主 编：曾慎海

副主编：钱安源

刘期长

编 辑：黄菊良

制 图
摄 影

黄菊良

《彭县邮电志》编写领导小组

组 长：张则浩

顾 问：史廷臣

副组长：曾慎海

钱安源

成 员：刘期长

黄菊良

《彭县邮电志》编写组

主 编：曾慎海

副主编：钱安源

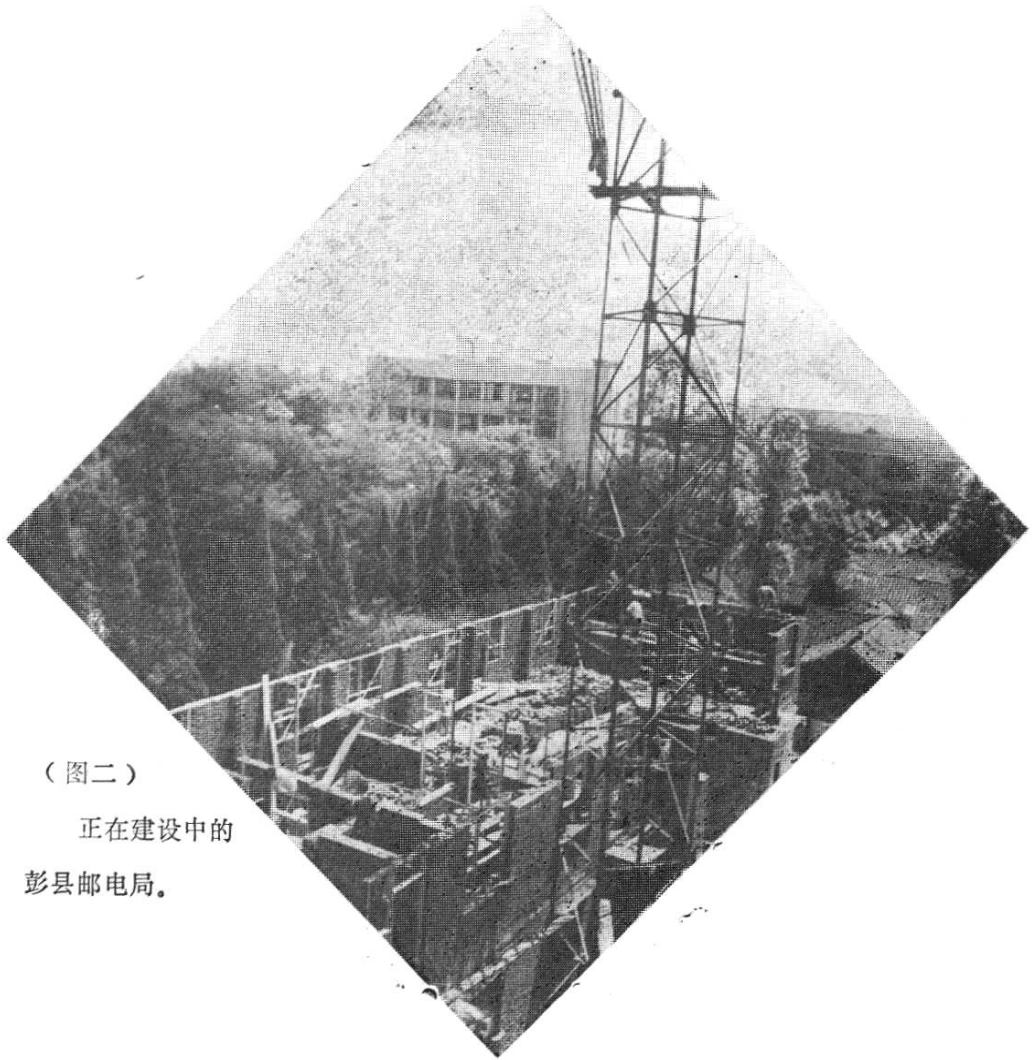
刘期长

编 辑：黄菊良

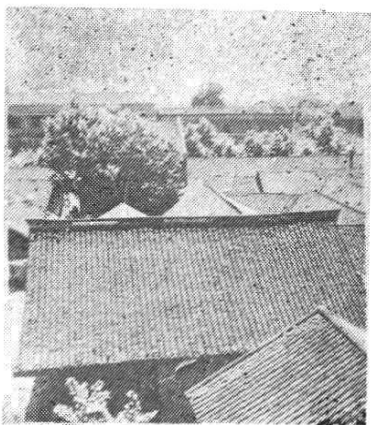
制 图 黄菊良
摄 影



(图一) 彭县邮电局外貌



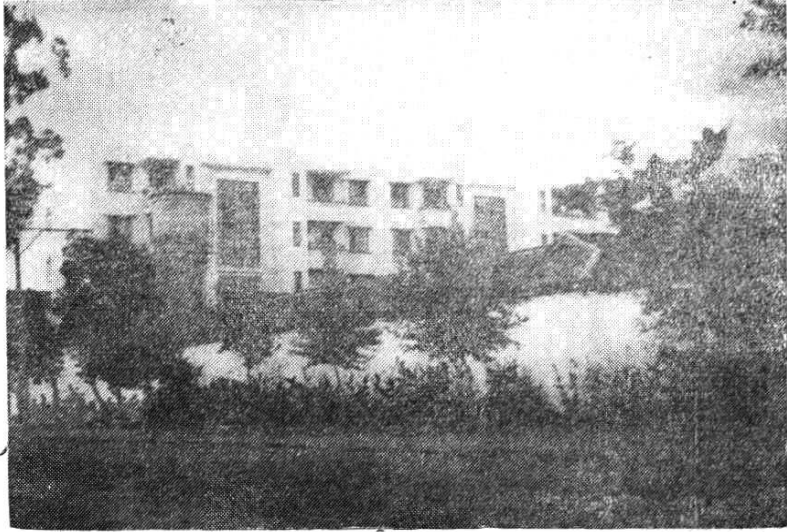
(图二)
正在建设中的
彭县邮电局。



(图三)
将在这里建起适应“四化建设的彭县较现
代化的通信枢纽。



(图四) 首届职工代表大会第一次会议全体代表留影



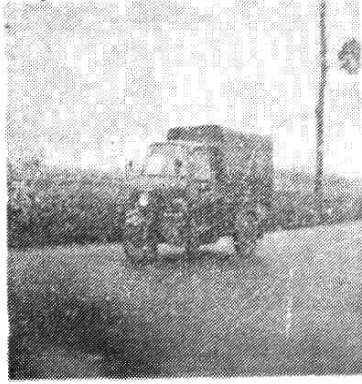
(图五) 彭县邮电局一瞥



(图六) 历年荣获奖状之一部份



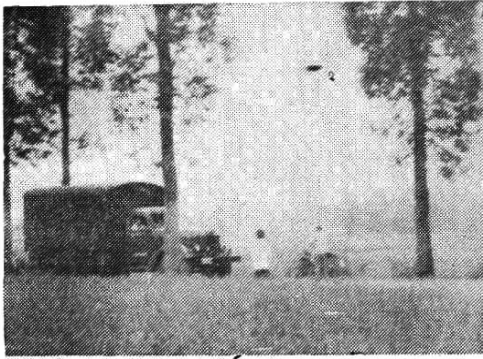
(图七) 职工业余夜校



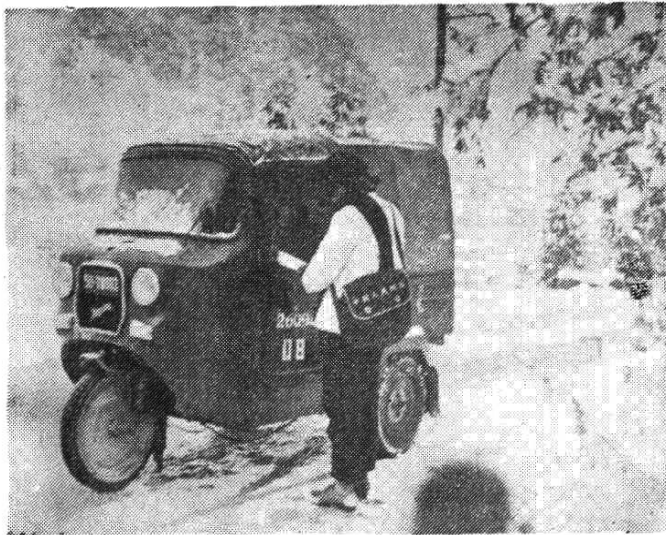
(图八) 汽车邮路



(图九) 风雨无阻交接邮件



(图十) 乡村摩托车邮路



(图十一) 山高路险 风雪无阻



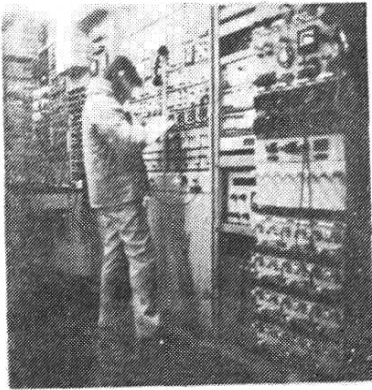
(图十二) 营业员热情为用户服务



(图十三) 处理进出口邮件



(图十四) 分发报刊



(图十五) 受理电话会议



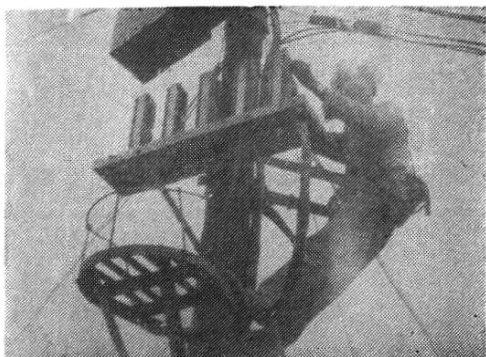
(图十六) 载波测试



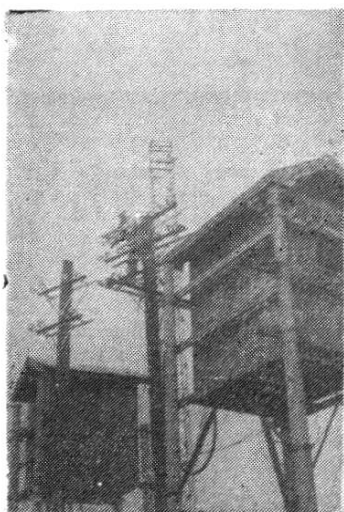
(图十七) 认真接转每一个电话



(图十八) 收发电报



(图十九) 维护电缆



(图二十) 维护线路



(图二十一) 投送电报



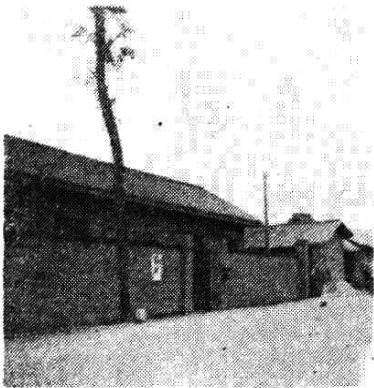
(图二十二) 电台



(图二十三) 新兴邮电支局



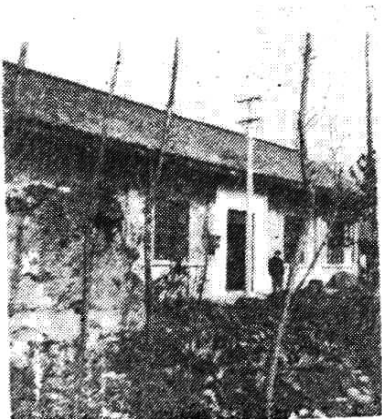
(图二十四) 庆兴邮电支局



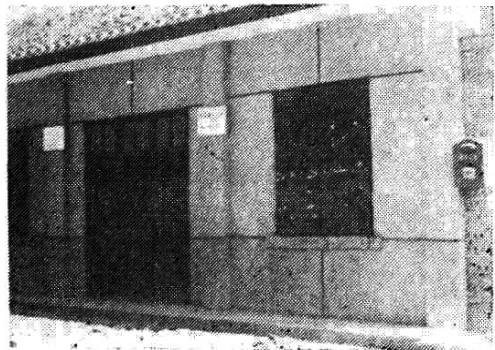
(图二十五) 隆丰邮电支局



(图二十六) 敖平邮电支局



图(二十七) 复兴邮政所



(图二十八) 通济邮电支局