

015909

北京市
BEIJINGSHI
丰台区地名录
FENGTAIQU DIMINGLU

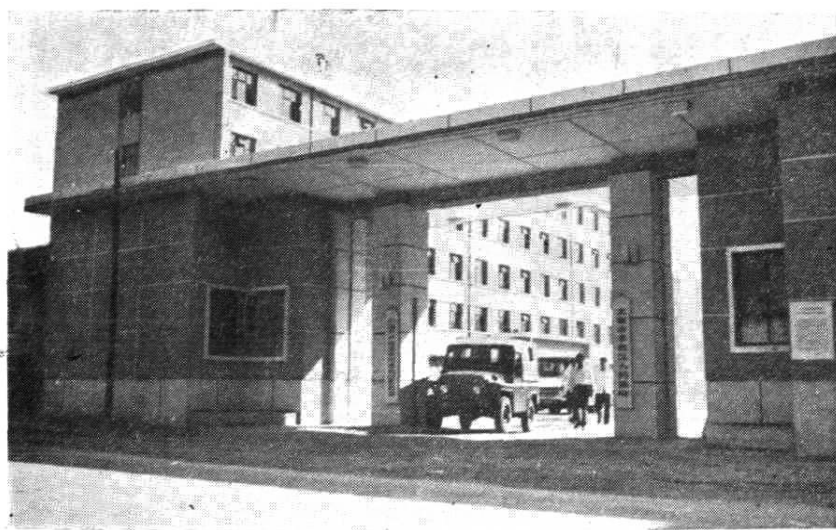


丰台区人民政府编

一九八〇年

内部资料

北 京 市
丰 台 区 地 名 录



丰台区人民政府编

一九八〇年十月

款 F61-1

目 录

前 言

地名首字笔划索引	(1 - 7)
丰台区概况	(8 - 10)
人民公社及街道办事处名称录	(11)
大队及自然村名称录 (附公社概况)	(12 - 31)
王佐人民公社	(12 - 14)
长辛店人民公社 (中捷友好人民公社)	(15 - 17)
卢沟桥人民公社 (中罗友好人民公社)	(18 - 21)
卢沟桥农场	(22)
黄土岗人民公社 (中匈友好人民公社)	(23 - 26)
南苑人民公社	(27 - 31)
街道办事处街巷名称录 (附街道办事处概况)	(32)
云岗街道办事处	(32)
长辛店镇办事处	(33 - 36)
卢沟桥街道办事处	(36 - 37)
丰台镇办事处	(38 - 41)
新村街道办事处	(42)
右安门街道办事处	(43 - 44)
大红门街道办事处	(45 - 46)
南苑镇办事处	(47 - 50)
东铁匠营街道办事处	(51 - 53)
东高地街道办事处	(53 - 54)
重要自然地理实体名称录	(55 - 59)
主要河流、干渠名称录	(55)
主要桥梁名称录	(56)
主要道路名称录	(56 - 58)
主要名胜古迹山峰名称录	(58 - 59)
卢沟桥	(60)
宛平城	(61)
大葆台汉墓	(61)
镇岗塔	(62)
长辛店劳动补习学校旧址	(62)
长辛店工人俱乐部旧址	(62)
留法勤工俭学班旧址	(63)

后记

地名图

前 言

《丰台区地名录》是根据国务院〔79〕305号文件《关于地名命名、更名的暂行规定》的通知和北京市革命委员会〔79〕219号文件精神编写的。我区于1979年进行了地名普查，1980年进行了地名考证，并进行了地名标准化、规范化处理，编写了我区五个人民公社，一个国营农场，十个街道办事处概况。1981年又进行了地名、户口、门牌的核对工作，并烧制了全区的村牌、地名牌、街巷胡同牌和门牌，促进了标准地名的推行和国家机关、人民群众对标准地名的使用。

本地名录是在丰台区人民政府和市地名领导小组办公室的领导下，由区地名办公室会同各公社、办事处组织了专门力量，深入基层、发动群众、提供线索，查阅资料，参照历史，编写而成的。所用数字均以1979年底统计资料年为准，所收地名以现状为准。在编写过程中得到了中共丰台区委、区人大常委的关怀、农村办公室和街道办事处等有关部门的热情支持，初稿完成后曾经有关领导同志审阅和修改。

丰台区地名的变迁在一定程度上反映了丰台区的历史变化。从解放前到现在近五十年来，丰台区的地名变化很大。有的村庄被日本侵略者洗劫后地名消失了，如丰台东头的北孔庄子、丰台西头的小王庄。解放后由于国家建设用地而消失的地名如东高地的无粮庄、万源庄，由于农业集体化，有的小村合并了，如魏墙角并入卫强校；又如合作化初期白家窑和盆窑合并叫白盆窑。随着生产的发展，这里的住户不断增多，现在又分为东白家窑、西白家窑、白盆窑、东白盆窑四个村。有的因为住宅建设也出现不少新地名，如蒲黄榆一里、莲花池南里。一些重名的地名在这次核查中进行了调整，如我区过去有两个果园大队、三个西后街，这次给予了必要的调整。有些地名原来没地名概念，如101站宿舍、十三栋、设计楼等。根据“符合习惯，照顾历史，体现规划，好找好记”的原则进行了重新命名。“文化大革命”时期，曾把敬贤胡同改为景鲜胡同，贾家花园改为家家花园，四顷三改为四清川等，由于人民群众不习惯使用，1980年地名标准化处理时恢复了原名。

本地名录共汇编了五个人民公社，一个国营农场，十个街道办事处概况和地名，收录了自然村322个，街道胡同436条，河流干渠26条，古迹7处，道路69条，桥梁27座，分洪闸1座，水库2座，山峰1座。地名的标准化，规范化不仅有利于政府工作的开展，有利于公安管理，邮政递送以及人民群众的探亲访友，而且为地名学的研究、提供了历史和现状的基本资料。为了便于使用，本录的最后还编制了反映主要地名的地名图。

《丰台区地名录》是以地名为主的工具书，所提供的标准化的地名均已经区政府研究确定为法定名称，今后各部门、各单位凡使用丰台区地名者，均应以此录为准。任何单位及个人都不得擅自命新名和更改地名。如有需要更改名称或重新命名者，须报区政府有关部门审核，经区人民政府或市有关部门批准方可有效。

地名首字笔划索引

笔划	页码	笔划	页码	笔划	页码	笔划	页码
一 划		大瓦窑村	19	小井村	19	三角地	54
一间楼	31	大红门南里	46	小郭庄西路	37	三多里	35
		大红门西里	46	小清河桥	56	三营门桥	56
二 划		大红门北里	46	小清河新桥	56	三营门大街	48
二甲地	24	大红门东前街	46	小清河分洪闸	56	三路居路	57
二老庄	16	大红门东后街	46	小清河	55	万泉寺	20
二合庄	28	大红门西前街	46	小龙河	55	万泉寺桥	56
八里河东里	53	大红门西后街	46	小红门路	58	万源路	54
八里河西里	53	大红门路	58	小屯路	57	万源北路	54
八里河北里	53	大红门西路	58	小鹿角胡同	48	万源南路	54
八大排	28	大红门南路	58	小双桥	30	万源东里	54
人民村	25	大红门桥	56	山坡村	14	万源西里	54
人民村路	57	大红门南跨线桥	56	马 场	26	卫强校村	19
七里庄	19	大寺口	35	马家楼	25	义顺胡同	41
七里庄路	41	大院口	35	马家坟	17	广安路	57
九孔闸	46	大兴里	48	马公庄	29	广安门南滨河路	57
九子河	55	大兴街	48	马 村	30		
九子河桥	56	大树胡同	48	马家堡	29		
九孔闸桥	56	大鹿角胡同	48	马家堡南街	29	四 划	
九龙山路	58	大李窑	30	马家堡北街	29	王 庄	14
		大灰厂平房	32	马家堡桥	56	王庄子(南苑)	28
		大灰厂路	56	马家堡路	58	王庄子(黄土岗)	26
三 划		大灰厂东路	56	马官营	20	王家胡同	26
下 庄	13	大宁水库	55	马草河	55	王爷坟	30
下柳子	25	大泡子	49	马鞍山	59	王家口	35
下 营	16	大葆台汉墓	58	于家胡同	26	王家小口	35
大富庄	13	小 店	13	于家坟	30	王佐桥	56
大 沟	16	小辛庄	30	久敬庄	28	云岗新村	13
大灰厂	16	小瓦窑	20	久敬庄路	58	云岗南区东里	32
大灰厂后街	16	小郭庄	19	三星庄	28	云岗南区西里	32
大柳树村	30	小 屯	19	三顷地	20	云岗北区东里	32
大台子	29	小瓦窑东里	37	三顷地南里	37	云岗北区西里	32
大井村	21	小铁匠营	52	三路居	19	云岗路	57
大 屯	19						

笔划	页码	笔划	页码	笔划	页码	笔划	页码
云岗西路	32	中心一巷	50	学校旧址	59	东山坡三里	34
云岗北里	32	中心四巷	50	井泉胡同	48	东太平巷	34
水牛坊	14	中心五巷	50	文体路	41	东头条	44
水头庄	20	中心六巷	50	瓦窑村	13	东头条一巷	44
水口子村	19	中心巷	50			东头条二巷	44
水衙沟	55	中南大道	50	五划		东头条三巷	44
车铺	25	仁合里	35	东关	37	东头条四巷	44
车店口	34	仁寿城	35	东王佐	13	东头条五巷	44
车店口一巷	34	仁寿巷	49	东白盆窑	24	东头条六巷	44
车店街	49	六里桥	20	东白家窑	24	东二条	44
车站口	34	六里桥南里	37	东羊圈	25	东三条	44
巴庄子	25	六里桥北里	37	东老庄	25	东三条一巷	44
化皮店	25	六合庄	46	东李庄	26	东三条二巷	44
牛庄子	24	六营门平房	54	东镇国寺	25	东三条三巷	44
太子峪	16	六圈	24	东河沿	16	东三条四巷	44
太平桥	20	丰台路口	20	东四道口	31	东三条五巷	44
太平桥西里	37	丰台路	57	东马回甸	30	东三条六巷	44
公主坟	16	丰台东路	57	东庄	29	东南单街	49
公益庄	28	丰台南路	57	东局	20	东边街	49
公所胡同	49	丰台西路	57	东管头	20	东头道街	49
公路街	36	丰台北路	57	东管头前街	20	东二道街	49
仇家沟	17	丰台大桥	56	东兴庄	19	东三道街	49
分中寺	31	丰台大桥南街	40	东门里	46	东四道街	49
方家庄	30	丰西北里	42	东三亲家坟	53	东仁寿胡同	49
方庄路	58	丰西南里	42	东木樨园	52	东里胡同	49
五间楼	28	丰葆路	57	东铁匠营	28	东长街	49
五里店	19	凤凰嘴村	20	东王佐北路	32	东南大道	49
五圈	25	木楼村	19	东风院	54	东长安胡同	49
五爱屯街	48	火神庙口	35	东南平房	54	东一巷	49
五爱屯东街	48	长庚胡同	41	东高地	54	东三巷	49
五爱屯西街	48	长辛店大街	36	东高地斜街	54	东四巷	49
毛家坟	28	长辛店桥	56	东高地南街	54	东幸福街	40
双庙村	30	长辛店南桥	56	东王店	34	东安街头条	40
双楼村	19	长辛店工人俱乐		东南街	34	东安街二条	40
邓村	30	部旧址	59	东山坡一里	34	东安街三条	40
中顶村	29	长辛店劳动补习		东山坡二里	34	东安街四条	40

笔划	页码	笔划	页码	笔划	页码	笔划	页码
东安街五条	40	四合庄	26	右安门外大街	43	西马回甸	30
东安街六条	40	四顷三	29	右安路	58	西铁匠营	29
东安街七条	40	四顷地	19	右安门东滨河路	58	西河道	29
东升胡同	40	四路通	29	右安门西滨河路	58	西局	21
东升地	40	四维街	48	右外东街	43	西局西街	21
东兴里	40	四眼井胡同	48	右外西街	43	西局南街	21
东罗园	29	白盆窑	24	右安门桥	56	西局后街	21
东安街	57	白草洼	16	右外关厢桥	56	西局东街	20
北洛平	13	白庙村	30	平安里	35	西局东南街	21
北公村	13	白塔村	20	平安胡同	41	西管头	20
北陈庄	42	玉泉营	25	平心馆	35	西五里店	19
北庙	16	玉皇庄	36	乐山里	35	西南坟	19
北庄子	16	龙禧寺	30	永兴里	35	西马场	46
北岗洼	16	龙河路	48	永善胡同	41	西马场南里	46
北马回甸	30	石 门	20	永合庄	22	西马场北里	46
北甲地	29	石门口	32	永定河	55	西三亲家坟	53
北甲地路	58	石门村	30	归仁胡同	49	西木樨园	52
北天津庄	28	石马坟	31	礼让胡同	48	西洼地	54
北铁匠营	52	石榴庄东街	29	电报局街	41	西后街	35
北墙缝	35	石榴庄西街	30	正明路	48	西峰寺	35
北关外	35	石榴庄南里	46	正义胡同	48	西太平巷	35
北马路	48	石榴庄沟	55	正阳大街	41	西 庄	29
北马中路	48	石油库路	57	正阳头条	39	西庄路	43
北天堂	22	卢沟桥南里	37	正阳二条	39	西平房	32
北大地一里	40	卢沟桥北里	37	正阳三条	39	西羊圈	25
北大地二里	40	卢沟桥(古迹)	56、58	正阳五条	39	西头条	44
北大地三里	40	卢沟新桥	56	正阳六条	39	西二条	44
北大地四里	40	卢沟桥路	57	正阳八条	39	西三条	44
北大街	40	卢沟桥南路	57	正阳九条	39	西庄一街	44
北大街南里	40	卢沟桥北路	57	正阳居民区	39	西庄二街	44
北大街北里	37	卢沟桥干渠	55	正阳新开路	39	西庄三街	44
田何庄	25	左外关厢东里	53			西庄四街	44
田各庄	21	左外关厢西里	53			西庄五街	44
田城中里	32	左安门桥	56	西王佐	13	西庄西里	44
田城东里	32	左安门东滨河路	58	西庄店	13	西庄南里	44
田城西里	32	左安门西滨河路	58	西道口	24	西庄北里	44



笔划	页码	笔划	页码	笔划	页码	笔划	页码
西头道街	49	刘家胡同	35	兴隆巷	49	汾庄	24
西二道街	49	后甫营	13	兴隆街	39	陈留村	24
西三道街	49	后坟	25	兴隆胡同	41	陈庄大街	36
西四道街	50	后村	29	兴隆中街	40	陈家胡同	41
西南大道	50	后黄土岗	25	兴隆头条	39	杜家场	24
西南单街	50	后泥洼	19	兴隆二条	39	杜家坎	35
西斜街	50	羊圈头村	13	兴隆四条	39	何家园	24
西边街	50	羊坊	24	兴隆五条	39	杨树庄	24
西边街一巷	50	庄户	14	兴隆南地	39	杨家坟	16
西边街二巷	50	孙庄子	24	向阳街	40	杨公庄	36
西李家大院	50	孙家场	53	阴山干渠	55	杨家园子	41
西长安胡同	50	纪家庙	26	农场路	57	杨庄子	28
西仁寿胡同	50	朱家坟	16	团河路	58	李庄子(黄土岗)	36
西一巷	49	朱家坟一里	34	早春胡同	48	李庄子(南苑)	28
西二巷	49	朱家坟二里	34	吕村	16	李家峪	17
西四巷	49	朱家坟三里	34	安乐林路	38	李家庄	29
西白家窑	24	朱家坟四里	34	七划		李家菜园	36
西幸福街	40	朱家坟五里	34	张各庄	13	李家胡同	41
西安街	40	朱家坟桥	56	张郭庄	16	辛庄(黄土岗)	26
西安胡同	40	关家坑	31	张郭庄南路	34	辛庄(长辛店)	16
西长街	50	成寿寺	30	张家村	29	角儿堡	25
西头湾	40	成合里	35	张家路口	26	角门	44
西后湾	40	老玉米市	29	张家坟	16	角门路	58
西罗园	30	老庄子	22	张家坟北里	34	连山岗	17
西罗园南里	46	同合庄	28	张家坟东里	34	连山岗南里	34
西三环南路	57	同福里	34	张家坟路	57	连山岗北里	34
西关街	37	同兴里	34	张仪村	19	苇子坑	28
西红门路	58	同善胡同	49	张仪村路	57	时村	30
刘太庄	13	同盛胡同	41	张庄	20	花园	29
刘庄子(黄土岗)	25	齐庄子	22	张郭庄路	57	花园南里	34
刘庄子(卢沟桥)	21	米粮屯	14	沙锅村(王佐)	13	花园北里	34
刘家村	26	自来水胡同	36	沙锅村(长辛店)	16	花椒树	29
刘家窑	53	光明里	35	沙锅村水库	55	花生店	34
刘家窑南里	53	合成公口	36	沙岗村	21	吴家村	20
刘家窑北里	53	任家庄	28	沙羊路	57	吴庄子	17
刘家窑路	53	至善街	48	佃起	14	苏家坡	46

笔划	页码	笔划	页码	笔划	页码	笔划	页码
宋庄路	53	青塔南里	37	南 营	16	赵村店	25
进步街	49	青龙头干渠	55	南 沟	16	赵辛店	16
里仁胡同	49	岳家楼	21	南窑村	28	赵公口	28
芙蓉街	50	岳各庄	20	南顶村	30	赵王庄	28
芙蓉巷	50	苗圃东里	46	南河沿	29	赵家营	20
芙蓉胡同	50	苗圃西里	46	南天津庄	29	赵辛店跨线桥	56
鸡鸣胡同	48	定安路	53	南木樨园	29	草 桥	25
旱 河	55	定安东里	53	南方家庄	30	草 桥 (桥)	56
芦 井	16	定安西里	53	南墙缝	35	草厂村	30
芦井路	57	居仁里	35	南关东里	35	祖家庄	29
扶轮胡同	35	育英里	36	南关西里	35	洋 桥	56
帐 房	26	建安里一巷	44	南当铺口	35	洋桥村	29
忙牛河	55	建安里二巷	44	南铁匠营	52	洋桥东里	44
八 划		建安里三巷	44	南孔庄子	40	洋桥西里	44
罗家坟	13	建安里四巷	44	南开地	40	顺一条	52
怪 村	13	建安里五巷	44	南小街	40	顺二条	52
河西村	14	建安里六巷	44	南苑路	58	顺三条	52
林家坟	14	建国街	39	南苑东路	58	顺四条	52
周庄子	19	建国街一里	40	南苑西路	58	顺五条	52
周庄路	58	建国街二里	40	南顶路	58	顺六条	52
周口店路	57	建新路	57	南大红门路	58	顺七条	52
孟家村	26	幸福里	44	南三环中路	58	顺八条	53
孟家桥	20	幸福路	44	南三环东路	58	顺兴街	40
孟家桥 (桥)	56	和平街	49	南三环西路	58	柳 村	20
房家村	26	和义东地	49	南四坏西路	58	柳村路	57
郑王坟	26	鱼池胡同	48	侯家峪	13	前泥洼	19
郑常庄	21	松林庄	49	贺照云	14	祠堂口	35
金家村	20	宛平县城	58	贺王干渠	55	胡 村	53
枣 林	31	九 划		段 庄	25	胡庄子	36
枣林沟	55	南洛平	13	洪泰庄	25	胜利里	35
果 园	30	南公村	13	骆驼庄	25	胜利街	49
官 园	29	南岗洼	14	骆驼湾	20	复兴街	49
范庄子	28	南大园	26	看 丹	24	栋林胡同	49
青塔村	21	南梗村	26	看丹路	57	拾号房	40
青塔东里	37	南后街	37	看杨路	57	城内街	37
青塔西里	37	南大地	24	神 堂	25	城北街	37

笔划	页码	笔划	页码	笔划	页码	笔划	页码
城南街	37	莲花池西里	37	盛德里	35	朝阳胡同	48
十划		莲花池西路	57	教堂胡同	36	善安里	41
栗园村	13	莲花台干渠	55	菜市口	41		
铁匠营	14	娘娘宫口	35	菜户营	21	十三划	
高立庄	24	荷塘街	48	菜户营西街	21	新发地	24
高家场	25	荷花胡同	48	第一胡同	41	新房子	25
高地村	30	积善胡同	49	崇俭里	48	新兴村	29
高庄子(丰台)	40	校书里	41	窑窝村	46	新林庄	28
高庄子(南苑)	28	哑叭河	55	阎家楼	30	新宫	28
高庄	31	哑叭河桥	56			新黄土坑	52
高楼	20	哑叭河新桥	56	十二划		新村一里	42
高桥西里	46	凉水河	55	韩庄子	26	新村二里	42
郭公庄	24	凉水河桥	55	韩庄西里	42	新村三里	42
郭庄子	19	射击场路	57	葛家村	25	新村四里	42
郭水沟	55	栖霞胡同	48	葛家村西里	42	新开路	50
秦李庄	25	十一划		葆台	25	新开路头道街	50
造甲村	26	刺猬河	55	葆台路	57	新开路二道街	50
造甲街	40	野各庄	14	葆李沟	54	新兴街	50
造甲南里	42	常庄	26	温家口	26	新华路	50
造玉沟	55	康庄子	26	董家坟	17	新华街	39
夏家胡同	26	康家园	30	焦家花园	30	新华街一里	39
留霞峪	16	黄土岗	25	释迦寺	29	新华街二里	39
留养局口	35	黄土岗引水渠	55	蒋家坟	21	新华街三里	39
留法勤工俭学班		黄土坑	30	程庄子	21	新华街四里	39
旧址	59	黄瓜园	13	程庄路	37	新华街五里	39
倪庄	31	黄陈路	57	鹅凤营	20	新华街六里	39
贾家花园	28	梨园村	16	湾子村	19	新华街七里	39
海户屯	30	崔村	17	塔园	52	新华街八里	39
海慧寺	30	崔村一里	34	景泰路	53	新进庄	48
海顺胡同	41	崔村二里	34	景合巷	40	新丰草河	55
益顺庄	28	跃进村	28	游泳池北平房	54	榆树庄	25
桥西街	21	跃进沟	55	游泳池南平房	54	榆树村	30
梆子井村	20	曹沟村	30	紫草巷	36	榆树圈	29
莲花池	19	曹家坟	20	谢家庄	28	槐房	28
莲花河	55	曹家口	35	谢家大院	36	槐房东里	28
莲花池南里	37	梅市口	19	敬贤胡同	49	槐房南里	28

笔划	页码	笔划	页码
槐房路	58	十五划	
槐树岭	35	潘家庙	24
蒲黄榆一巷	52	樊家村	25
蒲黄榆二巷	52	樊羊路	57
蒲黄榆三巷	52	横道沟	30
蒲黄榆四巷	52	横一条	53
蒲黄榆五巷	52	横二条	53
蒲黄榆六巷	52	横三条	53
蒲黄榆七巷	52	横五条	53
蒲黄榆八巷	52	横六条	53
蒲黄榆九巷	52	横七条	53
蒲黄榆十巷	52	横八条	53
蒲黄榆十一巷	52	碾子坟	20
蒲黄榆十二巷	52	德兴里	35
蒲黄榆十三巷	52	德善里	35
蒲黄榆十四巷	52	德兴街	49
蒲黄榆一里	52	镇国寺	25
蒲黄榆二里	52	镇岗塔	58
蒲黄榆三里	52	镇岗南里	32
蒲黄榆四里	52	十六划	
蒲黄榆路	58	霍道口	29
蒲安里	53	靛厂村	20
福康里	35	轱辘把胡同	48
福顺胡同	50	蟒牛河	55
福顺后街	40		
福善胡同	50	十八划	
福盛胡同	50	魏各庄	13
福德胡同	50	魏家村	21
福兴胡同	40	魏各庄路	57
		十九划	
十四划		警备东路	48
翟庄	13	警备西路	48
嘉则庄	29		
嘉禾庄	48		

丰台区概况

丰台区位于北京城西南郊，全区总面积304.2平方公里，东临朝阳区，南与大兴县接壤，北与崇文、宣武、海淀、石景山毗邻，西与房山、门头沟区相连，西有太行山余脉马鞍山形成的自然屏障。丰台镇为区人民政府驻地，是区的政治、文化中心。区政府驻地位于市中心天安门西南方位角238度。直线距离为12公里，全区有5个人民公社，一个国营农场。其中包括有72个大队，506个生产队，322个自然村。农业人口44606户，为175564人，设置街道办事处10个，188个居民委员会，65条路，436条街巷、胡同，城市人口85411户，369630人。全区人口总数为545194人，绝大多数是汉族，有少数回族和满族等。全区工业企业单位221个，其中中央工业12个，地方工业209个。

远在战国时期，丰台地区属燕国之地，当时卢沟渡口即为咽喉要路。在古代，从华中北上，西面为高山峻岭，东为湖泊沼泽，无论从那个方向来，最后都要汇集到太行山东麓北进，从卢沟渡口进入北京小平原。卢沟渡口是连通东北、西北、中南的要道。金代建卢沟桥前这里已是重要渡口，金大定二十九年（公元1189年）建卢沟桥，明昌三年（公元1192年）建成。

永定河为丰台区第一大河，源出山西省（原马邑雷山）宁武县管渗山，曾叫过瀑水、清泉河、卢沟河、浑河、小黄河、桑干河、无定河等名称，现涿鹿以西仍称桑干河。明《帝京景物略》记载：“考卢沟水，出太原天池，伏流至马邑，从雷山阳，发为浑泉，是曰桑干水。雁门山中水皆会，经太行，经宛平东南，至看丹口。支为二，其东支，通州注白河其南支，霸州会易水，又南经丁字沽，注运河。”明王士禛过草桥诗小注曰：“桥西二水，清浊划然，至桥东合流，清者自西山来，浊者浑河也。”可以想见当时看丹、丰台、草桥为永定河河滩地带。

清朝吴长元辑《宸垣识略》记载：“凉水河自海子外西北来，其水发源右安门外之水头庄”。古时为永定河下游故道。

现在莲花河、马草河，都汇入凉水河，为我区主要河流。

丰台至草桥附近，历史上即为有名的花乡。清代孙承泽撰《春明梦余录》记有：“丰台附近，为京师花贾皆于此培养花木，四时不绝，而春时芍药，尤甲天下”。作者归结这里是“水清土肥，春芳秋实，鲜秀如画”。

1929年北京设特别市。宛平县和大兴县县衙从城内迁出，宛平县设衙于卢沟桥，大兴县设衙于南苑。抗日战争后宛平县衙迁到长辛店。丰台区大部为宛平县地。《宛平县志》载：“宛平之为县也，始于辽，释名曰燕，宛取宛宛然以平之义。其在辽以前自秦至隋，宛平与大兴同为蓟县”从辽以后，丰台区大部为宛平县属地。南苑地区为大兴县属地。

南苑是元、明、清的皇家园囿元，朝称飞放泊。明朝叫南海子，永乐时增广其地，周围凡一万八千六百六十丈，开辟四门，筑有围墙。清朝增设为九门。此地为蕃育禽兽，其中为行猎讲武之所。

1948年12月14日长辛店、丰台、南苑相继解放，分别建立了区级政府，区划建制几经

变动。

1949年初丰台为25区，长辛店为26区，南苑为23区。1949年8月，25区改为15区，26区改为18区，1950年夏天，15区与18区合并为12区，1952年改为丰台区。

1958年3月良乡县撤消，王佐公社所在地区由良乡县划为丰台区。

1958年6月1日，南苑区大部，石景山区大部与丰台区合并名为丰台区。

1967年原石景山地区又划出成立石景山区。

原丰台区1953年成立小井等43个乡政府，两个镇政府，1953年至1956年开展了农业合作化运动，到高级社时，是一乡一社。1958年8月28日至30日全区成立了南苑、石景山、黄土岗、卢沟桥、长辛店五个人民公社。1961年长辛店人民公社又分出一个王佐人民公社。

今天的丰台区地形，是西高东低。东西狭长。全区除西部约有60平方公里丘陵，绝大部分为平原，永定河从本区通过，南下海河入渤海。我区还有忙牛河、刺猬河、蟒牛河、九子河、小清河、凉水河、莲花河、马草河等。永定河西为黄粘土偏碱性，宜种大田；永定河以东有少部分沙壤，多黑褐色中性土壤，宜种菜。黄土岗人民公社的草桥一带盛产鲜花，夙有丰台十八村花乡之称。

草桥十里百花妍，清·乾隆时潘荣陛《帝京岁时纪胜》中对草桥记述：“花于四月间连畦连畛，倚担市者，日万余茎，游览之人，轮毂相望”。明清两代此地养花更盛，除皇宫王府、邸宅别墅，园林之外丰台草桥形成一个花卉区。公社化后继承了种花传统，建立了樊家村、玉泉营、黄土岗三个鲜花队，培植鲜花盆栽近千种。

邻近城区土地肥沃，适宜种植蔬菜，有名的菜户营是明清两代的皇家菜户，为帝王种菜之所，现在卢沟桥、黄土岗、南苑三个人民公社仍以种菜为主，1979年全区菜田耕地面积80322亩，年产蔬菜79352万斤。春、夏、秋、冬四时源源有鲜菜上市，占首都蔬菜供应的40%，早春有风障畦蔬菜、夏播露地蔬菜、秋播大白菜，还有历史悠久的温室大棚蔬菜。

温室生产有很久远的历史，明《帝京景物略》记述：“元旦进椿芽、黄瓜。所费一花几半万钱，一芽一瓜几半千钱。”

长辛店、王佐两个公社以种大田为主，兼种蔬菜。粮食以种水稻、小麦、玉米为主。全区粮田面积80619亩，1979年产粮5535.8万斤。

干鲜果品解放后发展很快，大部分公社都有自己的果品生产基地，卢沟桥农场以生产水果和牛奶为主。全区果树占地7253亩。有梨、苹果、葡萄、柿子等。1979年产1206.2万斤。

本区畜牧业以养猪和养北京填鸭为重点，1979年产商品猪108001头，鸭681149只。

丰台区属温带大陆性季风气候，秋冬多西北风，春夏多东南风，白天北转南，夜间南转北。1959年建立区气象站以来，年最大降雨量发生在1959年为1160.8毫米，高出常年雨量500毫米，本区极最高气温出现在1961年为摄氏零上39.8度，最低气温出现在1966年2月摄氏零下21.7度。无霜期为190天。

在水利建设方面，王佐、长辛店两个公社地下水源不足，王佐公社用拦洪蓄水，用崇青水库引水灌溉；长辛店公社利用永定河水，三扬水上山。永定河以东卢沟桥、黄土岗、南苑三个公社普遍采用地下水，用机井抽水灌田；近年来地下水资源亦感不足，水位逐年下降，科学用水，节约用水，是农业增产的新课题。

工业生产在解放前只有打铁、木工、缝纫等手工业作坊，散居几个镇，几乎没有机械加工。解放后全区工业发展很快，区属工厂办大了就升级上交。历年来上交工厂近百个，仅就1979年统计，全区全民和集体所有制工厂49个，年度总产值8239万元。人民公社办的工业企业多根据自己条件，因地制宜，对口加工，种类繁多，多品种、多花色、小批量，多为国营厂矿拾遗补缺。如南苑公社塑料厂为国营工厂提供塑料制品年产166吨；长辛店公社电石厂就地取材，年产电石1.1万吨，年产值522万元。全区大工厂有长辛店机车车辆厂、永定机械厂、北京市灰石总厂、第二构件厂、北京木材厂、化工三厂、丰台铁路机务段、丰台桥梁厂、首都机械厂等。

丰台区交通四通八达，以丰台火车站为枢纽，可换乘京山、京沪、京包、京广，连接东北、华北、中南、西南、西北各线火车，前往祖国各地。丰台西站驼峰调车场、石景山南站（张仪村）调车场，对进京和中转货物车辆均在此分解编组，运往各地。公路我区以京开（封）京保（定）公路为主线，连接通往各地的公路。本区内的公共汽车可通五个人民公社，一个国营农场，十个街道办事处。

我区文教卫生事业也有很大发展，解放前宛平县只有简易师范一所，三个班；私立中学一所，二个班；民众教育馆一所，馆员4人，县属卫生所一处，医务人员7人。现在我区有北京第二医学院一所，师范、卫生专业学校各一所，中学56所，学生53241人，小学112所，学生60934人。医疗单位19处，医务人员1105人，病床431张。另外还有中央直属医院六处。在保障人民健康方面做了大量工作。在文化生活方面，各公社建立了电影队，文化站，图书馆。区属影剧院、文化馆、电影队等文化事业单位93个，近年来还为开展各种体育活动，建立了棒球场、游泳场等体育设施。

我区文物古迹不多但意义很大，其中著名的有：

宛平县城

卢沟桥

镇岗塔

大葆台汉墓

长辛店劳动补习学校旧址

长辛店工人俱乐部旧址

长辛店留法勤工俭学班旧址等。

丰台区地处北京近郊区，历史悠久，对今后首都工农业发展，文教卫生建设，住宅建设都有广阔前景，我们将继续按照中央书记处对北京市建设方针的四项指示，把丰台区地名管理工作搞上去，以适应建设和人民群众的需要。

人民公社及街道办事处名称录

标准名称	汉语拼音	驻地	面积 (K.m ²)	人口	管辖大队 及居委会数	曾用名
王佐人民公社	Wángzuǒ-Rénmín gōngshè	西王佐之东	61.1	26327	13	
长辛店人民公社	Chángxīndiàn Rénmín gōngshè	沙锅村	58.6	21121	9	中捷友好 人民公社
卢沟桥人民公社	Lúgōuqiáo Rénmín gōngshè	丰台路口	53.5	47992	20	中罗友好 人民公社
卢沟桥农场	Lúgōuqiáo Nóngchǎng	永合庄西	15.7	2423	1	
黄土岗人民公社	Huángtǔgǎng Rénmín gōngshè	樊家村	54	37142	13	中甸友好 人民公社
南苑人民公社	Nányuán Rénmíngōn gshè	大红门南里	61.3	40559	16	
云岗街道办事处	Yúngǎng Jiēdàobàn shìchù	云 岗		22487	13	
长辛店镇办事处	Chángxīndiàn Jiēdào bànshìchù	长辛店大街		72138	37	
卢沟桥街道办事处	Lúgōuqiáo Jiēdàobàn shìchù	丰台路口		36047	21	
丰台镇办事处	Fēngtáizhèn Bànshì chù	兴隆中街		47740	11	
新村街道办事处	Xīncūn Jiēdàobànshì chù	新村四里		25941	18	
右安门街道办事处	Yòuānmén Jiēdàobàn shìchù	东二条		26783	14	
大红门街道办事处	Dàhóngmén Jiēdàobàn shìchù	大红门东后街		26349	20	
南苑镇办事处	Nányuánzhèn Bànshì chù	南苑镇		25033	13	
东铁匠营街道办事处	Dōngtiějiàngyíng Jiē dàobànshìchù	东铁匠营		50083	34	
东高地街道办事处	Dōnggāodì Jiēdàobàn shìchù	东高地斜街		37029	16	

王佐人民公社概况

王佐人民公社位于丰台区政府驻地方位角248度，直线距离13.4公里。

王佐人民公社是1961年7月24日从长辛店人民公社划出的，公社驻地在东西王佐之间的“供上”据《房山县志》载：“供上是清道光皇太子墓”，俗称贝勒王坟。王佐人民公社地区，解放后仍属良乡县，1958年良乡县撤销，该地区划为丰台区。据《房山县志》记载：该地区为房山、良乡，交界处，两县都曾管辖过。1966年林家坟发现古唐墓，有出土玉册，据考证是史思明墓。《新唐书·史朝义传》载：史朝义曾去“梁乡拜思明墓”，“梁乡”即良乡，证明此地区古为良乡地。

公社地势西北高，东南低，面积约61.1平方公里，大部分是丘陵地带，平地 and 坡地各半。辖西庄店、大富庄、洛平、魏各庄、怪村、贺照云、王庄、南宫、南岗洼、西王佐、沙锅村、庄户、佃起13个大队，75个生产队。1979年社员6116户，26327人，耕地46523亩，其中可灌溉的3300亩，以大田作物为主，1979年粮食年产1892.4万斤，蔬菜总产2539万斤。

公社和房山县交界处有崇青水库，（青龙头水库）怪村、魏各庄、洛平、大富庄、贺照云、王庄几个大队可引水受益。公社还建有沙锅村水库，林家坟、魏各庄建起了两座蓄水池，佃起因地下水丰富，建有群井等水利设施。尽管公社在农田基本建设方面作了很大努力，各大队群众生活和灌溉用水还是比较困难。

公社范围内有刺猬河（房山县志称雅河）经佛儿门沟、羊圈头入崇青水库。还有牯牛河，流域宽，河道窄，落差大。每逢大雨好象“牯牛撵骡子撒欢儿”“来势凶猛”。

西部的魏各庄、洛平、大富庄、西庄店、几个大队是老果树区，是著名的京白梨产地之一。其它有柿子、核桃、桃、杏、山里红等。有果树1144亩，年产干鲜果品129.5万斤。

马鞍山脚下盛产石灰。在后甫营、羊圈头有灰窑，还产有少量青灰。农、林、牧、副全面发展，互相促进。公社有石灰厂、阀门厂、砖厂、自行车零件厂、农机厂，有职工3328人。1979年工业总产值627.5万元。

文教卫生也有较大发展：解放前全公社地区只有小学二所，现有中学4所，小学15所，中小學生6290人，教職工436人。卫生事业方面：解放前有病就医很难，现在有公社卫生院一所，医务人员57人，13个大队都设有医疗站，有卫生员197人。

1976年唐山地震，波及丰台区，唯有王佐公社栗园村损失最大，房屋损失近半。1977年5月30日遭到雹灾，西王佐、怪村、魏各庄、洛平、大富庄遭灾严重，毁苗30-95%不等。

公社驻地有公共汽车可通行，大部分大队均有公路，各别大队交通仍不太方便。

王 佐 人 民 公 社

标 准 名 称	汉 语 拼 音	人 口	驻 地	普 用 名
生产大队	自然村			
西王佐	Xīwángzuǒ	3877	西王佐	
	西王佐	Xīwángzuǒ	1315	
	东王佐	Dōngwángzuǒ	881	
	翟 庄	Zhái zhuāng	254	翟各庄
	张各庄	Zhānggèzhuāng	462	小张仇
	刘太庄	Liútàizhuāng	786	刘泰庄
	罗家坟	Luójiāfén	179	
沙锅村	Shāguōcūn	3490	沙锅村	
	沙锅村	Shāguōcūn	1589	大沙锅村
	侯家峪	Hóujiāyù	846	福君庙
	下 庄	Xiàzhuāng	1055	
西庄店	Xīzhuāngdiàn	2532	西庄店	
	西庄店	Xīzhuāngdiàn	611	
	小 店	Xiǎodiàn	566	
	后甫营	Hòupǔyíng	607	后卜营
	羊圈头村	Yángjuāntóucūn	748	
魏各庄	Wèigèzhuāng	1131	魏各庄	
	魏各庄	Wèigèzhuāng	789	未各庄
	栗园村	Lìyuáncūn	342	
大富庄	Dàfùzhuāng	1843	大富庄	
	大富庄	Dàfùzhuāng	1166	
	瓦窑村	Wǎyáocūn	677	
洛 平	Luòpíng	1305	北洛平	
	北洛平	Běiluòpíng	1064	乐 平
	南洛平	Nánluòpíng	241	乐 平
怪 村	Guàicūn	1411	怪 村	
	怪 村	Guàicūn	1224	仙坨村
	黄瓜园	Huángguāyuán	187	黄果园
南公村	Nángōngcūn	2232	南公村	
	南公村	Nángōngcūn	520	南官村
	北公村	Běigōngcūn	1053	北官村
	云岗新村	Yúngǎngxīncūn	659	