

016665

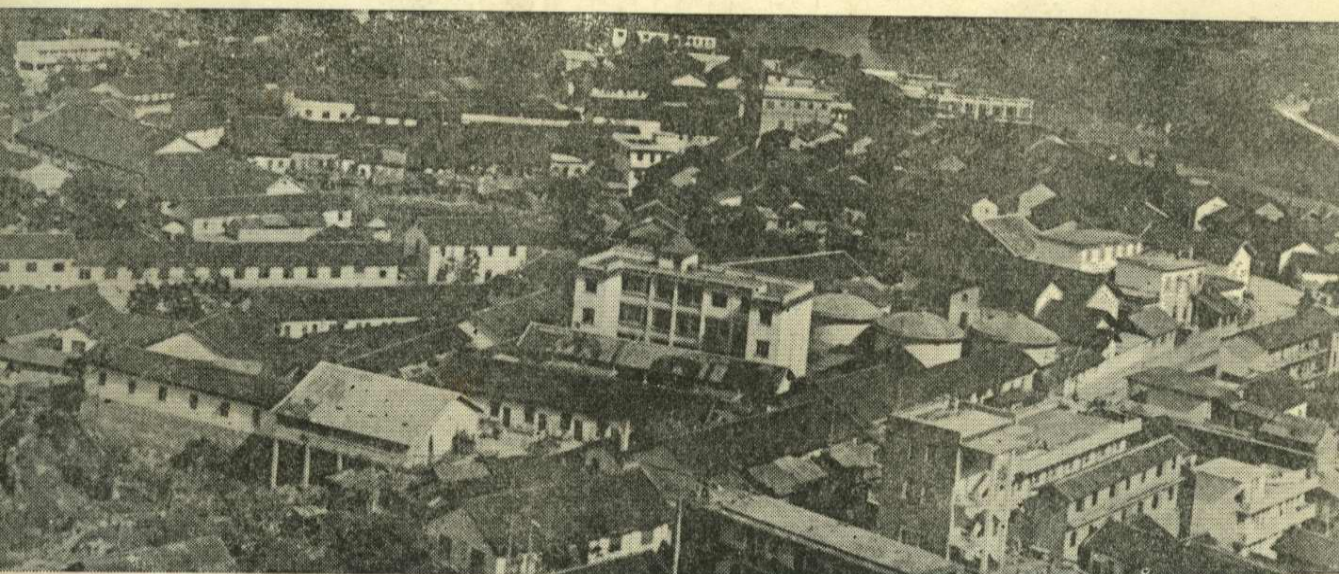
广西壮族自治区

GUANGXIZHUANGZUZIZHIQU

天峨县地名集

TIANE XIAN DIMINGJI

(内部资料)



天峨县地名委员会编

广西壮族自治区
GUANGXIZHUANGZUZIZHIQU

天峨县地名集

TIANEXIAN DIMINGJI

(内部资料)

天峨县地名委员会办公室编

一九八三年五月

目 录

| | |
|------------------------|--------|
| 一、县人民政府关于颁布《天峨县地名集》的通知 | |
| 二、前 言 | (1) |
| 三、天峨县概况 | (1) |
| 四、行政区划和自然村 | |
| 六排镇 | (5) |
| 六排大队 | (6) |
| 塘英大队 | (8) |
| 六排公社 | (11) |
| 拉岩大队 | (12) |
| 玉里大队 | (13) |
| 都隆大队 | (14) |
| 纳州大队 | (16) |
| 纳合大队 | (18) |
| 索法大队 | (19) |
| 云榜大队 | (21) |
| 令当大队 | (24) |
| 仁顶大队 | (26) |
| 龙坪大队 | (27) |
| 龙凤大队 | (30) |
| 板么公社 | (33) |
| 板么大队 | (34) |
| 平石大队 | (36) |
| 龙安大队 | (37) |
| 板花大队 | (39) |
| 都楼大队 | (41) |
| 大曹大队 | (43) |
| 公昌大队 | (45) |
| 龙塔大队 | (47) |
| 甲岩大队 | (50) |
| 说垌大队 | (51) |
| 八腊公社 | (53) |
| 八腊大队 | (54) |

2

| | |
|-----------|---------|
| 龙峨大队..... | (56) |
| 洞里大队..... | (59) |
| 甘洞大队..... | (61) |
| 五福大队..... | (63) |
| 什里大队..... | (65) |
| 纳碍大队..... | (67) |
| 老鹏大队..... | (70) |
| 麻洞大队..... | (73) |
| 更新公社..... | (77) |
| 更新大队..... | (78) |
| 东瓦大队..... | (80) |
| 上福大队..... | (81) |
| 斌亭大队..... | (83) |
| 上景大队..... | (85) |
| 下景大队..... | (87) |
| 纳特大队..... | (89) |
| 安亭大队..... | (91) |
| 新林大队..... | (91) |
| 加里大队..... | (92) |
| 那里大队..... | (96) |
| 纳直大队..... | (98) |
| 当里大队..... | (99) |
| 向阳公社..... | (103) |
| 向阳大队..... | (104) |
| 当明大队..... | (106) |
| 全平大队..... | (107) |
| 治安大队..... | (108) |
| 平腊大队..... | (110) |
| 龙鱼大队..... | (111) |
| 板隆大队..... | (113) |
| 牛场大队..... | (114) |
| 海洲大队..... | (115) |
| 林潭大队..... | (117) |
| 岩里大队..... | (118) |
| 燕来大队..... | (120) |
| 下老公社..... | (123) |
| 下老大队..... | (124) |
| 圭里大队..... | (124) |

| | |
|-----------|---------|
| 百塘大队..... | (126) |
| 罗宜大队..... | (127) |
| 豪明大队..... | (128) |
| 纳赖大队..... | (130) |
| 三堡公社..... | (133) |
| 三堡大队..... | (134) |
| 拉马大队..... | (135) |
| 顶茂大队..... | (136) |
| 顶换大队..... | (138) |
| 塘袍大队..... | (139) |
| 甲板大队..... | (129) |
| 纳沙大队..... | (141) |
| 尧山大队..... | (142) |
| 鱼翁大队..... | (143) |
| 龙茶大队..... | (144) |
| 河口大队..... | (145) |
| 坡结大队..... | (145) |

五、自然地理实体

| | |
|------------|---------|
| 山..... | (147) |
| 山口(坳)..... | (159) |
| 洞..... | (159) |
| 滩..... | (159) |
| 河流..... | (159) |

六、企事业单位

| | |
|---------------|---------|
| 天峨县林朵林场..... | (161) |
| 天峨县木材加工厂..... | (162) |
| 天峨县水泥厂..... | (162) |
| 天峨县软木厂..... | (163) |
| 天峨中学..... | (164) |

七、人工建筑..... (168)

八、革命纪念地、古迹、特产

| | |
|----------|---------|
| 鸡冠山..... | (169) |
| 川洞河..... | (169) |
| 拉号岩..... | (170) |
| 高楼山..... | (170) |

| | |
|----------|---------|
| 仙人桥..... | (171) |
| 布柳河..... | (171) |
| 犀牛泉..... | (171) |
| 红水河..... | (171) |

九、附 录

| | |
|---|---------|
| (1) 县政府《关于批准板么、六排、八腊三公社更改部分地名的通知》峨政发 (82) 141 号..... | (173) |
| (2) 天峨县行政区划汉语拼音索引表..... | (175) |
| (3) 天峨县地名首字笔划检索表..... | (177) |
| (4) 天峨县地名统计表..... | (189) |
| (5) 天峨县地名命名、更名对照表..... | (189) |
| (6) 编 后 记..... | (190) |

图

例

| | | | |
|-----|-------------|-----|---------|
| ★ | 县 驻 地 | ⊙ | 古 迹 |
| ⊙ | 社 镇 驻 地 | ≡ | 桥 梁 |
| ⊙ | 大 队 驻 地 | ⊙ | 水 库 |
| • | 自 然 村 | ▲ | 山 峰 海 拔 |
| ▨ | 街 区 | × | 山 口 |
| • | 场 | ○ | 滩 涂 |
| ⊕ | 汽 车 站 | ⌒ | 河 |
| ⊙ | 电 站 | — | 主 要 公 路 |
| ⊕ | 水 文 站 气 象 站 | — | 次 要 公 路 |
| --- | 渡 口 | — | 大 道 |
| ⊙ | 道 班 | --- | 小 路 |
| ▲ | 工 厂 | ▨ | 国 界 |
| • | 企 事 业 单 位 | ▨ | 省 界 |
| □ | 农 牧 点 | ▨ | 地 区 界 |
| □ | 学 校 | ▨ | 县 界 |
| ⊙ | 医 院 | ▨ | 社 镇 界 |

说明：县行政区划图和社镇图分别以一九六六年出版的1:35万广西地图集插页和一九六七年出版的1:11万县挂图为底图，参考1:10万地形图，并根据一九八二年地名普查成果资料编绘而成。图上境界不作划界依据。

县政府关于颁布 《天峨县地名集》的通知

(不另行文)

地名，是人们社会交往的一种必不可少的工具。它关系到国家政治、经济、文化建设、国防建设、国家主权、民族团结、外事交往的大事。

过去，我县地名在历史演变过程中，变化很大，出现了许多异地同名，一地多名以及地名“一片红”等现象。特别是在极“左”路线的影响下，给我们地名工作造成的恶果更为严重。

现在，要全面开创社会主义现代化建设的新局面，搞好地名工作，实现地名标准化，显得十分重要。

为了迅速实现地名标准化，根据国务院（79）305号文件精神，我县地名办公室根据上级的要求，对我县所有地名进行了全面普查。经过反复核实，听取当地管委会和人民群众的意见，查阅有关史料，提出了我县地名正名、更名、复名的意见，编集了《天峨县地名集》，经县政府研究同意，予以颁发实施。

《天峨县地名集》的颁布，结束了我县长期存在的地名混乱现象。凡列入此集的地名，均为法定地名。

今后，各部门、单位、人民团体所有的公私邮件、单位印鉴、路标署名，都要按此集中规定的单一叫法和书写形式作为标准地名。任何单位、个人，未经县政府批准不能随意更改。

天峨县人民政府

一九八三年五月

4

前 言

天峨县，地处云贵高原，红水河上游。居住着壮、汉、瑶、苗、侬佬、布依、满、回、侗、彝等十一个民族。长期以来，在地名方面存在不少问题。建国以来，我们从未进行过地名普查工作，特别在“四人帮”极左路线的干扰下，地名工作遭到了严重的破坏，各地随意乱改、乱命地名，连地名都几乎成了“红海洋”，造成了不少重名的混乱状况，给各条战线、各个部门，甚至给国防建设、军事建设和祖国领土完整，带来了严重的破坏。

因此，地名普查、编纂、出版《天峨县地名集》既是一项完成历史遗留下来的艰巨工作，又是一件地名工作上拨乱反正、正本清源的政治任务。

《天峨县地名集》是根据这一需要问世的。它是一本用地名典籍的形式提供准确、详备的地名资料。可供党政机关和经济建设部门以及各单位参考、收藏。主要内容有天峨县行政区划及镇、社地名图九幅；工农业生产、人工建筑物、名胜古迹照片8幅；文字材料有县、镇、各公社概况、历史沿革、部分企事业单位概况，各类地名1980余条，全书为16开直编横排。这是我县有史以来一部较为全面、准确的地名资料书。

《天峨县地名集》的编纂，是在完成地名普查的基础上编写的。它得到全县各级地名领导小组、地名工作者的大力支持、积极工作，在县委、人大、县政府领导下，在区、地地名办的直接指导下，以1:5万地形图为基础，对全县所有地名进行了长时间的调查、核实。按照国发〔1979〕305号文件精神，进行了部分地名标准化处理。基本上做到了地名含义、内容健康，读音正确，书写规范，在规定的范围内不重名。它是我县地名普查成果的集中统一。

《天峨县地名集》的编纂、出版，标志着我县地名工作正在向标准化、规范化起步。查阅地名资料汇编，可以从中了解和掌握很多地名的现行标准名称，较为准确地纵观我县地名成因简况和规律。

县委、人大、政府的领导同志对《天峨县地名集》的编纂、出版工作极为重视，县委书记黄河珠同志和县府以及统战部的领导亲自审查了初稿，在此，向这些领导同志表示衷心的感谢！

为了使同志们正确地使用此集，现将有关情况说明如下：

(1) 此集共收集全县地名1980余条。全县自然村(屯)、公社、大部名全部收录，人工建筑物、名胜古迹、企事业单位凡建立地名卡片的全部收录。

(2) 所列地名，均为现行标准名称。今后，各部门、各单位、人民团体使用地名时，要以此为准。如确需改动的，要按照国务院《机关地名命名、更名的暂行规定》严格审批手续。

即：自然村命名、更名，由公社提出意见，报县人民政府审批，同时抄送县地名委员会；大队命名、更名，由县人民政府提出具体意见，报地区行署审批，同时抄送地区地名委

5

员会；公社命名、更名，由地区行署提出具体意见，报自治区人民政府审批，同时抄送区地名委员会。

(3) 本集编排，以公社为单位，按公社、大队习惯顺序排列，自然村则按地名成果表先后顺序排在所属公社、大队内，二、三、四类地名按同类地名集中编排。

(4) 地名所注汉语拼音，均按国家文字改革委员会、国家测绘局公布的《中国地名汉语拼音字母拼写法》拼写。

(5) 插入的地名图，均按所属关系排在文字概况材料前面。地名图中的地名尽量抄录标注（因比例关系不能全标）。行政区划界线，均未进行实测。因此，不能作为划分界限依据。

(6) 对普查中发现的地名错别字、生僻字、土俗字和个别内容、含义不好，以及与客观实际不相符的地名，按照公社申报的意见，经县人民政府批准，已作标准化处理载入。不再保留原名用字。

(7) 集中的地名图，凡所取高程，均系海拔高度。统计的数字均截止一九八一年底止。

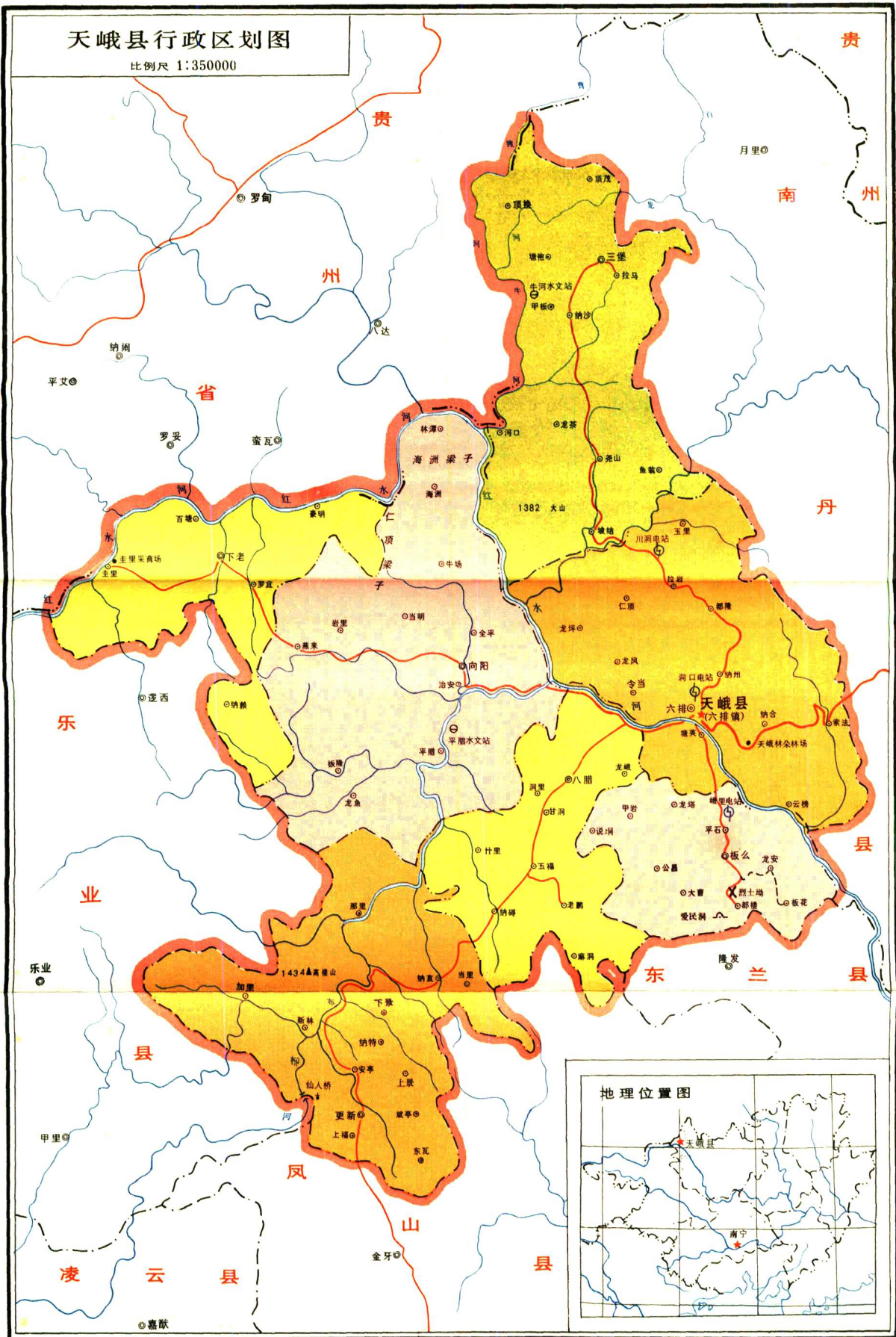
(8) 县、公社、镇地名图是在1:110000地图的基础上，录制编绘的。

(9) 汉语拼音栏，括弧内均为民族文字。

(10) 地名图注记处理问题。公社、大队、驻地三者同名，只注公社名；社队同名驻地不同名，注前者为主名，后者为副名，加绘括号；大队、驻地同名，只注大队名；大队、驻地不同名，注大队专名为主名，驻地为副名，加绘括号。

天峨县行政区划图

比例尺 1:350000



地理位置图



天 峨 县 概 况

天峨县位于广西壮族自治区西北部，红水河上游，东临南丹县，西接乐业县，南连东兰、凤山县，北与贵州省罗甸县接壤。县人民政府驻地六排镇。全县总面积3192平方公里。山区面积约占80%左右。总耕地面积为183935亩左右。

全县辖7个公社，1个镇，75个大队，1349个生产队，1889个自然村（屯），17164户，110752人。有壮、汉、瑶、苗、布依、仫佬等十一种民族。

该县版图，汉至五代（前206年至公元960年），属蛮地。宋至清初为东兰县管辖，雍正八年为凤山属地。

民国后由凌云县管辖，名为凌云县天峨弹压公署，驻向阳街。

民国九年，团练长李介山勾结冉隆安（冉大王）等进驻向阳，宣布独立。

民国十年百色行署派龚寿仪用计兼取冉大王，此后天峨又归凌云管辖。民国十九年为凌云县第十四区。民国二十年曾一度划归南丹县。民国二十二年成立天峨县临时办事处。民国二十三年成立天峨县府筹备会。

民国二十三年四月一日成立天峨县。民国二十四年正式行使权力。由凌云县东北部的逻宜、天峨、更新三个乡，南丹县西部的甲板、月里、牙林、拉堡、六排、桥头六个乡及凤山县北部的老鹏乡合并而成天峨县。《凤山县志》第二十七页载：“民国二十三年，……将老鹏划归天峨新县。”又《广西历代郡县沿革编（初稿）》第一百五十九页云：“民国二十三年（1934年）设置天峨县。”

当初县城设在向阳街，因交通不便，1953年，报经中央批准，县府驻地迁至红水河左岸小镇——六排。

该县名来由据《天峨县志》记载，有两种传说：向阳街的西北部有一座山。古代，一农夫开山种地时，忽见一对天鹅腾空而起，展翅高飞。故向阳又叫“天鹅”。1934年成立县府，在建房清基时，发现地下有一眼塘，塘内有一对“石鹅”。当时伪县长黄建中以此命名为“天鹅县”。因该县山多，人们把“鹅”演写为“峨”，故名“天峨县”。

本县地属亚热带，西北部地势较高，气候温和，雨量充沛。全境地处低纬地带，夏长冬暖，干湿季节分明。一月份平均气温摄氏10.8度，七月份平均气温摄氏26.9度。北部和地势较高的山区气温较低，冬天可见少量霜雪。年平均降雨量1370.6毫米。大部分雨季集中在六、七、八、九月份内，这种山区气候特征，为农业生产提供了有利条件。但冬季有寒潮入侵，对农业生产也带来一定影响。

本县森林资源丰富，主要用材林有杉、松木。经济林木有油茶、油桐、八角、栓皮树。全县森林覆盖面积达4735208亩。人工造林以杉树为主，松、杂、经济林为辅，兼种油茶、板栗等。县林业局设有森工、木司、国营林场、苗圃、林科所等单位，其中林朵林场是全县最大林业基地，每年均为国家输送大批建材。金桔、板栗、木耳、香菇、山瑞、菜牛、罗汉

果、茶叶是我县土特产品。各种矿藏均有些储量。主要河流有红水河，发源于云南省占宜县的益良山，流经我县下老、向阳、三堡、六排、八腊、板么等公社，蜿蜒于崇山峡谷之间。布柳河，发源于乐业县的龙柳，流经我县更新公社新林大队，向阳公社平腊大队至八耐，汇入红水河。百龙河，发源于贵州省昌明县，流经我县三堡公社顶茂、顶换大队，经八号村，汇入红水河。川洞河，发源于南丹县金鱼岭，流经我县六排公社拉岩大队川洞、龙凤大队至纳益，汇入红水河。

本县最大山脉有高楼山，海拔达1419.3米。位于更新公社驻地西北部。

川洞电站位于县城北部30公里处。水坝高16米，库容量200万立方米。巴象水库位于向阳公社驻地西北部4公里处，坝高20米，库容量101万立方米，灌溉面积320亩。八念水库位于下老公社驻地南部6公里处，坝高20米，库容量90万立方米，灌溉面积380亩。

全县均为黄壤土质，拌有沙壤土，宜于发展山区造林和多种经营种植。六排、向阳两公社土质肥沃，水利条件较好，是全县水稻的主要产区。其它社（镇）的地理条件和自然条件也有利于林、牧、副、渔的发展。

本县一九八一年国民生产总值2485.63万元，人平均2.25元。其中农业总产值1839.81万元，工业总产值645.82万元。

解放前，在三座大山的残酷压迫下，天峨县的水利设施根本没有，过着“靠天吃饭”的痛苦生活。大多数农田只能种一造，加上耕作粗造，粮食产量很低，平均亩产只有100多斤。解放后，在中国共产党的领导下，天峨人民治山治水，目前全县旱涝保收面积已达28161亩。农业生产连年丰收，农业机械从无到有。经济作物和林、牧、副、渔也有很大发展。粮食作物，主产水稻、玉米，兼有豆类、红茹、木茹、饭豆。经济作物有甘蔗、黄红麻、烤烟、花生。水果种植有：芭蕉、西瓜、柚子、柑子。

解放前，天峨县工业基础很差，没有一座工厂。解放后，工业发展较快。现已建立起农机修造厂、软木厂、水泥厂、木材加工厂、酒厂。

随着工农业生产的迅速发展，我县交通运输事业也发展较快。解放前和解放初期，全县只有一条通往南丹的大路（不能通汽车）。现在主要公路干线有丹峨线，六排（县城）通往板么、八腊、更新、向阳、下老、三堡公社的公路干线。全县通车里程达581.7公里。不少大队和生产队还通了汽车或机耕路。除此之外，还疏通了六排至圭里采育场长达100多公里的水路，形成了四通八达的交通网，有力地促进了工农业生产的向前发展和城乡商业、市场的繁荣。

党的十一届三中全会以后，商业形势也很好，商业网点普遍增加，集市贸易生气勃勃，市场购销两旺，城乡一片繁荣。一九八一年，全县有各种商业和饮食机构12个，社会商品零售额达716万元。

解放前，全县只有几所小学和私塾，在校学生很少。一九八一年已发展到中学10所，在校学生3010人，小学407所，在校学生13827人。此外还办有县师范1所。

文化建设方面，各社（镇）建有文化站，县有文化馆、图书室、新华书店、电影公司。各公社设有放映队。县有文艺队。县办广播站一个，公社转播站8个，有电视差转台1座。有的社员农户还购置了电映机，专设放映场。

卫生方面，近年来，发展较快。全县目前已建有公社卫生院（所）8所，县级医疗单位

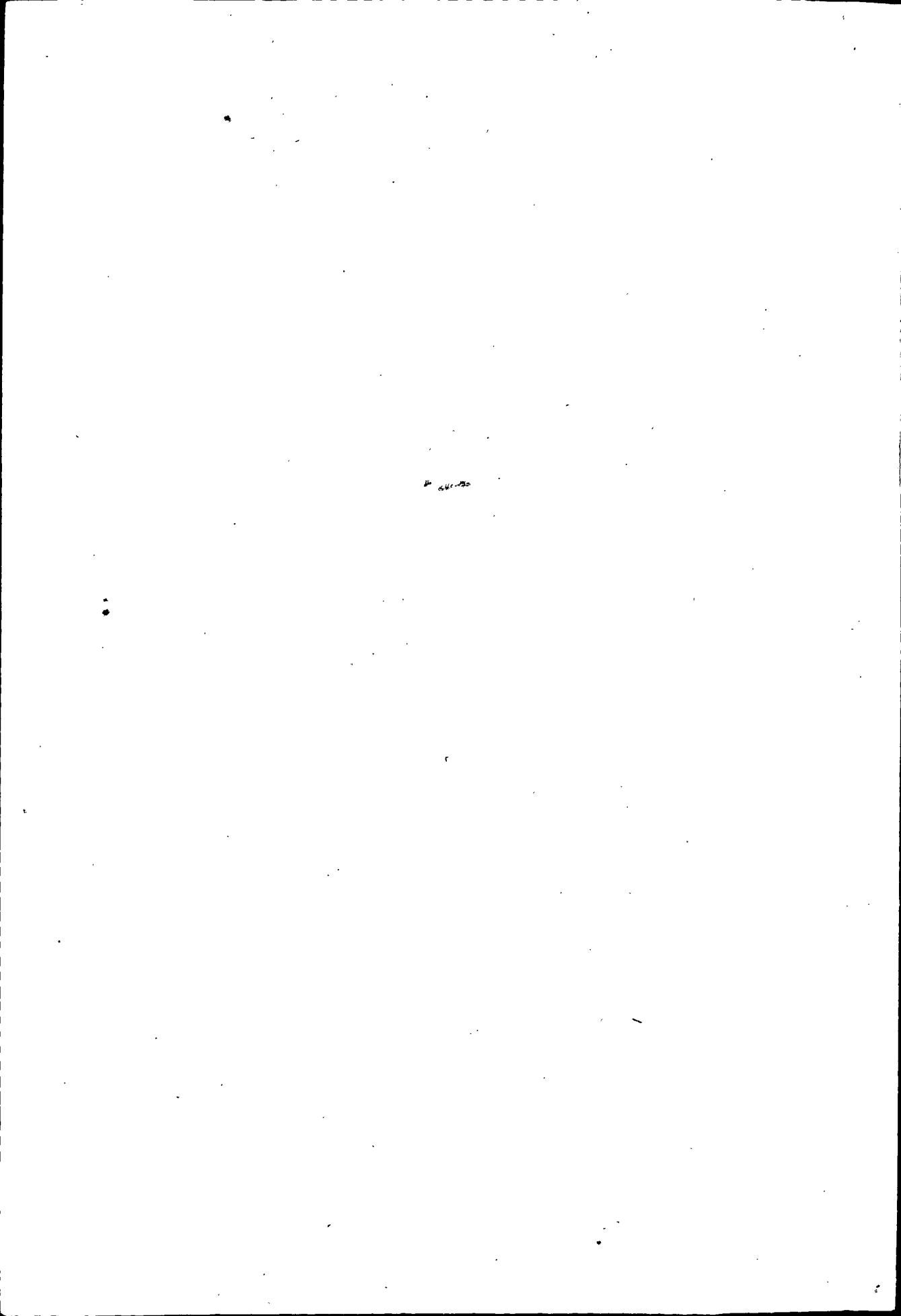
有：县医院、县防疫站、县保健站、县制药厂。全县有医务人员222人。大队合作医疗站8个。

计划生育方面，也取得了较大的进展。一九七九年人口出生率为29.1%，到一九八一年已经下降到24%，有27个家庭领取了独生子女证。本县计划生育工作，已经进入了出生率低、死亡率少、自然增长率慢、人口成活率高的新阶段。

我县有着十分丰富的水利、水电资源。境内河流纵横，水量充沛。红水河、布柳河、川洞河、小河，山高水陡，宜于灌溉发电。解放以来，全县先后建起了五处大电站，大小水利工程200多处，中、小型水库10座。

科技工作也有很大发展，各社（镇）初步建立起比较完整的农业、科技、推广体系。县农业局设有推广、种子、病虫测报和园艺场。全县有农用汽车五部，各种动力机械迅猛发展。

我县还有着光荣的革命斗争传统。第一、二次国内革命战争时期，韦拔群同志在东兰从事革命活动时，邕暮地区（今板么公社）的韦国英、班四妹就积极追随革命，在邕暮地区创建工农革命武装，建立苏维埃政权，在中国革命的史册上，写下了不可磨灭的业绩。



行政区划、自然村

XINGZHENGQUHUAZIRANGUN

3-1

六排镇（公社）地名图

比例尺 1:110000

