

重庆国土资源

上册

重庆市计划委员会
重庆市国土规划办公室

重庆国土资源

(内部发行·内部使用)

重庆市计划委员会
重庆市国土规划办公室
一九八七年

重 庆 地 质 图

图号 1-1-1

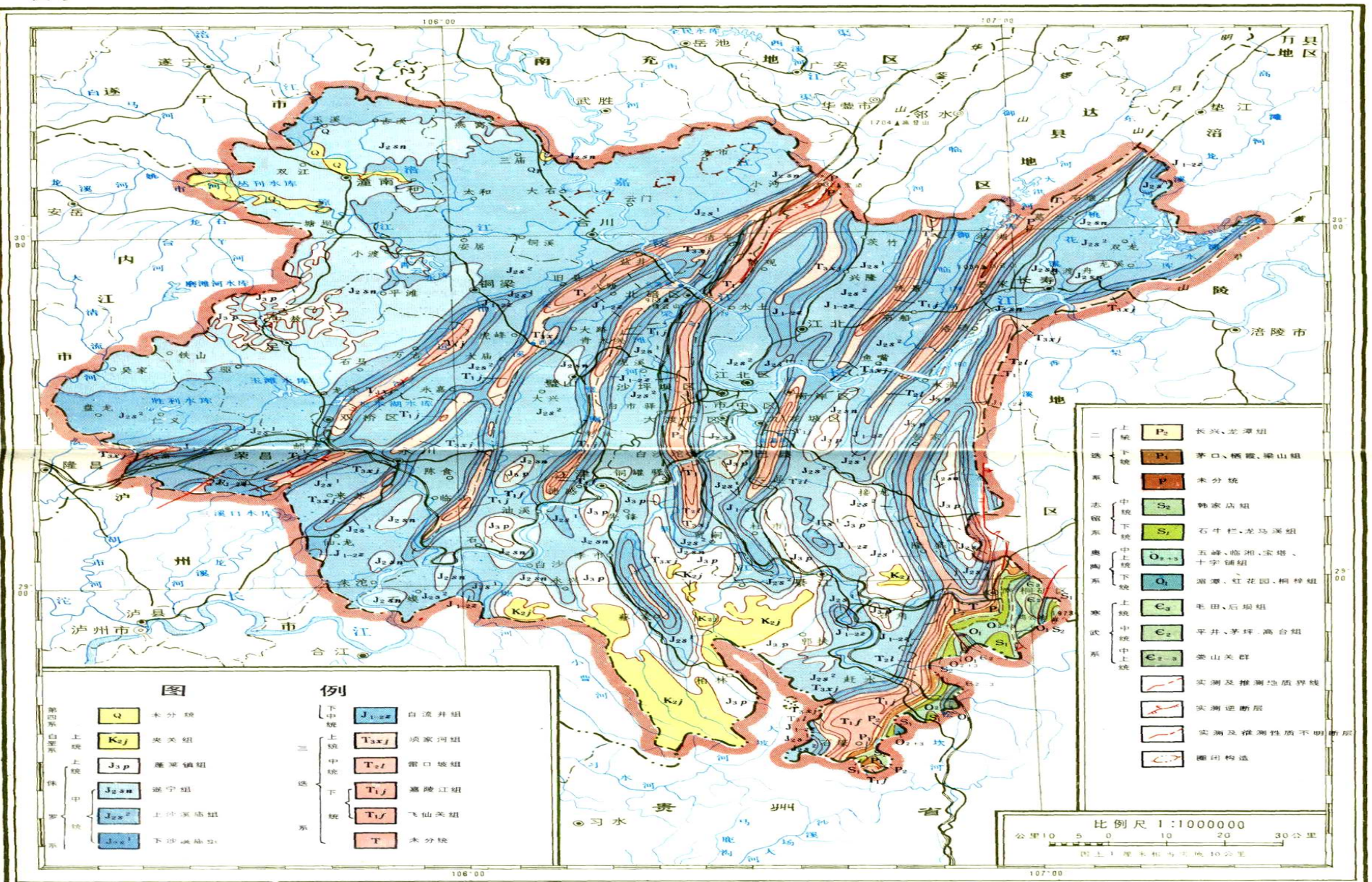


图 例

第四系	Q	未分统
白垩系	K _{2j}	夹关组
上统	J _{3p}	莲沱组
中统	J _{2sn}	遂宁组
下统	J _{2s²}	上沙溪庙组
	J _{2s¹}	下沙溪庙组

例

下中统	J _{1-2z}	自流井组
上统	T _{axj}	须家河组
中统	T _{2f}	雷口坡组
下统	T _{1j}	嘉陵江组
	T _{1f}	飞仙关组
	T	未分统

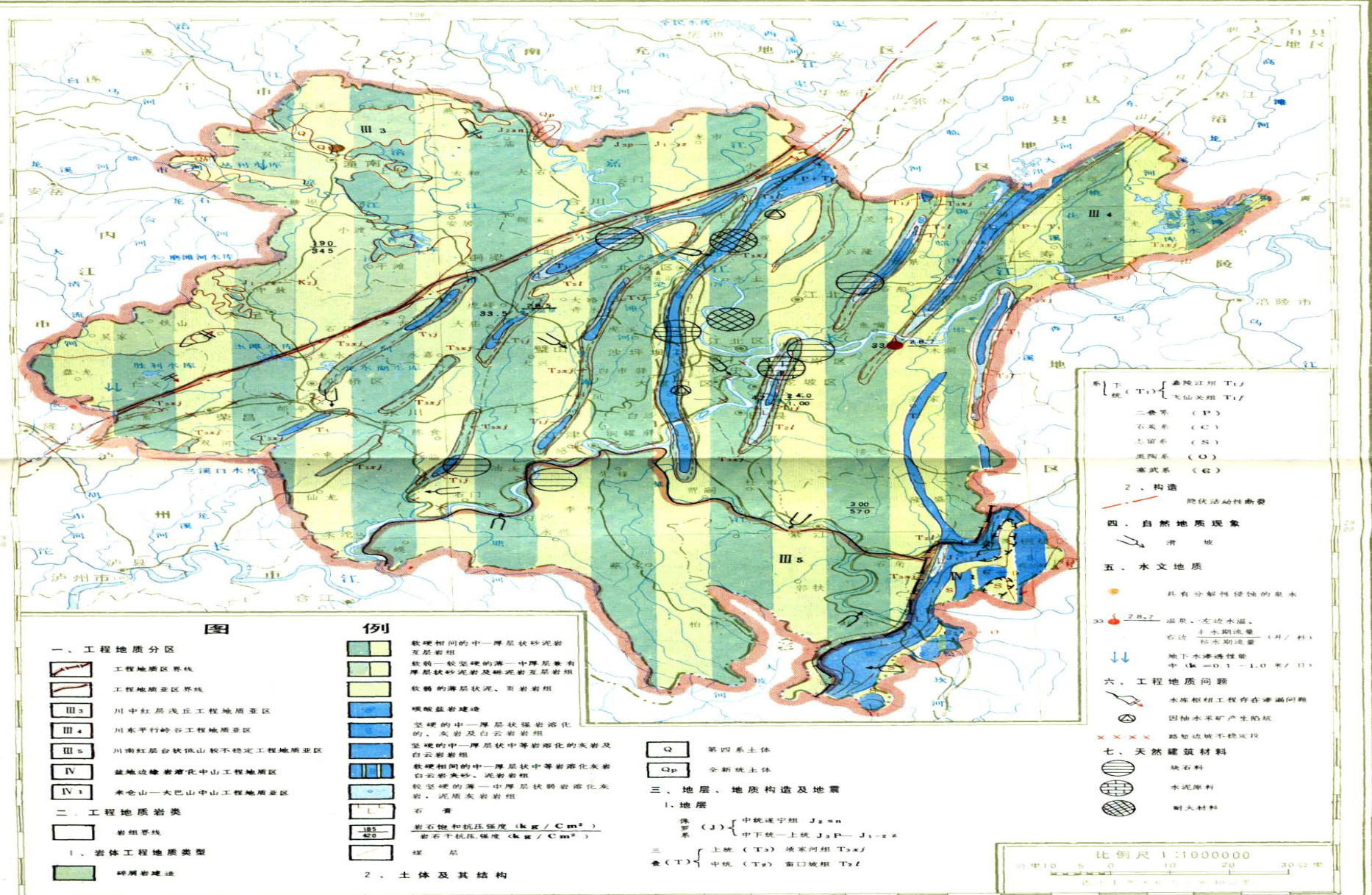
二上统	P ₂	长兴、龙溪组
下统	P ₁	茅口、栖霞、梁山组
系	P	未分统
志留系	S ₂	韩家店组
下统	S ₁	石牛栏、龙马溪组
奥陶系	O ₂₋₃	五峰、临沱、宝塔、十字铺组
下统	O ₁	龙潭、红花园、桐梓组
寒武系	C ₃	毛田、后坝组
上统	E ₂	平井、茅坪、高台组
中统	E ₁₋₂	梁山关群

- 实测及推测地质界线
- 实测逆断层
- 实测及推测性质不明断层
- 圈闭构造

比例尺 1:1000000
 公里 10 5 0 10 20 30
 图上1厘米相当于实地10公里

重庆工程地质图

图号 I - 1 - 2



- 一、工程地质分区**
- 工程地质区界线
 - 工程地质亚区界线
 - III₃** 川中红层浅丘工程地质亚区
 - III₄** 川东平行岭谷工程地质亚区
 - III₅** 川南红层台状低山较不稳定工程地质亚区
 - IV** 盆地边缘岩溶化中山工程地质区
 - IV₁** 米仑山—大巴山中山工程地质亚区
- 二、工程地质岩类**
- 岩组界线
 - 1、岩体工程地质类型**
 - 碎屑岩建造

- 例**
- 软硬相间的中—厚层状砂岩互层岩组
 - 软弱—较坚硬的薄—中厚层兼有厚层状砂岩及细泥岩互层岩组
 - 软弱的薄层状泥、页岩岩组
 - 碳酸盐岩建造
 - 坚硬的中—厚层状强岩溶化的、灰岩及白云岩岩组
 - 坚硬的中—厚层状中等岩溶化的灰岩及白云岩岩组
 - 坚硬相间的中—厚层状中等岩溶化灰岩白云岩夹砂、泥岩岩组
 - 较坚硬的薄—中厚层状弱岩溶化灰岩、泥质灰岩岩组
 - 石膏
 - 岩石饱和抗压强度 (kg/Cm²)
185
420
 - 煤 层
- 2、土体及其结构**

- 第四系主体
 - 全新统主体
- 三、地层、地质构造及地震**
- 1、地层**
- 第四系 (Q)**
 - 全新统 (Qp)**
 - 侏罗系 (J)**
 - 中统遂宁组 J_{2sn}
 - 中下统—上统 J_{3P-J_{3sz}}
 - 三叠系 (T)**
 - 上统 (T₃) 须家河组 T_{3xj}
 - 中统 (T₂) 雷口坡组 T_{2l}

- 系 (T₃)**
 - 嘉陵江组 T_{3j}
 - 飞仙关组 T_{3f}
 - 二叠系 (P)**
 - 石炭系 (C)**
 - 志留系 (S)**
 - 奥陶系 (O)**
 - 寒武系 (ε)**
- 2、构造**
- 隐伏活动性断裂
- 四、自然地质现象**
- 滑坡
- 五、水文地质**
- 具有分解性侵蚀的泉水
 - 温泉、边水、温泉水期流量 (升/秒)
右边 枯水期流量 (升/秒)
 - 地下水渗透性能
中 (k=0.1—1.0米/日)
- 六、工程地质问题**
- 水库枢纽工程存在渗漏问题
 - 因抽水采矿产生陷坑
 - 路切边坡不稳定段
- 七、天然建筑材料**
- 块石料
 - 水泥原料
 - 耐火材料

比例尺 1:1000000

公里 10 5 0 10 20 30

重 庆 地 势 图

图号 1-1-3

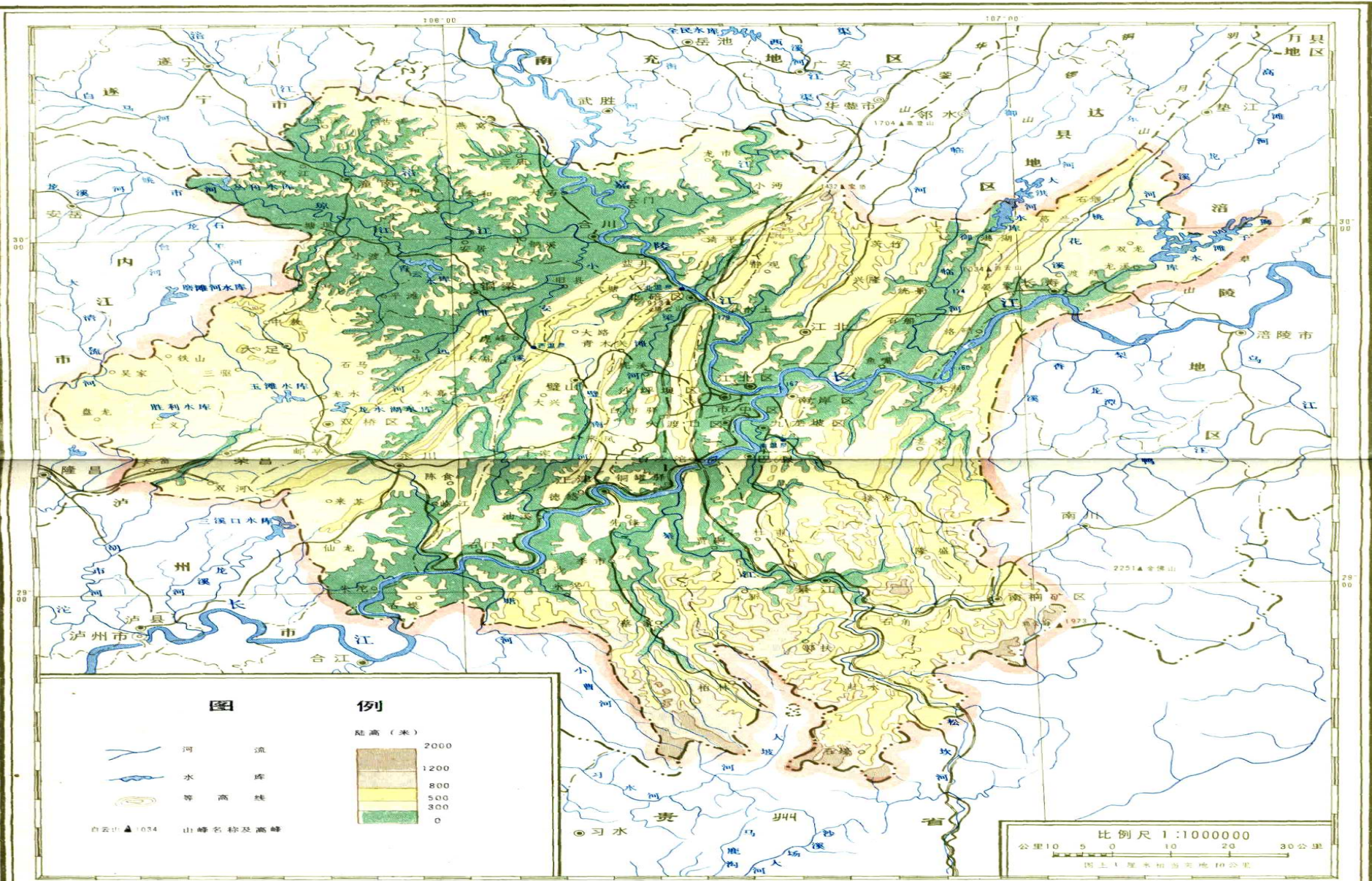


图 例

	河		等高线
	水库		山峰名称及高峰

海拔 (米)

	2000
	1200
	800
	500
	300
	0

比例尺 1:10000000

公里 10 5 0 10 20 30 公里

图上 1 厘米 相当于 实地 10 公里

重 庆 地 貌 图

图号 1-1-4

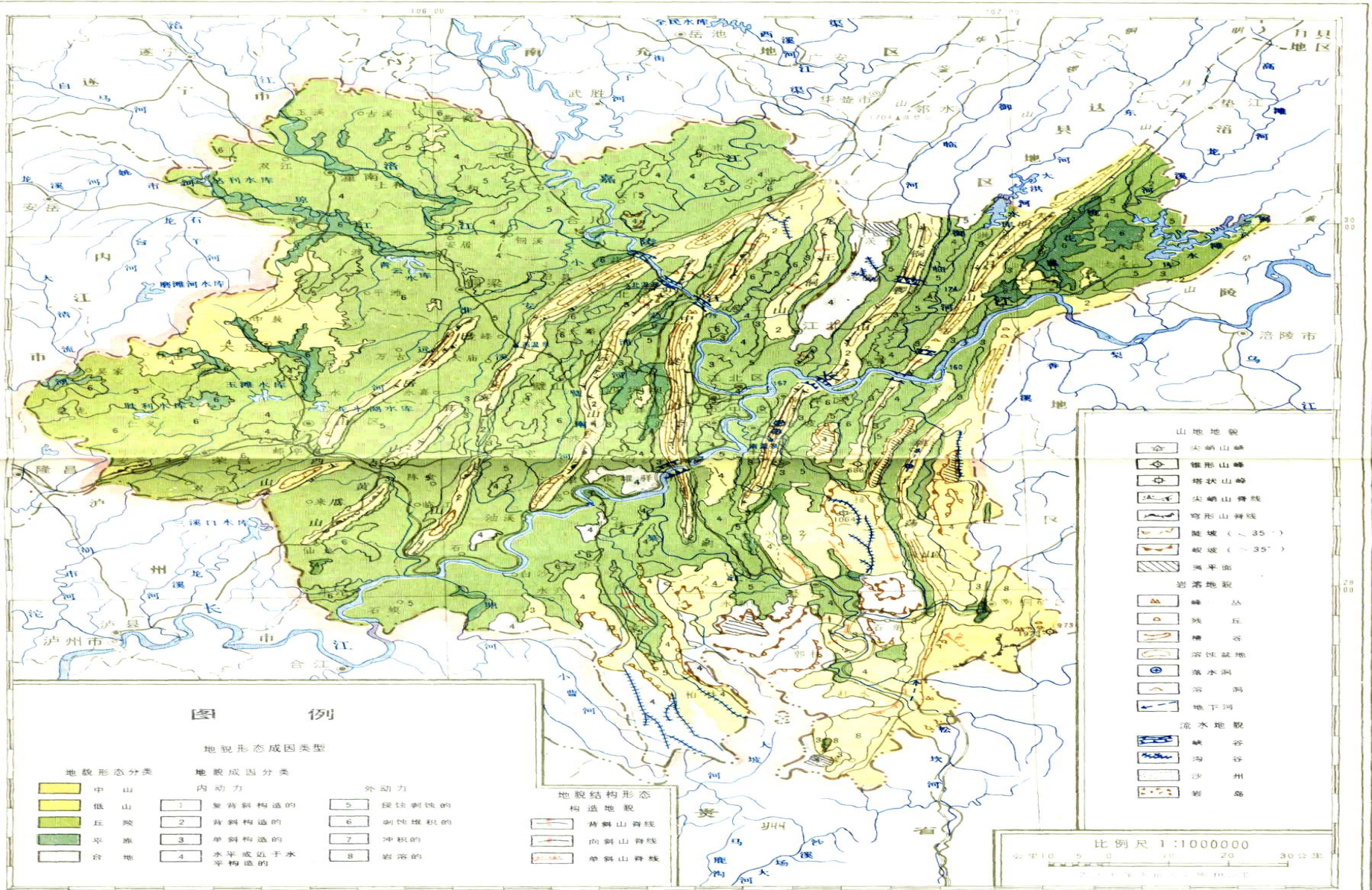


图 例

地貌形态成因类型

地貌形态分类		地貌成因分类	
	中山		1 褶皱构造的
	低山		2 背斜构造的
	丘陵		3 单斜构造的
	平原		4 水平或近于水平构造的
	谷地		5 侵蚀切割的
			6 剥蚀堆积的
			7 冲积的
			8 岩溶的

地貌结构形态

构造地貌	
	背斜山脊线
	向斜山脊线
	单斜山脊线

山地地貌	
	尖峭山峰
	锥形山峰
	塔状山峰
	尖峭山脊线
	弯形山脊线
	陡坡 ($\sim 35^\circ$)
	缓坡 ($\sim 35^\circ$)
	洪平面
岩溶地貌	
	峰丛
	残丘
	槽谷
	溶蚀盆地
	落水洞
	岩洞
	地下河
流水地貌	
	峡谷
	沟谷
	沙洲
	岩岛

比例尺 1:1000000

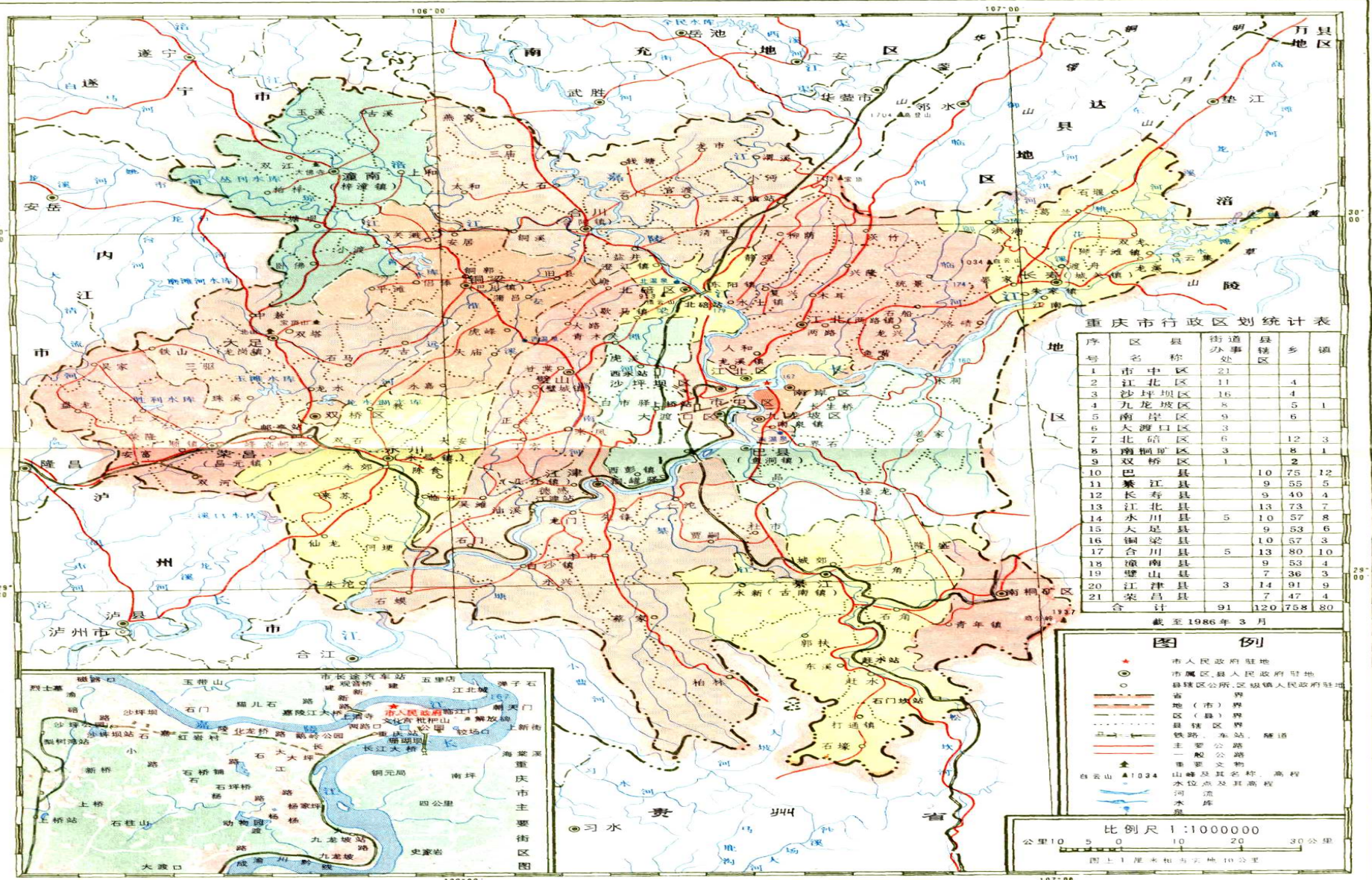


106 00

107 00

重 庆 市 政 区 图

图号 1-2-1



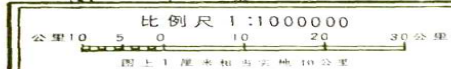
重庆市行政区划统计表

序号	区 名	县 名	街道办事处	绿 区	乡 镇		
1	市中区		21				
2	江北区		11	4			
3	沙坪坝区		16	4			
4	九龙坡区		8	5	1		
5	南岸区		9	6			
6	大渡口区		3				
7	北碚区		6	12	3		
8	南桐矿区		3	8	1		
9	双桥区		1		2		
10	巴 县			10	75	12	
11	綦 江 县			9	55	5	
12	长寿县			9	40	4	
13	江北县			13	73	7	
14	水 县			5	10	57	8
15	大足县				9	53	6
16	铜梁县			10	57	3	
17	合川县			5	13	80	10
18	潼南县				9	53	4
19	璧山县				7	36	3
20	江津县			3	14	91	9
21	荣昌县				7	47	4
合 计			91	120	758	80	

截至1986年3月

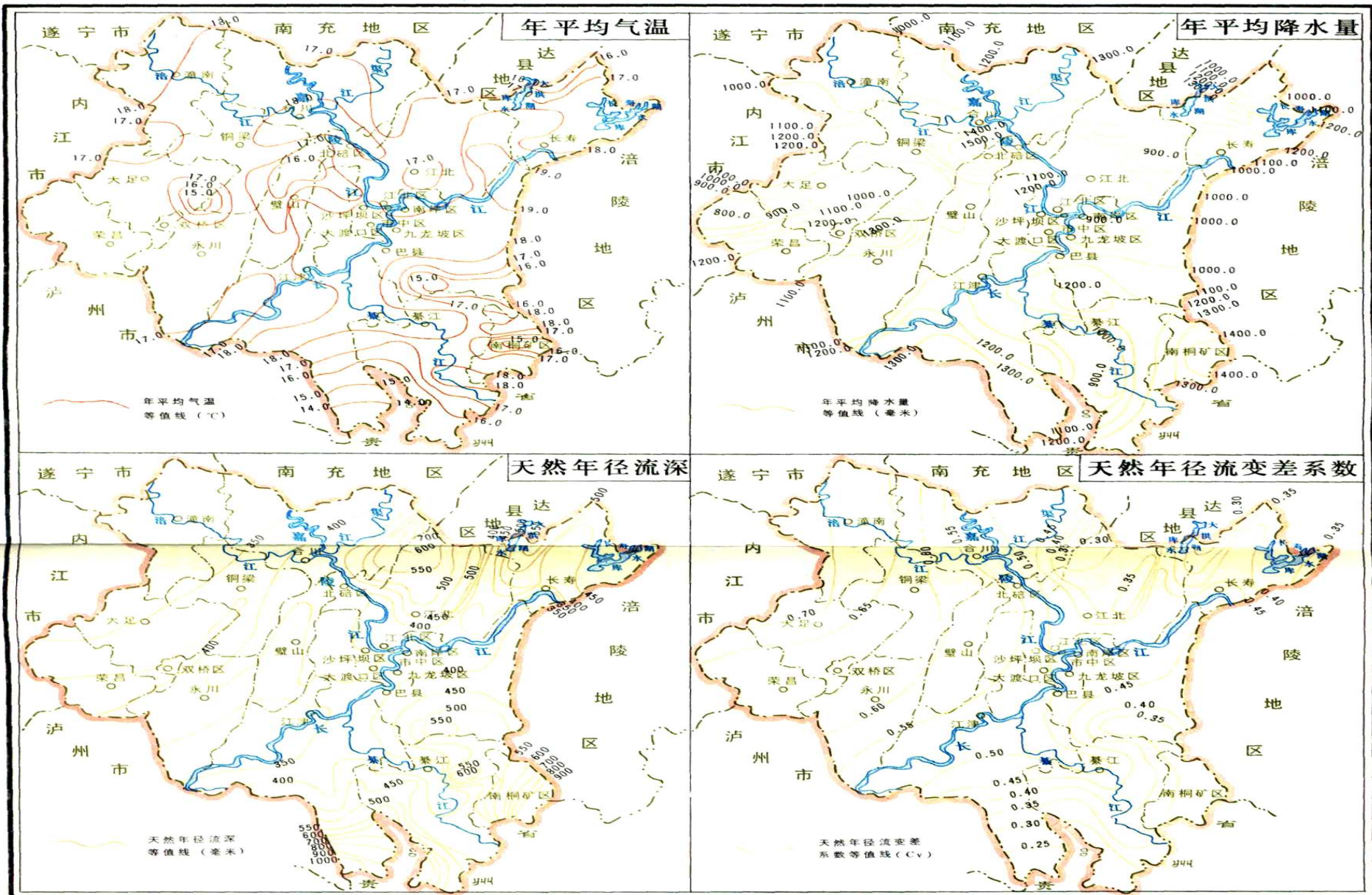
图 例

- ★ 市人民政府驻地
- 市属区、县人民政府驻地
- 县级区公所、区、镇人民政府驻地
- 市(市)界
- 区(县)界
- 县(镇)界
- 铁路、车站、隧道
- 主要公路
- 一般公路
- ▲ 重要文物
- ▲ 山峰及其名称、高程
- ▲ 水位点及其高程
- 河流
- 水库



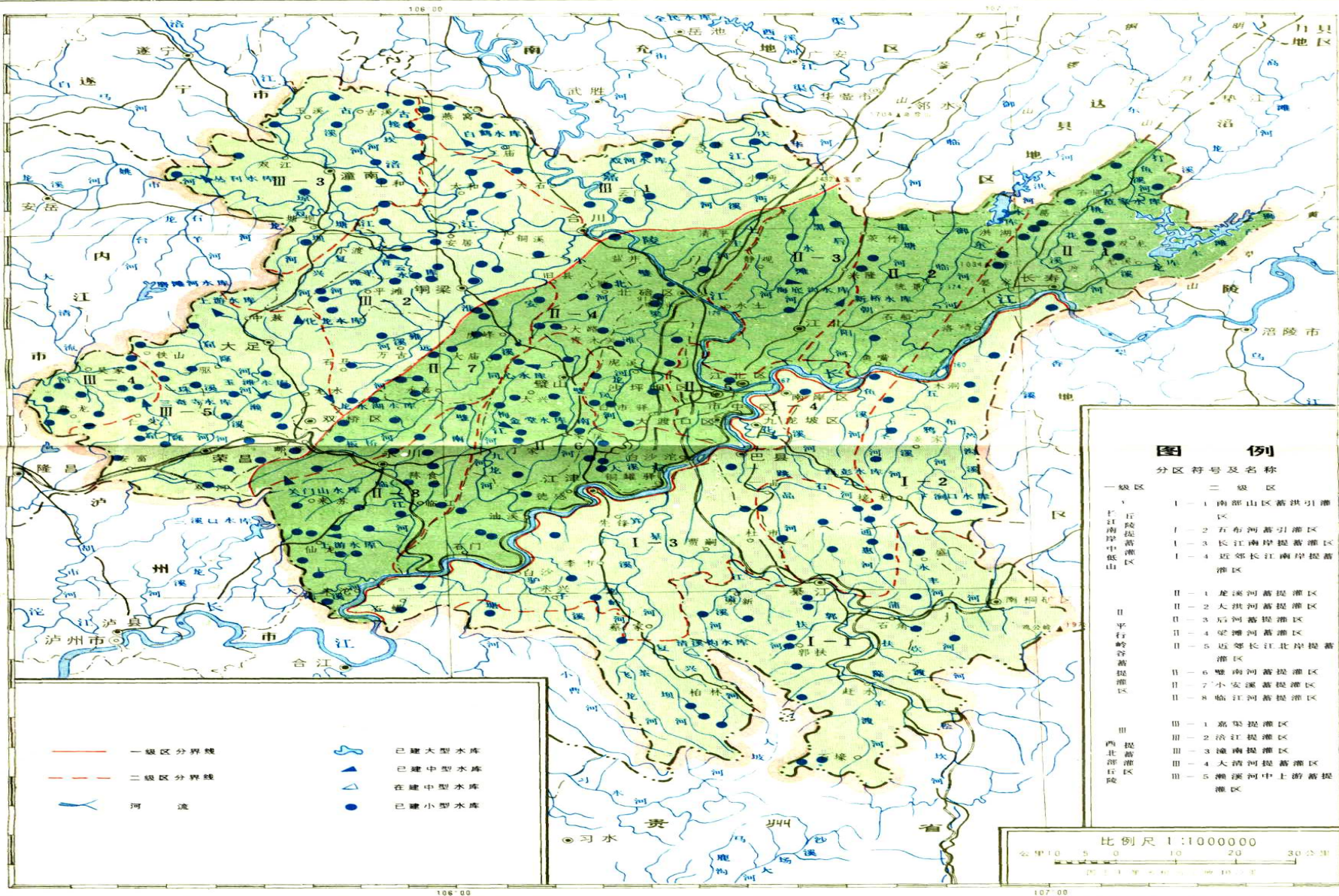
重庆气候和地表水资源主要参数图

图号 11-4-1



重庆水系和水利区划图

图号 II-5-1



图例

分区符号及名称

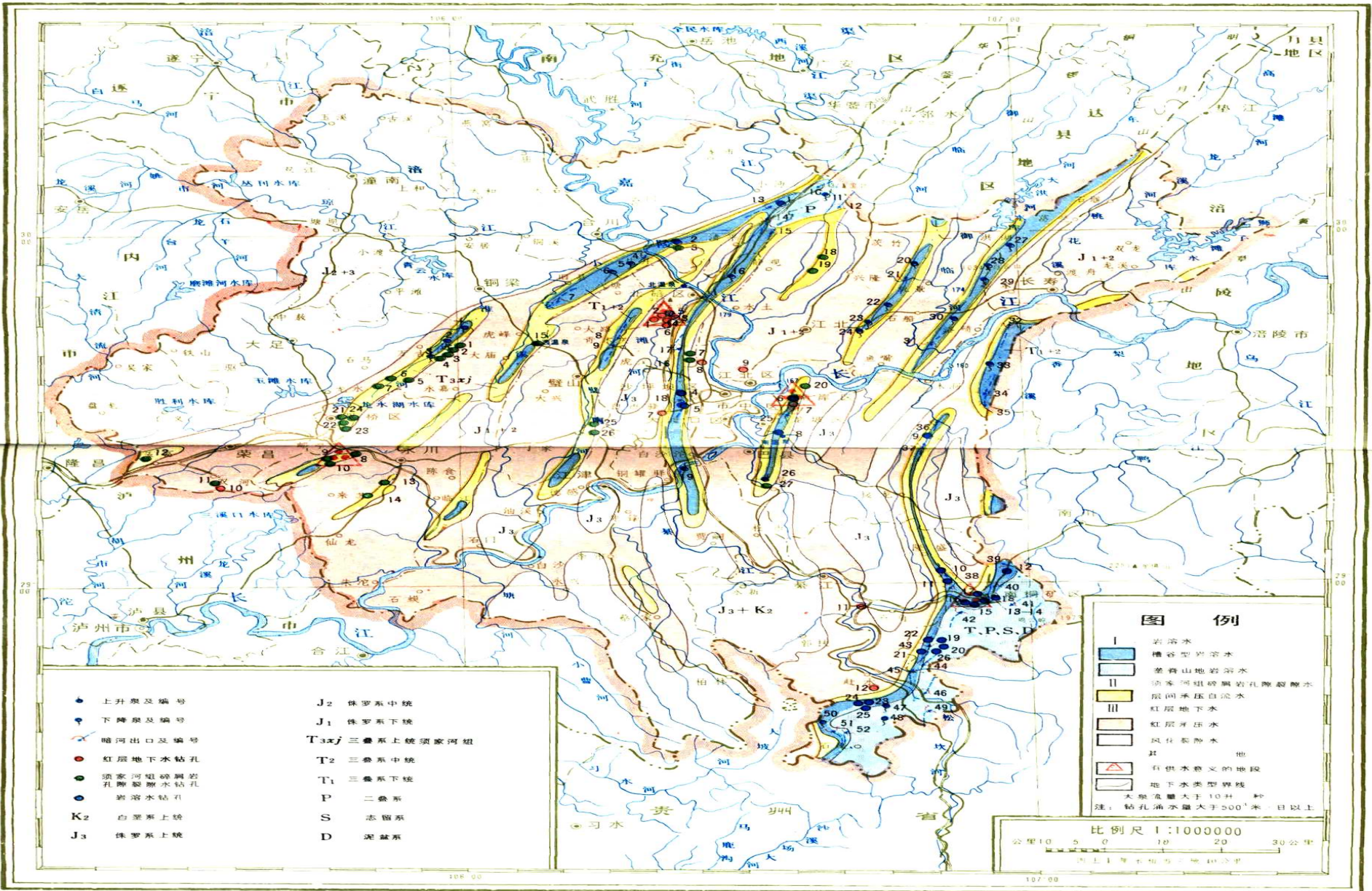
- | | |
|------------|----------------|
| 一级区 | 二级区 |
| Ⅰ 江南岸中低山区 | Ⅰ-1 南部山区蓄洪引灌区 |
| | Ⅰ-2 五布河蓄引灌区 |
| | Ⅰ-3 长江南岸提蓄灌区 |
| | Ⅰ-4 近邻长江南岸提蓄灌区 |
| Ⅱ 平行岭谷蓄提灌区 | Ⅱ-1 龙溪河蓄提灌区 |
| | Ⅱ-2 大洪河蓄提灌区 |
| | Ⅱ-3 后河蓄提灌区 |
| | Ⅱ-4 安滩河蓄提灌区 |
| | Ⅱ-5 近邻长江北岸提蓄灌区 |
| | Ⅱ-6 璧南河蓄提灌区 |
| | Ⅱ-7 小安溪蓄提灌区 |
| | Ⅱ-8 临江河蓄提灌区 |
| Ⅲ 西北提蓄灌区 | Ⅲ-1 嘉渠提灌区 |
| | Ⅲ-2 涪江提灌区 |
| | Ⅲ-3 渝南提灌区 |
| | Ⅲ-4 大碛河提蓄灌区 |
| | Ⅲ-5 潮溪河中游蓄提灌区 |



- | | |
|--------------|----------|
| —— 一级区分界线 | ● 已建大型水库 |
| - - - 二级区分界线 | ▲ 已建中型水库 |
| —— 河流 | ● 在建中型水库 |
| | ● 已建小型水库 |

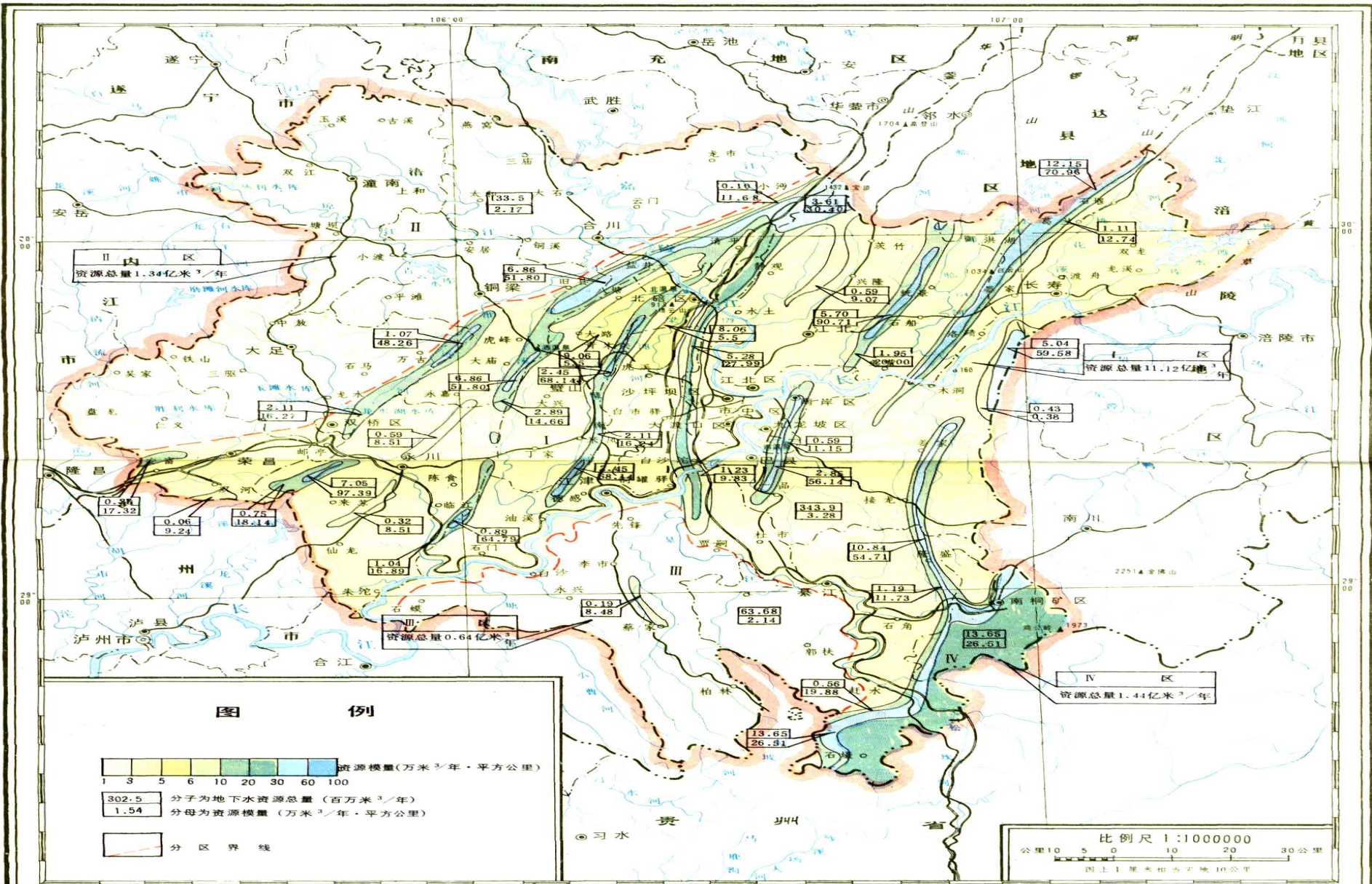
重庆地下水类型图

图号 II-5-2



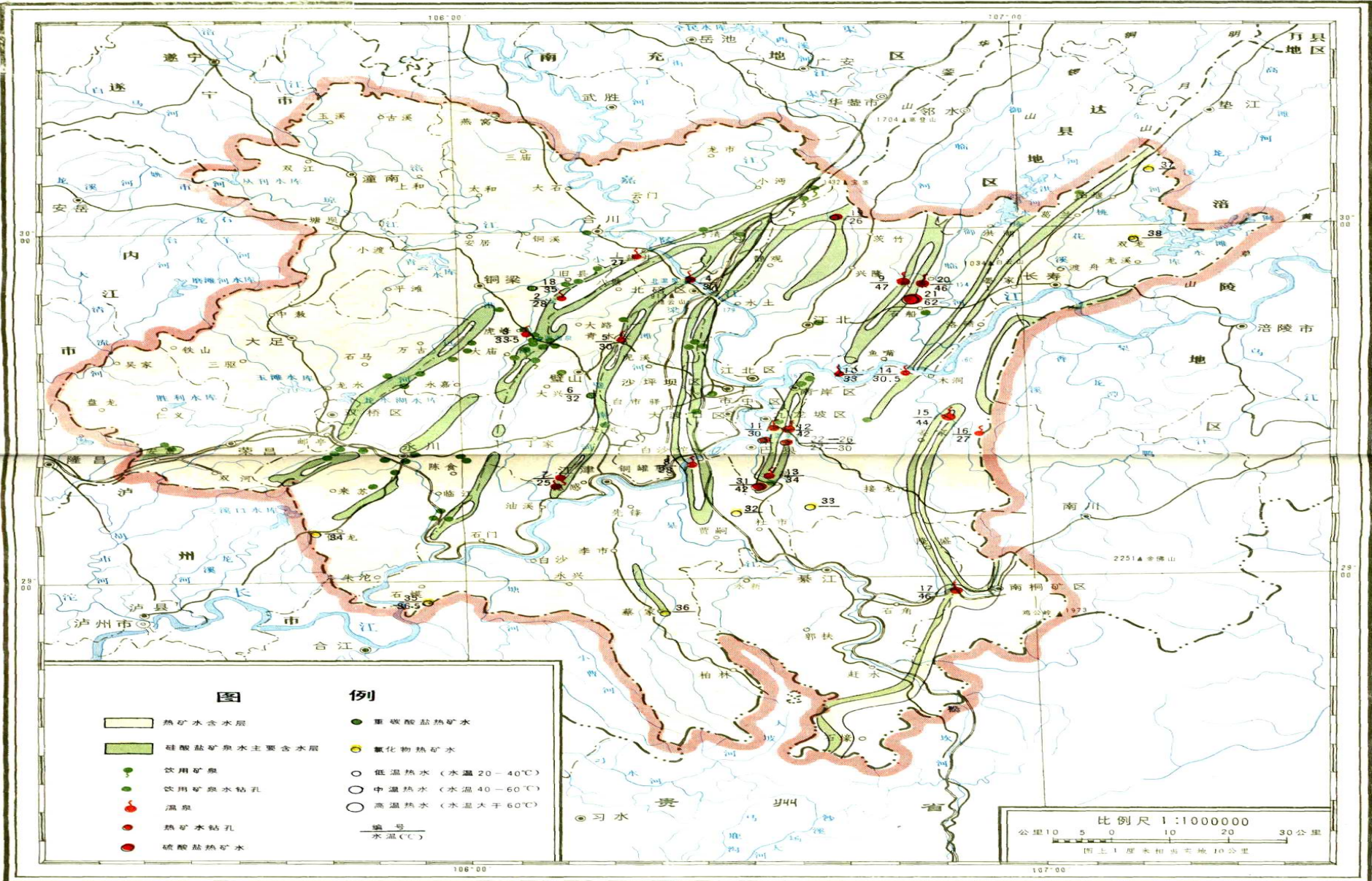
重庆地下水资源及资源模量图

图号 II-5-3



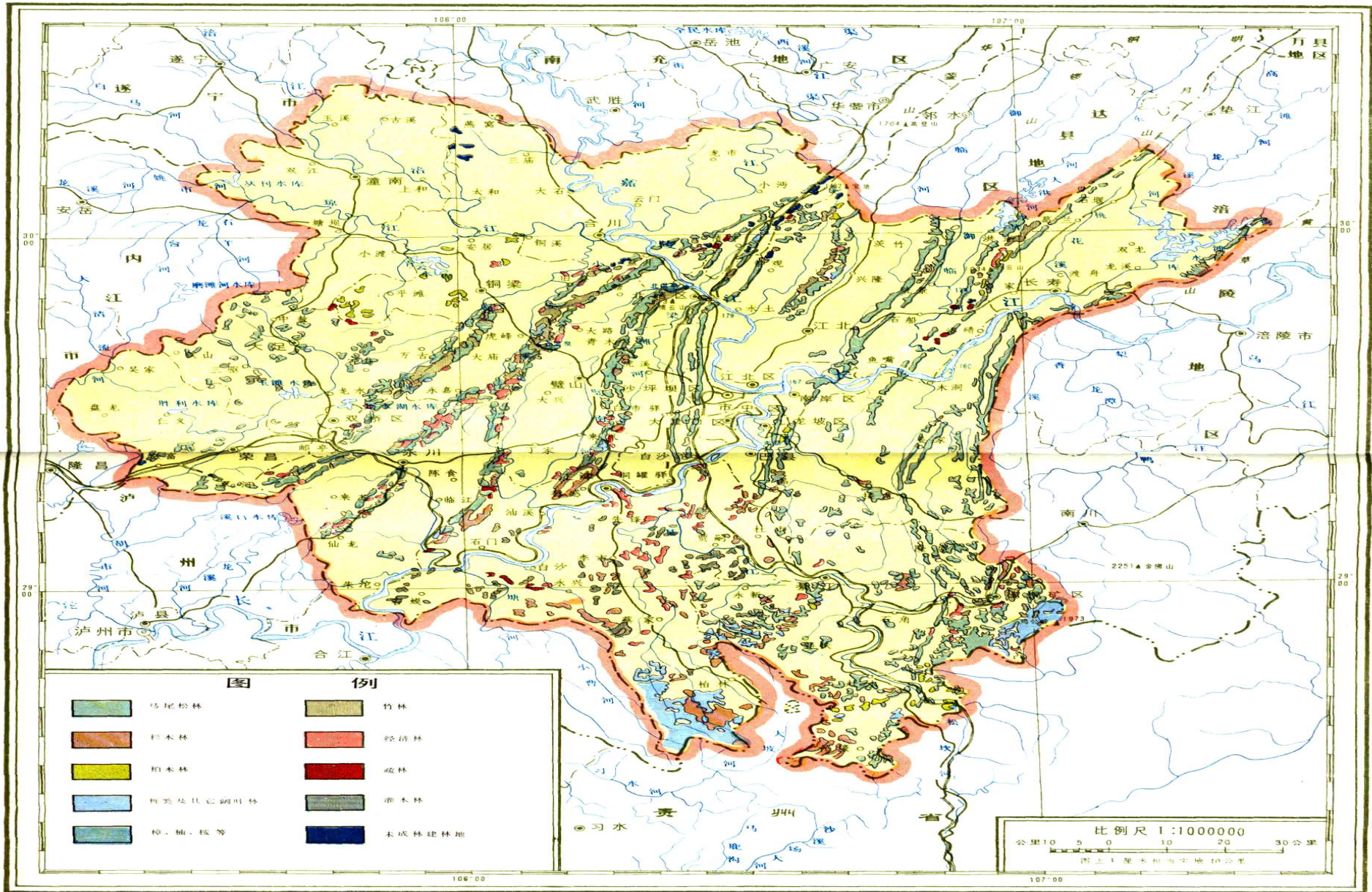
重庆饮用矿泉水和热矿水分布图

图号 II-5-4



重庆林业资源分布图

图号 川-6-1



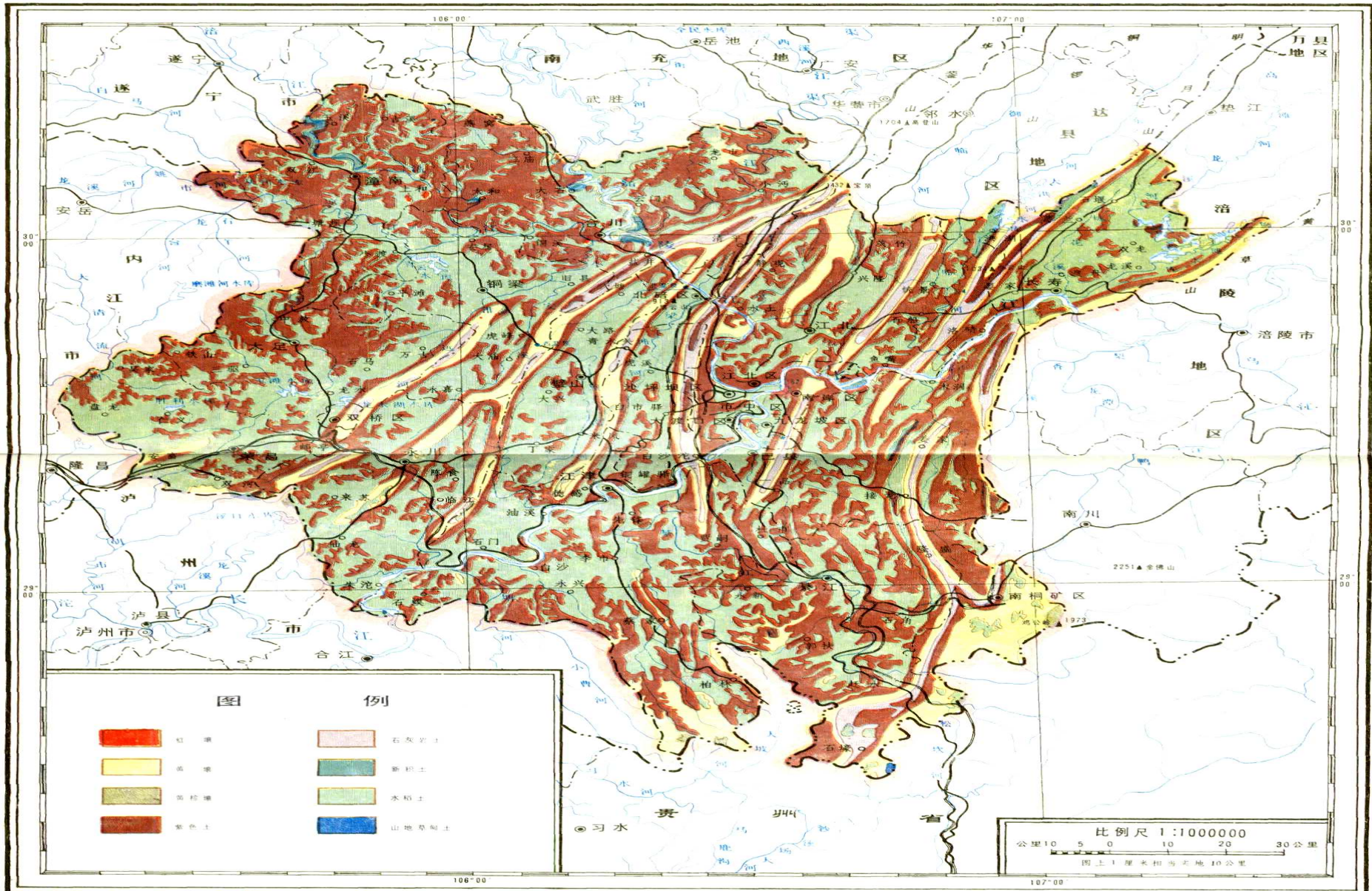
图例

- | | | | |
|--|----------|--|--------|
| | 马尾松林 | | 竹林 |
| | 杉木林 | | 经济林 |
| | 柏木林 | | 疏林 |
| | 栎类及其它阔叶林 | | 灌木林 |
| | 樟、楠、桉等 | | 未成林建林地 |

比例尺 1:1000000
 公里 10 5 0 10 20 30
 图上1厘米相当于实地10公里

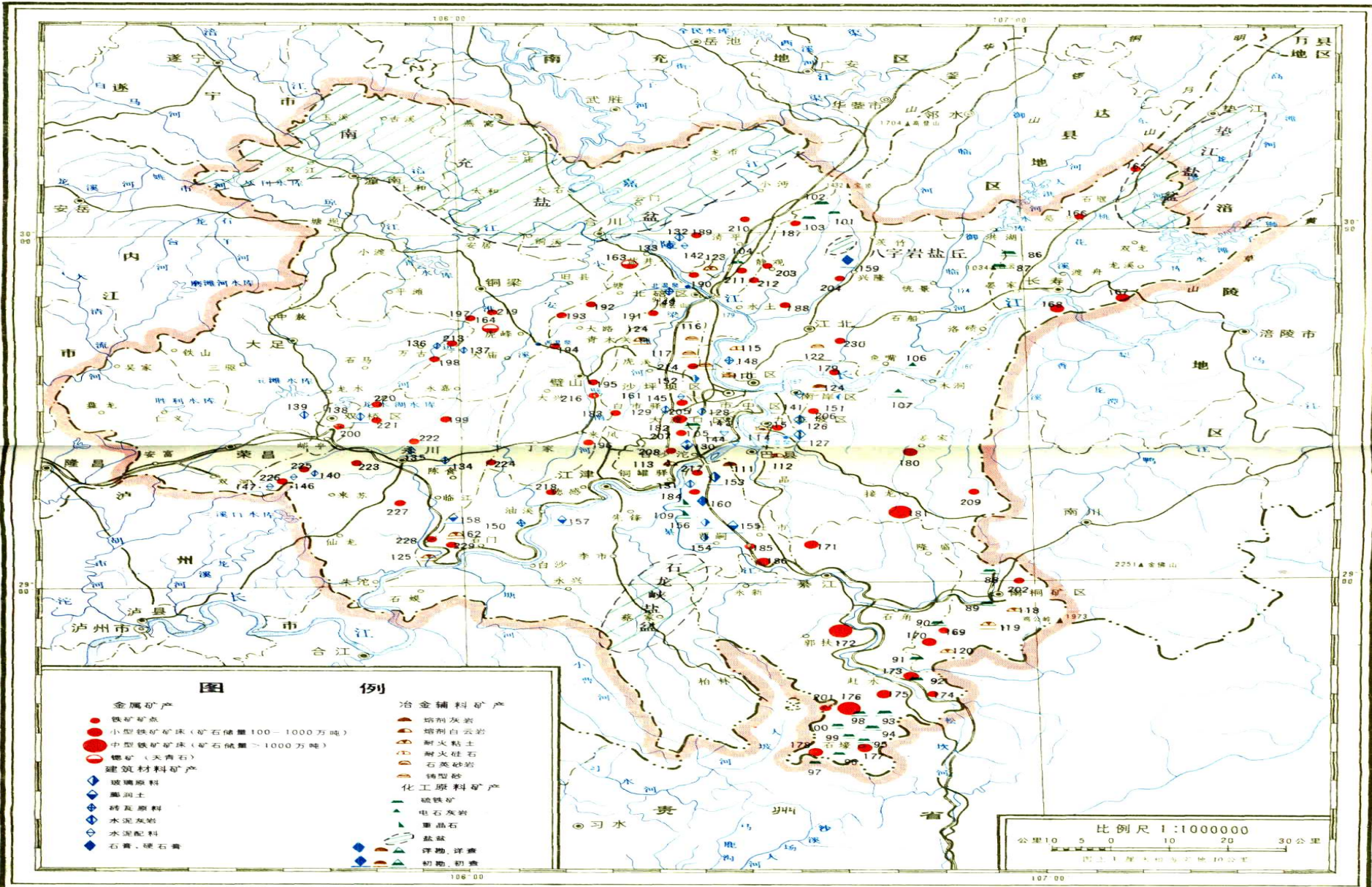
重 庆 土 壤 图

图号 II-7-1



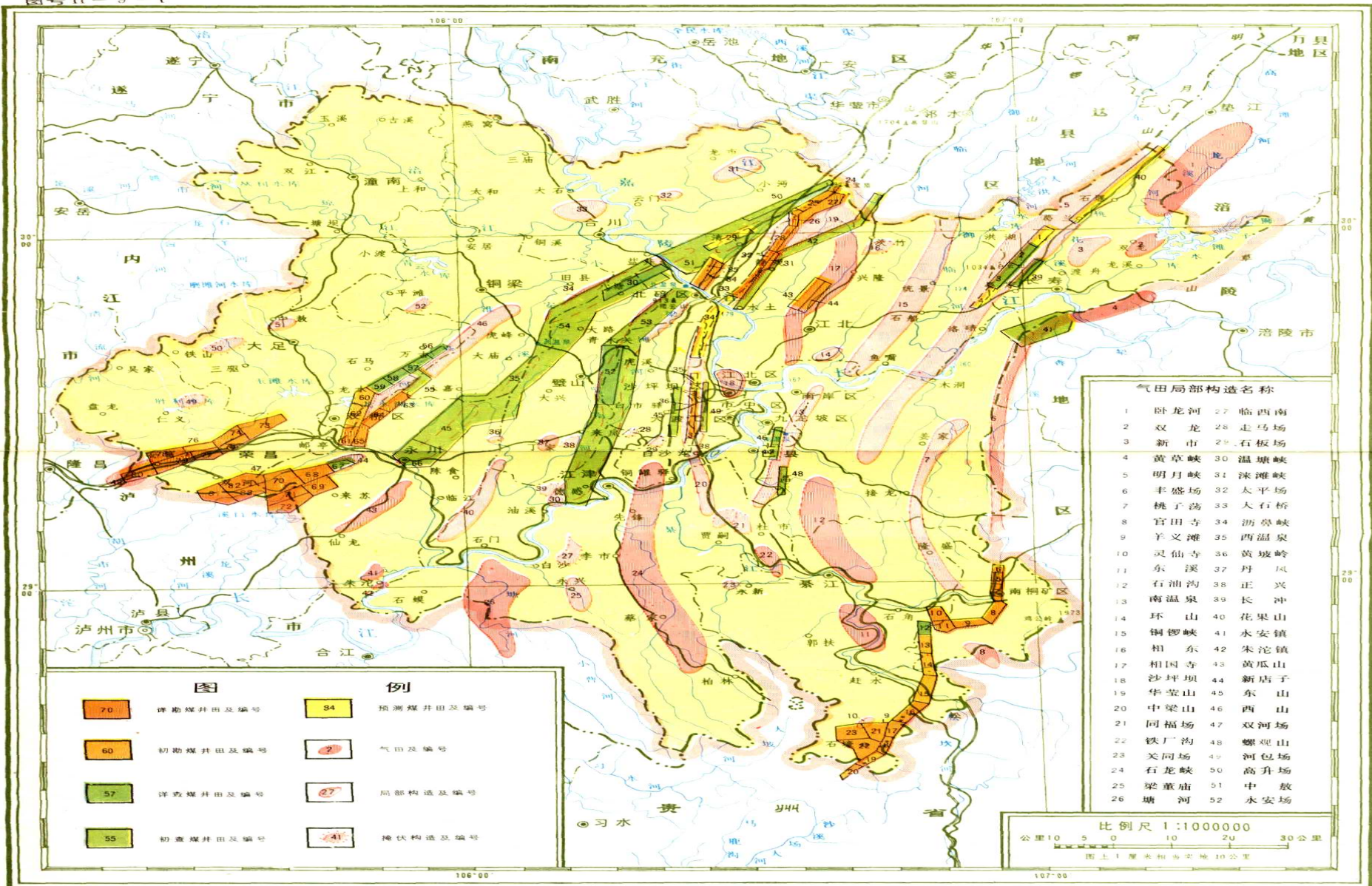
重庆金属及非金属矿产资源分布图

图号 II-8-1



重庆能源矿产资源分布图

图号 II-9-1



重庆沼气资源及利用现状图

图号 II-9-2

