

劍川縣交通志



劍川縣交通局 編

剑川县交通志

主编 杨树先

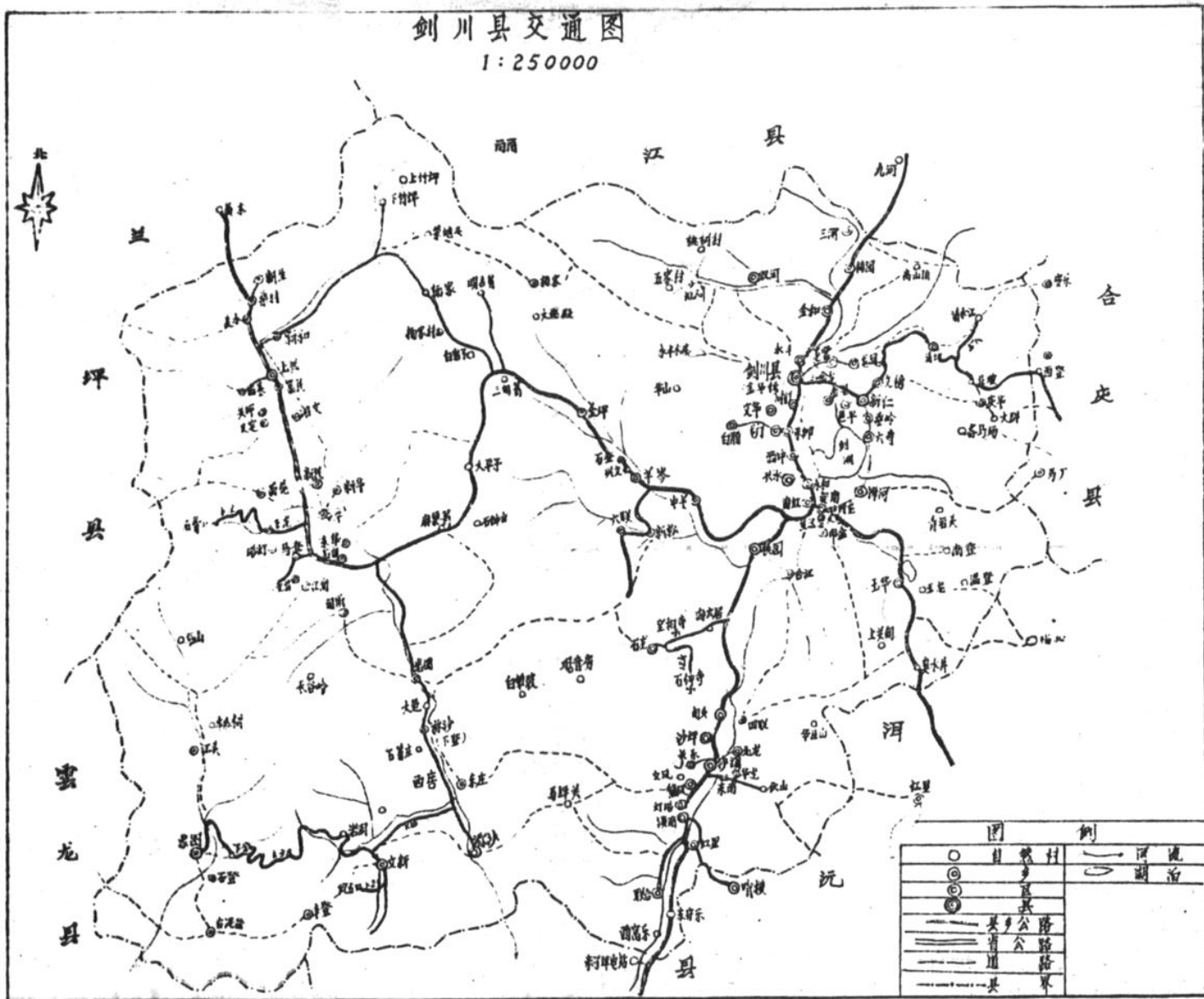
编辑 杨金池 段圣清

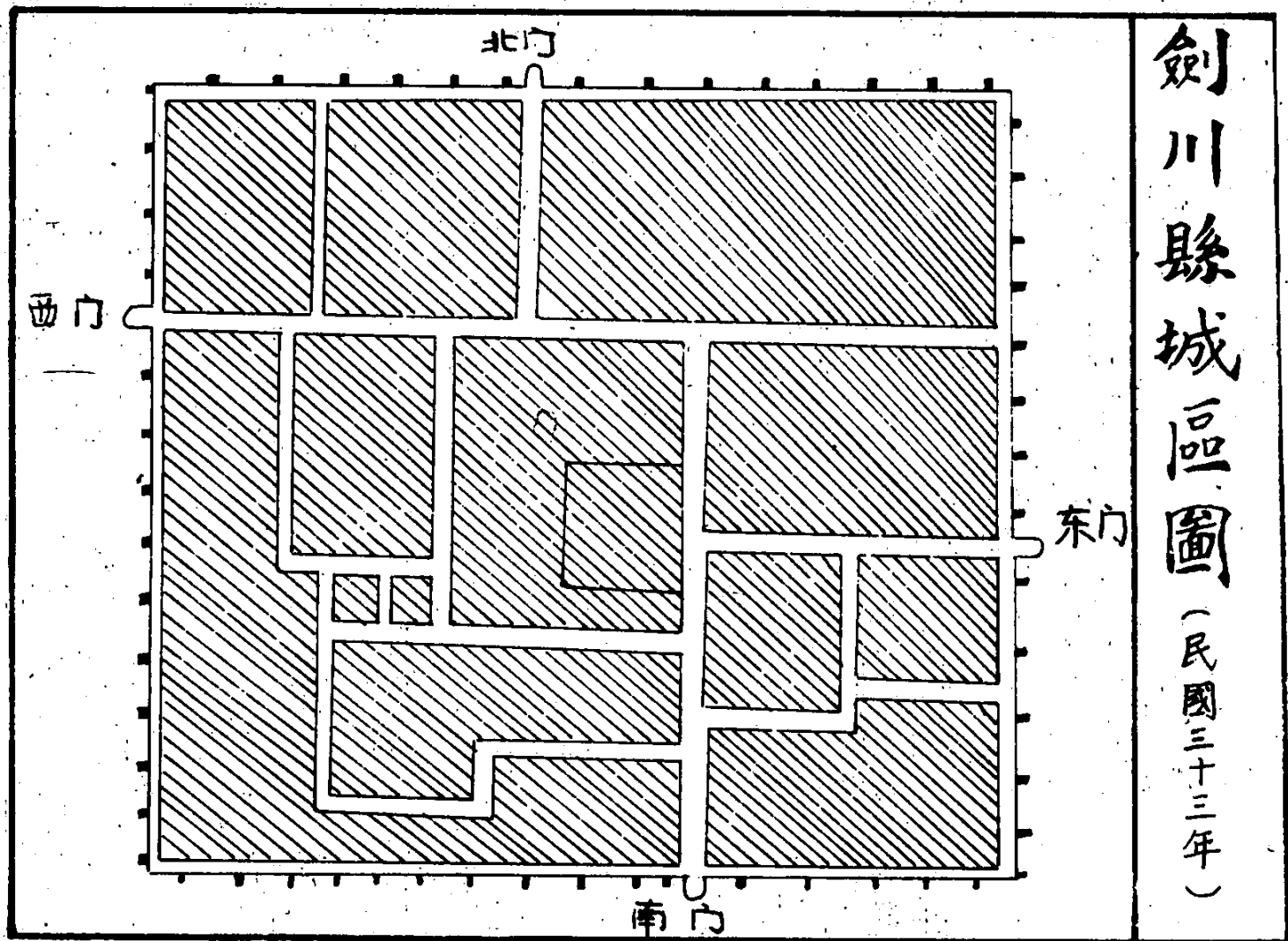
剑川县交通局编

1991.12

剑川县交通图

1:25000





劍川縣城區圖

(民國三十三年)

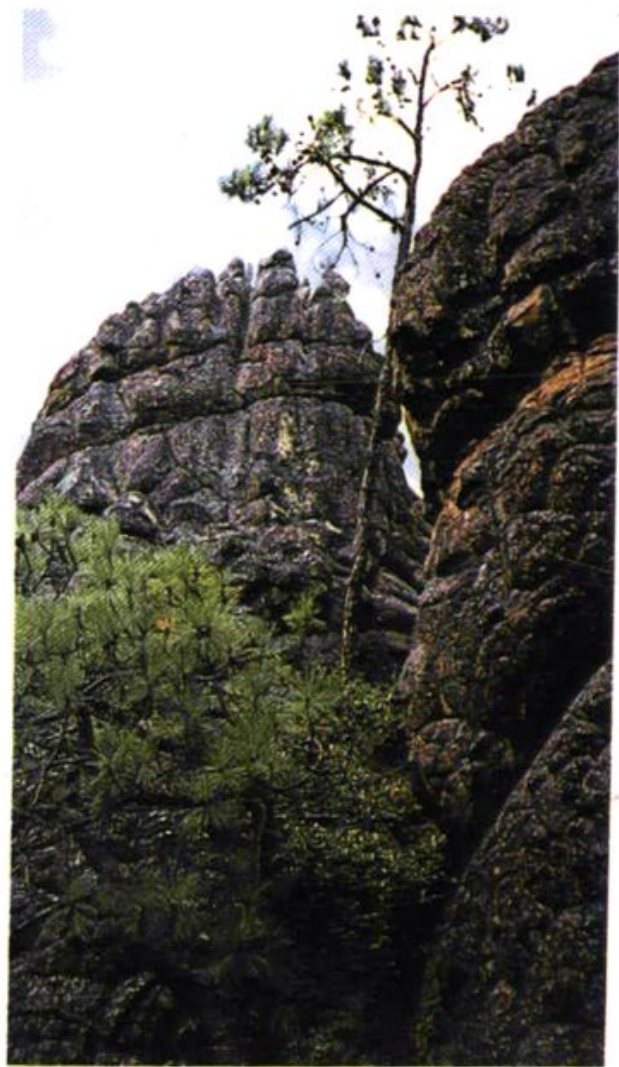


剑川五洞桥
(始建于 1781 年)



滇藏古道剑川县城南路段遗迹

剑川石宝山
狮子关





弥沙至象图古驿道千柏山丫口救命房

弥象公路通车之前群众盼望的情景



弥(沙)象(图)公路
(岩洞村)盘山路段





剑川县汽
车队客运
站繁忙的
旅客运输



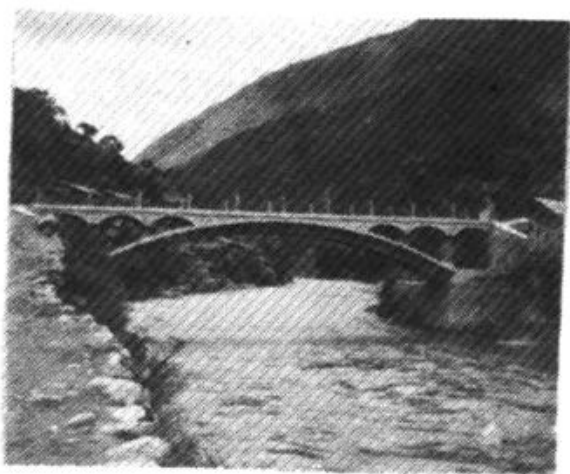
弥新桥碑亭



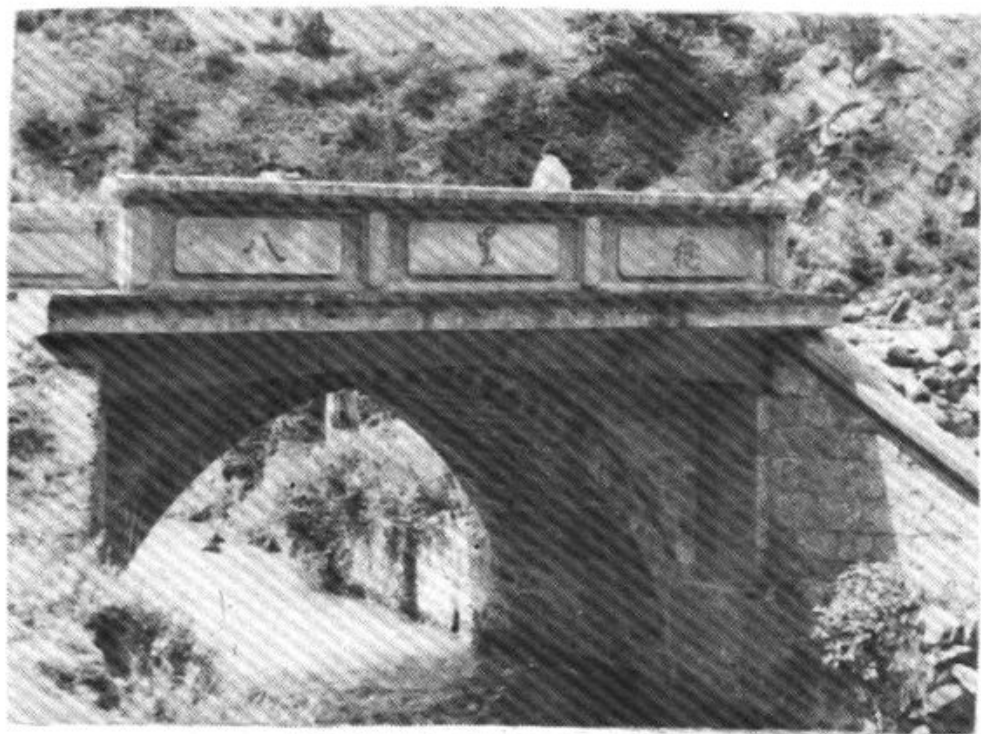
县委书记赵仁全、县长李祖荫为弥象公路通车剪彩



米子坪电站进厂公路桥(1979 年建)



弥新村双曲拱驿道桥(1986 年建)



古石拱改建的公路桥

序

1978年党的十一届三中全会以来,全党工作重心转移到了以经济建设为中心的轨道上,政通人和,百废俱兴,盛世修志已在事理之中。以马克思主义的历史唯物主义和辩证唯物主义世界观和方法论修志存史,籍以资治教化,弘扬民族精神;总结经济文化和社会发展的经验教训,从而进一步为社会主义现代化建设服务,是一项意义深远的大事。

中共剑川县委、剑川县人民政府对编修地方志的工作十分重视。为全面完成县志编纂工作,动员和布置各部门先编修部门志,《剑川县交通志》草稿率先完成。其间人事多次变动,而前后纂稿人员广收博采,殚精竭虑,草稿粗成后,即送省交通厅方志办公室及州交通局志书编写领导组的负责同志审阅。而后根据有关方面的意见和建议,重新起稿,几经修改订正,终于编成了这辑剑川交通运输事业的专门志书。

《剑川县交通志》以详今略古的原则,真实地记述了剑川古代交通的历史状况及现代交通运输事业的发展过程,着重反映了建国以来剑川交通运输事业的辉煌成就;对剑川的地理位置及其交通运输在滇西北地理区域的重要地位和作用作了详实的记述和反映;具体而真实地记述了较为著名的古道、古桥,充分反映了剑川民情民俗;体现了地方民族文化特色。《剑川县交通志》语言简朴,体例合适,内容丰而不繁,简而不漏,史实记述详略得体,是了解和研究剑川交通运输发展历史的第一辑专门资料。

古代,剑川一直是唐代南诏和宋代大理国西北疆域的军事交通要塞,历代吐番侵扰频仍,当地民族间争战不息。沙溪鳌峰山古墓葬群出土的大量古代兵器及刀、剑铸模表明剑川曾为滇西北重要古战场和兵器制造基地。宋宝佑元年(1253),忽必烈九月革囊渡金沙江,十二月灭大理国,其一路就是由丽江经剑川奔袭大理。出于军事争战的原因及疆治、经济、文化的需要,剑川古代驿道交通和邮传在滇西北这一地理区域内具有十分突出的地位和作用,明、清而下数百年间,铜、铁冶炼在此地曾一度兴旺,官家大量采冶白银,以支应朝贡,同时乔后盐井、弥沙盐井盛产岩盐行销各地,其食盐南销腾越,北及康藏,盐运商旅成为当时一类重要产业,形成当时剑川文化经济和社会发展较为有利的小环境。造就出赵藩、周钟岳、赵式铭等一代人才,“文献名邦”之誉称实则有赖于此。剑川古代驿道交通较为发达,这不但对当地社会发展起着至关重要的作用,同时也促进了西南地区各少数民族与内地外域在政治、经济和文化上的交流,交通之于地方文化经济和社会发展,作用可谓大矣。

从1943年剑川千余民伕运粮支援龙陵腾冲抗日军队,到1956年康南支前,剑川人民为抗日战争、解放战争、西藏平叛以及滇藏公路、南大公路等边疆公路交通建设作出了很大的贡献和牺牲,剑川的现代交通运输则是从建国以后才开始,短短的四十年时间在历史长河中仅只一瞬,而剑川的交通运输状况却发生了根本的变化和飞跃。在党和各级政府的领导下,剑川人民先后修建了省道、县道公路5条267公里,乡村公路31条137公里和其它道路7条65公里,修建永久式建筑中小型公路桥10座和中小型农用桥18座以及小型农用桥29

座。建国以来,国家对剑川交通基本建设投资 580 多万元,补助粮食 250 万斤,棉花 4.4 万斤,棉布 3.23 万米,加上地方自筹、群众投劳计约 450 万元,总投资在 1200 万元以上,目前全县各乡以及百分之八十八的村(镇)已通汽车,在全县范围内以汽车运输为主的公路交通网络已基本形成,尤其在国家实行“改革、开放”以来,把教育和能源交通建设作为经济文化和社会发展战略的重点,云南则将发展交通运输放在更加突出的地位,由是,剑川交通基本建设在近期内得以长足发展。目前正计划修建象图乡至云龙县及弥沙至乔后两条县际公路。剑川交通运输行业的广大干部职工对剑川脱贫致富及现代化建设大业作出了卓有成效的贡献。

鉴古察今,功过得失有史实在。愿《剑川县交通志》在发展剑川交通事业方面发挥作用,资治教化,裨益来者。书成付梓,欣喜之余,简述其要,是为序。

李祖荫
1991.12

凡 例

一、《剑川县交通志》是记述剑川县交通运输发展历史的专业志书，是剑川县交通局的部门志。

二、本志力求以马克思主义的历史唯物主义和辩证唯物主义的观点和方法实事求是地记述剑川地区交通事业的历史和现状。

三、本志依承《大理白族自治州交通志》体例编排章目，以求规范统一。

四、本志记述年代，上限起由古代，下限断至 1988 年。

五、本志行文中，“党”或“中共”系中国共产党的简称，建国前（后）均指 1949 年 10 月 1 日中华人民共和国成立前（后）。

六、行文中，古道古桥记述均沿用古地名，括号内注有现称，如：易堤坪（又称野鸡坪，现称玉华村），记述驿道里程的里均按华里，记述现代公路则均用公里。斤、元等衡币单位均沿用各历史时期衡币单位，不作折算。

七、中华人民共和国建国前，纪年用朝代年号或民国年号，并在括号内标明公元年份。建国后则通以公元纪年。

八、本志记述县辖区（乡）及其有关统计数字，均按各时期辖属范围。1958 年至 1960 年剑川县与邓川、洱源三县合并时期，只记述原剑川县辖范围的内容。其余则均以 1988 年剑川县行政辖区为记事范围。