

中华人民共和国
西藏自治区 地方志丛书

ཐུ་སུར་རྫོང་གི་དཀར་ཆག་
曲水 县志

西藏自治区地方志编纂委员会 总编
西藏自治区曲水县地方志编纂委员会 编撰



方志出版社
Publishing House of Local Records



中华人民共和国 地方志丛书
西 藏 自 治 区

ལུ་བྱུར་རྫོང་གི་དཀར་ཆག་

曲 水 县 志

西藏自治区地方志编纂委员会 总编
西藏自治区曲水县地方志编纂委员会 编撰



方志出版社
Publishing House of Local Records

图书在版编目（C I P）数据

曲水志 / 西藏自治区曲水县地方志编纂委员会编.
—北京: 方志出版社, 2016.12
ISBN 978-7-5144-2242-9

I. ①曲… II. ①西… III. ①曲水县—地方志
IV. ①K297.54

中国版本图书馆CIP数据核字(2016)第302303号

曲水志

编者: 西藏自治区曲水县地方志编纂委员会
责任编辑: 王 俊

出版人: 冀祥德
出版者: 方志出版社

地址 北京市朝阳区潘家园东里9号(国家方志馆4层)
邮编 100021
网址 <http://www.fzph.org>

发行: 方志出版社发行中心
电话(010) 677110500

经销: 各地新华书店
印刷: 河南深港彩印有限公司

开本: 889 × 1194 1/16
印张: 51.5
字数: 798千字
版次: 2016年12月第1版 2016年12月第1次印刷
印数: 0001 ~ 3000册

ISBN 978-7-5144-2242-9

定价: 350.00元

图书在版编目（C I P）数据

曲水志 / 西藏自治区曲水县地方志编纂委员会编.
—北京: 方志出版社, 2016.12
ISBN 978-7-5144-2242-9

I. ①曲… II. ①西… III. ①曲水县—地方志
IV. ①K297.54

中国版本图书馆CIP数据核字(2016)第302303号

曲水志

编者: 西藏自治区曲水县地方志编纂委员会
责任编辑: 王 俊

出版人: 冀祥德

出版者: 方志出版社

地址 北京市朝阳区潘家园东里9号(国家方志馆4层)

邮编 100021

网址 <http://www.fzph.org>

发行: 方志出版社发行中心

电话(010) 677110500

经销: 各地新华书店

印刷: 河南深港彩印有限公司

开本: 889 × 1194 1/16

印张: 51.5

字数: 798千字

版次: 2016年12月第1版 2016年12月第1次印刷

印数: 0001 ~ 3000册

ISBN 978-7-5144-2242-9

定价: 350.00元

· 版权所有 翻印必究 ·

《曲水县志》编纂委员会

(1998年5月~2000年10月)

主任 次仁平措
副主任 刘立君 边巴
委员 达瓦 多吉 群觉 索珍

(2000年10月~2002年7月)

主任 布琼次仁
副主任 刘立君 边巴
委员 达瓦 多吉 群觉 索珍 次仁多吉

(2002年7月~2003年10月)

主任 布琼次仁
副主任 董天林
委员 次仁多吉 琼达 达珍 次央 仓木

(2006年8月~2009年7月)

主任 孙宝祥
副主任 董天林
委员 次仁多吉 琼达 达珍 次央 仓木

(2009年7月~2010年5月)

主任 孙宝祥
副主任 刘军
委员 索珍 次仁多吉 多吉 仓木

(2010年5月~2010年12月)

主任 孙宝祥
副主任 刘军
委员 次仁多吉 多吉 达珍 张钰 仓木

《曲水县志》编辑部

主编 孙宝祥
副主编 刘军
执行主编 次仁多吉 多吉
编辑 达珍 张钰

《曲水县志》初审领导小组

(2010年4月)

组长 孙宝祥
副组长 刘军
成员 次仁多吉 多吉 索珍

《曲水县志》复审领导小组

(2010年10月)

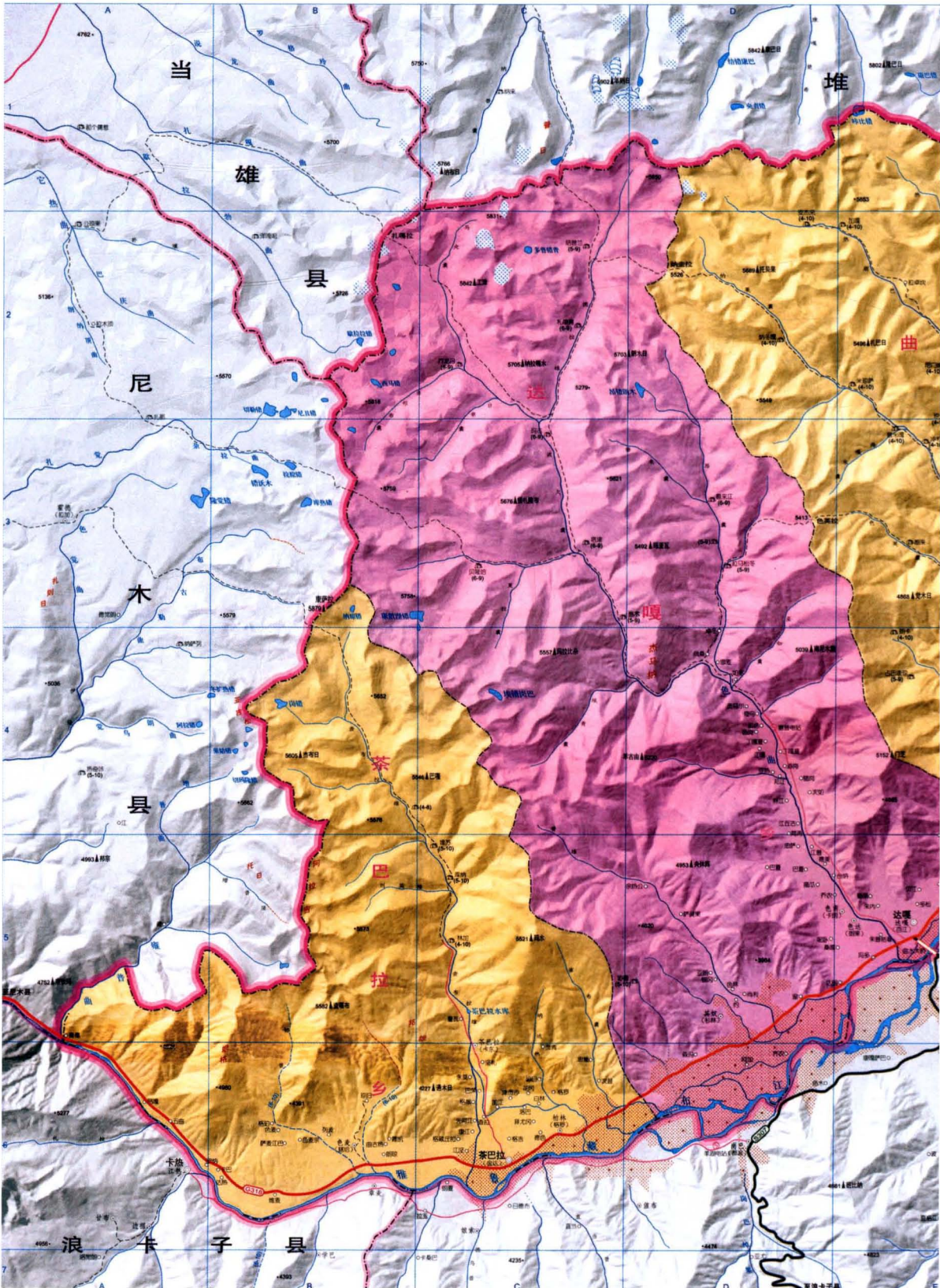
组 长 孙 宝 祥
副 组 长 刘 军
成 员 次仁多吉 多 吉
编 辑 达娃卓玛 张 钰 仓 木

《曲水县志》终审领导小组

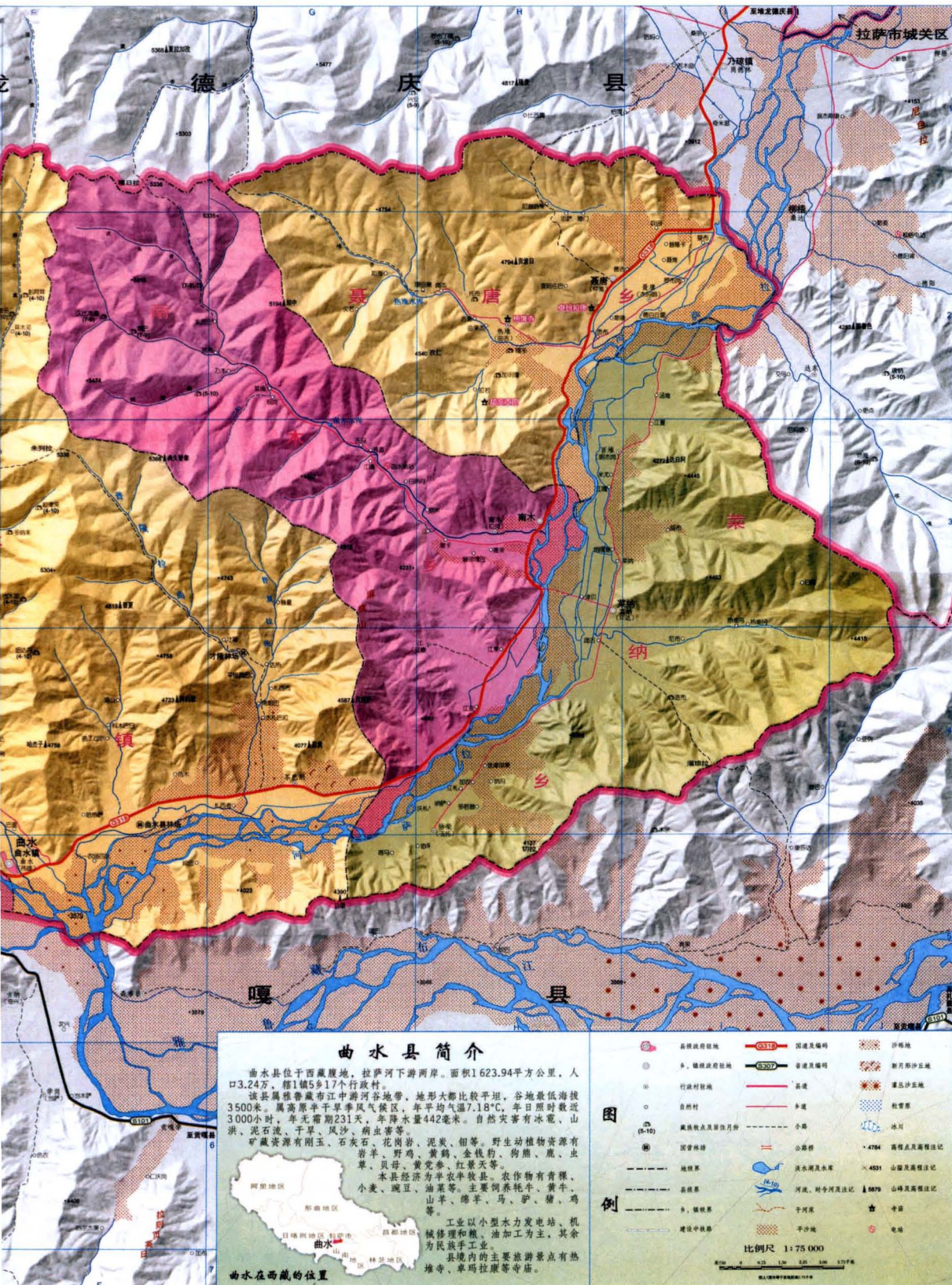
(2010年12月)

组 长 孙 宝 祥
副 组 长 刘 军
成 员 次仁多吉 多 吉
编 辑 达娃卓玛 张 钰 仓 木

曲水县行



行政区划图



曲水县简介

曲水县位于西藏腹地，拉萨河下游两岸。面积1623.94平方公里，人口3.24万，辖1镇5乡17个行政村。地形大部比较平坦，谷地最低海拔3500米。属高原半干旱季风气候区，年平均气温7.18℃，年日照时数近3000小时，年无霜期231天，年降水量442毫米。自然灾害有冰雹、山洪、泥石流、干旱、风沙、病虫害等。

矿产资源有刚玉、石灰石、花岗岩、泥炭、相等。野生动植物资源有岩羊、野鸡、黄鹌、金钱豹、狗熊、鹿、虫草、贝母、黄芩、红景天等。

本县经济为半农半牧县。农作物有青稞、油菜等。主要饲养牦牛、黄牛、山羊、绵羊、马、驴、猪、鸡等。

工业以小型水力发电站、机械修理和粮油加工为主，其余为民工手工业。

县境内的主要旅游景点有热堆寺、卓玛拉康等寺庙。

曲水在西藏的位置

图例

县属政府驻地	国道及编号	沼泽地
乡、镇级政府驻地	省道及编号	新月形沙丘地
行政村驻地	县道	砾石沙丘地
自然村	乡道	牧业区
藏族牧点及居住月伴	小路	冰川
国管牧场	公路桥	4764 高程及高程注记
施林	淡水湖及水库	4531 山峰及高程注记
县界	河流、时令河及注记	5879 山峰及高程注记
乡、镇界	中河界	工业
建设中的铁路	干河界	电话
	干河界	
	干河界	

比例尺 1:75 000

县城全貌



政党 政务

曲水亚松伦布孜宗旧址



80年代新建的曲水县政府大楼

2000年新建的政府大楼





卫生部及自治区领导到曲水医院考察工作



2000年曲水县委召开全委扩大会议会址



曲水县党政代表团赴江都考察



曲水县党政领导和广大群众欢迎第二批援藏干部



江苏扬州市向曲水县赠送车辆仪式的场面

自然地理



拉萨河曲水段



雅鲁藏布江曲水段河谷



曲水县茶巴拉乡风光



拉萨河曲水段水光



曲水县湿地



曲水县聂当大佛河流



曲水县才纳乡湿地



曲水县察巴朗湿地



曲水县色麦桃花村风景



曲水的旭光



绿绒蒿



沙棘



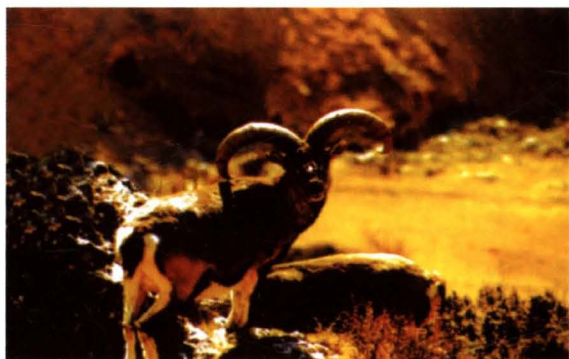
白唇鹿



马麝



猞猁



岩羊



藏狐



藏原羚



喜山鬣蜥拉萨亚种



旱獭



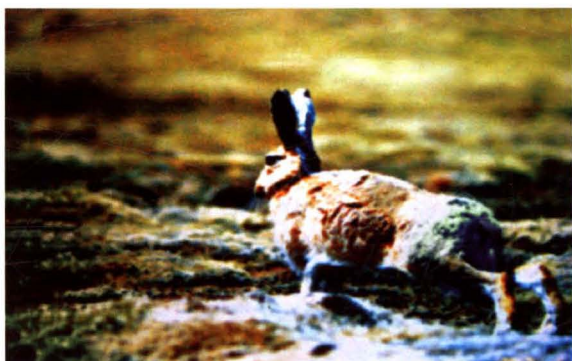
拉萨河谷曲水段越冬斑头雁



拉萨河谷曲水段越冬黑颈鹤



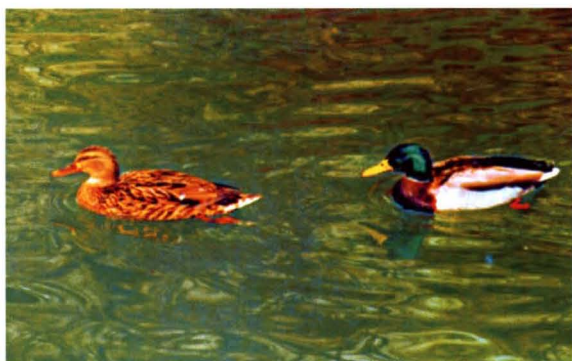
狼



野兔



猫头鹰



绿头鸭



雄色寺藏雪鸡