

宝鸡市部门志之八十七

宝鸡市畜牧志



6 青铜牛尊(牛形的酒器) 西周时代

宝鸡市农牧局畜牧志编纂委员会

一九八九年十二月

宝 鸡 市 畜 牧 志



宝鸡市农牧局畜牧志编纂委员会

一九八八年十二月

宝鸡市畜牧志编纂委员会

主任委员：杨玉震

副主任委员：亢凤岗 淡玉林 石龙洲 王益民

张建棠 武希庚 薛剑鸣 符治中

委员：尚贯一 黄光辉 杨化农 郭全胜

宋振川 田菁华 谭增夫 苗清秀

习和生 王敏汉 刘静哲 周长安

张文智 黄锦裳 陈明钊 郭景福

张明堂 吴江泰 吴永周 杨世华

李宗斌

总编：亢凤岗

编撰：吴永周 李宗斌

封面题字：李忠

封面设计：阎秋锁

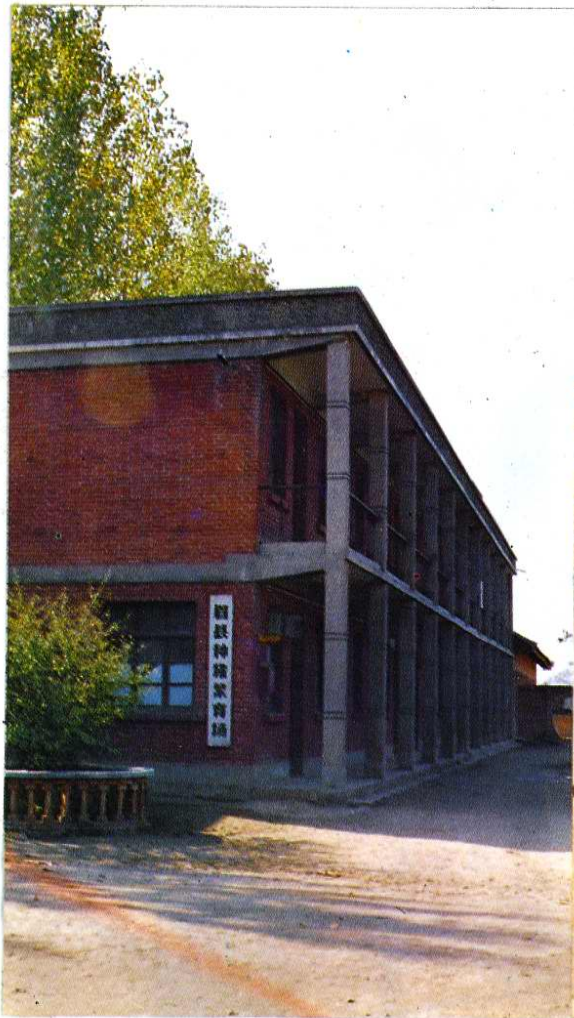
照像：康晓敏 乔存芳



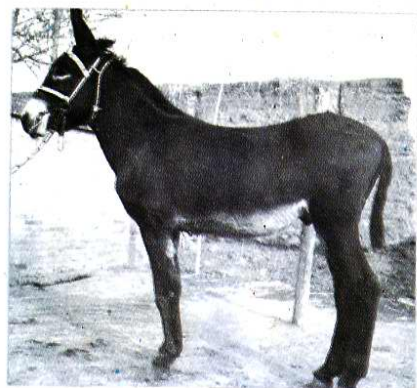
关中马



秦川牛



关中驴



眉县种猪繁殖场培育的良种仔猪



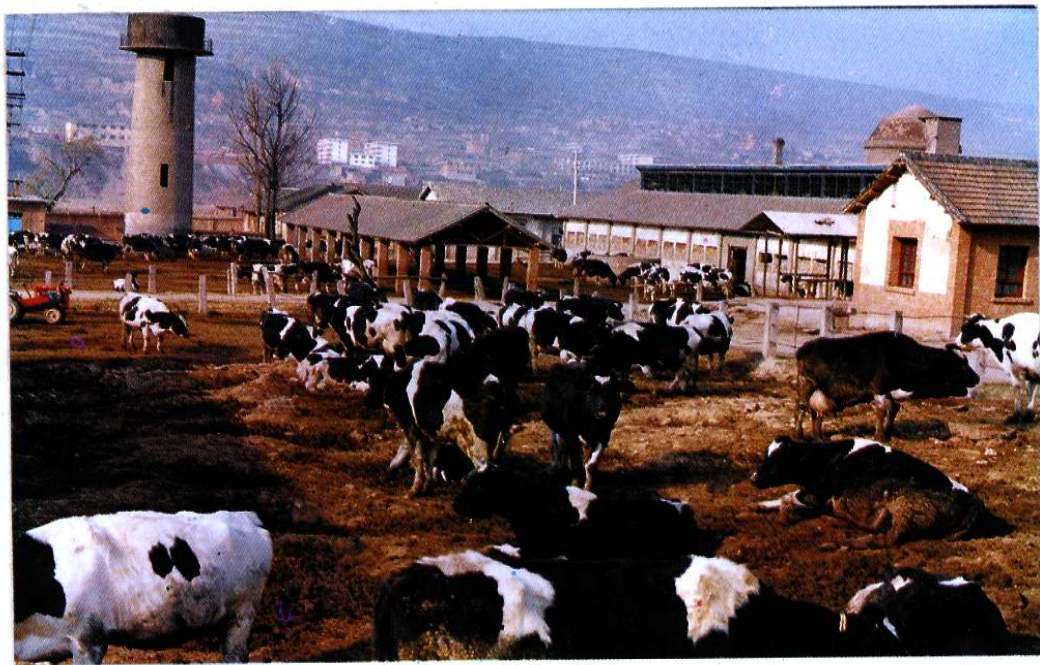
罗斯鸡



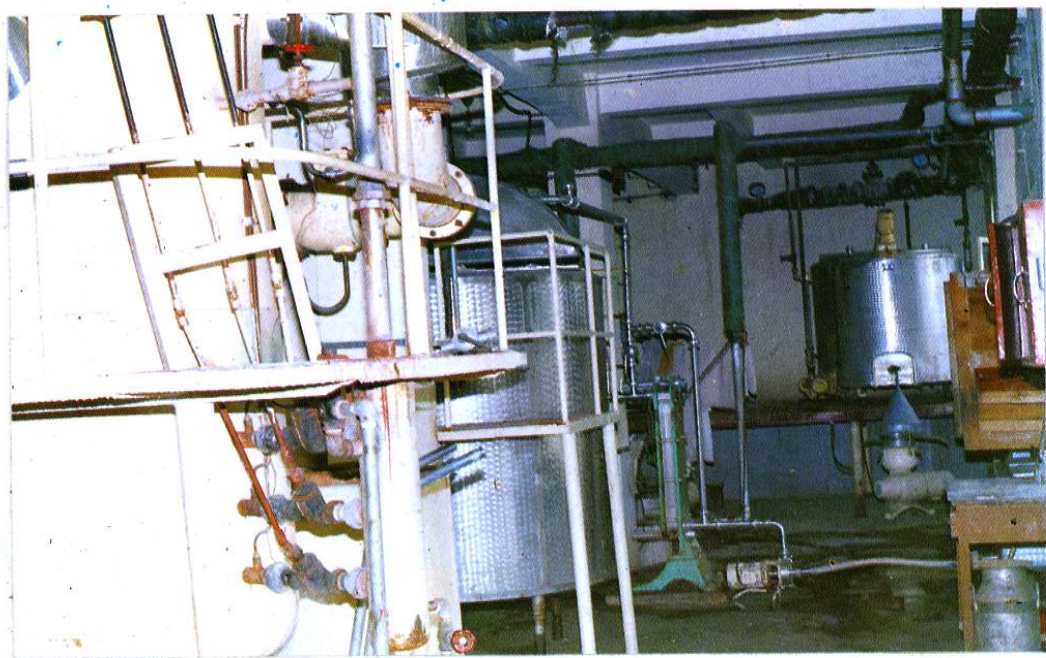
莱航鸡



太白鸡



金台区国营牛奶场的牛群



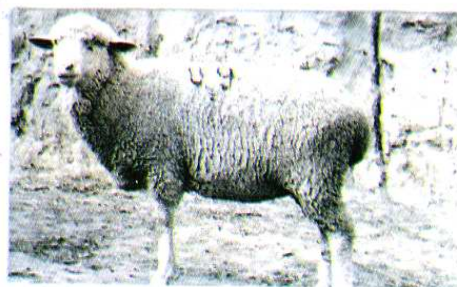
市农牧良种场太白牌牛奶粉生产车间



刘荫武教授在千阳种羊场指导工作



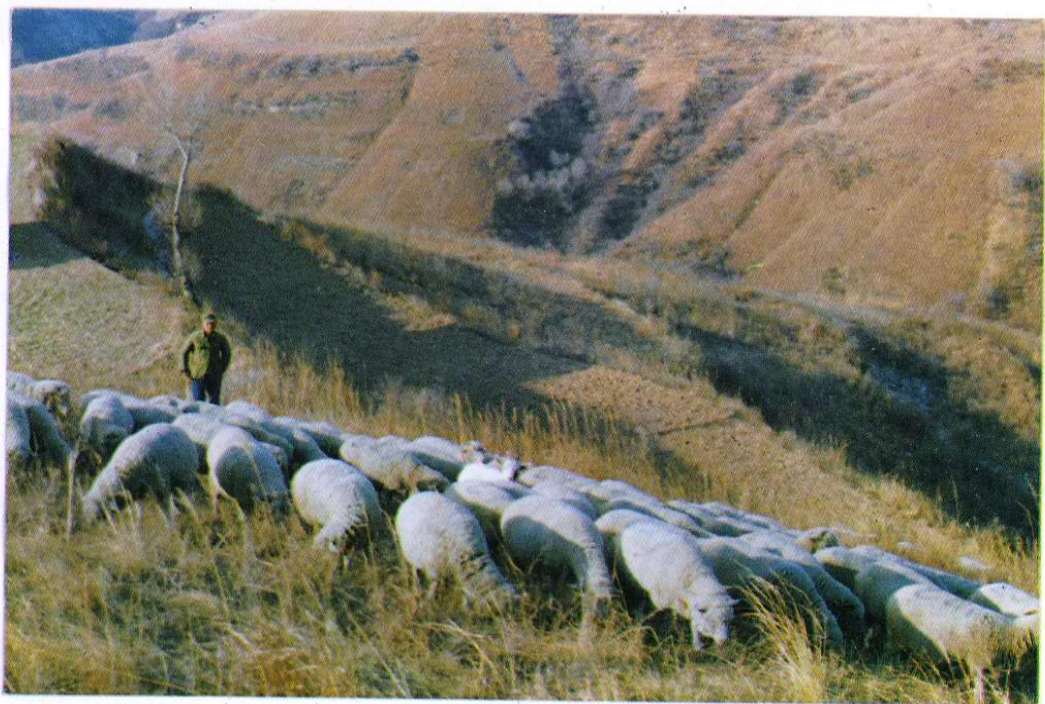
山 羊



改良细毛羊



陇县关山牧场马群



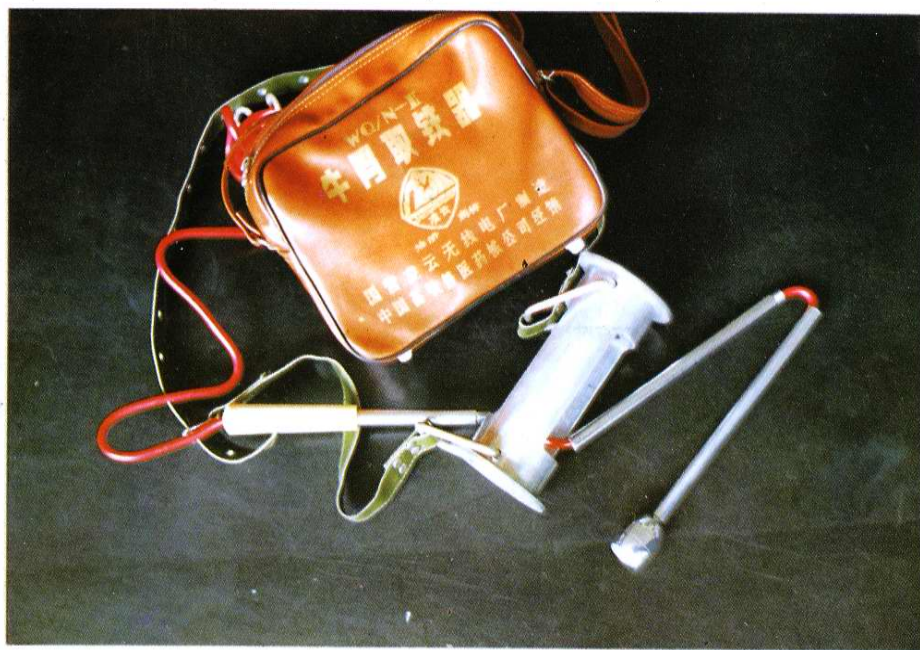
麟游县种羊场细毛羊群



畜牧师岳慎思（中）在陇县黄改奶评比会上



牛胃取铁器发明者
弓瑞生



牛胃取铁器



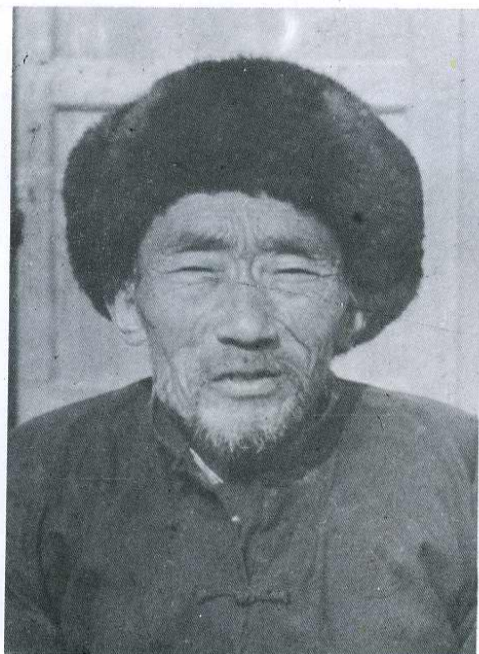
高级畜牧师杨化农（左一）在鉴定关中马



畜牧师侯秉铎镜检冷冻精液质量



王 和



赵西虎



易 棠



李 宏



赵维新

目 录

凡 例

概 述.....	(1)
第一章 机构沿革.....	(8)
第一节 行政机构.....	(8)
第二节 事企业单位.....	(13)
第二章 大事记.....	(29)
第三章 畜 政.....	(44)
第一节 体 制.....	(44)
第二节 留料标准.....	(47)
第三节 价 格.....	(50)
第四节 奖 励.....	(53)
第四章 资 源.....	(55)
第一节 饲草.....	(56)
作物秸秆.....	(56)
天然草场.....	(56)
树叶杂草.....	(57)
第二节 饲料.....	(58)
农作物籽实.....	(58)
糠 麸.....	(58)
饼 渣.....	(58)

动物及矿物质饲料.....	(58)
第三节 畜禽品种.....	(59)
第五章 饲料生产.....	(63)
第一节 人工种草.....	(63)
第二节 饲料加工.....	(64)
1、青 贮.....	(65)
2、“中曲”发酵糖化.....	(66)
3、配合饲料.....	(67)
第六章 家畜家禽.....	(69)
第一节 牛.....	(69)
(一) 史 略.....	(69)
(二) 改 良.....	(76)
① 黄 牛.....	(76)
② 黄牛改奶牛.....	(87)
③ 黄牛改肉牛.....	(90)
(三) 饲 养.....	(91)
第二节 驴.....	(95)
第三节 马骡.....	(96)
第四节 猪.....	(98)
(一) 史 略.....	(98)
(二) 改 良.....	(106)
(三) 饲 养.....	(108)
第五节 羊.....	(111)
(一) 史 略.....	(111)

(二) 改 良	(116)
1、绵 羊	(116)
2、山 羊	(119)
(三) 饲 养	(123)
第六节 鸡	(125)
(一) 史 略	(125)
(二) 改 良	(129)
(三) 饲 养	(132)
第七节 蜜 蜂	(133)
第八节 其 它	(141)
(一) 兔	(141)
(二) 水 貂	(142)
(三) 鹿	(142)
(四) 獐	(143)
第七章 疫病防治	(144)
第一节 组 织	(144)
第二节 防 治	(150)
牛 瘟	(150)
口 蹄 疫	(153)
马 鼻 疽	(156)
炭 疽	(159)
布鲁氏菌病	(159)
马传染性贫血	(161)
猪瘟、猪丹毒、猪肺疫	(165)
鸡新城疫(鸡瘟)	(169)
水泡病	(170)

第八章	畜牧科技	(171)
第一节	学会组织	(171)
第二节	职称评定	(171)
第三节	学术交流	(172)
第四节	其它技术培训	(172)
第五节	科技成果	(173)
第九章	人 物	(176)
第一节	立传人物	(176)
	沙凤苞	(176)
	赵维新	(177)
	易 棠	(178)
	王 和	(180)
	李 宏	(181)
	赵西虎	(181)
第二节	劳动模范	(182)
第三节	在畜牧兽医基层工作25年荣获中央农业部 荣誉证书奖章者名单	(184)
第四节	陕西省农业科技推广先进工作者	(188)
附 录	(189)
	(一) 全国畜牧兽医杂志发表本市 的学术文章	(189)
	(二) 全国《中兽医治疗学》选录本市 的兽医方剂	(190)
	(三) 《全国中兽医验方选编》收录本市 的兽医验方	(191)
	(四) 增补珍珠囊药性歌括	(197)
后 记	(210)

凡 例

一、本志书上限以查到最远的史料写起，下限1987年。

二、本志书设章、节。目不出现标目，以（一）或1、2、3分述。

三、建国前年代以当时称谓记述，并在括号内注明相应的公元年代。

四、所用主要数据均根据市统计局所编《宝鸡市农业生产统计资料》。有些事情牵扯到现辖区域以外的，引用了当时辖区的情况。

五、全志书基本上按语体文记述。有些文言文资料，为保持其完整性，加注引号摘录了原文。

六、有关计量方面的斤、尺等，均以现行规定处理。

概 述

宝鸡市辖10县2区，313.72万人，其中农业人口255.67万人。耕地580.7万亩，有效灌溉面积236.76万亩。林地778.16万亩。草地317.6万亩。每人平均耕地1.8亩，林地2.48亩，草地1亩。

本市地处关中平原西端。秦岭、关山、千山山脉环绕南、西、北三面，腹地平坦，渭河横贯其中。东西长162公里，南北宽169.35公里，总面积18196平方公里，山地占65.8%，丘陵占24.2%，川原占10%。境内海拔438~3467.2米之间。属暖温带半湿润气候。四季分明，春，风和日丽，夏，炎热少雨，秋，阴雨较多，冬，寒冷干燥。气温以海拔高度而逐渐降低，年平均气温7.6~12.9℃。一月份平均气温-4.5~-4.8℃，极端最低气温-25.5℃，太白山主峰六月积雪，誉称陕西“八景”之一。七月份最热，平均气温18.5~25.6℃，极端最高气温42.7℃。年均降雨量609.8~952.9厘米，7、8、9三个月降雨一般占全年降雨量52.4%。境内大小河流350多条，水资源比较丰富。

宝鸡先民凭藉优越的自然条件，繁衍生息，前赴后继，开拓发展，经历了狩猎游牧，刀耕火种，驯化野牲，定居农牧的漫长过程，开创了悠久光辉的农牧业生产历史。相传本市桥南姜城堡乃炎帝神农氏故里。史载炎帝曾在这里驯化牲畜，种植谷物。市博物馆——金台观东侧台地（龙泉中学所在地段）发掘出北首岭——仰韶文