

# 江安县税务志

江安县税务局编

一九八九年十二月

# 江安县税务志

(1911—1985)

内部资料 注意保存

江安县税务局编

一九八九年十二月

## 江安县税务志编纂领导小组人员

组 长：罗孝忠

副 组 长：贺洪华 石蒲君

成 员：卢清辉 罗礼明 张瑞山

曾有恒 朱建国 蔡泽鑫

## 江安县税务志编纂组人员

主 编：梁爱和

编纂成员：梁爱和 刘辅元 陈志仲

校 对：刘辅元 陈志仲

封面题字：贺洪华

审 定：江安县志编纂委员会

## 江安县税务志编纂领导小组人员

组 长：罗孝忠

副 组 长：贺洪华 石蒲君

成 员：卢清辉 罗礼明 张瑞山

曾有恒 朱建国 蔡泽鑫

## 江安县税务志编纂组人员

主 编：梁爱和

编纂成员：梁爱和 刘辅元 陈志仲

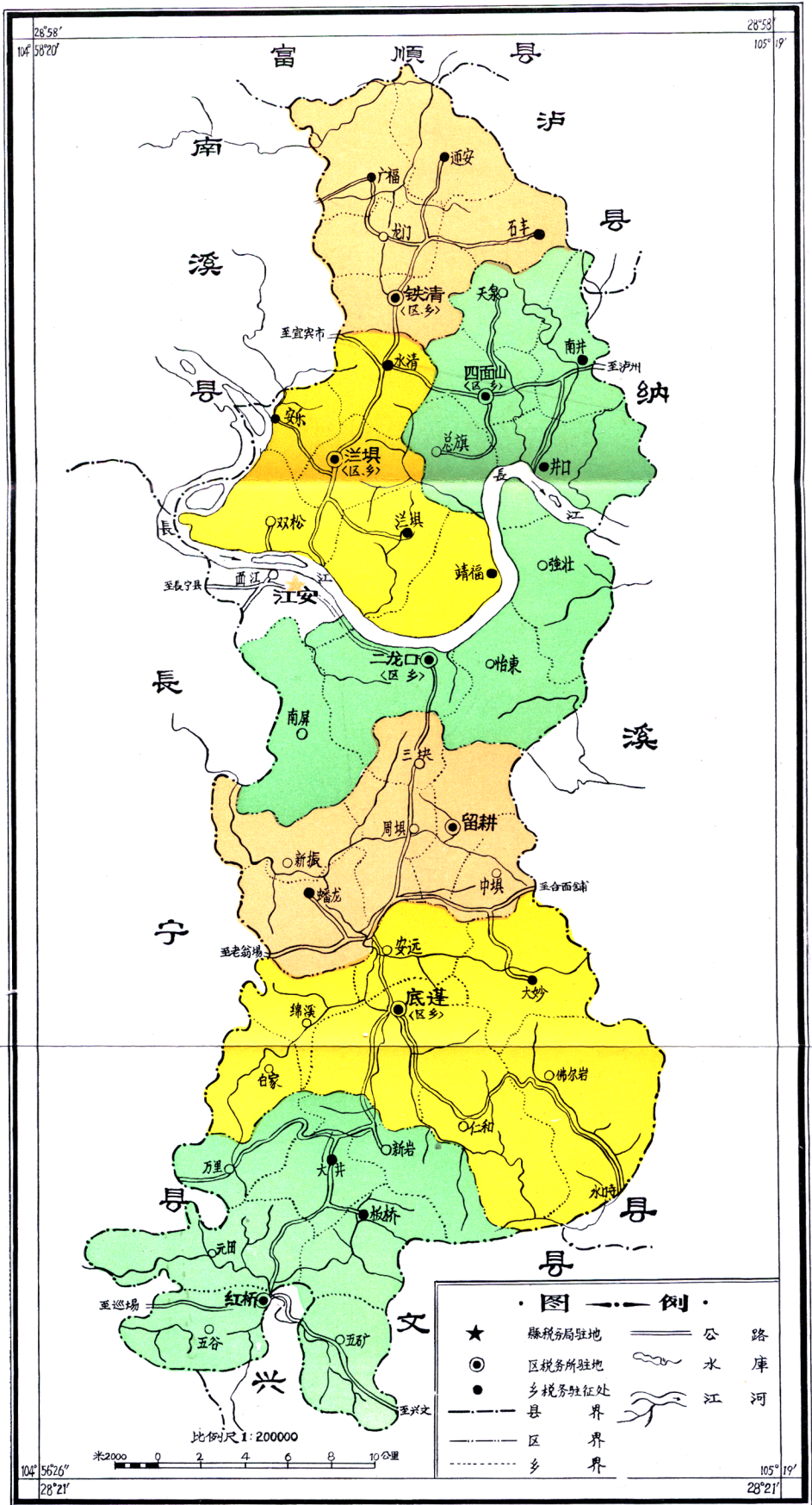
校 对：刘辅元 陈志仲

封面题字：贺洪华

审 定：江安县志编纂委员会



1985年江安县税务机构分布图





江安县税务志编纂领导小组全体同志



江安县税务志编纂组全体同志



江安县税务局扩大税务会议合影 1951年5月

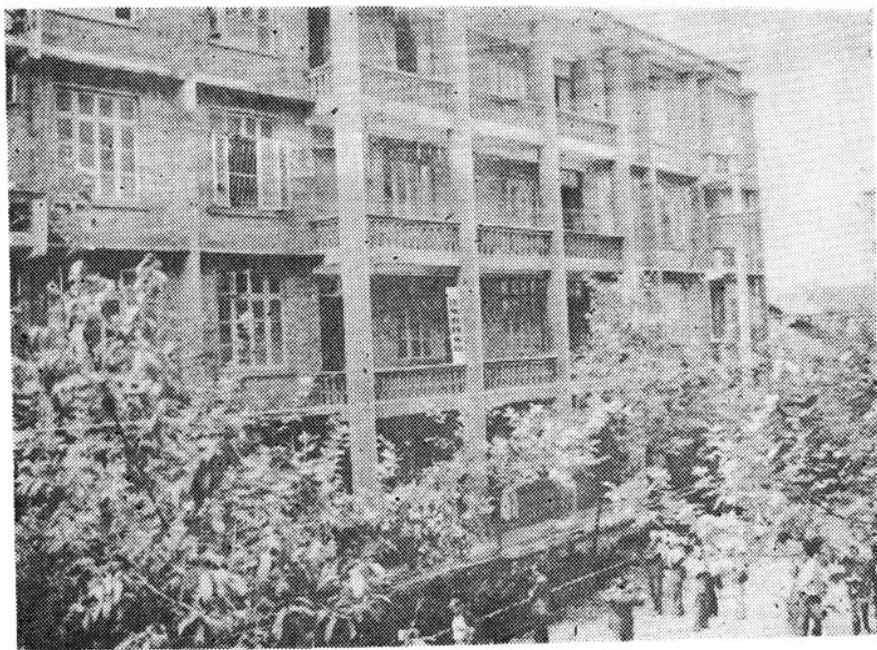








修改《江安县税务志》  
座谈会全体同志留影



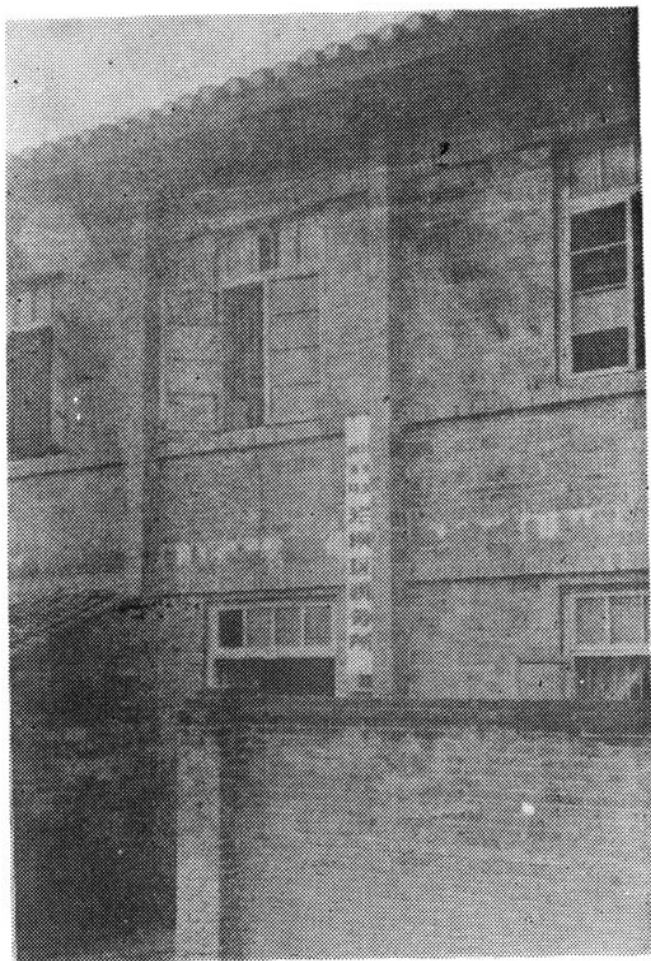
江安县税务局办公楼

江安镇税务所办公楼



四面山区税务所办公楼



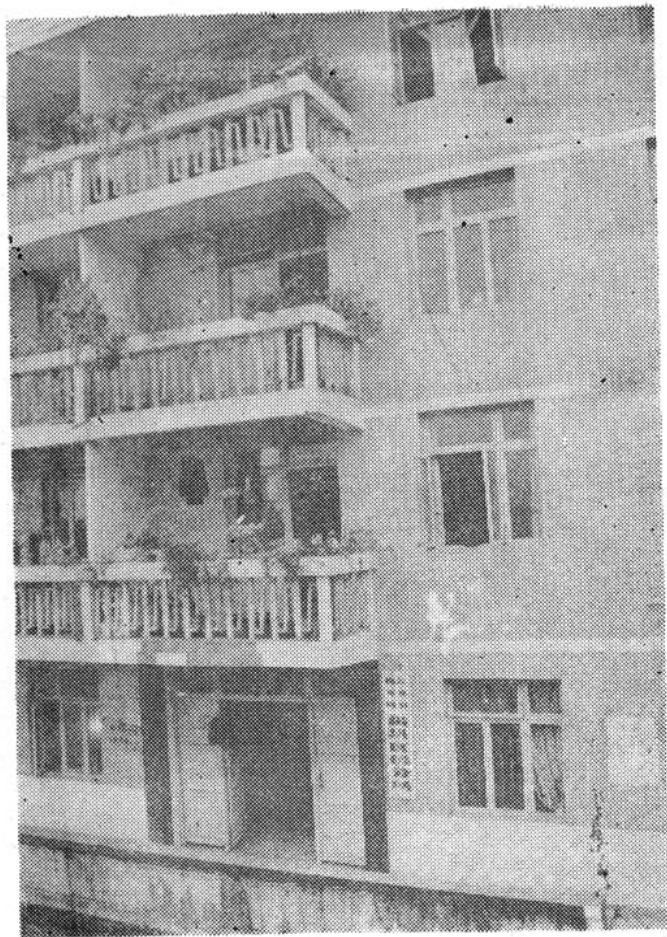


滥坝区税务所办公楼

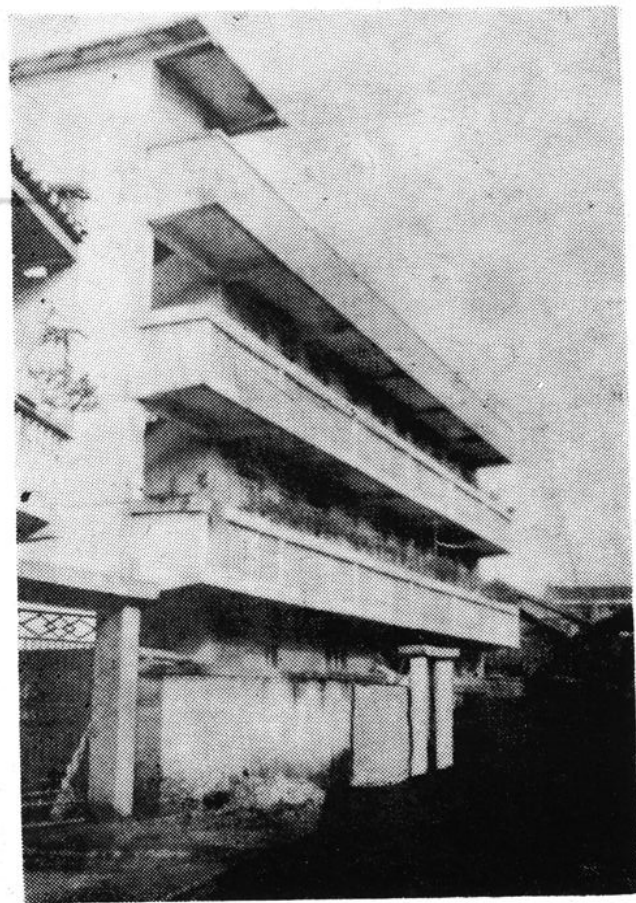


铁清区税务所办公楼



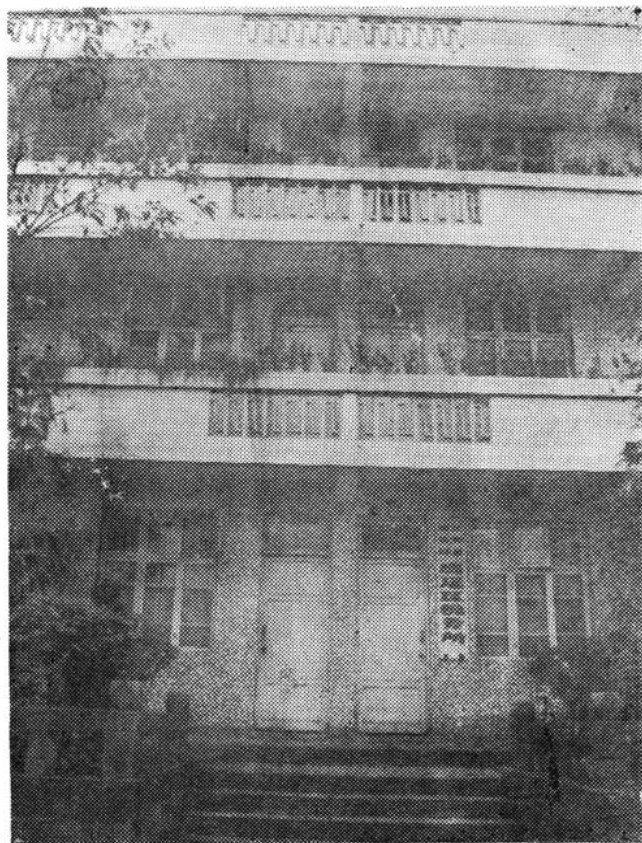


留耕区税务所办公楼



二龙口区税务所办公楼



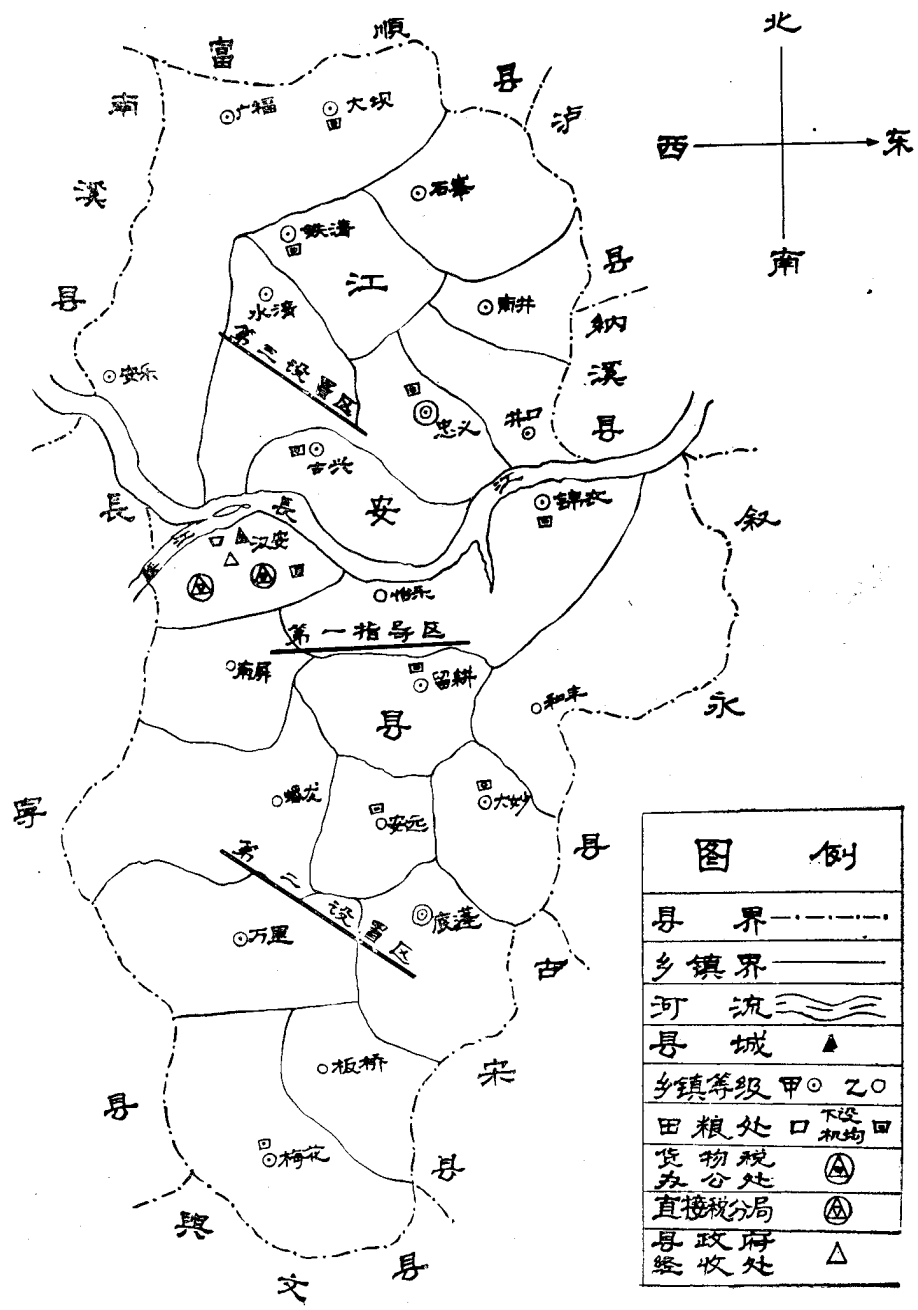


底蓬区税务所办公楼

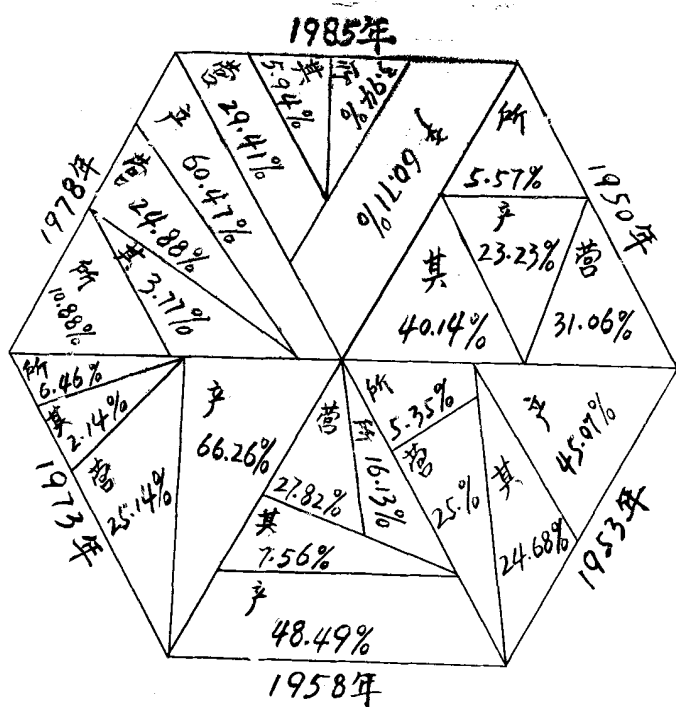


红桥区税务所办公楼

# 江安县民國三十四年征收机构分布图

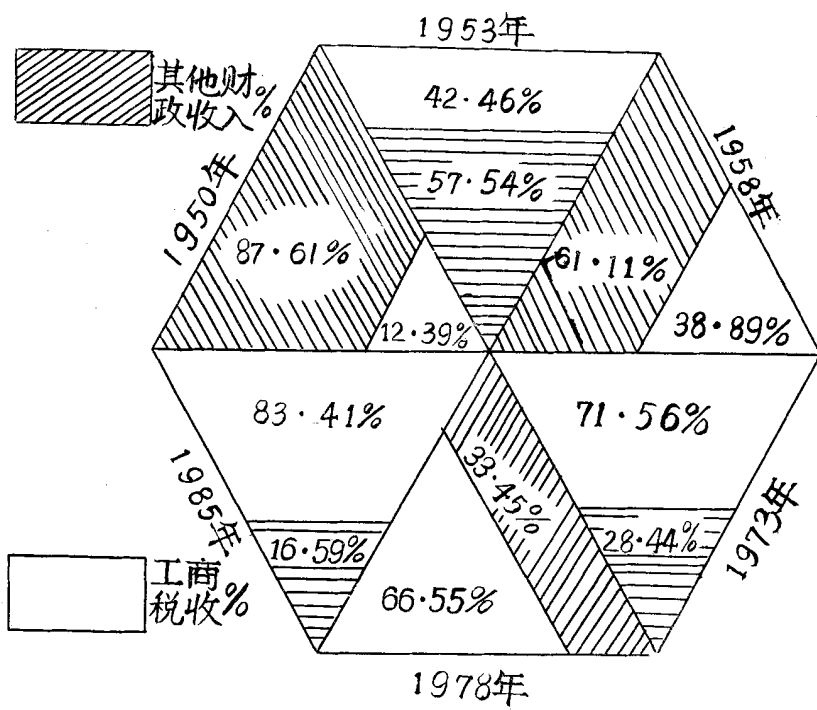


# 江安縣工商稅收入比重圖解



注：產：產品稅  
營：營業稅  
所：所得稅  
其：其他各稅

## 江安縣占分財政收入比重圖



# 序 言

志书，是我国丰富的文化遗产。为了使后来者明瞭我县税收工作的历史，探索其变革规律和经验教训，在县委、县府的正确领导及县志编纂办公室的具体指导下，我们从1988年3月起，历时一年半时间，完成了《江安县税务志》的编纂工作。

在编写志书的过程中，我们始终以马列主义、毛泽东思想为指导原则，坚持辩证唯物主义和历史唯物主义观点，力求全面、系统、准确地反映我县税务工作的历史和现状。在搜集、运用资料上，坚持实事求是，去伪存真，以新的观点、新的方法，着力再现税收在各个历史时期的作用和地位。使志书融思想性、科学性、资料性于一体，起到“存史、资治、教化”的作用。在编纂上我们本着“详今略古，详近略远，横排纵写”的原则，着重记述了建国后我县36年来的税收实况，以突出税收在国民经济发展过程中所具有财政监督和经济杠杆的作用。

编写《江安县税务志》既是一项新的工作，又是一项浩繁复杂的文字工程，限于我们理论水平低，书中遗漏和错误之处难免，敬请社会各界和广大同行批评指正。同时，借此机会，向给予本书热情帮助和支持的单位和同志致以衷心的感谢！

罗孝忠

一九八九年三月二十九日



# 凡 例

一、本志以马列主义、毛泽东思想为指导，坚持辩证唯物主义的观点，以党的四项基本原则为准绳，力求全面、系统、准确地反映我县税务工作的历史和现状，并着力体现税收在不同时代的发展趋势，做到思想性、科学性、资料性相融一体，使其发挥“存史、资治、教化”的作用。

二、本志断限时间：上自辛亥革命（公元1911年），下至1985年底。但也根据具体情况，在时间上作适当增减。如选用的图片资料多系1986年以后摄制的。

三、本志按章、节、目三个级次排列。全书共八章，五十四节，约十九万字十七幅图片。按现行业务划一归类后进行章、节安排，横排竖写，纵向贯通。

四、本志坚持详今略古，详近略远，简述历史，立足当前写作原则。以记叙为主，辅以图、表、录。

五、为尊重历史，在编写中对史实只作客观记述，一般不加评语和褒贬，所引资料力求准确，不加引号。各个时期的政权，一律用原称谓，纪年以当时年号记录，在括符加注公元年代。

六、第三章赋税，共分二十一节，按建国前和建国后开征税种的时间顺序排列。凡公元1949年以前开征至今仍保留的税种，记述时简述其沿革；建国后开征的税种不反映沿革，只说明开征经过。

七、为了展现历史原貌，所用计币、计量单位一律用原有称谓。对1950年至1954年间的人民币（简称旧币）以1万元折合1955年至1985年间的人民币（简称新币）1元列表。