

100334

北京无线通信局志

(1976 - 1998)

北京无线通信局 编

1999年7月

76~98

北京无线通信局志



1989年10月1日，中共中央总书记江泽民等中央领导在北京市委书记李锡铭陪同下，视察北京长话大楼，并慰问北京微波站节日值班职工。



1994年4月20日，中共中央总书记、国家主席江泽民视察北京国际电信中心

国内卫星通信网开通典礼



1986年7月8日,李鹏副总理在北京国内卫星通信中央站,为国内卫星通信网开通仪式剪彩。



国内卫星通信网示意图

76~98

北京无线通信局志

北京国际电信局落成典礼



1987年12月23日，国务院代总理李鹏为国际电信局落成剪彩。



1987年建成投入使用的北京国际电信大楼外景，
1988年在楼顶增建了微波铁塔。



1991年2月15日, 国务院总理李鹏视察北京长话大楼, 慰问北京微波站节日值班职工。



1994年10月25日, 邮电部部长吴基传在国际展览中心高兴地用手持电话拨通了北京新建成的GSM数字移动通信网的第一个电话。

76~98

北京无线通信局志

北京无线短波通信电台



北京无线通信第三电台：
北京国际电台中央发信台。
1950年4月在东郊（原大兴电台旧址）兴建，1951年6月举行落成典礼，这是新中国成立后的重点通信工程，是第一座大型无线发信台。

北京无线短波通信第五电台：
北京国际电台中央收信台。
1950年6月在南郊大兴县动工兴建。1951年1月3日举行落成典礼，这是新中国第一座大型短波无线通信收信台。



第三通信电台机房

北京无线短波通信第四电台：
北京国内无线短波发信台。
1950年6月15日在东郊平房地区
兴建，1951年6月23日举行落成
典礼。



北京无线短波通信第一电台：
北京国际无线短波发信台，始建
于1955年，1958年投产。该台坐落
在通县永乐店地区，是对欧洲通信的
重要电台，其中有50/80kW发信机四
部。

无线通信短波收信电台所采用的天线以菱型、鱼骨天线为主。发信电
台所采用的天线以宽波段同相水平天线为主。

短波通信天线场区



76~98

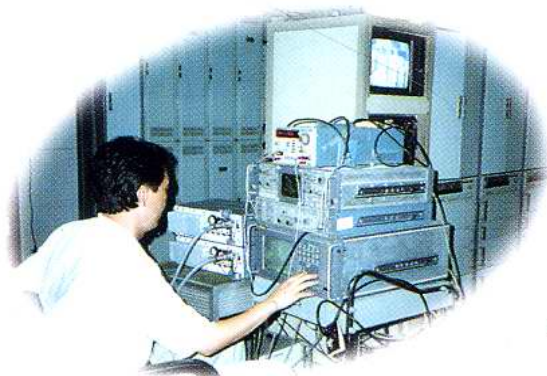
北京无线通信局志

北京无线微波通信站



北京无线通信局在长话大楼内设有北京微波站、北京微波载波站、电视传输中心。

微波载波通信机房一角



北京微波站机房一角



电视会议室一角

会议电视

会议电视系统覆盖城市示意图

覆盖全国30个省会城市的会议电视网已为国务院和各部委提供服务数十次。

各省(区、市)正在建设至省内地(市)城市的会议电视网，其中16个省2个直辖市会议电视网已建成投产。

设在微波通信局的电视会议电路通达全国

76~98

北京无线通信局志



香港回归电视传输中心一角



局长张家骥
在北京无线微波
通信局同工程技
术人员研究香港
回归的电视传输
方案。



房山微波站：是北京—太原—西安 600 路微波通信干线第一个中继站。始建于 1966 年，1968 年开始担负中央电视台传输业务。



平谷微波站：是北京—承德—沈阳—长春—哈尔滨 960 路微波通信干线第一个中继站。1970 年 3 月动工，当年完成土建任务，10 月 1 日传送中央电视台节目。

76~98

北京无线通信局志



百花山微波站：是北京—石家庄—郑州—武汉 960 路微波通信干线第一个中继站。1971 年开工兴建，同年完成土建工程任务。1972 年试传中央电视台业务。该站地处房山县与门头沟区交界处，海拔 1999 米。



涞源微波站：是北京—石家庄—郑州—武汉 960 路微波通信干线中继站。1971 年动工兴建，当年完成土建工程任务。1972 年试传中央电视台业务。该站地处河北省涞源县白石山，海拔 1860 米。

国际通信传输

图为国传一室机房音频测量台，是国际、国内电路调度设备。



图为国传二室技术人员对北京——上海数字微波电路进行测试

图为国传二室通信终端机房，担负国际电路开放运行业务



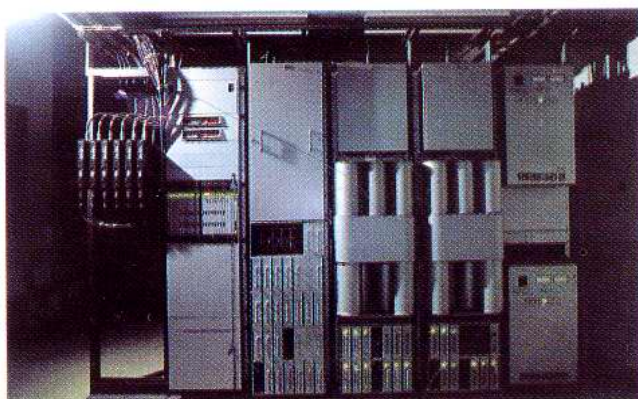
蜂窝移动通信基站



北京第一个蜂窝移动电话基站设在北京国际饭店顶层



设在北京消防局顶层的蜂窝移动电话基站



蜂窝移动电话基站机房

北京无线卫星通信地球站



北京首座 30 米口径天线国际卫星通信地球站始建于 1973 年，座落在北京市西北郊上庄地区。经过 20 多年的发展历程，北京无线通信局现有 6 座 A 标准国际卫星通信地球站。有充足的国际通信能力，并在传输方式上由模拟过渡到数字传输，实现传输数字化。

北京第一座国内
卫星通信地球站



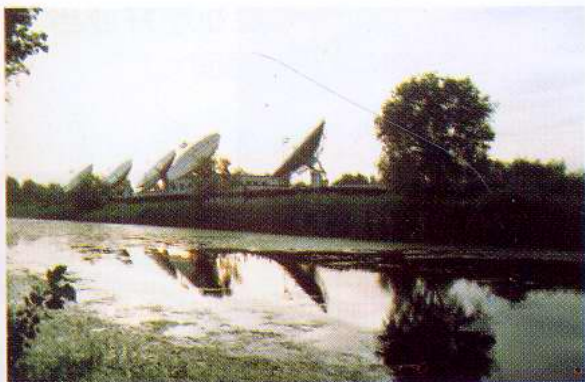
76~98

北京无线通信局志



1997年6月30日夜，党委书记、局长张家骥、副局长赵金祥深入卫星通信地球站，坐阵指挥确保香港回归通信电视传送任务圆满完成。

国内卫星通信机房一角



北京国内卫星通信中央地球站，1985年开通投入运营。1987年为准备使用国家自己生产发射的通信卫星，在二号国际卫星通信地球站西侧征地新建国内卫星中央地球站。经过十年的发展，北京已具有16米口径天线卫星通信地球站5座，已同大部分省市自治区开通国内卫星通信电路，并有发射6套电视传输能力。

营业厅室



复兴门营业厅：1985年北京无线通信局在复兴门内北闹市口西北角，利用60年代建设长话大楼时留下的一个简易工棚，标出“北京无线通信局营业厅”，开始开办寻呼通信业务。这是北京无线通信局走向通信市场的起点，经过十多年的发展里程，营业厅、室及代销点遍布全市，取得了良好的社会效益和经济效益。

西直门营业厅：该厅是租用西直门商业大厦二、三层为营业用房。1992年12月28日开业，也是127自动寻呼台投产之日，当日销售寻呼机1008部，营业收入150万元，购机队伍长达几十米。



西直门营业厅开业当天购机者排队场面

三元桥营业厅一角

