

中西區風物志



HERITAGE OF THE CENTRAL AND WESTERN DISTRICT, HONG KONG

2011年修訂 2011 Edition



中西區區議會

Central & Western District Council



香港中西區風物志



HERITAGE OF THE CENTRAL AND WESTERN DISTRICT, HONG KONG

主編：梁炳華

Author : Leung Ping-wa

封面題字：饒宗頤

Cover inscription : Jao Tsung-i



中西區區議會出版

© Published by Central & Western District Council

題詞	P.5	前三軍司令官邸	
獻辭	P.9	（茶具文物館）.....	P.96
前言	P.10	添馬艦海軍總部	P.98
籌備後感言	P.11	前維多利亞軍營	P.100
中西區簡史	P.12	羅連信樓	P.101
Abstract(英文撮要)	P.21	華福樓	P.102
分區簡介及地方名字由來	P.32	羅拔時樓	P.103
滄海桑田—海岸線的變化	P.49	蒙哥馬利樓	P.104
* 中西區著名風光 *		卡素樓	P.105
旗山星火	P.54	前維多利亞軍營火藥庫	P.106
仙橋霧鎖	P.55	摩星嶺炮台及機關槍堡	P.107
青洲落照	P.55	前英國海軍司令官邸	P.108
飛車絕壁	P.56	龍虎山松林炮台	P.109
升旗落日	P.56	青洲燈塔	P.110
飛橋夜瞰	P.57	政府 民用建築物	
* 中西區與辛亥革命 *		香港大會堂	P.111
中西區與辛亥革命	P.58	地下公廁	P.113
區內紀念孫中山及辛亥革命的地點		前上環街市（西港城）.....	P.114
中山紀念公園	P.62	前中環街市（城中綠洲）.....	P.116
孫中山史蹟徑	P.65	宗教 外國信仰	
孫中山紀念館	P.66	香港浸信會	P.118
百子里公園（暫名）.....	P.67	聖公會會督府	P.120
辛亥革命在港史蹟	P.68	佑寧堂	P.121
香港海外群英頌	P.76	聖約翰座堂	P.123
* 歷史建築與機構 *		些利街回教清真寺	P.125
政府 法、政機構		救恩堂	P.126
前域多利監獄	P.77	聖母無原罪主教座堂	P.128
前法國海外傳道會大樓		嘉諾撒仁愛女修會聖心教堂	P.130
（香港特區終審法院）.....	P.80	聖士提反堂	P.133
前中央裁判司署	P.82	中華基督教會合一堂	P.135
前總督府（禮賓府）.....	P.83	聖安多尼堂	P.138
前中區警署	P.86	中華基督教會公理堂	P.140
山頂警署	P.88	猶太教莉亞堂（猶太廟）.....	P.142
前總督山頂別墅更亭	P.90	基督科學教會香港第一分會	P.144
前最高法院	P.91	聖保羅堂	P.145
前山頂學校		聖馬太堂	P.147
（維多利亞山頂消防局）.....	P.93	禮賢會香港堂	P.149
前半山警署		聖母玫瑰堂	P.151
（活化為新復康中心）.....	P.94	宗教 中國信仰	
前西區消防局	P.95	文武廟	P.153
政府 與軍事有關之建築物		文武廟·蹈和	P.157

廣福義祠	P.158
魯班廟	P.160
通善壇	P.162
道教純陽仙洞	P.164

D 教育 香港大學

香港大學	P.165
聖約翰堂 (今聖約翰學院前身)	P.170
明原堂	P.171
馬禮遜堂	P.172
孔慶熒樓	P.173
鄧志昂樓	P.174
馮平山博物館	P.175
香港大學百周年校園	P.176

D 教育 中學與幼稚園

聖保羅書院	P.180
聖若瑟書院	P.182
聖類斯中學	P.184
凌月仙幼稚園	P.186
英華女學校	P.188
嘉諾撒聖心商學書院	P.190
聖士提反女子中學	P.191
聖保羅男女中學	P.194
英皇書院	P.196
聖嘉勒女書院	P.199

D 醫療 醫院與精神病院

東華醫院	P.201
西營盤醫院	P.206
明德醫院 (明德國際醫院)	P.207
前維多利亞醫院	P.210
前香港病理學院 (香港醫學博物館)	P.211
前英軍醫院	P.213
嘉諾撒醫院	P.214
贊育醫院	P.215
前華人精神病院	P.218
前高街精神病院	P.219

D 保育

保育中環	P.221
聖公會保育歷史建築群	P.227

D 其他

前牛奶公司倉庫

(藝穗會及外國記者協會)	P.235
甘棠第 (孫中山紀念館)	P.236
梅夫人婦女會主樓	P.238
石寓	P.239

* 歷史悠久之商業機構 *

D 銀行與金融業

香港渣打銀行	P.240
香港上海匯豐銀行	P.241
中國銀行 (今中國銀行(香港)有限公司)	P.245
東亞銀行	P.247
恒生銀行	P.249
永亨銀行	P.251
廣安銀行 (星展銀行(香港)有限公司)	P.252
創興銀行 (前廖創興銀行)	P.253
香港交易及結算所有限公司	P.255
金銀業貿易場	P.257

D 西方商業機構

怡和集團	P.259
連卡佛	P.261
置地公司	P.262

D 華資商業機構

先施百貨公司	P.264
永安百貨公司	P.267
余仁生	P.269
蓮香樓	P.271
陸羽茶室	P.272
鏞記酒家	P.274
招商局	P.276

* 運輸機構 *

山頂纜車	P.278
天星小輪	P.280
電車	P.282

* 公園與名勝 *

D 公園

香港動植物公園	P.285
卜公花園	P.287
山頂花園	P.288

D 名勝

凌霄閣(老襯亭).....	P.289
太平山.....	P.291
山頂餐廳(舊山頂轎夫站).....	P.293
都爹利街石階及煤氣燈柱.....	P.294
抗日勝利紀念碑.....	P.295
皇后像廣場.....	P.296
摩囉上街.....	P.298
蘭桂坊.....	P.299

▷ 碑石

海旁填海奠基石.....	P.302
域多利道奠基石.....	P.303
東華局拱門與奠基石.....	P.304
前山頂總督別墅界石.....	P.304
維多利亞城界石.....	P.305

* 與港督名字有關的街道 *

砵甸乍街.....	P.306
爹核士街.....	P.308
般咸道.....	P.309
文咸東街.....	P.310
文咸西街.....	P.310
羅便臣道.....	P.311
麥當勞道.....	P.312
堅尼地道.....	P.313
堅彌地城海旁.....	P.313
寶雲道.....	P.314
德輔道中.....	P.315
德輔道西.....	P.315
盧古道.....	P.316
梅道.....	P.317
卑利街.....	P.318

* 社團組織與街坊會 *

▷ 西方組織

香港會所.....	P.319
香港總商會.....	P.321
聖約翰救傷機構.....	P.322

▷ 香港華人社團

南北行公所.....	P.324
華商會所.....	P.327
香港中華總商會.....	P.329
香港中華基督教	
青年會必列者士街會所.....	P.332
香港聖約翰救傷隊	

香港青年會救傷支隊.....	P.335
香港基督教女青年會.....	P.336
中華廠商聯合會.....	P.338
寶壽堂.....	P.341

▷ 香港的同鄉會及商會組織

順德商會與順德聯誼總會.....	P.343
旅港新會商會.....	P.345
旅港開平商會.....	P.346
旅港南海九江商會.....	P.347
旅港南海商會.....	P.348
香港嘉應商會.....	P.349
香港潮州商會.....	P.350
香港潮陽同鄉會.....	P.351

▷ 中西區街坊會

中區街坊福利會.....	P.353
西環街坊福利會.....	P.354
摩星嶺街坊福利會.....	P.356

* 祭祀與風俗 *

龍舟競賽.....	P.357
天后誕.....	P.359
明德國際醫院抬轎籌款競賽.....	P.360
萬聖節.....	P.362
盂蘭勝會.....	P.363

* 湮沒風貌 *

三角碼頭.....	P.365
海旁村一消失了的村落.....	P.366
轎.....	P.367
人力車.....	P.368
大笪地.....	P.369
鐘聲慈善社.....	P.370
皇仁書院.....	P.373
雅麗氏何妙齡那打素醫院.....	P.376
太白樓(五臺山:太白臺、羲皇臺、青蓮臺、桃李臺、學士臺).....	P.378
計劃小組成員.....	P.381
鳴謝.....	P.382

* 中西區歷史文化之旅路線圖 *

遊覽路線一(中區線).....	P.384
遊覽路線二(西區線).....	P.386
遊覽路線三(山頂線).....	P.388
孫中山史蹟徑地圖.....	P.390
後記.....	P.392

香港中西區風物志出版修訂版誌慶



覽古知今

行政長官曾蔭權



香港中西區風物志出版修訂版誌慶



中西薈萃 源遠流長

民政事務局局長 曾德成



香港中西區風物志出版修訂版誌慶



太平山頂興百業
石牆樹下樂安居

民政事務總署署長 陳甘美華



關卷百事
攬勝一家言

戊寅
逕堂題



獻辭

香港雖是彈丸之地，但東西交匯、古今融合，豐富多彩。十八區更各具別緻風貌和獨特韻味。中西區可謂得天獨厚，既是香港的商貿樞紐中心，亦兼收摩星嶺、龍虎山等自然風光，並坐擁不少歷史建築，保留著我們對中西區乃至整個城市的珍貴回憶。

為了讓普羅大眾更深入認識中西區，中西區區議會分別於一九九八年和一九九九年推出《香港中西區風物志》的初版和增訂版，詳盡而有系統地記載中西區自香港開埠以來的發展史。事隔十多年，中西區在商業發展、城市建設、文化保育等方面均有長足發展。為了反映這些社會變遷，區議會在梁炳華博士的大力協助下，為《風物志》重新潤色，補注增訂，編製成最新版本。

行政長官於二零零九至一零年《施政報告》宣布「保育中環」概念，致力保育和活化中區的歷史建築，包括中環渡輪碼頭、中環街市、中區警署建築群、荷李活道中央書院遺址、香港聖公會建築群、中區政府合署建築群、美利大廈和終審法院大樓。藉著今次修訂《風物志》的契機，書中增添了有關「保育中環」的章節，使市民可更深入了解這些文化遺產的歷史淵源。

透過本書，我期望區內居民和市民大眾可更加了解中西區的方方面面。只有深入認識它的過往和現狀，我們才能更好地建構它的未來。

中西區民政事務專員 何吳靜靜

前言

中西區有著悠久的歷史和豐富的文化遺產。文化與知識，是前人經過無數的考證而累積下來，值得後人尊重及了解。為此，中西區區議會事務工作小組本著傳承歷史文化的使命，再次邀請梁炳華博士重新編訂風物志，以補充珍貴的歷史資料，並加強市民對本土歷史的興趣。

中西區如何在短短百多年間由一個只有 50 人的小漁港，發展為香港的政治、法律和金融中心？為一個山多平地少的社區可擁有全港五分之一的歷史建築？中西區如何孕育孫中山先生的革命思想？本風物志將一一解開中西區地靈人傑之謎。

隨著資訊科技的發展及在外來文化衝擊下，新一代與中國傳統文化的關係愈見疏離。為此，本風物志新增不少有關古蹟遊的資訊，以吸引市民訪古尋幽或舊地重遊。我也期望讀者懷新思舊，積極地就政府的文物保育工作向區議會提出意見。

中西區區議會主席 陳特楚

籌備後感言

香港的文物保育及研究工作在過去十多年成果豐碩，中西區的城市面貌也今非昔比。中西區區議會事務工作小組感到有必要增補《香港中西區風物志》的內容，以全面記載區內歷史文物背後的滄桑故事。然而，要令風物志更上一層樓絕非易事。如何令歷史文化知識讀起來更吸引、更有趣，而又不失務實的史籍風格；如何精簡篇幅，又不遺留重要的歷史片段，實在教我們費盡心思。

可喜的是，本風物志一直深受市民歡迎。自一九九八年推出以來兩度推出增訂版和增印本，仍不足以滿足公眾的需要。市民的支持成為我們重編風物志的強心針，也多得梁炳華博士的專業和積極協助，本風物志的最新版終於在萬眾期待下面世。

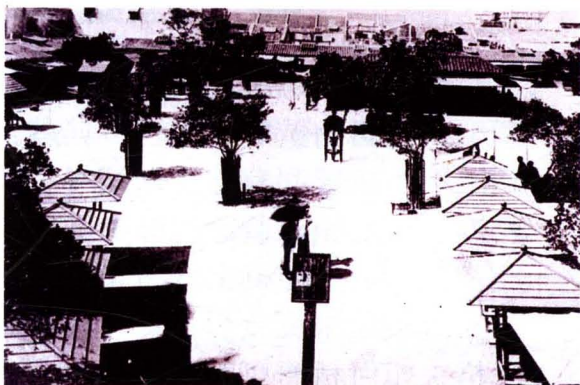
隨著孫中山史蹟徑在一九九六年設立後多次重整，孫中山紀念館在二零零六年成立，以及新中山紀念公園在二零一零年啟用，加上今年是辛亥革命一百周年紀念，充實這部份內容可使各界對國父孫中山先生在香港的革命歷史更為關注，既增加對國父的敬仰，亦奠定了中西區在中國革命史上的重要地位。為此，本風物志新增了相關史蹟和旅遊資訊，讓市民從另一角度認識自己的社區，進而體會保育文物對維繫民族感情的重大意義。

中西區區議會副主席暨
重編《香港中西區風物志》統籌 陳捷貴

英軍登陸

中西區位於香港島的西北沿海一帶，背靠維多利亞峰，前臨維多利亞港，東起金鐘，西迄堅尼地城，包括相隔琉璃海峽的大、小青洲兩島，遠眺汲水門，距珠江口不遠。英軍於 1841 年 1 月 26 日在今上環水坑口登陸，利用較高的地勢以作防守，稍後建成了卑路乍炮台。初時英人沿著港島西北海濱約一公里的狹長地帶伸展，先有中環、上環，繼有西環，及後再沿太平山山坡向上發展，遂有半山區和山頂區的出現。

有人認為中西區的歷史就是香港的歷史。(註 1) 長久以來，中西區的人口佔全港人口的主要部份。早期群大



水坑口，1841 年 1 月 26 日英軍登陸的地方
Possession Point where British troops first landed on Hong Kong Island on 26th January 1841

路（今中環海邊的小漁村）只有五十人；石塘咀的石礦場只有二十五人。(註 2) 根據 2009 年的統計，中西區的人口達二十五萬七千三百人。(註 3) 與開埠之初有天壤之別。



1840 年代的香港中西區，油畫
The Central & Western District, 1840's, oil painting

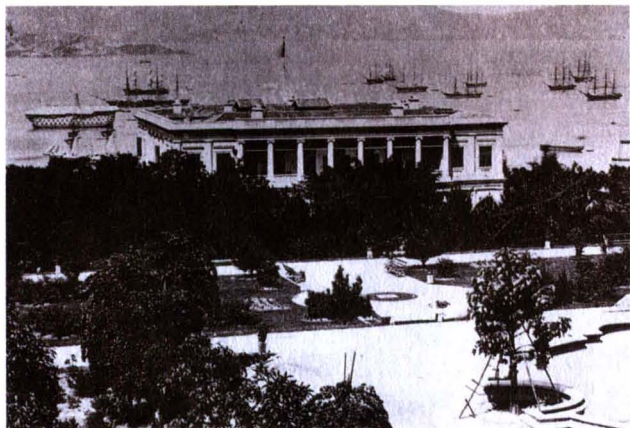
註 1 黃南翔：《香港古今》，37 頁，奔馬出版社，1992 年。

註 2 根據英人在 1841 年 5 月所作的戶口調查所得。

註 3 香港特別行政區政府社會福利署網頁：http://www.swd.gov.hk/tc/index/site_district/page_cwsi/sub_districtpr2/。中西區人口約佔全香港島總人數一百二十七萬的五分之一。



軍政重地



十九世紀後期的港督府與植物公園

The Government House and the Botanic Garden, late 19th Century

中西區一向以來是香港政治、法律和軍事的中心，很多舊建築物和設施可以佐證。如前總督府、前最高法院、

集中於中環、上環、西營盤海旁一帶；倉庫、兵房、海關、住宅等都設在中環海旁。(註3)

前中央裁判司署、前域多利監獄、前中央警署、前維多利亞軍營、前三軍司令官邸等，都位於中區；西區也有一些軍事遺址，如摩星嶺炮台、龍虎山炮台、卑路乍炮台等。英人劃今雅賓利道以東一帶為軍用地區，而西面的山坡預留作政府用地，定名為政府山，(註1)又稱為鐵崗。(註2)民房多



早期的商業貿易中心



1870 年的中區海旁
Old Praya of Central around 1870

香港接近澳門和廣州，可以作為中外貿易及貨物進出口的橋樑。1841年6月7日，香港成為自由港，准許商船、商人、工人、資金自由進出，又劃出七十一幅地皮出售。英人在今中環一帶發展「女皇城」，作為商業和政治中心。1841年建成了五十多幢房屋。(註4) 1843年，

註1 丁新豹：《歷史的轉折：殖民體系的建立和演進》，載《香港史新編》，105頁，三聯書店(香港)有限公司，1997年。

註2 有指因為當時擺放了一些用鐵造的大型儲水缸，因以得名。水務署的官員提供。

註3 《香港建造業百年史》，70頁，香港工商業彙編，1958年。

註4 丁新豹：《四環九約》，香港市政局，1994年。

女皇城改稱為「維多利亞城」，以紀念 1837 年登基的維多利亞女皇。1844 年，城內有一百幢建築物，至 1874 年已增至一千八百七十四幢。建築物多屬三層高的樓房，下層為辦公室，上層為住宅。沿海還有不少小型碼頭和貨倉。

香港開埠以後的二十年間，至少有八百多名澳門葡人來港發展，開辦印務所、藥房、商行等，或擔任中英文的傳譯。早期香港治安不靖，曾聘用一些澳門葡人為警官。孖刺西報 (Hong Kong Daily Press)、德臣西報 (China Mail) 等的主筆，不少是來自澳門的葡萄牙人。(註 1)

1844 年，進出口的商船有 538 艘，1847 年已達七百艘，其中四成往來中國，六成來往英國、印度、澳洲、南美洲、北美洲等。1842 年至 1860 年，香港的收入主要依靠走私鴉片、糖和鹽，故此貨倉業也很重要。唯一產於本土的出口貨是花崗石。1845 年，港府的報告指出鴉片是香港的主要出



華人吸食鴉片的情形

A scene showing Chinese were smoking opium

口貨，1845 至 1849 年間，有四分之三從印度運來的鴉片先儲於香港，再轉運中國各地。當時在港的洋商，幾乎沒有一家不是從事與鴉片有關的生意。(註 2) 至 1882 年，鴉片的稅收佔港府稅收的六分之一。(註 3)

1845 年，香港第一家銀行—東方銀行 (Oriental Bank) 開業。1865 年，匯豐銀行成立。往後的二十年間，先後有七、八家銀行相繼在中西區開業。維多利亞城漸漸發展為東方第一個具備西方面貌和特式的新興城市。中西區也發展為香港的財經中心，渣打、匯豐、中國銀行三大銀行的總部、股票交易所、金銀貿易場、數十間外資和華資銀行的總行都設於區內。

中西區發展迅速，而土地不足，必須填海來滿足需要。如中區的德輔道、干諾道，西區的堅尼地城海旁等都是百多年來多次填海的成果。

最早的匯豐銀行大廈

The earliest building of Hong Kong & Shanghai Banking Corporation



註 1 郭永亮：《澳門香港之早期關係》，中央研究所近代史研究所資料叢刊（九），120-122 頁，1990 年。

註 2 金應熙：《香港史話》，114 頁，廣東人民出版社，1988 年。

註 3 同上，116 頁。



華人定居與勢力的抬頭

1843年，隨英軍來港的中國艇戶和商販獲准在今蘇杭街一帶建造簡單的棚屋，經營一般的商業，是港島最早期的華人商業區，稱為「下市場」；部分華人居於「中市場」（今中環街市南面的山坡，接近當時洋人的住宅區）。隨著香港大興土木，引來了不少九龍及中國沿海的勞工，港府便在太平山區（今上環太平山街一帶）為他們設立了一個「上市場」。1843年，香港政府成立，因不滿華人在中市場開設賭館和妓院，乃將該處華人遷往太平山區的「上市場」去。中國的傳統信仰也在該處植根，出現了不少佛堂和廟宇，如1847年建成的文武廟等。

1850年代，中國爆發「太平天國」起事，大量廣州的華人來港，



註1 霍啟昌：《香港與近代中國》，93頁，商務印書館，1992年。



屬南北行的乾泰隆於1860年代創立
Qian Tai Lung, one of the Nam Pak Hongs, established in 1860's

帶來了大量資金和從事商業活動的經驗，在港開展南北貿易的生意。1876年，上環的南北行商號有二百一十五間，1881年增至三百九十五間。（註1）香港漸成為繁盛的轉口埠。上環更在短短二、三十年間發展為華人社會裡最繁榮的商業及住宅區，華人團體如南北行公所、中華會館等相繼成立。同鄉會、商會也紛紛組成。

惟香港之成為英國殖民地，英商出力最多，故此英商在港的權益也受到最大的保障。1861年，英商組成了香港總商會，積極影響英國的治港及對華政策。

中區在開埠以後的四十年間，是洋人洋商的天下，華人的活動空間局限於上環和西區。初時洋人的居所以中區海濱至半山為主，自1888年纜車通車以後，愈來愈多洋人遷往山頂居住。與此同時，華人漸趨富有，喜在中區興建中國式樓宇居住，洋人提出反對。1888年，

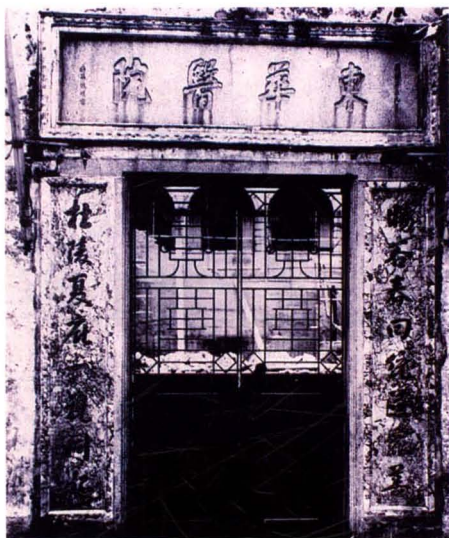
1890年初，華人聚居於上環太平山一帶

The majority of Chinese scattered at Tai Ping Shan in early 1890's

港督德輔頒布法例，規定在威靈頓街和堅道之間，只准興建洋房，以限制建造不合衛生的中國式房子。(註1) 1894年5月10日，太平山區發生鼠疫，很多人染病而死，港府決定把太平山區的房屋拆卸重建。1904年，以防止瘟疫為理由，通過「山頂區保留條例」，使山頂也成為洋人專用的住宅區。

1870年代以後，由於以南北行商人為主的華商經營得法，積聚了大量財富，遂成為了香港最大的業主，華人社會地位大為提升。1880年，華人所納的差餉和稅款已達政府稅收的百分之九十。

1872年，東華醫院落成，主要為貧苦的華人服務，以中醫藥治病，並慢慢發展為全面性的社會服務機構；1878年保良局在上環普義街成立，收容被拐帶而獲救的婦孺。兩者是當時中西區內最重要的慈善機構。其管理階層均被視為華人的領袖，長期擔任華人與港府溝通橋樑的角色。華人在



東華醫院早期的門樓

The strobe of the Tung Wah Hospital in the past

港地位日益提高，故港府開始委任華人進入立法局和行政局，以反映華人的意見。華人雖然身在香港，但對中國仍有深厚的感情，對國家的事情如災荒、戰禍等都積極加以援手。倘中國遭遇外侮，則在港華人定必站在祖國的一方，同仇敵愾，予以聲援。

約二十世紀初年的山頂區

Peak area, around early 20th century



註1 黃南翔：《香港古今》，34頁，奔馬出版社，1992年。